

**Zeitschrift:** Anzeiger für schweizerische Altertumskunde : Neue Folge = Indicateur d'antiquités suisses : Nouvelle série

**Herausgeber:** Schweizerisches Landesmuseum

**Band:** 24 (1922)

**Heft:** 2

**Artikel:** Une nouvelle sépulture de l'âge du fer dans le canton de Genève

**Autor:** Deonna, W.

**DOI:** <https://doi.org/10.5169/seals-160121>

### **Nutzungsbedingungen**

Die ETH-Bibliothek ist die Anbieterin der digitalisierten Zeitschriften auf E-Periodica. Sie besitzt keine Urheberrechte an den Zeitschriften und ist nicht verantwortlich für deren Inhalte. Die Rechte liegen in der Regel bei den Herausgebern beziehungsweise den externen Rechteinhabern. Das Veröffentlichen von Bildern in Print- und Online-Publikationen sowie auf Social Media-Kanälen oder Webseiten ist nur mit vorheriger Genehmigung der Rechteinhaber erlaubt. [Mehr erfahren](#)

### **Conditions d'utilisation**

L'ETH Library est le fournisseur des revues numérisées. Elle ne détient aucun droit d'auteur sur les revues et n'est pas responsable de leur contenu. En règle générale, les droits sont détenus par les éditeurs ou les détenteurs de droits externes. La reproduction d'images dans des publications imprimées ou en ligne ainsi que sur des canaux de médias sociaux ou des sites web n'est autorisée qu'avec l'accord préalable des détenteurs des droits. [En savoir plus](#)

### **Terms of use**

The ETH Library is the provider of the digitised journals. It does not own any copyrights to the journals and is not responsible for their content. The rights usually lie with the publishers or the external rights holders. Publishing images in print and online publications, as well as on social media channels or websites, is only permitted with the prior consent of the rights holders. [Find out more](#)

**Download PDF:** 24.04.2026

**ETH-Bibliothek Zürich, E-Periodica, <https://www.e-periodica.ch>**

## Une nouvelle sépulture de l'âge du fer dans le canton de Genève.

Par W. Deonna.

Dans les premiers jours de mars 1922, un agriculteur du village genevois de Meyrin<sup>1)</sup>, M. Edmond Rochat, a fait une découverte intéressante. Pratiquant quelques travaux au bord d'un chemin près d'une gravière située dans sa propriété, où l'on venait d'abattre un vieux chêne

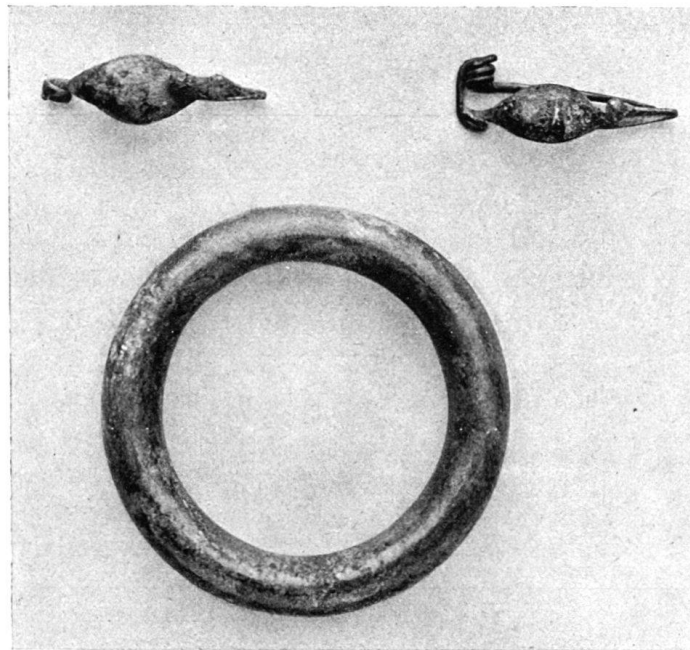


Fig. 1. Mobilier d'une tombe du second âge du fer, à Meyrin (Genève).

centenaire, il a mis au jour une tombe à cinquante centimètres de profondeur. Celle-ci, sans aucun appareil de protection pour le corps, comprenait le squelette d'une femme, un bracelet et deux fibules en bronze<sup>2)</sup>. Il y a quelques années déjà, M. François Besson avait trouvé une certaine quantité d'ossements dans la gravière communale, non loin de cet emplacement.

Les ossements, remis au laboratoire d'anthropologie de l'Université, ont été étudiés par M. E. Pittard, et le mobilier a été gracieusement offert au Musée d'Art et d'Histoire par son possesseur (fig. 1).

La tombe appartient au second âge du fer, ou époque de la Tène; l'étude anthropologique des ossements a permis à M. Pittard de reconnaître le type caractéristique de la race de la Tène,

<sup>1)</sup> Meyrin, suisse depuis 1816, est surtout connu par le combat où les Genevois furent vainqueurs en 1530; Gaudy-Lefort, *Promenades historiques* (2), 1849, II, p. 179 sq. Sur cette localité, Tombet, *Notice historique sur la commune de Meyrin*, 1895; Perrin, *Les communes genevoises*, 1905, p. 131—32; Verchère, *Episodes de la Révolution française à Meyrin*, 1892.

<sup>2)</sup> Cette découverte a été signalée par les journaux, la *Tribune de Genève*, la *Suisse*, du 10 mars; *Journal de Genève*, des 10 et 11 mars 1922.

et tous les autres détails confirment cette détermination chronologique. La fosse contenant la défunte a été creusée dans un lit de gravier, ce qui est très fréquent à cette époque<sup>1)</sup>, et le corps y a été déposé sans cercueil ni dalle de protection, forme la plus simple de ces sépultures<sup>2)</sup>.

Le bracelet, bien conservé, couvert d'une belle patine verte, comme les fibules, est un gros anneau massif uni<sup>3)</sup>, d'un type abondant à la Tène I, phase c (325—250)<sup>4)</sup>. Les fibules<sup>5)</sup> ont l'arc aplati en anse de panier, épais et élargi en bouclier, suivant un type qui paraît à la Tène I, phase b<sup>6)</sup>, et qui se perpétue pendant la phase c<sup>7)</sup>. La sépulture à inhumation de Meyrin peut donc être datée du IV—III<sup>e</sup> siècle avant J. C.

\* \* \*

Cette découverte accroît la série des tombes des l'âge du fer trouvées dans le canton de Genève, dont le Musée d'Art et d'Histoire conserve le mobilier:

#### 1<sup>er</sup> âge du fer, époque de Halstatt:

*Aire la Ville*, 1918. Vitrine 17, n<sup>o</sup> 7739. Tombe à inhumation.

*Indicateur d'antiquités suisses*, 1919, p. 126—27. Il se pourrait toutefois que cette tombe soit plus ancienne et remontât à l'âge du bronze, Cartier, *Musée d'Art et d'Histoire, Compte-rendu pour l'année 1919*, p. 18.

**2<sup>e</sup> âge du fer.** La liste en a été dressée par M. Viollier, *op. l.*, p. 123, n<sup>o</sup> 83—86.

*Passeiry* près Chancy, 1849. Vitrine 19.

Viollier, n<sup>o</sup> 83; Fazy, *Genève*, p. 59—60; *Indicateur d'antiquités suisses*, 1858, p. 46; autres tombes de même provenance, *Indicateur d'antiquités suisses*, IX, 1907, p. 272—73 (Reber); XI, 1909, p. 361; *Courrier de Genève*, 1 nov. 1909.

*Chêne-Bourg*, Les Arpillières, Vitrine 18. La Tène I.

Viollier, *op. l.*, n<sup>o</sup> 84; H. Gosse, *Sur deux tombeaux celtiques récemment découverts aux Arpillières près Chêne*, Comm. Soc. Hist. de Genève, 1867; *Mémorial de la Soc. d'Hist.*, 1889, p. 157; *Mém. Soc. Hist.*, XVII, 1867, p. 113; *Journal de Genève*, 1 et 18 mai 1914; 7<sup>o</sup> *Rapport Soc. suisse de préhistoire*, 1914 (1915), p. 63; Reber, *Tombeaux de l'époque de la Tène, trouvés près de Genève*, *Indicateur d'antiquités suisses*, 1917, p. 225 sq.

*Chêne-Bourg*, sur la route de Troinex, La Tène I. Viollier, n<sup>o</sup> 85.

*Corsier*, trois tombes, La Tène I, *Ibid.*, n<sup>o</sup> 86, 1—3.

\* \* \*

Outre le mobilier de ces tombes, répertorié par M. Viollier, on a trouvé ça et là divers objets isolés de l'âge du fer, que conserve aussi le Musée de Genève<sup>8)</sup>:

#### 1<sup>er</sup> âge du fer.

*Dépôts*, coll. Thioly, 1868, Salève, Voûte des Bourdons, fragments divers.

1) Viollier, *Les sépultures du 2<sup>e</sup> âge du fer sur le plateau suisse*, 1916, p. 20.

2) *Ibid.*, p. 20.

3) Diamètre: 0,075; épaisseur: 0,013.

4) Viollier, *op. l.*, p. 10; pl. 15, 14; pl. 16, 15, 16, 21, 22.

5) Dimension: 0,04.

6) Viollier, *op. l.*, p. 9.

7) *Ibid.*, p. 10, pl. 4, n<sup>o</sup> 150—170.

8) Cf. Reber, *Indicateur d'antiquités suisses*, 1917, p. 228sq., mentionne diverses découvertes de cette période à Genève.

2<sup>e</sup> âge du fer, La Tène.

Vitrine 18, *La Tène I* (400—250).

M. 625, *Fibule*, Rhône à Genève.

7003, *Fibule*, Douvaine.

2247, *Fibule*, Genève.

G 2016, *Bracelet à fermoir*, Bernex.

M. 416, 423, 426. Salève, caverne au-dessus du Coin, *fibule* en bronze et 2 *couteaux* en fer.

Cf. Thioly, *Crâne de l'époque celtique trouvé au-dessus de Bossey*, *Comm. Soc. Hist.*, 1886;

*Mémorial*, 1889, p. 151; *Mém. Soc. Hist.*, XVI, 1867, p. 424.

Anières, bracelets ouverts, Viollier, *op. l.*, pl. 18, 43; pl. 21, 105.

2247, *Veyrier*, *fibule*.

Vitrine 19, *La Tène II et III* (250—ère chrétienne).

Genève, Tranchées, *vases peints* à décors d'oiseaux, I<sup>er</sup> siècle avant J. C. *La Tène III*.

Cartier, *Vases peints gaulois du Musée archéologique de Genève*. *Rev. des ét. anciennes*, 1908, p. 257 sq.; Pottier, *A propos des vases peints de Genève*, *ibid.*, 1908, p. 341; *id.*, *Mém. de la Délégation en Perse*, XIII, p. 87, note 6; Jullian, *Histoire de la Gaule*, II, p. 318, note 5; *Journal des savants*, 1918, p. 286; *Rev. Arch.*, 1915, I, p. 310; 1910, II, p. 411; Marteaux-Le Roux, *Boutae*, p. 415, note 3; 417, fig. et note; Déchelette, *Manuel d'arch. préhistorique*, II, 3, p. 1490—1, fig. 6827.

Fragments de vases analogues trouvés dans les fondations du Museum d'histoire naturelle, *rue Sturm*, n° 7727, dépôts; à la rue de l'Hôtel de Ville, 1919, Blondel, *Bull. Soc. Hist.*, IV, 1922, p. 360; fragments de même technique de divers endroits de Suisse, Valais, Soleure, etc. *Indicateur d'ant. suisses*, XI, 1909, p. 197 sq.; 12<sup>o</sup> *rapport de la Soc. suisse de préhistoire*, 1914 (1915), p. 102, fig. 34.

Rue de l'Hôtel de Ville, 1919, poteries, grises et blanches, Blondel, *op. l.*, p. 359. *La Tène III*.

*Monnaies gauloises*.

a) Soral, Reber, *Comm. Soc. Hist.*, 1888; *Mém. Soc. Hist.*, XXIII, 1888—94, p. 214; *Bull. Soc. Hist.*, 1892—97, I, p. 15; *Indicateur d'ant. suisses*, II, 1900, p. 161, n° 10, pl. v., 10.

b) *Tranchées*, Fazy, *Mém. Soc. Histoire*, XII, 1860, p. 319—20.

c) Blanchet, *Mém. Doc. Soc. Hist. Suisse romande*, XIII, 1853, p. 173, pl. V, I; Soret, *Rev. Numismatique*, 1841, pl. XXIII, 1, 396; *Mém. Soc. Hist.*, I, 1841, p. 231 sq.; *Monnaie gauloise trouvée aux environs de Genève*. *Comm. Soc. Hist.*, 1839; *Mémorial*, 1889, p. 34.

d) B. 5149, *lit du Rhône*, Genève, 1884, monnaie des Eduens, I<sup>er</sup> s. avant J. C.

2705, *Cartigny*, *fibule* en bronze.

Palafittes des *Eaux-Vives*, *hâches*, *pointes de lance* en fer (divers objets de fer dans les dépôts, de même provenance).

Pipes des palafittes des *Eaux-Vives* (M. 84, terre, M. 85, 208, fer); 674, *Rhône* à Genève, fer; sur ces pipes, Reber, *Indicateur d'ant. suisses*, XVI, 1914, p. 292; XVII, 1915, p. 250 sq.; *Bulletin Soc. Histoire*, 1898—1904, p. II, p. 164 sq.

M. 623, *Petit-Salève*, au-dessous des Voûtes, *hâche* en fer, à douille.

M. 1055, *Bracelet* en verre bleu, Genève, Tranchées.