

Zeitschrift: Anzeiger für schweizerische Altertumskunde : Neue Folge = Indicateur d'antiquités suisses : Nouvelle série

Herausgeber: Schweizerisches Landesmuseum

Band: 16 (1914)

Heft: 4

Artikel: Le cimetière gaulois de Saint-Sulpice (Vaud)

Autor: Gruaz, Julien

DOI: <https://doi.org/10.5169/seals-159250>

Nutzungsbedingungen

Die ETH-Bibliothek ist die Anbieterin der digitalisierten Zeitschriften auf E-Periodica. Sie besitzt keine Urheberrechte an den Zeitschriften und ist nicht verantwortlich für deren Inhalte. Die Rechte liegen in der Regel bei den Herausgebern beziehungsweise den externen Rechteinhabern. Das Veröffentlichen von Bildern in Print- und Online-Publikationen sowie auf Social Media-Kanälen oder Webseiten ist nur mit vorheriger Genehmigung der Rechteinhaber erlaubt. [Mehr erfahren](#)

Conditions d'utilisation

L'ETH Library est le fournisseur des revues numérisées. Elle ne détient aucun droit d'auteur sur les revues et n'est pas responsable de leur contenu. En règle générale, les droits sont détenus par les éditeurs ou les détenteurs de droits externes. La reproduction d'images dans des publications imprimées ou en ligne ainsi que sur des canaux de médias sociaux ou des sites web n'est autorisée qu'avec l'accord préalable des détenteurs des droits. [En savoir plus](#)

Terms of use

The ETH Library is the provider of the digitised journals. It does not own any copyrights to the journals and is not responsible for their content. The rights usually lie with the publishers or the external rights holders. Publishing images in print and online publications, as well as on social media channels or websites, is only permitted with the prior consent of the rights holders. [Find out more](#)

Download PDF: 01.05.2026

ETH-Bibliothek Zürich, E-Periodica, <https://www.e-periodica.ch>

ANZEIGER FÜR SCHWEIZERISCHE ALTERTUMSKUNDE INDICATEUR D'ANTIQUITÉS SUISSES

HERAUSGEGEBEN VON DER DIREKTION DES
SCHWEIZERISCHEN LANDESMUSEUMS IN ZÜRICH
NEUE FOLGE □ XVI. BAND □ 1914 □ 4. HEFT

Le cimetière gaulois de Saint-Sulpice (Vaud)

par Julien Gruaz.

Fouilles exécutées par les soins du Musée historique vaudois
juin 1912 à fin juillet 1914.

I. Historique.

Le mardi 25 juin 1912, M. Freymond, entrepreneur à Saint-Sulpice, nous signalait par écrit la découverte d'une tombe dans sa gravière en cours d'exploitation. Cette nouvelle nous causa d'autant plus de surprise et d'étonnement que nous avions la certitude d'avoir terminé les fouilles du cimetière mérovingien situé précisément dans la dite gravière¹⁾. (Fig. 1 C.).

Une fois sur le terrain, nous nous aperçûmes bientôt que nous étions en présence d'une sépulture dont les conditions et les caractères étaient bien différents de ceux des sépultures mérovingiennes que nous avions fouillées au nombre de deux cents durant les deux années précédentes.

Elle était d'abord située à 20 m environ, au nord, des dernières tombes explorées l'année auparavant; ce qui nous frappa ensuite, ce fut la profondeur de la sépulture, l'orientation du corps, puis l'état très précaire du squelette qui attestait une époque beaucoup plus ancienne que celle du cimetière mérovingien.

Enfin les objets trouvés au cours de l'exploration, à savoir: trois fibules dont deux en bronze et une en fer, plus un petit bracelet dentelé en bronze, dont les types s'assimilaient à ceux des fibules et bracelets de La Tène Ic publiés par D. Viollier dans son mémoire sur une nouvelle subdivision de l'époque de La Tène I²⁾ nous permirent d'être au fait, sans tarder.

Cette tombe était donc postérieure d'un peu plus de cent ans au siècle qui fut en Grèce le *siècle de Périclès*. Mais au cours des explorations qui se pour-

¹⁾ M. Reymond, *Le Cimetière [mérovingien] de St-Sulpice*, dans *Revue Charlemagne* I p. 82. A. de Molin et J. Gruaz *le Cimetière [mérovingien] de St-Sulpice*, dans *Revue Charlemagne* I p. 146 et 171; II p. 30.

²⁾ D. Viollier, *Une nouvelle subdivision de l'époque de La Tène*, dans les *Comptes Rendus de l'Association Française pour l'Avancement des Sciences* Dijon 1911 p. 336.

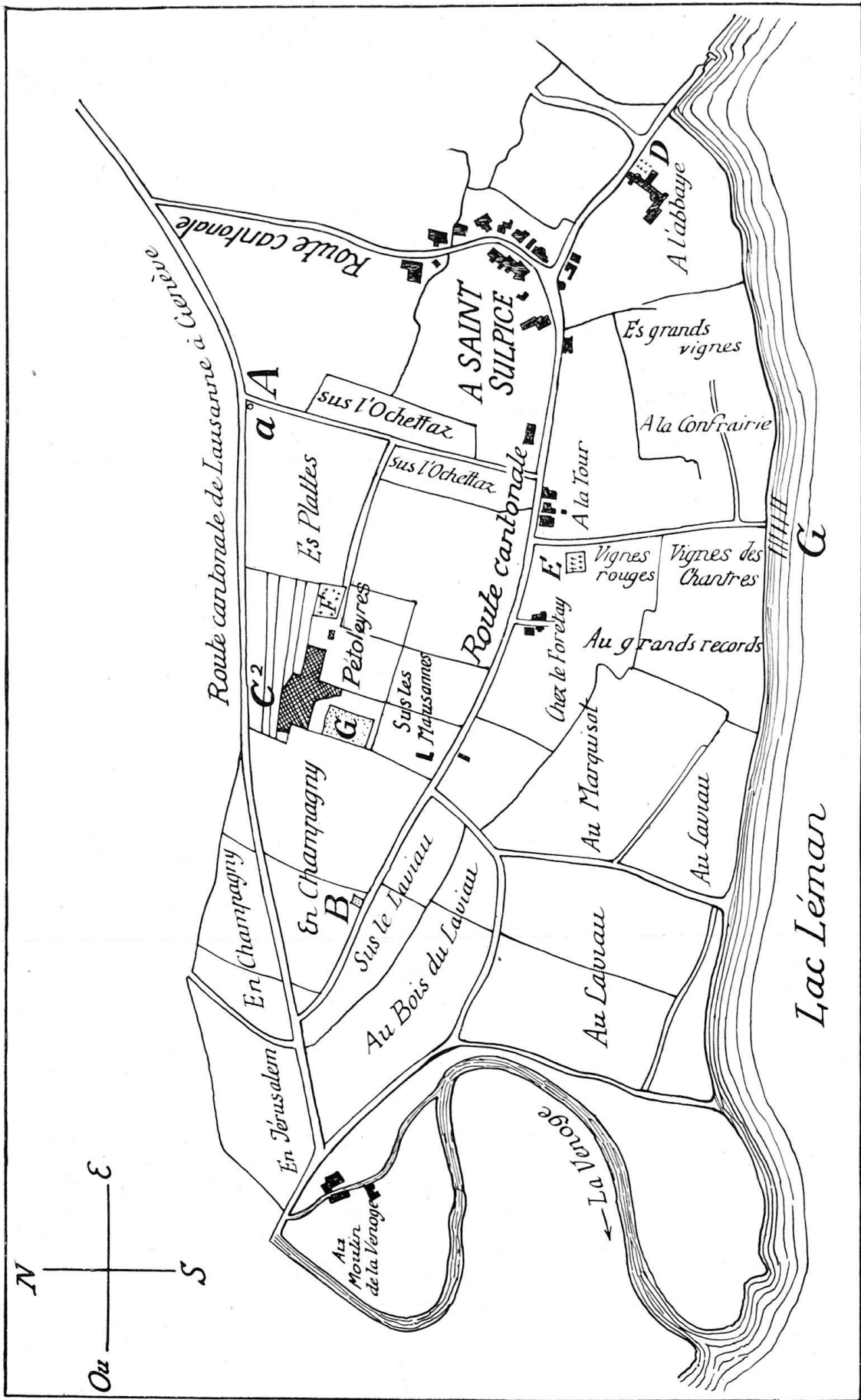


Fig. 1. Plan cadastral de la commune de St-Sulpice.

suivirent pendant deux ans, notre cimetière gaulois nous ménagea en fait de trouvailles une foule de surprises, autant par la rareté et la beauté des objets que par leur signification au triple point de vue archéologique, historique et chronologique. Non seulement ces sépultures appartenaient à l'époque gauloise, mais encore à une époque bien antérieure si l'on prend à témoin parmi les tombes à incinération celle qui porte le No. 28bis. Cette tombe, en effet, nous livra un fragment de bracelet et une épingle en bronze identiques aux formes lacustres et dont l'époque peut remonter tout au moins au début du hallstattien. Mais parallèlement à la pratique de l'inhumation celle de l'incinération s'est maintenue, faiblement, il est vrai, dans la nécropole gauloise de Saint-Sulpice, durant les phases de La Tène I. Un ressort de fibule et un débris de bracelet tubulaire en bronze provenant de la sépulture 26bis et deux annelets en fer provenant de la sépulture 76bis suffisent à le prouver. La plupart des autres tombes à incinération ne nous ont livré que des morceaux de poterie de l'âge du bronze, analogues à ceux des tombes 28bis et 54bis.

II. Emplacement du cimetière.

Situé comme nous l'avons dit à 20 mètres au nord des dernières tombes du cimetière mérovingien exploré une année auparavant, le cimetière gaulois de Saint-Sulpice se trouve placé, comme on peut le voir sur notre plan (Fig. 1), entre le chemin communal et la route cantonale de Lausanne-Morges, mais beaucoup plus voisin et à une soixantaine de mètres seulement de celle-ci.

Grâce à sa situation qui le privilégiait du voisinage d'un beau lac et d'un cadre de nature enchanteur, d'un sol favorable à la culture des céréales, peu exposé à des froids très rigoureux et abrité vers le nord par des forêts sans doute très rapprochées du lac, le territoire de Saint-Sulpice se vit occupé dès l'époque des palafittes. Nous ne devons pas oublier de rappeler les débris de poteries lacustres trouvés fréquemment non loin de l'estuaire de la Venoge, rivière qui coule à 500 m environ à l'ouest de notre cimetière.

Ces trouvailles se rapportent à l'établissement lacustre qui se trouvait assez voisin de l'embouchure de la Venoge et dont les pêcheurs de l'endroit savent retrouver et signaler les pilotis.

Grâce à la découverte du cimetière gaulois de Saint-Sulpice, nous retrouvons dans cette contrée, depuis l'époque préhistorique, tous les âges de l'humanité à la réserve de l'époque romaine qu'aucune sépulture, aucune trouvaille ne nous a révélée jusqu'ici.

III. Découvertes antérieures sur le territoire de St-Sulpice.

Les lieux de trouvailles faites sur le territoire de St-Sulpice ont été fixés sur le plan cadastral qui accompagne le présent travail.

La période de la Tène I s'est affirmée d'abord en 1908 dans une carrière exploitée en Champagny (B), où une tombe isolée nous livra: un torques en bronze à tige mince, ouvert, mouluré aux extrémités, et se fermant simplement

par l'élasticité du métal et quatre anneaux en bronze, dont trois tubulaires et un massif, sans ornement.

A l'est, et non loin de ce terrain (G²), nous commencâmes en 1912 l'exploration du cimetière qui fait aujourd'hui l'objet de notre travail.

La période mérovingienne, — nous passons tout de suite à celle-ci puisque l'occupation romaine ne s'est pas encore affirmée à St-Sulpice — nous fut révélée en 1907 par un habitant de St-Sulpice qui nous signala une tombe dallée à peu près détruite et située à la bifurcation de la route de Morges et d'un chemin orienté vers le lac (A), à mi-côte d'un talus.

La même personne nous affirma qu'on rencontrait des tombes analogues en ouvrant le sol dans le quartier désigné sous le nom: *Sus l'Ochettaz*. La description qu'on nous fit de poteries trouvées dans ce lieu, mais malheureusement détruites ou perdues, nous permit de conclure qu'il s'agissait bien de vases de l'époque burgonde ou franque.

Le grand cimetière mérovingien dont l'exploration commença en 1910 nous ramène enfin dans le terrain que le cadastre indique sous le nom de *Es Pétoleyres* (G).

Quant aux lieux désignés sous les lettres D, E, F, ce sont les emplacements des cimetières successifs de la localité.

Le premier (D) doit avoir été utilisé jusqu'au moment de la réforme ou même encore après. Nous n'avons pas encore fait de recherches à ce sujet.

Enfin l'emplacement indiqué par la lettre F n'est autre que le cimetière actuellement utilisé.

IV. Fouilles du cimetière.

Les fouilles du cimetière gaulois de Saint-Sulpice ont été effectuées en partie aux frais du Musée historique cantonal et en partie avec le généreux appui financier de M. Alb. Simon, ingénieur à Lausanne, qui n'a cessé de s'intéresser le plus vivement à l'exploration des deux cimetières, mérovingien et gaulois, découverts successivement. Les frais d'acquisition des nombreux objets recueillis méthodiquement par le service du Musée historique dans les deux nécropoles furent assumés pour la plus grande partie, au profit de nos collections, par M. Alb. Simon.

Nous avons apporté au service d'exploration des tombes et à la rédaction du journal de fouilles toute l'application et la régularité possibles. Pour une étude approfondie et minutieuse de chaque tombe, il aurait fallu que nous pussions être temporairement maître du sol et nous fixer même parfois dans la localité. De la sorte, on aurait exploré le cimetière en pratiquant dans la gravière des tranchées régulières et consacré à chaque tombe une étude d'un jour, ou même de deux ou trois jours, si les circonstances l'eussent demandé.

Mais pour pouvoir disposer entièrement et librement du terrain en vue de nos fouilles, des indemnités trop considérables eussent été nécessaires. Il n'était donc guère possible d'y songer.

Ainsi, n'étant pas maître du terrain et nous trouvant dans une carrière dont le locataire débitait le gravier et le sable journallement pour les entreprises qui lui en faisaient les commandes, nous dûmes subordonner l'exploration des tombes aux besoins et aux exigences d'une industrie et procéder à nos investigations au fur et à mesure que la pioche du terrassier suscitait des découvertes.

D'autre part, si l'on tient compte qu'il fallut sacrifier une bonne partie du temps des fouilles à de longues courses à pied pour l'aller et le retour entre les dernières stations de trains ou de tramways et le champ de fouilles — en tout environ deux heures et demie, surtout en hiver ou par le mauvais temps — on comprendra aisément que beaucoup de tombes durent être explorées et étudiées dans l'espace de deux ou trois heures seulement, suivant la saison.

Malgré ses travaux souvent pressants et son chantier encombré de chars venus pour recueillir le ballast de sa gravière, le maître carrier, M. Freymond, ne s'est jamais départi de son empressement et de son obligeance pour se mettre à notre disposition, prendre la pioche, la pelle et la truelle, dégager les sépultures, découvrir au mieux les squelettes, enfouis parfois à une profondeur de 2 mètres, et assurer la conservation immédiate des objets.

Le débit des carrières de Saint-Sulpice a considérablement diminué depuis la guerre. Aidé d'un seul ouvrier, M. Freymond continue à exploiter sa gravière où nous trouverons encore ici et là des tombes avant et pendant l'hiver.

Limitrophe à la gravière Freymond, du côté est (Pl. XXVII), se trouve situé un grand terrain qui est la propriété de la commune de Saint-Sulpice. Ce terrain nous intéresse tout particulièrement parce qu'il doit renfermer une partie importante, si ce n'est la plus importante, du cimetière dont nous avons exploré déjà près d'une centaine de tombes.

Espérons que M. Freymond trouvera des facilités pour se rendre acquéreur de ce domaine et que nous pourrons avec l'aide de l'état de Vaud qui nous a constamment prêté son appui, continuer les fouilles de Saint-Sulpice, de manière à réaliser dans sa totalité, en faveur de notre musée, le mobilier du cimetière gaulois qui aux points de vue archéologique et ethnique offre pour notre contrée, particulièrement, un intérêt de premier ordre.

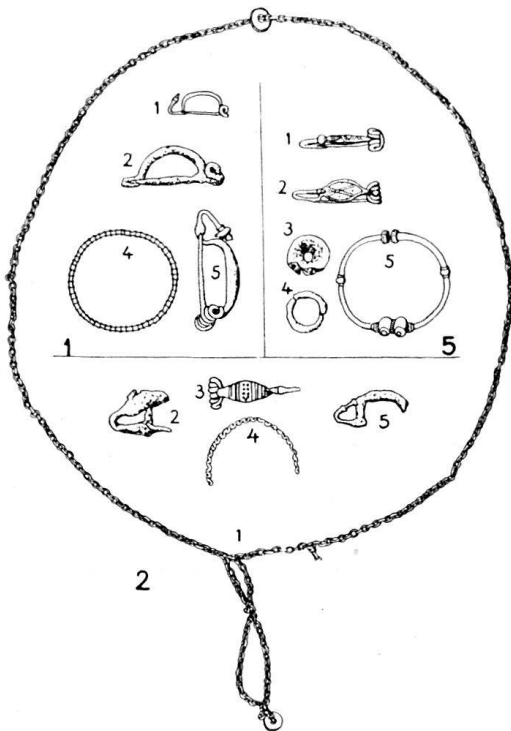
V. Inventaire des sépultures ¹⁾.

Tombe No. 1. — S-N ²⁾. Profondeur de la fosse: 1 m 70. Squelette: 1 m 65 de taille.

Trouvailles: Une fibule en bronze de 6 cm $\frac{1}{2}$ de longueur. Arc de faible courbure, épais; pied boulonné, rabattu sur le devant de l'arc; trois spires. La Tène 1 c. — Petite fibule en bronze filiforme, même principe. — Une pareille en fer de 0,06 cm, La Tène 1 c. — Un bracelet en bronze, côtelé, de forme ovale, soit 4 cm sur 6 cm de diamètre.

¹⁾ Les dessins qui illustrent ce chapitre sont de M. J. Gruaz. Les objets sont figurés au quart de la grandeur réelle. (N. d. l. R.)

²⁾ Dans l'indication de l'orientation, nous donnons toujours en premier la direction de la tête: S-N = tête au sud, pieds au nord.



Tombe No. 2. — E-O. Profondeur: 1 m 70. Squelette: 1 m 60.

Trouvailles: Deux fibules en fer, incomplètes, trouvées dans la région du bassin. L'une La Tène 1 b, l'autre La Tène 1 c. — Une grande chaînette en bronze formée de petits anneaux, traversée comme un chapelet par des perles de jayet. Deux seulement sont restées fixées. — Une fibule en bronze à arc en forme de bouclier orné au centre de petits losanges et de chaque côté de trois moulures; ressort à trois spires. La Tène 1 c. — Une bracelet filiforme ondulé. Il n'en reste que la moitié. — Deux anneaux filiformes en bronze pris dans une petite masse d'oxyde de fer.

Tombe No. 3. — E-O. Profondeur: 1 m 60. Squelette: 1 m 70.

Trouvailles: Une fibule en fer qui n'est plus qu'un amas de rouille.

Tombe No. 4. — E-O. Profondeur: 1 m 50. Squelette d'enfant qui n'offre plus que des traces imperceptibles.

Aucune trouvaille.

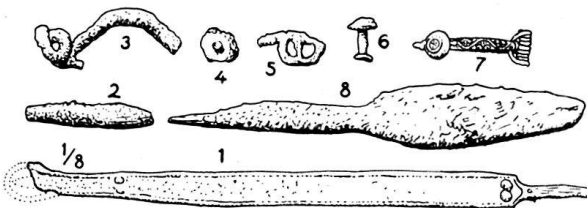
Tombe No. 5. — S-N. Profondeur: 1 m 50. Squelette: 1 m 70, presque anéanti. Résidus noirs au fond de la sépulture.

Trouvailles: Sur le côté droit du squelette, à 0,40 cm au-dessous de la tête, une fibule en bronze La Tène 1 c, mesurant environ 5 cm. Arc en forme de bouclier orné de dessins géométriques; pied rabattu sur le sommet de l'arc, boulonné et terminé en spatule. — Sur le côté gauche du squelette, une fibule pareille La Tène 1 c. — Une petite fusaïole en céramique rouge, sur le côté droit du squelette, proche de la première fibule. — Un bracelet en bronze, ouvert et ovale, dont la tige est ornée de deux globules creusés en spirales, situés au milieu du jonc. Diamètre moyen 5 cm $\frac{1}{2}$. Les branches du bracelet se terminent par deux renflements cylindriques. L'objet se trouvait placé sur le bassin. — Fragments de fibule en fer. — Une bague en fer très oxydée.

Tombe No. 6. — E-O. Profondeur: 1 m 80. Squelette: 1 m 70, assez bien conservé.



Trouvailles: Épée de fer en deux tronçons. Etat très précaire. Longueur 0 m 80. L'arme était placée au côté droit du squelette.



Tombe No. 7. — E-O. Profondeur: 2 m. Squelette: 1 m 80, assez bien conservé.

Trouvailles: Une fibule en bronze, La Tène 1 b, longue de 7 cm; arc en anse de panier, orné en creux de dessins variés; pied terminé par un disque portant un chaton en émail rouge, que fixe un clou de bronze, dont la tête est à cinq rayons. Cette fibule était

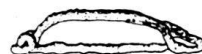
située sur le cou du squelette. — Fragments d'une grosse fibule en fer. — Parallèlement au corps, du côté droit, une épée en fer de 0,75 cm et un peu plus bas, à 0,40 cm au dessous environ, un fer de lance de 0,23 cm.

Tombe No. 8. — S-N. Profondeur: 1 m 65. Squelette: 1 m 80, assez bien conservé, surtout les os des jambes.

Trouvailles: Fibule en fer brisée, trouvée sous le crâne.

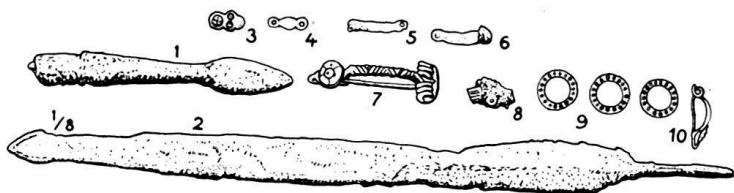
Tombe No. 9. — S-N. Profondeur: 1 m 80. Squelette très fragile, mais bien moulé dans le sable.

Trouvailles: Dans la région du cou, une fibule en fer, longue de 11 cm, La Tène 1 c.



Tombe No. 10. — E-O. Profondeur: 2 m 30. Squelette: 1 m 80, relativement bien conservé.

Trouvailles: A droite du squelette — comme dans la tombe 6 — une épée en fer de 0,80 m dont la garde était à 0,30 cm environ au-dessous de la partie inférieure de la tête. — Au-dessous de cette arme, sur la même ligne, un fer de lance assez bien conservé. L'épée a été recueillie dans un état très précaire. Sur le cou du squelette, une belle fibule en bronze, La Tène 1 b, longue de 7 cm 1/2, avec un ressort à trois spires. L'arc en forme d'anse de panier porte en creux une ornementation linéaire. — Dans la région du thorax, une petite fibule en bronze filiforme, La Tène 1 c, longue de 36 mm. — Également sur le thorax, du côté gauche, petits fragments de garniture en bronze attenants à des vestiges de bois. — Trois anneaux en bronze à bords plats, 23 mm de diamètre.

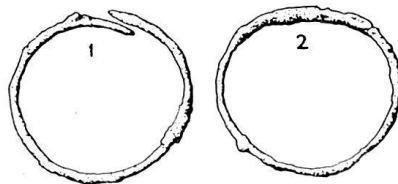


un état très précaire. Sur le cou du squelette, une belle fibule en bronze, La Tène 1 b, longue de 7 cm 1/2, avec un ressort à trois spires. L'arc en forme d'anse de panier porte en creux une ornementation linéaire. — Dans la ré-

gion du thorax, une petite fibule en bronze filiforme, La Tène 1 c, longue de 36 mm. — Également sur le thorax, du côté gauche, petits fragments de garniture en bronze attenants à des vestiges de bois. — Trois anneaux en bronze à bords plats, 23 mm de diamètre.

Tombe No. 11. — S-N. Profondeur: 1 m 80. Squelette: 1 m 60, assez bien conservé.

Trouvailles: Deux anneaux en fer à chaque jambe, situés à 20 cm au-dessus des pieds. L'anneau complet est de forme ovale soit de 94 mm sur 103 mm de diamètre. L'extrémité de l'une des tiges est ramenée sur l'autre. — Traces de fer sur le côté droit du squelette.

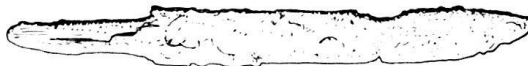


Tombe No. 12. — S-N. Profondeur: 1 m 60. Squelette: 1 m 50, assez bien conservé.

Trouvailles: Une fibule en fer, La Tène 1 b, longue de 8 cm 1/2. Large disque en forme de timbale rabattu sur l'arc.

Tombe No. 13. — S-N. Profondeur: 1 m 50. Squelette: 1 m 60, assez bien conservé.

Trouvailles: Le long du fémur, côté droit, un couteau en fer assez bien conservé, long de 29 cm. Cette sépulture appartient à l'époque mérovingienne.



Tombe No. 14. — S-N. Profondeur: 1 m 70. Squelette: 1 m 60, en mauvais état. Aucune trouvaille.

Tombe No. 15. — S-N. Profondeur: 1 m 60. Squelette: 1 m 60, de conservation médiocre.

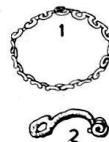
Trouvailles: Sur chaque épaule du squelette une fibule en bronze ornementée.

1 La première fibule présente un arc en forme de bouclier portant en creux de petits cercles concentriques. Longueur: 5 cm. La seconde, longue de 6 cm, La Tène 1 c, a une forme semblable, sauf que l'arc est plus épais.



Tombe No. 16. — E-O. Profondeur: 1 m 40. Squelette: 1 m 60, de conservation médiocre.

Trouvailles: Un bracelet en bronze filiforme et ondulé, au bras droit du squelette. La forme en est ovale: 5 cm 1/2 sur 4 cm 1/2 de diamètre. — Une petite fibule en fer complètement oxydée sur le cou. Époque de La Tène 1 c.



Tombe No. 17. — S-N. Squelette: 1 m 60, assez bien conservé.

Trouvailles: Fragments d'une fibule en fer sur l'épaule gauche, époque de La Tène 1 c.



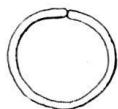
Tombe No. 18. — O-E. Squelette: 1 m 40, très mauvais et très fragile.

Trouvailles: Sur le côté gauche du squelette une fibule en bronze La Tène 1 c, longue de 33 mm, 3 spires.



Tombe No. 19. — E-O. Profondeur: 1 m 60. Squelette: 1 m 50, de conservation médiocre.

Trouvailles: Une fibule en bronze La Tène 1 b, longue de 46 mm, avec trois spires. Le pied porte un petit godet qui contenait un cabochon.

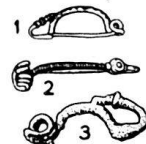


Tombe No. 20. — S-N. Profondeur: 1 m 70. Squelette: 1 m 60, de médiocre conservation.

Trouvailles: Au poignet droit du squelette un bracelet en bronze uni.

Tombe No. 21. — E-O. Squelette: 1 m 60, de médiocre conservation.

Trouvailles: A la hauteur du bassin, du côté gauche: deux fibules en bronze La Tène 1 b et c. — Du côté droit du squelette, débris d'une fibule de fer La Tène 1 c. — Traces noires, résidus bien caractérisés d'un cercueil.



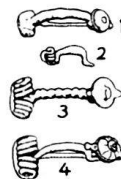
Tombe No. 22. — N-S. Profondeur: 1 m 85. Le squelette ne laisse que des vestiges. Taille d'environ 1 m 45.

Trouvailles: Les objets paraissaient déplacés. — Au cou du squelette, une petite fibule en bronze, filiforme, La Tène 1 c, longue de 3 cm 1/2. — Une grosse perle verdâtre, de forme cubique, avec fleurs blanches sur les quatre côtés. — Deux masques en verre ou pendeloques, situés vers le haut des épaules, à droite et à gauche. —

Une chaînette en bronze, fragmentée, analogue à celle de la tombe No. 2.

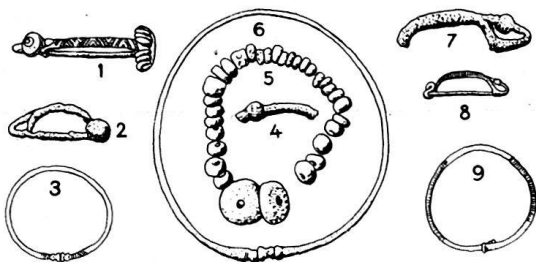
Tombe No. 23. — S-N. Profondeur: 2 m. Squelette: 1 m 65, en mauvais état.

Trouvailles: Une fibule en bronze, La Tène 1 b, longue de 62 mm. Le pied rabattu sur l'arc arrondi en anse de panier porte un cabochon mouluré et fixé par un clou en bronze. Ressort à 3 spires. L'objet était situé entre l'omoplate droite et la colonne. — Une fibule en bronze, plus petite, ornée d'un bouton en émail type de La Tène 1 b. L'arc est également orné d'une crête en émail mouluré. — Une fibule en fer, La Tène 1 b, longue de 63 mm, avec arc annelé en forme de chenille, trouvée sur l'omoplate droite. Le pied porte un disque dépourvu du bouton d'émail ou de corail qui l'occupait.



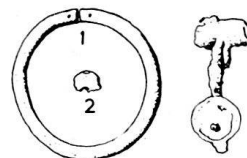
Tombe No. 24. — S-N. Profondeur: 1 m 80. Squelette: 1 m 45, en mauvais état.

Trouvailles: Une petite fibule en bronze, La Tène 1 c, longue de 5 cm, trouvée sur le cou. — Une grande fibule en bronze, La Tène 1 b, longue de 82 mm, ressort à 3 spires. L'arc orné de spirales en relief combinées et pointillées se termine par un pied orné d'un bouton de corail. — Une grande fibule en fer incomplète, La Tène 1 c, longue d'environ 8 cm, muni d'un pied globulé, trouvée sur le côté droit du squelette. — Une fibule en fer, de même type, longue de 6 cm. (Déplacée.) — Un grand torques en bronze, en deux fragments, placé dans la région du cou. La flexibilité du métal assurait l'ouverture et la fermeture du collier légèrement mouluré à l'ouverture. — Série de perles en verre bleu et en ambre trouvées sur le thorax.



Tombe No. 25. — E-O. Profondeur: 1 m 60. Squelette: 1 m 60, bien accusé dans la sable, mais dont les os s'effritent à leur dégagement.

Trouvailles: Un bracelet en jais de 6 cm 1/2 de diamètre situé à la hauteur du coude gauche. — Une fibule en fer, très mauvaise, sur l'épaule droite, type de La Tène 1 b; large disque s'appuyant à l'arc et contenant un cabochon de corail blanc fixé par un clou central.

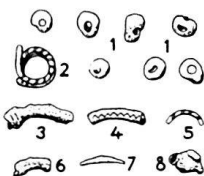
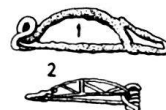


Tombe 25bis à incinération. Profondeur: 0 m 70. Sépulture de l'âge du bronze.

Trouvailles: Trois fragments de poterie très frustes.

Tombe No. 26. — S-N. Profondeur: 0 m 60. Squelette: 1 m 45, médiocrement conservé.

Trouvailles: Une fibule en bronze, La Tène 1 c à 3 spires, bien conservée. Arc en bouclier orné de lignes géométriques. Longueur: 6 cm $\frac{1}{2}$. — Une fibule en fer, La Tène 1 c, longue de 9 cm à 3 spires.



Tombe No. 26bis, à incinération. Profondeur: 50 cm.

Trouvailles: Dans un amas de charbon en poudre, débris d'ossements et nombreux grains de collier bleu foncé, déformés par l'ustion. — Fragments d'objets en bronze qu'on reconnaît ensuite pour être ceux d'une fibule La Tène et d'un bracelet tubulaire en bronze.

Tombe No. 27. — S-N. Profondeur: 1 m 60. Squelette: 1 m 60, presque anéanti.

Trouvailles: Sur l'épaule droite, une fibule en fer en 2 fragments. — Sur le thorax, une petite fibule en bronze La Tène 1 c.



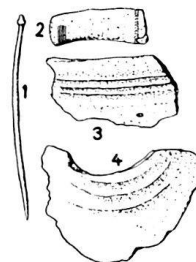
Tombe No. 28. — S-N. Profondeur: 1 m 50. Squelette: 1 m 60, très mauvais.

Trouvailles: Sur le haut du corps, fragments de fibule en fer. — Fragments d'un bracelet ouvert en bronze avec renflements au milieu de la tige. Vu l'état très mauvais du squelette, il n'a pas été possible de préciser la place de ce bracelet, qui se trouvait du côté droit.



Tombe No. 28bis, à incinération. Profondeur: 75 cm; sépulture de l'âge du bronze.

A 0,60 cm de la tombe 28 se trouvaient groupées trois poteries grossières contenant les résidus d'un corps incinéré. Deux exemplaires en pâte noire étaient émiettés. Un exemplaire en pâte rouge dont le fond subsistait laissait deviner la forme fréquente de chaudron. Il renfermait parmi des débris d'ossements et de charbon une épingle en bronze et un fragment de bracelet en bronze également.



Tombe No. 28ter. — S-N. Profondeur: 1 m 60. Squelette: 1 m 70 en très mauvais état.

Trouvailles: Mauvaise boucle en fer de forme ovale, ouverte, et de bord aplati. Cette sépulture appartient à l'époque mérovingienne.



Tombe No. 29. — S-N. Profondeur: 2 m. Squelette: 1 m 70, en très mauvais état.

A la gauche du squelette, le carrier dégage une grande dalle placée de champ dans le sens de la hauteur, évaluée à 0,90 cm, large de 35 cm à la base et de 0,20 cm au sommet. Elle protège à peu près la tête et le buste du corps. Du côté gauche, le buste repose sur une autre dalle de fond longue de 0,60 cm et large de 0,30 cm.



Trouvailles: Une fibule en fer, La Tène 1 b, longue de 7,3 cm. Sur l'arc s'appuie un disque qui portait un cabochon. — Au niveau de la dernière côte, une petite fibule en bronze La Tène 1 c, longue de 32 mm avec arc en anse de panier.

Tombe No. 30. — Profondeur: 1 m 80. Squelette d'enfant: 1 m 40, presque anéanti. Aucune trouvaille.

Tombe No. 31. — S-N. Profondeur: 1 m 60.

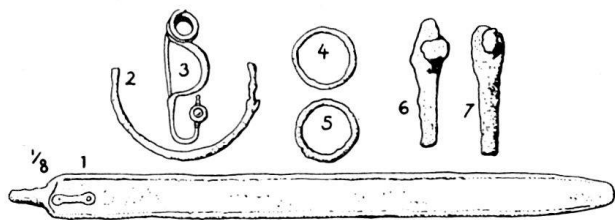
D'après les vestiges d'ossements, il s'agit d'un squelette d'enfant, d'une taille d'environ 0,90 cm. Couche noire très accusée. Pas d'objets.

Tombe No. 32. — S-N. Profondeur: 1 m 30. Squelette: 1 m 80, de conservation médiocre. Aucune trouvaille.

Tombe No. 33. — S-N. Profondeur: 1 m 65. Squelette: 1 m 65, médiocrement conservé. *Trouvailles:* Deux fragments insignifiants d'une fibule en fer.

Tombe No. 34. — E-O. Profondeur: 2 m. Squelette: 1 m 80, assez bien conservé.

Trouvailles: Au côté droit du squelette une épée en fer, longue de 0 m 70, trouvée dans les mêmes conditions que les épées des tombes 6 et 10. La pointe de l'arme était au niveau du genou. — Sur le côté droit du squelette, un anneau en fer de 72 mm de diamètre intérieur. —



Sur le sacrum et le long de la colonne inférieure, fragments de petits anneaux en fer de 3 cm environ de diamètre intérieur ayant formé la chaînette attenante à l'épée et au ceinturon. — Plus bas, dans la région du bassin, côté gauche, nous recueillons deux garnitures de fer plates, longues d'environ 0,08 cm avec un clou de rivet à l'extrémité

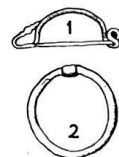
élargie. — Sur la mâchoire, à droite, une fibule en bronze, La Tène 1 a, longue de 77 mm. Le pied de cette fibule comporte un globule portant trois ouvertures rondes remplies de corail desoxidé.

Tombe No. 35. — N-S. Squelette: 1 m 50, en mauvais état.

Trouvailles: Entre le bras gauche et la taille: Fragments de fer d'une fibule, et une moitié d'anneau, en fer également.

Tombe No. 36. — Squelette d'enfant dont il ne reste presque pas de traces.

Trouvailles: Une fibule en bronze, La Tène 1 c, longue de 6 cm, deux spires. — Un anneau en bronze de 43 mm de diamètre intérieur se trouvait dans la région du bassin.

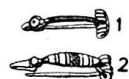


Tombe No. 37. — S-N. Profondeur: 1 m 60.

Trouvailles: Une fibule en bronze, La Tène 1 b, longue de 48 mm. Le pied ramené sur le devant de l'arc porte un chaton mouluré en corail blanc figurant une rosette à six sections. Arc strié.

Tombe No. 38. — S-N. Profondeur: 1 m 60. Squelette, très mauvais, dont on ne peut évaluer la taille.

Trouvailles: Une fibule en bronze, La Tène 1 b, longue de 47 mm, analogue à la précédente. Le chaton a disparu.



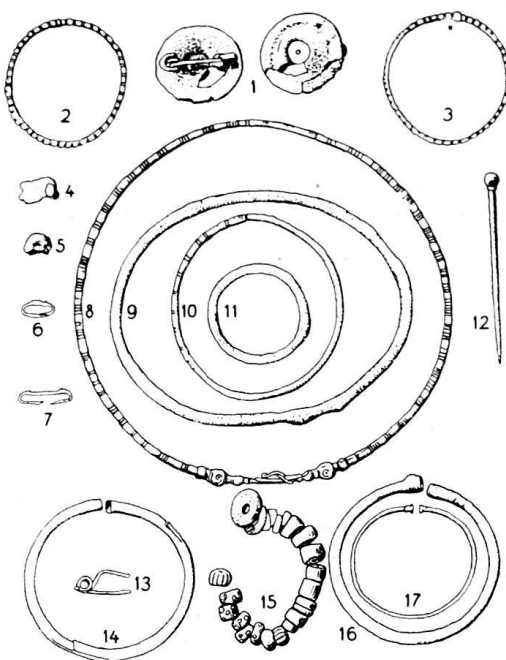
Tombe No. 39. — S-N. Profondeur: 1 m 60. Squelette d'enfant en mauvais état.

Trouvailles: Une fibule en bronze, analogue aux deux précédentes. Elle se trouvait sur l'épaule gauche. — Une seconde fibule en bronze, La Tène 1 c, longue de 6 cm; l'arc fort et un peu élargi est mouluré et porte au centre de petits losanges en creux renfermant des cercles concentriques. Le pied mouluré se termine en spatule. Trois spires.

Tombe No. 40. — S-N. Squelette: 1 m 70, assez bien conservé dès l'abord, mais s'effrite au toucher.

Trouvailles: Un diadème en bronze plein avec deux renflements consécutifs. Longueur 15 cm $\frac{1}{2}$, largeur 12 cm, dimensions prises à l'intérieur. La tige de section cylindrique offre une épaisseur d'environ 6 mm. L'objet était bien à sa place. — Un torques en bronze de 20 cm de diamètre intérieur. La tige assez mince vers le milieu, environ 5 mm, porte des groupes de stries. — A l'ouverture, de chaque côté, un boulet décoré de lignes et de cercles concentriques, accosté de deux moulures plus petites. La fermeture du collier est assuré par deux petites plaques allongées, attenantes à chaque branche, munies d'ouvertures rectangulaires qui se correspondent de manière à pouvoir s'appliquer l'une sur l'autre et à être assujetties par un petit anneau. Une des plaques est ornée d'un cordon d'argent qui forme un nœud à l'intérieur du collier. Ce torques se trouvait au-dessous de la tête. — A droite de la tête, une broche discoïdale formée d'une double feuille de bronze, relevée au centre et ornée d'un bouton en émail fixé par un clou de bronze. — Près du bord, distribués à égales distances, de petits rectangles creux garnis de corail blanc. —

La broche est montée sur un ressort de fibule et offre un diamètre de 47 mm. — A droite de la tête, une épingle en bronze de 11 cm de longueur. Au sommet de celle-ci est serti un petit bouton en émail rouge. — Deux bracelets autour du poignet droit: l'un est en bronze, perlé; la tige appointie d'un côté s'engage dans le creux de l'extrémité opposée pour assurer la fermeture du bracelet. Diamètre d'environ 7 cm — l'autre est un bracelet en argent lisse, ouvert et mouluré à l'ouverture. De forme un peu ovale. 66 mm sur 58 mm. — Au poignet gauche, un bracelet en bronze de 7 cm de diamètre. Même type. — Au pied gauche, un anneau tubulaire en bronze dont la fermeture est assurée par un manchon. Diamètre intérieur: 8 cm $\frac{1}{2}$. — A la cheville gauche, un anneau tubulaire en bronze, de tige plus mince. Les deux extrémités de celle-ci comporte d'une part une alvéole, d'autre part une pointe destinées à assurer la fermeture de l'anneau. — A la cheville droite, un anneau tubulaire de 7 cm $\frac{1}{2}$ de diamètre. Manchon perdu. — Un petit anneau en bronze plein de 4 cm $\frac{1}{2}$ de diamètre intérieur était situé à gauche de la tête. — Série de perles en verre et en ambre sous la tête. — Trouvé au-dessus de la tête des fragments d'applique en bronze (?) et deux ressorts de fibules filiformes.



Tombe No. 41. — S-N. Profondeur: 1 m 60. Squelette: 1 m 55, en mauvais état. Traces noires.

Trouvailles: Une belle fibule en bronze, arc à section carrée, longue de 98 mm. Le pied rabattu sur le devant de l'arc porte un globule en corail blanc. Les plans de l'arc, sauf l'inférieur, sont ornés de séries de croisettes en creux alignées et combinées. Cette belle pièce, de La Tène 1 c était placée sur le thorax.

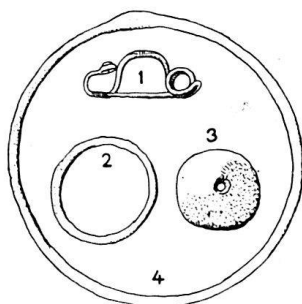
Tombe No. 42. — S-N. Profondeur: 1 m 30. Squelette: 1 m 50.

Trouvailles: Un anneau en bronze de 4 cm de diamètre placé sur le bassin. — Une fibule en fer La Tène 1 a très oxydée dans la région du cou.



Tombe No. 43. — E-O. Profondeur: 1 m 40. Squelette: 1 m 40, abîmé.

Trouvailles: Un anneau en bronze, uni et offrant un seul renflement. Diamètre: 15 cm. Il se trouvait placé sur le crâne. — Un petit anneau en bronze vers le pied de la tombe. Diamètre: 5 cm. — Au-dessus de la tête, une grosse perle d'ambre, perforée. — Une fibule en bronze, La Tène 1 b, longue de 6 cm $\frac{1}{2}$, le pied muni d'un disque en émail.

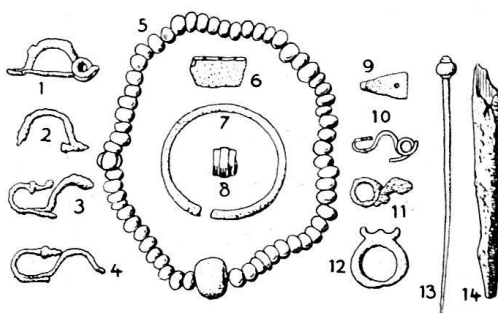


Tombe No. 44. — S-N. — Profondeur: 2 m 50.

Cette tombe renfermait deux squelettes. Le premier squelette dégagé présentait le sommet de la tête orienté au sud et mesurait

1 m 60. Il était relativement bien conservé. Le second corps, long de 1 m 50, reposait sur la moitié inférieure du premier, dont le ventre lui tenait lieu d'oreiller.

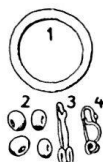
Trouvailles: Un bracelet en bronze, tubulaire, au bras droit du premier squelette. 6 cm $\frac{1}{2}$ de diamètre. — Sur le bassin du même squelette, nous avons recueilli de nombreuses perles bleues en verre, ainsi qu'un ornement en bronze ou pende-



loque, formé d'un cercle aplati du sommet duquel se détachent deux croissants consécutifs. Diamètre extérieur: 3 cm. Sur le crâne du même squelette se trouvait une épingle en bronze, cerciée vers le sommet d'une perle en émail rouge foncé et portant sur le sommet même un petit bouton en corail blanc. Comme trouvailles qui ne nous paraissaient plus du tout à leur place, signalons: Une petite virole en bronze, une agrafe en bronze ayant appartenu sans doute au collier de perles, des fragments de fibules en bronze et en fer La Tène 1 a; enfin, un fragment d'ambre plat, percé sur les deux parties latérales de 4 trous se correspondant.

Tombe No. 45. — E-O. Profondeur: 1 m 50.

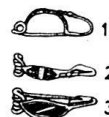
Le squelette mesurait environ 0,90, et était presque complètement anéanti.



Trouvailles: Vers le bras gauche: 1 anneau en bronze de 37 mm de diamètre. — Au-dessous du cou, deux petites fibules en bronze et quatre perles en verre bleu. Il était très difficile de distinguer nettement la place des objets. — La première fibule, La Tène 1 b, longue de 37 mm présente un pied en forme de spatule. L'autre, longue de 27 mm, offre sur le pied de l'arc un petit cabochon en corail blanc.

Tombe No. 46. — S-N. Profondeur: 2 m. Squelette: 1 m 60, de conservation très médiocre.

Trouvailles: Un fragment de fibule en fer sur le bassin. — Une fibule en bronze, La Tène 1 c, longue de 46 mm, avec arc en forme de bouclier. Celui-ci, divisé en deux champs par un large sillon oblique, est orné en creux de petits cercles concentriques. — Une fibule, en bronze, La Tène 1 c, à arc en forme de bouclier, longue de 48 mm. L'arc est orné de deux triangles opposés contenant un groupe de trois cercles concentriques et séparés par des lignes moulurées au centre. — Une fibule en bronze filiforme, La Tène 1 c. Le pied finement boulonné et terminé en spatule s'appuie presque sur le sommet de l'arc, lequel porte des stries. Cette fibule se trouvait sur le thorax, les deux autres à droite et à gauche, sur les épaules.



Tombe No. 47. — S-N. Profondeur: 1 m 80. Squelette: 1 m 10, de médiocre conservation.

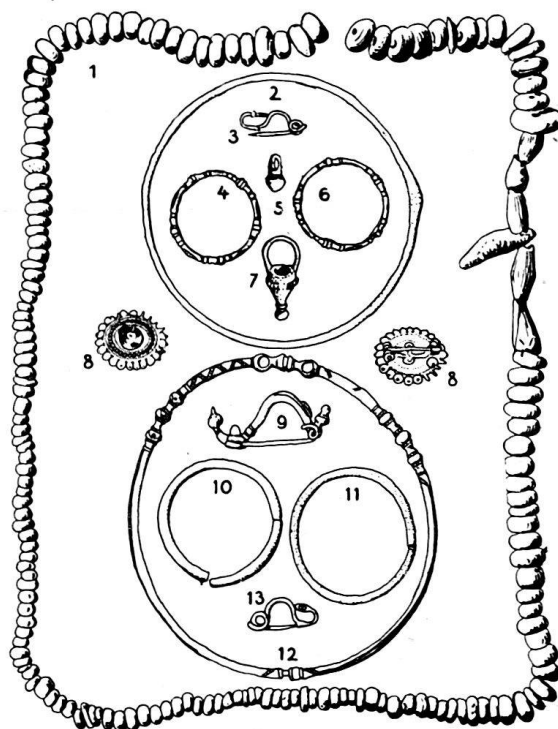
Trouvailles: Aucune.

C'est une tombe d'enfant.

Tombe No. 48. — S-N. Profondeur: 1 m 90. Squelette: 1 m 40, en très mauvais état.

Trouvailles: Un torques en bronze de 17 cm $\frac{1}{2}$ environ près de l'ouverture. Au milieu du jonc se trouve deux disques creux occupés chacun par un cabochon de corail blanc, mais dont l'un a disparu. Ces deux cabochons sont séparés par un sillon profond qui fait le tour de la tige et qui était également rempli de corail. A égale distance de cette ornementation se trouve un motif analogue formé de trois moulures. La fermeture de ce collier est assurée par une extrémité appointie qui vient s'engager dans l'autre extrémité creusée en alvéole. — Un torques en bronze plein, de 15 cm de diamètre, fermé et lisse, sauf un renflement. Ces deux torques se trouvaient sous le cou.

Une broche discoïdale formée d'une plaque en bronze assez forte, de 33 mm de diamètre, d'où rayonnent sur le flanc une auréole de petites perles en corail blanc fixées par des clous en bronze. La surface de la broche est recouverte d'une pellicule d'or ornée en relief de deux cordons perlés séparés par un troisième formé

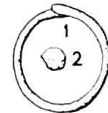


d'annelets. Au centre une perle brune en émail maintenue par un clou. A cette perle, une autre était superposée, plus petite, en corail blanc. Elle fut disloquée et égarée lors de l'exploration. Cette broche se trouvait dans la région du cou. A remarquer en outre qu'elle est montée sur un ressort de fibule.

Sur le thorax, une belle fibule en bronze, La Tène 1 a, type de la Certosa. L'arc élevé et élargi vers le sommet comporte un sillon qui s'accroît en se rapprochant de celui-ci. A l'origine il était garni de corail qui formait une crête moulurée. A l'extrémité de la branche qui fait face au pied se trouvait une perle de corail qui a disparu. Le pied de la fibule est orné d'une perle ovoïde en corail percée d'un trou, située droit au-dessus du porte-épingle et plus loin, dans la partie où il se relève, d'une grosse perle ronde que dépasse la pointe du pied qui la soutient. A l'opposé, sur le ressort de la fibule deux globules en corail blanc superposés et maintenus par une tige en bronze oblique. Cette fibule a une longueur d'environ 6 cm. — Une paire de bracelets moulurés de 47 mm de diamètre à chaque bras. L'extrémité appointie d'une des tiges s'engage dans l'alvéole de la tige opposée pour assurer la fermeture du bracelet. — Deux bracelets tubulaires de 69 mm de diamètre, l'un, cassé, à la cheville gauche, l'autre à la cheville droite. — A la hauteur du nombril, une pendeloque en bronze de forme pyramidale et terminée par une boule. La partie supérieure évasée et creuse est surmontée d'une anse de suspension. Hauteur de l'objet: 5 cm. Largeur et hauteur de l'anse: 2 cm. — Une pendeloque en bronze consistant en un globule plein surmonté d'une anse de suspension. Hauteur: 2 cm. — Deux petites fibules en bronze, La Tène 1 a, de 4 cm de long, situées près du bassin. — Sur la partie du corps comprise entre les épaules et les hanches, à droite et à gauche du corps, nombreuses perles d'ambre éparses.

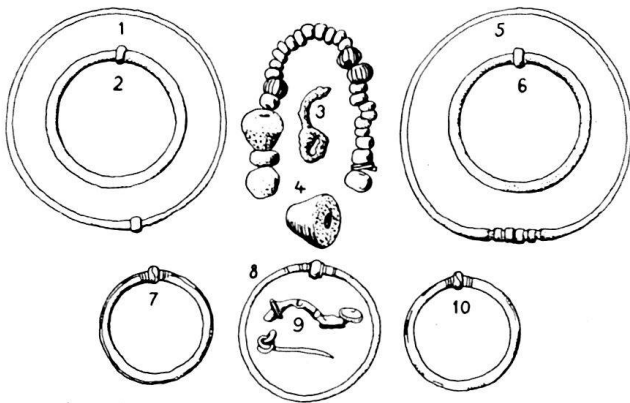
Tombe No. 49. — N-S. Profondeur: 2 mètres. Squelette: 1 m 30, presque anéanti.

Trouvailles: Un bracelet en bronze plein, très ordinaire.



Tombe No. 49bis à incinération. Profondeur: 1 m 60. Traces noires. Aucune trouvaille.

Tombe No. 50. — S-N. Profondeur: 2 m. Squelette: 1 m 60, médiocrement conservé.

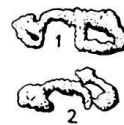


Trouvailles: Au cou, deux torques en bronze superposés. Le premier torque présente un diamètre d'environ 12 cm. La fermeture est assurée par l'élasticité du métal. L'extrémité des branches moulurées comporte deux sillons. La tige assez mince offre au milieu environ 3 mm de diamètre. Le second torque a 12 cm de diamètre; tige mince de 3 mm de section et manchon de fermeture. — Une paire de bracelets en bronze à chaque poignet. Diamètre intérieur de 5 cm $\frac{1}{2}$ et fermeture au moyen d'un manchon. —

Une paire d'anneaux de jambes de 68 mm de diamètre avec manchon de fermeture. — A la cheville gauche se trouvait en plus un anneau en bronze plein de 73 mm de diamètre intérieur. — Une fibule en bronze située au-dessous des deux colliers en bronze, type de la Certosa; gros bouton à tête conique sur le pied de la fibule; une fibule du fer La Tène 1 a.

Tombe No. 51. — N-S. Profondeur: 1 m 50. Squelette: 1 m 70, dont il ne reste que des vestiges.

Trouvailles: Fragments de deux fibules La Tène 1 b et c en fer, sur le cou.



Tombe No. 52. — S-N. Profondeur: 1 m 80. Squelette: 1 m 70, de conservation médiocre. Couche noire au fond de la tombe.



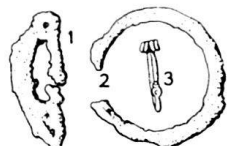
Trouvailles: Anneau en fer de 5 cm $\frac{1}{2}$, trouvé sur le bassin. Incomplet. — Un fragment de fibule en fer, côté du ressort, trouvé sur le cou.

Tombe No. 53. — S-N. Profondeur: 1 m 60. Squelette: 1 m 70, assez bien conservé.

Trouvailles: Deux fragments de fibule La Tène 1 c en fer, trouvés sur le cou.



Tombe No. 54. — E-O. Profondeur: 2 m. Squelette: 1 m 60, assez bien conservé.



Trouvailles: Une petite fibule en bronze, La Tène 1 b, longue de 4 cm, le pied terminé par un disque dont le cabochon a disparu. Trouvée sur le haut du bras gauche. — Une fibule La Tène 1 c en fer sur le haut de la poitrine. — Un anneau en fer de 6 cm de diamètre intérieur, incomplet.

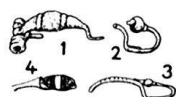
Tombe No. 54bis à incinération. Profondeur: 70 cm. Sépulture de l'âge du bronze.

Trouvailles: Deux poteries de forme hémisphérique, réduites en miettes, et une, en forme de chaudron, intacte.



X. A 1 m environ de profondeur, nous découvrons une sorte de foyer fait de pierres concassées, disposées concentriquement et noyées dans une couche de charbon. Nous désignons ce foyer par la lettre X sur notre plan.

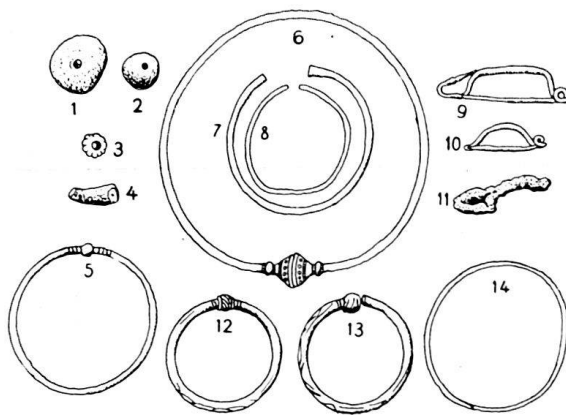
Tombe No. 55. — N-S. Profondeur: 1 m 90. Squelette: 1 m 60, en assez mauvais état.



Trouvailles: Une fibule en bronze, La Tène 1 c, à arc massif et ornementé, située sur la clavicule gauche. Longueur: 53 mm. — Une fibule, La Tène 1 c, longue d'environ 5 cm, trouvée sur le thorax. — Une troisième fibule, trouvée également sur le thorax, et dont il ne reste que l'arc en forme de bouclier. — Une quatrième fibule dont il ne reste que le pied.

Tombe No. 56. — S-N. Profondeur: 2 m. Squelette: 1 m 60, en mauvais état.

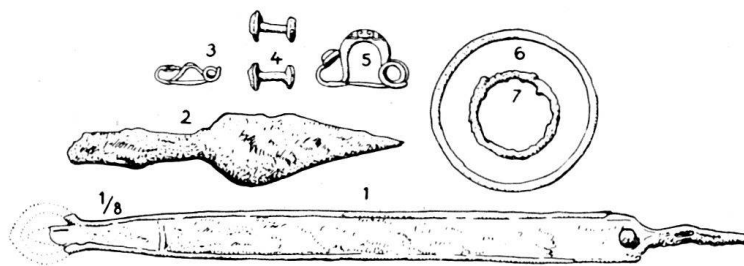
Trouvailles: Un torques en bronze, ouvert, de 14 cm $\frac{1}{2}$ de diamètre, dont la fermeture est assurée par l'élasticité du métal. Les deux branches se terminent par une petite moulure et un cône orné de cercles concentriques en creux. A la fermeture du torques les bases des cônes s'appliquent l'une contre l'autre. — Au poignet gauche, un bracelet tubulaire avec manchon de fermeture, de 5 cm $\frac{1}{2}$ de diamètre. — Au poignet droit, un bracelet pareil. — Au même poignet, un bracelet plein, de 53 mm avec une alvéole à l'extrémité de l'une des branches pour la fermeture. — A la jambe gauche, un anneau en bronze, plein, de 7 cm $\frac{1}{2}$ de diamètre. Aux deux extrémités des branches correspondent une alvéole et une pointe qui assurent la fermeture de l'anneau. — Un anneau en bronze plein, de tige mince, dont la fermeture est assurée par une alvéole et une pointe à la terminaison des branches. Diamètre: environ 7 cm $\frac{1}{2}$. Il se trouvait à la cheville gauche. — Un anneau en bronze plein, ouvert, mouluré à l'ouverture. Diamètre 78 mm. A la cheville gauche également. — Un pareil, avec une branche cassée. Il était placé à la cheville gauche.



Tombe No. 57. — E-O. Profondeur: 2 m 50. Squelette assez bien conservé: Taille: 1 m 90.

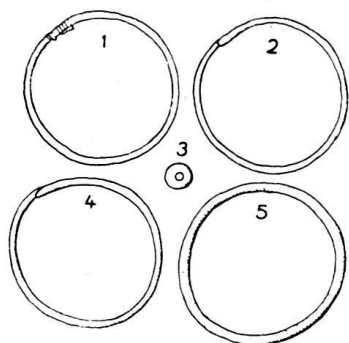
Trouvailles: Une épée en fer et un fer de lance au côté droit du corps, placés de la même manière que dans la tombe 34. — Un anneau en fer de 42 mm de diamètre et un autre semblable, mais cassé, dans la région du bassin. Ce sont sûrement les boucles d'une chaîne attenante au

ceinturon. — Un anneau en bronze de 82 mm de diamètre, lisse. Au poignet gauche. — Une petite fibule, La Tène Ib en bronze, sur l'épaule gauche. — Une fibule très belle, La Tène Ib, longue de 52 mm. L'arc épais et haut de 33 mm est orné de quatre volutes en creux. Le pied butant à mi-hauteur de l'arc porte un bouton en émail rouge. — Deux clous de rivet en fer à la soie de l'épée.



Tombe No. 58. — S-N. Profondeur: 1 m 60. Squelette: 1 m 60, médiocrement conservé.

Trouvailles: Au cou du squelette, une perle bleue veinée de blanc. — Un fragment de fibule en fer, très mauvaise, sur l'épaule droite. — Au bras droit, un bracelet en bronze, plein et lisse, de 8 cm $\frac{1}{2}$ de diamètre intérieur. — Un anneau de jambe à la cheville droite de 78 mm de diamètre intérieur. L'extrémité d'une des branches est ramenée sur l'autre. Deux anneaux en bronze, pleins, se fermant par l'élasticité du métal et mesurant 7 cm $\frac{1}{2}$ de diamètre, autour de la cheville gauche.



Tombe No. 59. — N-S. Profondeur: 1 m 60. Squelette: 1 m 55, en très mauvais état. Aucune trouvaille.

Tombe No. 59a, à incinération. Profondeur: 70 cm. Sépulture de l'âge du bronze.

Trouvailles: Une grande poterie de pâte grossière, en mille morceaux.

Tombe No. 60. — S-N. Profondeur: 2 m. Squelette: 1 m 88, médiocrement conservé.

Trouvailles: Un anneau en bronze, en deux fragments, au bras droit.



Tombe No. 61. — SE-NO. Profondeur: 1 m 50. Squelette: 1 m 60, mal conservé. Aucun objet.

Tombe No. 62. — N-S. Profondeur: 2 m. Squelette: 1 m 60, assez bien conservé.



Trouvailles: Une fibule en bronze, La Tène Ic, longue de 5 cm $\frac{1}{2}$, le pied orné d'un globule mouluré et terminé par un balustre; 2 spires. Trouvée dans la région du cou.

Tombe No. 63. — S-N. Profondeur: 1 m 90. Squelette: 1 m 90, assez bien conservé.

Trouvailles: 1 fibule en bronze, La Tène Ib, longue de 73 mm. Pied terminé par un disque contenant un petit cabochon de corail blanc. L'arc très épais en anse de panier, est orné de stries et d'une crête de corail blanc. 2 spires.



Tombe No. 64. — S-N. Profondeur: 1 m 80. Squelette: 1 m 60, bien conservé. Crâne complet avec dentition presque intacte.

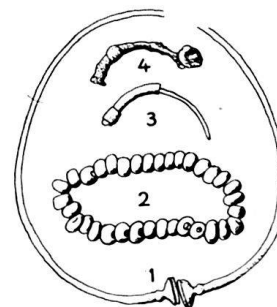


Trouvailles: Une fibule en fer, La Tène Ib, longue de 7 cm, pied en timbale. Trouvée sur l'épaule droite.

Tombe No. 65. — S-N. Profondeur: 1 m 80. Traces noires. Squelette: 1 m 50, assez bien conservé.

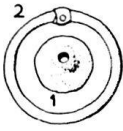


Trouvailles: Une fibule en bronze, La Tène Ib, longue de 82 mm. Arc très allongé. Pied terminé par un disque qui contenait un cabochon et s'appuie par un balustre sur le devant de l'arc orné de stries; 4 spires.



Tombe No. 66. — S-N. Profondeur: 1 m 20. Squelette: 1 m 60, mal conservé.

Trouvailles: Un torques en bronze dans la région du cou, terminé à chaque branche par un bouton plein et cylindrique. Forme ovale de 153 mm sur 14 cm de diamètre. Tige mince, ornée d'une nervure vers l'ouverture. Fermeture assurée par l'élasticité du métal. — Série de perles en verre accompagnant le torques. — Bracelet tubulaire fragmenté et réduit à peu de chose, trouvé sur l'épaule droite.



Tombe No. 67. — E-O. Profondeur: 1 m 40. Squelette: 1 m 60, mal conservé.

Trouvailles: Au poignet droit, un bracelet tubulaire et lisse, muni d'un manchon à la fermeture. Diamètre intérieur: 54 mm. Une fusaiole de terre cuite.

Tombe No. 68. — S-N. Profondeur: 1 m 20. Squelette: 1 m 60, avec traces de cercueil, révélé par des lignes noires.

Trouvailles: Une grand fibule en bronze, La Tène 1 c, longue de 83 mm. Arc haut de 32 mm.



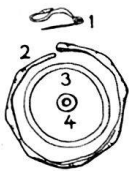
Y. Par cette lettre nous indiquons sur notre plan la place d'un foyer rituel découvert le 20 octobre 1913 en avant la tombe 67. Il accusait un diamètre de 80 cm et une profondeur de 70 cm.

Les cailloux, dont deux ou trois assez volumineux, étaient mélangés à de la poudre de charbon très abondante.

Tombe No. 69. — Cette tombe figure sur notre plan, mais nous ne pouvons donner aucun renseignement à son sujet, car elle a été sabotée par un des manœuvres de la gravière voisine dans laquelle elle se trouvait.

Tombe No. 69a à incinération. Profondeur: 80 cm. Sépulture de l'âge du bronze. Trouvaille d'une poterie grossière entièrement brisée.

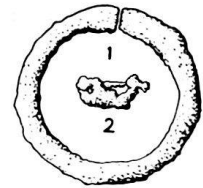
Tombe No. 70. — O-E. Profondeur: 1 m 50. Squelette: 1 m 60, assez bien conservé. Traces noires de cercueil très accusées.



Trouvailles: Bracelet en bronze, ouvert, de 6 cm de diamètre avec une extrémité appointie destinée à s'engager dans la partie creuse de l'autre extrémité; sept renflements sur le plan extérieur. Il se trouvait au poignet droit. — Fibule en bronze, filiforme de 3 cm de longueur, La Tène 1 c. Sur le cou. — Une perle en verre bleu. — Un anneau en bronze au pied droit.

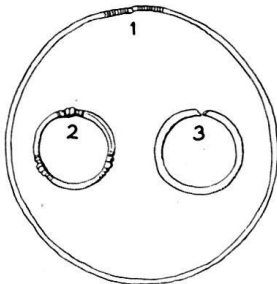
Tombe No. 71. — N-S. Profondeur: 1 m 20. Squelette: 1 m 55, médiocrement conservé.

Trouvailles: Un bracelet en fer, très oxydé, creux à l'intérieur, bombé extérieurement, de 10 cm de diamètre, se trouvait au poignet droit. — Petite fibule en fer placée sur le cou.



Tombe No. 72. — S-N. Profondeur: 1 m 60. Squelette: 1 m 40, mal conservé. Traces noires.

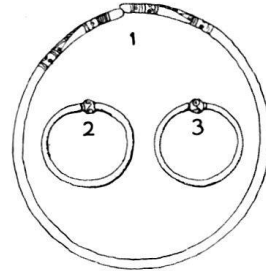
Trouvailles: Torques en bronze, La Tène 1 a, à tige mince, terminée à ses deux extrémités par un petit anneau destiné à assurer la fermeture. Diamètre: 142 mm. — Au poignet droit, un bracelet en bronze, de 33 mm de diamètre. Sa fermeture est assurée par l'engagement d'une des extrémités appointies de la tige dans l'alvéole de l'autre extrémité. Trois perles moulurées distribuées à égales distances sur la tige, dont l'une placée à l'ouverture. Double ligne de pointillés sur le pourtour du bracelet. — Un bracelet en bronze de 4 cm de diamètre à la main gauche.



Tombe No. 72a. Cette tombe montre l'extension, vers l'est, du cimetière gaulois. Elle a été malheureusement sabotée par les manœuvres de la carrière voisine dans le chantier de laquelle elle se trouvait.

Tombe No. 73. — S-N. Profondeur: 1 m 40. Squelette: 1 m 60. Traces noires.

Trouvailles: Un torques tubulaire en bronze, rempli de matière schisteuse, orné de dessins géométriques au trait. Diamètre 13 cm $\frac{1}{2}$. Se ferme par l'élasticité du métal. — A droite et à gauche du corps, un bracelet tubulaire, de 43 mm de diamètre intérieur, avec un manchon de fermeture. Les deux bracelets sont pareils.



Tombe No. 74. — N-S. (?) Profondeur: 1 m 60.

Cette tombe se trouvait dans le chantier voisin. Elle fut sabotée par l'ouvrier qui soi-disant voulait s'en occuper. La tête du squelette devait être au nord.

Tombe No. 75. — S-N. Profondeur: 2 m.

Squelette: 1 m 65, bien conservé. Traces noires.

Trouvailles: Un fer de lance placé sur la jambe gauche.



Tombe No. 76. — S-N. Profondeur: 1 m 60. Squelette: 1 m 55, assez bien conservé.

Trouvailles: Une belle fibule en bronze, La Tène 1 b, longue de 8 cm. Pied cylindrique portant un beau cabochon d'émail rouge. Arc assez large, orné de lignes obliques en creux. Trouvée sur le bord gauche du bassin. — Fragments de fer. — A 0,50 cm environ au-dessous de la tête, fragments de poterie grossière.



Tombe No. 76bis, à incinération. Foyer de 60 cm de diamètre et de 1 m de profondeur.

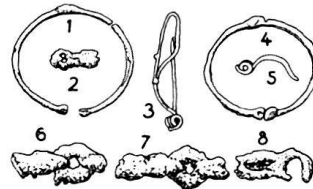
Trouvailles: Fragments de poterie grossière. — Deux petits anneaux en fer.

Tombe No. 77. — N-S. Cette tombe située tout à fait à l'est était à 8 m 75 seulement du cimetière actuel. Elle est donc significative de l'étendue de la nécropole qui reste à explorer.

Nous sommes heureusement parvenus à mettre la main sur cette sépulture et à nous l'assurer intacte, bien qu'elle se trouvât dans le chantier voisin.

Voici nos constatations: Profondeur de la sépulture: 1 m 20. Squelette: 1 m 60, avec traces noires, surtout vers la tête.

Trouvailles: Deux jolis bracelets en bronze ornés et ouverts. La fermeture est assurée par l'élasticité du métal. La tige aplatie dans le sens vertical porte sur son flanc extérieur un motif qui se répète deux fois, au milieu de la tige et à l'ouverture, mais de telle sorte que celle-ci le sectionne en deux parties égales. Ce motif qui débord la tige en haut et en bas consiste en une rose composée de 6 petits cercles en creux avec un point central. Cinq d'entre eux forment couronne autour du sixième placé au centre. A droite et à gauche de cette rose se trouvent groupés six petits cercles analogues. — Sur le bassin, formant une ligne, débris des maillons d'une chaîne en fer. — Sur le thorax, une fibule en bronze, La Tène II, longue de 67 mm. Le pied allongé est rabattu sur le sommet de l'arc, auquel il adhère par deux tenons. Le pied est également orné de deux saillies en forme de mammelons. — Débris de deux fibules en bronze sur l'épaule droite.

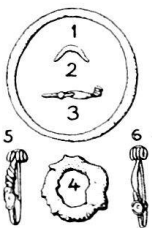


Tombe No. 78. — N-S. Profondeur: 1 m 60. Traces noires vers la tête. Squelette: 1 m 70, médiocrement conservé.

Aucune trouvaille.

Tombe No. 79. — N-S. Profondeur: 2 m. Traces noires très accusées.

Trouvailles: Sur l'épaule gauche, une petite fibule, La Tène 1 b, longue de 42 mm. Le pied élargi en spatule festonnée et rabattu sur l'arc portait un cabochon. Arc orné de spirales en relief. — Egalement sur l'épaule gauche, une



autre fibule en bronze, La Tène 1b, longue de 46 mm. Arc portant en creux un ovale. Le pied rabattu sur le devant de l'arc se termine par un disque percé d'un trou et terminé par un balustre. Le cabochon n'existe plus. — Deux autres fragments de fibule en bronze, trouvés dans la région du cou. L'une appartient au La Tène 1c. — Un bracelet en bronze, plein et uni, de 62 mm de diamètre. — Un anneau en fer de 3 cm $\frac{1}{2}$ extérieur, environ.

Tombe No. 80. — SO-NE. Profondeur: 2 m 50. Squelette: 1 m 90. Traces noires. Aucune trouvaille.

La caractéristique de cette sépulture est sa profondeur et la taille peu commune du squelette qu'elle renfermait, le plus grand trouvé jusqu'ici, et enfin l'absence totale de mobilier.

Tombe No. 81. — N-S. Profondeur: 1 m 80. Squelette: 1 m 60; la moitié inférieure de celui-ci se trouvait engagée dans une épaisse couche de charbon où l'on a recueilli deux ou trois fragments de poterie grossière.

Trouvailles: Au bras droit un bracelet en bronze, lisse. Tige très épaisse. Diamètre intérieur: 54 mm. A la main droite une bague en fer. — Une fibule La Tène 1b à arc formé de renflements successifs, presque sphériques, au nombre de quatre, les deux du milieu particulièrement développés. Longueur: 62 mm. Elle se trouvait au-dessous du cou. — Dans la région du cou, une applique en bronze incomplète munie d'un crochet de suspension. — Débris de fibule en bronze.

Tombe No. 82. — S-N. Profondeur: 1 m 50. Traces noires. Squelette: 1 m 60.

Trouvailles: Une petite fibule en bronze incomplète, La Tène 1c, longue de 4 cm. Arc en forme de bouclier, ovale, décoré, pied mouluré; se trouvait sur l'épaule gauche. — Au bras droit, un bracelet en bronze de forme ovale, ouvert. Diamètre: 64 cm. Tige forte, ornée de stries. Le motif mouluré du milieu de la tige se répète sectionné aux deux extrémités de celle-ci.



Tombe No. 82a, à incinération. Fragments insignifiants de poterie grossière. Age du bronze.

Tombe No. 82b, à incinération. Profondeur moyenne: 70 cm. Diamètre: 60 cm. Fragments de poterie grossière noyés dans du charbon. Age du bronze.

Tombe No. 82c, à incinération. Profondeur environ: 60 cm. Diamètre: 80 cm. Traces noires et quelques menus fragments de poterie. Age du bronze.

Tombe No. 83. — N-S. Profondeur: 1 m 80. Squelette, d'enfant: 90 cm, en très mauvais état.

Trouvailles: Près de la tête, une fibule en fer La Tène 1c.



Tombe No. 84. — S-N. Profondeur: 80 cm. Squelette d'enfant: 80 cm, dont il ne reste que de vagues vestiges.

Aucune trouvaille.

Tombe No. 84a, à incinération. Profondeur: 80 cm.

Trouvailles: Quelques fragments de poterie grossière. Age du bronze.

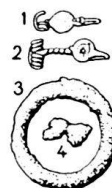


Tombe No. 85. — S-N. Profondeur: 1 m 40. Squelette: 1 m 35.

Trouvailles: Sur l'épaule gauche, une fibule en bronze La Tène 1b, longue de 53 mm, avec ressort à deux spires. Arc en anse de panier. Le pied rabattu assez haut sur l'arc présente une forme élargie analogue à une spatule.

Tombe No. 86. — N-S. Profondeur: 1 m 60. Squelette: 1 m 60; traces noires.

Trouvailles: Sur le haut du fémur droit, anneau en fer à bord plat, large de 8 cm. — Sur le cou, une fibule en bronze, La Tène 1b, avec trois spires au ressort, longue de 4 cm $\frac{1}{2}$; arc perlé et pied terminé par un disque percé d'un trou. Il ne reste pas trace du cabochon. — Sur le cou également, fragments d'une petite fibule en bronze à arc en bouclier, La Tène 1c. — Fragments de fer.



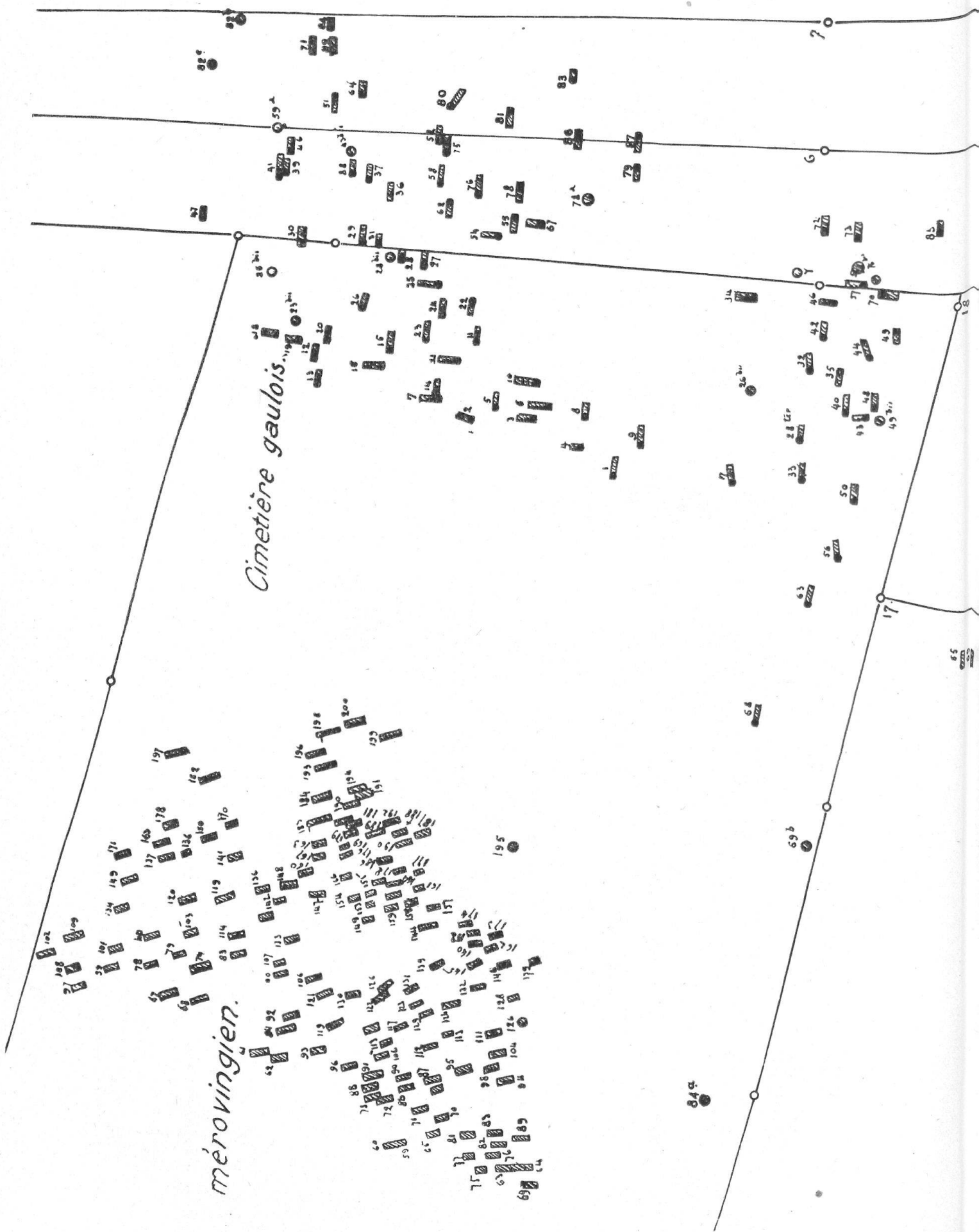
Tombe No. 86a, à incinération. Profondeur: 70 cm.

Trouvailles: Débris de poterie. Age du bronze.

Tombe No. 87. — N-S. Profondeur: 1 m 40. Squelette: 1 m 60.

Trouvailles: Au poignet droit un bracelet en bronze de forme ovale, 4 cm $\frac{1}{2}$ sur 5 cm de diamètre intérieur. Les deux extrémités de la tige s'engagent l'une dans l'autre, percée chacune d'un trou correspondant destiné à recevoir un cran d'arrêt. Ce bracelet dont la tige est pleine présente sur celle-ci, distribués régulièrement, quatre groupes doubles de trois nodosités, chacun faisant saillie sur les trois côtés extérieurs du bracelet.





Cimetière gaulois.

mérovingien.

Les Pétolieres.

