

Zeitschrift: Anzeiger für schweizerische Altertumskunde : Neue Folge = Indicateur d'antiquités suisses : Nouvelle série

Herausgeber: Schweizerisches Landesmuseum

Band: 16 (1914)

Heft: 1

Artikel: Ausgrabungen und Funde des bernischen historischen Museums im Jahre 1913

Autor: Tschumi, Otto

DOI: <https://doi.org/10.5169/seals-159231>

Nutzungsbedingungen

Die ETH-Bibliothek ist die Anbieterin der digitalisierten Zeitschriften auf E-Periodica. Sie besitzt keine Urheberrechte an den Zeitschriften und ist nicht verantwortlich für deren Inhalte. Die Rechte liegen in der Regel bei den Herausgebern beziehungsweise den externen Rechteinhabern. Das Veröffentlichen von Bildern in Print- und Online-Publikationen sowie auf Social Media-Kanälen oder Webseiten ist nur mit vorheriger Genehmigung der Rechteinhaber erlaubt. [Mehr erfahren](#)

Conditions d'utilisation

L'ETH Library est le fournisseur des revues numérisées. Elle ne détient aucun droit d'auteur sur les revues et n'est pas responsable de leur contenu. En règle générale, les droits sont détenus par les éditeurs ou les détenteurs de droits externes. La reproduction d'images dans des publications imprimées ou en ligne ainsi que sur des canaux de médias sociaux ou des sites web n'est autorisée qu'avec l'accord préalable des détenteurs des droits. [En savoir plus](#)

Terms of use

The ETH Library is the provider of the digitised journals. It does not own any copyrights to the journals and is not responsible for their content. The rights usually lie with the publishers or the external rights holders. Publishing images in print and online publications, as well as on social media channels or websites, is only permitted with the prior consent of the rights holders. [Find out more](#)

Download PDF: 13.01.2026

ETH-Bibliothek Zürich, E-Periodica, <https://www.e-periodica.ch>

Ausgrabungen und Funde des bernischen historischen Museums im Jahre 1913.

Von *Otto Tschumi*.

Jüngere Steinzeit. Landfunde. *Borisried* (Amtsbezirk Bern) In der Hausmatt kleines Steinbeil aus grünlichem harten, Gestein, Länge 3,7 cm, Breite 2 cm, aus dem Boden gepflügt.

Steffisburg (Amtsbezirk Thun) Spitznackiges Steinbeil aus dunkelgrünem geflasertem kristallinem Gestein In 1,8 m Tiefe in einer schwarzen Schicht gefunden Länge 12,6 cm, Breite 3,2 cm.

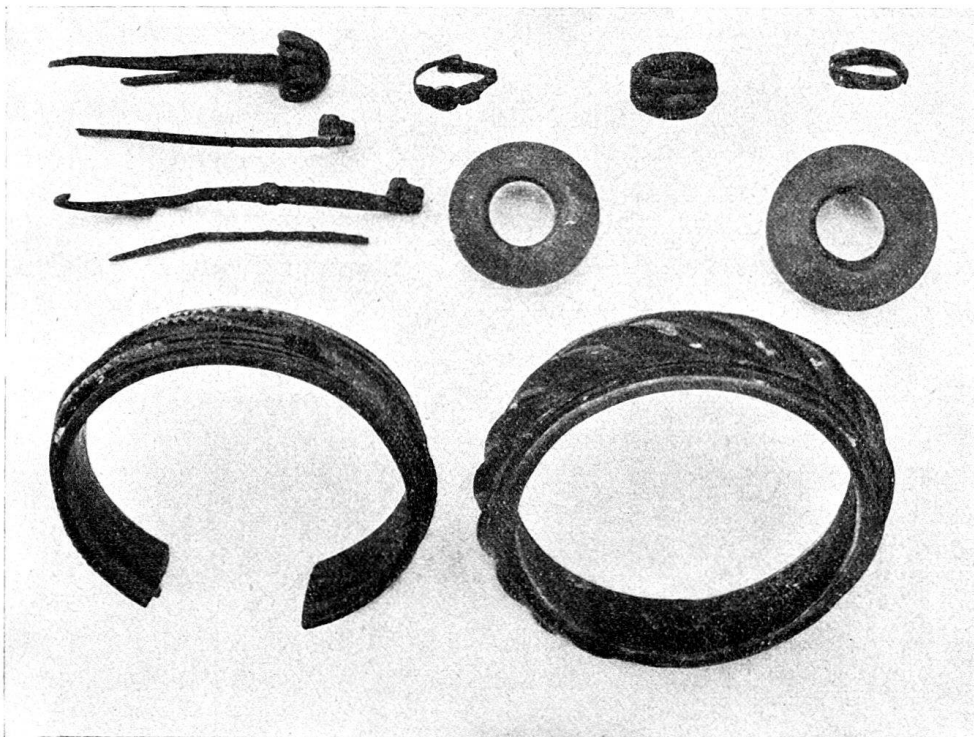


Fig. 1. Maßstab: $\frac{1}{1}$.

Niederried (Amtsbez. Interlaken) Zwei Felsen bei dem Weiler Ursisbalm bildeten Abrissous Roche und mußten bei der Anlage der Brienzerseebahn teilweise gesprengt werden. In etwa 1 m Tiefe fand man ein Steinkistengrab mit Hockerskelett. Dieses gehörte einer jungen Person von etwa 10 Jahren an, die abnormen Schädel, Kiefer und Schenkelknochen aufwies.

Grabrichtung NW—SO. Länge 1 m, Breite an der Basis 40 cm, bei der Deckplatte 35 cm, Höhe 45 cm. Das Grab hatte Trapezform. Der Hocker lag in der Diagonale, auf der rechten Seite; die Schenkel auf dem Brustkorb. Beigaben keine; zahlreiche Spuren von Kohle in und außerhalb des Grabes. Auf einer Außenseite Skelettreste von zwei Kindern, die bei einer Nachbestattung ausgeräumt worden waren.

Etwa 200 m seeabwärts waren mehrere andere Steinkistengräber, nach den Aussagen des Vorarbeiters vier, die aber zu spät erkannt und mit der Schuttmasse beseitigt wurden.

Bronzezeit. *Freimettigen* (Amtsbez. Konolfingen). Herr Friedli, Landwirt in der Hungermatt bei Freimettigen pflügte im sogenannten „Schleif“ einen Acker, als er plötzlich in der Erde in einem Aschen- und Kohlennest ungefähr 10 Bronzespangen fand, von denen der größte Teil

verloren ging. Zwei wurden für das Museum angekauft. Es handelt sich hier um einen bronzezeitlichen Depotfund.

Hallstattzeit. Ausgrabungen im *Forst* (Amtsbez. Bern und Laupen). Grabhügel I: Zentrale, mächtige Steinsetzung ohne Beigaben. Grabhügel II: Großer gewölbter Steinkern, in dessen Innern eine Bronzerassel gefunden wurde, sowie eine verzierte Bronzelamelle. Grabhügel III: Periphere Steinsetzung, enthielt einen Bronzering. Alle drei Grabhügel wiesen Leichenverbrennung auf. Die Funde lagen alle in der braunen Erde, ohne jede Kohlen- oder Aschenspur in der Nähe.

Latenezeit. *Niederried* (Amtsbez. Interlaken). Ungefähr 1 km seeaufwärts von Niederried fanden die Arbeiter ein Frauengrab mit folgenden Beigaben: Am Halse zwei gläserne Ringe als Schmuckgehänge mit Schmelzauflage auf der Innenseite (Fig. 1). Zwei Fibeln, Latène II auf der Brust. Am linken Arm zwei Glasringe mit profilierter Außenseite, an der rechten Hand zwei Silberringe, sowie ein Bronzering. Unweit davon lag ein Kinderskelett mit Überresten einer Bronzespирale und einem Kuhzahn, der offenbar mit der aufgeschütteten Masse hereingekommen ist und nicht ins Grab gehört.

Römische Zeit. *Bern.* In dem Wege, der das römische Gräberfeld auf dem Roßfeld in der Enge bei Bern nach Osten abschließt, kamen sieben Gräber zum Vorschein anlässlich von Wasserleitungsarbeiten. Von diesen waren fünf Bestattungsgräber, zwei Brandgräber. Sie lagen in 1,50 m Tiefe, Richtung SO—NW. Das Grab II enthielt Krüglein des Latènetypus, Tonperle und Urnenüberreste. Diese Gräber legen uns

die Vermutung nahe, daß das römische Gräberfeld nicht erschöpft ist, wie man ursprünglich annahm, sondern sich über die Straße hinaus in den anstoßenden Acker ausdehnt.

Frühgermanische Zeit. In *Niederrangen* (Amtsbez. Bern) wurden 26 Gräber ausgegraben, ein einziges enthielt einen Skramasax, die andern meistens große tauschierte und unverzierte eiserne Gürtelschnallen; Grab 22 barg eine große Gürtelschnalle aus Bronze mit figuraler Darstellung, die dem VII. oder VIII. Jahrhundert zugewiesen werden kann (Fig. 2).

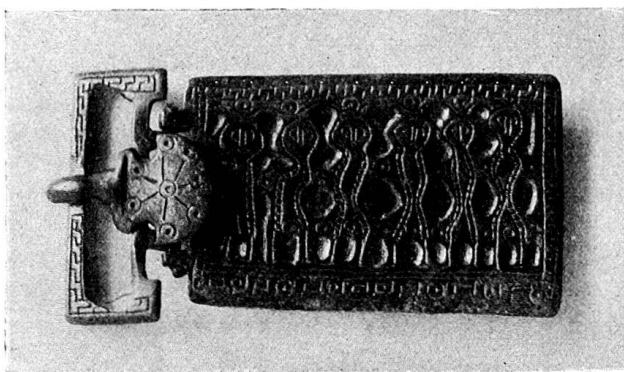


Fig. 2. Maßstab: $\frac{1}{1}$.

Vermutlich finden sich im anstoßenden nördlichen Grundstück noch weitere Gräber. Nach den Funden zu schließen, gehört das Gräberfeld einer burgundischen Sippe an, die den Ort am Ausgange der Merowingerzeit bewohnte.

Bümpliz (Amtsbez. Bern). In der Kiesgrube Neuhaus bei Bethlehem sechs Gräber mit Totenbestattung; in Grab V tauschierte Gürtelschnalle mit Ring und Dorn. Weitere Funde müssen die Zugehörigkeit zu den Burgundern oder Alemannen erhellen.

Spiez (Amtsbez. Undersimmental). In der Sodmatte fand sich in einem alemannischen Grabe: Ein Langschwert, drei Skramasaxe, eine Lanzenspitze mit Dülle, ein Messer, eine tauschierte Gürtelschnalle, ein Feuerstahl, Überrest eines Schildbuckels mit Knopfverzierung auf dem Rande.