

Zeitschrift: Anzeiger für schweizerische Altertumskunde : Neue Folge = Indicateur d'antiquités suisses : Nouvelle série

Herausgeber: Schweizerisches Landesmuseum

Band: 14 (1912)

Heft: 4

Artikel: Fouilles exécutées par les soins du Musée National. IV, Le cimetière barbare de Kaiser-Augst (Argovie)

Autor: Viollier, D.

DOI: <https://doi.org/10.5169/seals-159014>

Nutzungsbedingungen

Die ETH-Bibliothek ist die Anbieterin der digitalisierten Zeitschriften auf E-Periodica. Sie besitzt keine Urheberrechte an den Zeitschriften und ist nicht verantwortlich für deren Inhalte. Die Rechte liegen in der Regel bei den Herausgebern beziehungsweise den externen Rechteinhabern. Das Veröffentlichen von Bildern in Print- und Online-Publikationen sowie auf Social Media-Kanälen oder Webseiten ist nur mit vorheriger Genehmigung der Rechteinhaber erlaubt. [Mehr erfahren](#)

Conditions d'utilisation

L'ETH Library est le fournisseur des revues numérisées. Elle ne détient aucun droit d'auteur sur les revues et n'est pas responsable de leur contenu. En règle générale, les droits sont détenus par les éditeurs ou les détenteurs de droits externes. La reproduction d'images dans des publications imprimées ou en ligne ainsi que sur des canaux de médias sociaux ou des sites web n'est autorisée qu'avec l'accord préalable des détenteurs des droits. [En savoir plus](#)

Terms of use

The ETH Library is the provider of the digitised journals. It does not own any copyrights to the journals and is not responsible for their content. The rights usually lie with the publishers or the external rights holders. Publishing images in print and online publications, as well as on social media channels or websites, is only permitted with the prior consent of the rights holders. [Find out more](#)

Download PDF: 14.12.2025

ETH-Bibliothek Zürich, E-Periodica, <https://www.e-periodica.ch>

ANZEIGER FÜR SCHWEIZERISCHE ALTERTUMSKUNDE

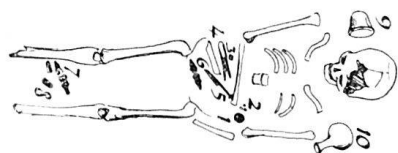
INDICATEUR D'ANTIQUITÉS SUISSES

HERAUSGEGEBEN VON DER DIREKTION DES
SCHWEIZERISCHEN LANDESMUSEUMS IN ZÜRICH
NEUE FOLGE □ XIV. BAND □ 1912 □ 4. HEFT

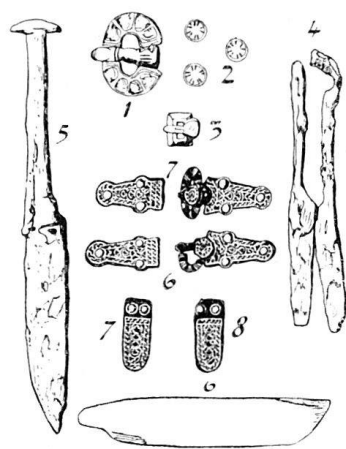
Fouilles exécutées par les soins du Musée National.

IV. Le cimetière barbare de Kaiser-Augst (Argovie) par D. Viollier.

(fin.)

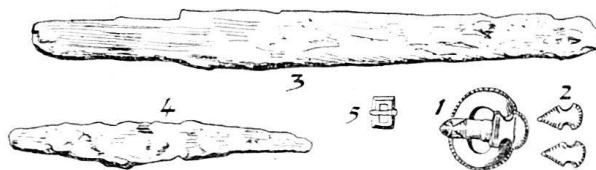
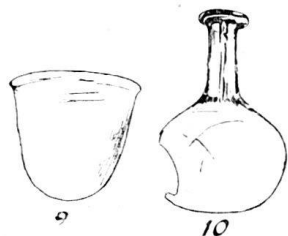


Tombe Nr. 1056. — SO-NE. Corps étendu, une grosse pierre de chaque côté de la tête, le bras gauche allongé, le bras droit replié, la main posée sur l'abdomen.



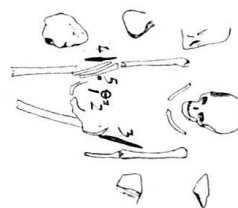
Sur le bassin, à gauche, une boucle de ceinture de potin ornée de têtes en relief (1); trois boutons (2) servaient à fixer la ceinture de cuir à cette boucle. Sur l'avant-bras droit, une petite boucle carrée (3) en potin également; près du bassin, sous l'avant-bras droit, un couteau de fer (5), une paire de forces (4) et une pierre à aiguiser (6). Sur le coup de pied, à chaque jambe, une petite plaque de soulier en fer damasquiné (6, 7) avec sa contre-plaque et la languette (8).

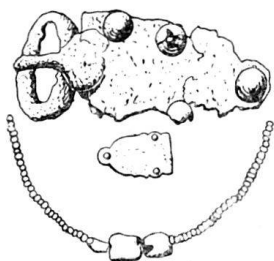
A gauche de la tête, une bouteille de verre vert-olive (10), et à droite, un gobelet uni (9).



Tombe Nr. 1058. — OSO-ENE. Corps entouré de quelques cailloux, le bras gauche allongé, la main droite posée sur le pubis.

Sur le bassin, une boucle de ceinture en potin (1) et deux clous à tête en forme d'écusson (2); sous le bras gauche, un couteau de fer (3) et à droite, un petit couteau de même métal (4); à côté de ce couteau, une petite boucle carrée en bronze (5).



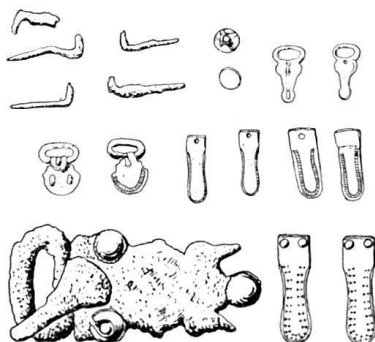
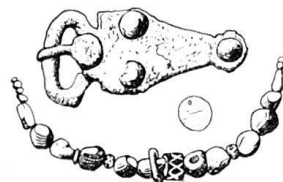


Tombe Nr. 1062. — OSO-ENE. Un corps étendu, le bras gauche allongé, la main droite posée sur le pubis.

Au cou, un collier de perles d'ambre et de pâte jaune; sur le bassin, une plaque de ceinture en fer avec clous de bronze; sur le côté gauche, un ornement de ceinture en bronze.

Tombe Nr. 1063. — SO-NE. Corps d'enfant couché sur le dos, les deux bras allongés.

Au cou, un collier de perles en pâte de couleur et d'ambre et un anneau de bronze. Sur le bassin, une monnaie perforée, vraisemblablement de Mammaea, qui provient évidemment du collier; au milieu de la poitrine, une plaque de ceinture en fer.



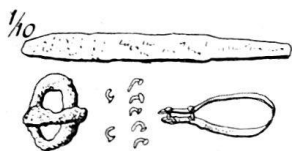
Tombe Nr. 1064. — SO-NE. Un corps couché dans un cercueil, les bras allongés, les mains posées sur les cuisses.

Sur le ventre, une grande plaque de ceinture découpée en fer; le mort portait des jambières retenues à mi-jambes par une petite boucle de potin, dans laquelle passait une lanière terminée par une languette de métal, et des souliers fermés sur le coup de pied par une boucle semblable, mais ronde, avec languette. De chaque côté des tibias, une grande languette de bronze et près des genoux, un bouton de bronze. Autour du corps, quelques clous de fer.

Masculin.

Tombe Nr. 1065. — OSO-ENE. Corps étendu, le bras gauche allongé, la main droite posée sur le pubis.

Placée transversalement sur la poitrine, une épingle de bronze.



Tombe Nr. 1066. — SO-NE. Corps couché sur le dos, les deux mains posées sur le pubis.

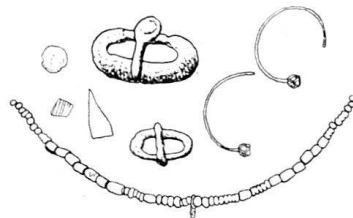
En travers du bassin était placé un grand couteau de fer dans son fourreau de cuir, dont on retrouve l'ouverture de bronze et quelques-uns des petits clous qui reliaient les deux lèvres du fourreau, le long du tranchant de la lame; sur l'épine dorsale, une boucle de fer.

Tombe Nr. 1067. — OSO-ENE. Deux corps d'enfants couchés côte à côte, les bras allongés.

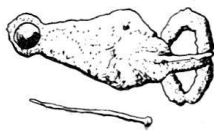
Corps de gauche: à chaque oreille une boucle de bronze terminée par une perle poliédrique, et, au cou, un collier de perles de pâtes colorées; sur le bassin, une boucle de ceinture en fer.

Corps de droite: sur le bassin, une boucle de ceinture en fer.

Entre les corps, une monnaie illisible et quelques fragments de verre.



Tombe Nr. 1068. — OSO-ENE. Un corps d'enfant couché dans un cercueil dont les planches sont maintenues, à la tête et aux pieds, par de grands clous de fer. Le mort a la main gauche posée sur le pubis et la droite sur le ventre.



Tombe Nr. 1069. — SO-NE. Quelques fragments d'un squelette.

Sur le poitrine se trouvait une épingle de bronze et sur le bassin, une plaque de ceinture en fer.



Tombe Nr. 1070. — SO-NE. Un corps couché, entouré de quelques pierres, la main gauche sur le pubis, le bras droit allongé.

Au cou, quelques perles en pâte colorée; sur le bassin, une boucle de ceinture et sur l'épaule, un fragment de verre.

Tombe Nr. 1071. — SO-NE. Un corps étendu, les bras allongés. Le radius droit est brisé par une pointe de flèche reçue par derrière et qui est demeurée dans la blessure. Le crâne porte de fortes entailles faites à l'aide d'une arme tranchante.

Masculin.

Tombe Nr. 1072. — SO-NE. Corps d'un enfant. Sur l'os frontal, quelques traces d'un ornement formé d'une mince feuille de bronze doré incrustée de plaquette de verre bleu.

Tombe Nr. 1074. — SO-NE. Corps étendu, la main droite sur le pubis, la gauche sur le ventre.

A l'annulaire gauche traces d'un anneau de bronze entièrement oxydé. Autour du corps, quelques clous provenant du cercueil dans lequel il repose.

Féminin.

Tombe Nr. 1077. — SO-NE. Un corps placé dans un cercueil assemblé à l'aide de clous de fer et entouré d'un rang de pierres; le mort a les deux bras croisés sur le ventre. Vers les pieds, un petit fragment de poterie.

Masculin.

Humérus. Long. d. 343 mm, g. 336 mm.

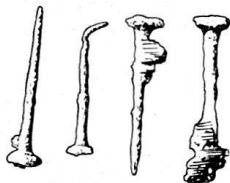
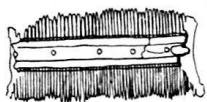
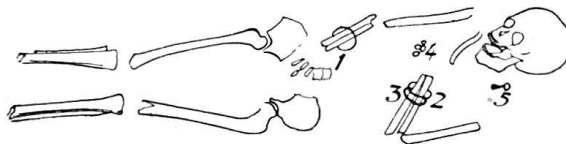
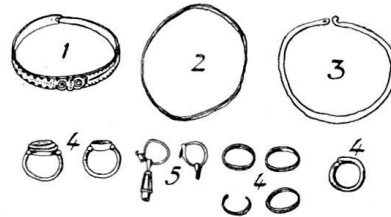
Taille. Ca. 168 cm.

Tombe Nr. 1078. — OSO-ENE. Le corps est couché sur le dos, la main droite sur le pubis, la gauche ramenée sur la poitrine.

A chaque oreille, une boucle en argent, avec pendentif (5). Au poignet droit, un bracelet à fermoir (1) et au poignet gauche, un semblable, et un anneau fermé (2,3). A la main gauche, le mort portait sept bagues (2): une en verre noire, quatre anneaux d'argent, une bague en argent avec pierre gravée et une seconde bague d'argent également avec chaton gravé. Sur la tête, et près du bras droit, un fragment de verre rouge plaqué.

A 0,20 m au-dessus du crâne se trouvait un amas de cendres et de charbons.

Masculin.




Tombe Nr. 1083. — SO-NE. Corps couché dans un cercueil, les deux bras allongés.

Derrière la tête, un peigne d'os à double rangée de dents. Le cercueil était assemblé par des clous de fer.

Tombe Nr. 1088. — Corps d'enfant dans un cercueil assemblé à l'aide de clous.

Tombe Nr. 1093. — SO-NE. Corps couché dans un cercueil; à 0,25 au-dessus de celui-ci, se trouve une petite dalle horizontale. Le mort a les deux mains sur le pubis et dans la main gauche, il tenait un silex. A côté du bras gauche, une omoplate de cheval. Au sud de cette tombe était un foyer de plus d'un mètre de diamètre recouvert d'une forte couche de cendres et de charbons.

 *Tombe Nr. 1094.* — SO-NE. Tombe réemployée: à côté du corps, un tas d'os; le nouvel occupant a le bras droit étendu, la main gauche posée sur le ventre. A la main gauche, un anneau de bronze et sur la poitrine, un fragment de verre.

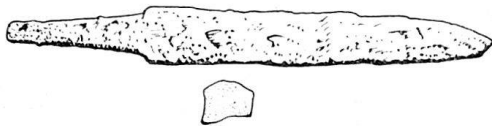
Tombe Nr. 1095. — SO-NE. Corps d'enfant dans un cercueil assemblé à l'aide de clous.

Tombe Nr. 1096. — O-E. Corps étendu, le bras droit allongé, la main gauche sur le ventre. Aux pieds quelques clous; toute la partie supérieure de la tombe a été détruite par la tombe Nr. 1099.

Tombe Nr. 1103. — SO-NE. Corps étendu, le bras droit replié sur l'abdomen, le gauche allongé; de chaque côté de la tête, un caillou.

Sur la poitrine, une tige de fer.

Féminin. *Crâne.* Ind. long.-largeur 84; Ind. facial 53; Ind. nasal 46.

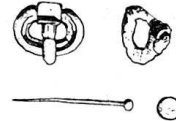


Tombe Nr. 1104. — SO-NE. Corps entouré de quelques pierres, les deux mains posées sur le pubis.

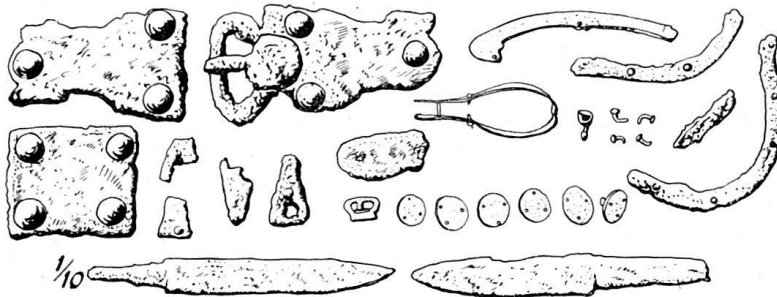
A côté du bassin, à gauche, un grand couteau de fer et un petit fragment de poterie noire.

Tombe Nr. 1105. — SO-NE. L'entourage de la tombe est formé de pierres posées de champ; le mort est étendu, la main gauche sur la cuisse et la droite sur le pubis.

Sur le bassin, à droite, une boucle de ceinture en bronze, et une en fer sous le bassin; sous le talon droit, une épingle d'argent.



Tombe Nr. 1106. — SO-NE. Corps d'un petit enfant portant au cou un collier de perles de pâtes de terre rouge et jaune.



Tombe Nr. 1108. — Tombe détruite en arrachant un arbre.

A droite, un grand couteau avec garniture de fourreau en bronze, petit couteau, aumonière, plaque de ceinture en fer, fragments divers.

Tombe Nr. 1110. — SO-NE. Autour du corps, quelques pierres irrégulièrement disposées; le mort est un jeune enfant.

Sur le bassin, une boucle de ceinture en potin.



Tombe Nr. 1114. — SO-NE. Corps étendu, la main gauche sur la cuisse; le bras droit replié à angle droit, la main placée sur le bras gauche; de chaque côté du corps, à la tête et aux pieds, une pierre.

Sur le bassin, un petit fragment de poterie sigillée.

Masculin. *Tibia:* Long. 385 mm. Ind. cn. d. 69, g. 72. *Taille:* ca. 169 cm.

Tombe Nr. 1123. — OSO-ENE. Corps étendu, les bras allongés, couché dans un cercueil de bois assemblé à l'aide de clous de fer.

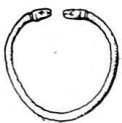
Féminin. *Humérus.* Long. d. 286 mm, g. 276 mm. *Tibia:* Long. d. 350 mm, g. 346 mm. Ind. cn. 70. *Taille:* 153 cm.

Tombe Nr. 1124. — OSO-ENE. Corps couché dans un cercueil de bois assemblé à l'aide de clous de fer; le mort a les deux mains sur les cuisses.

Tombe Nr. 1126. — SO-NE. Corps étendu, le bras droit allongé, la main gauche sur le pubis.

A l'avant bras droit, un bracelet de bronze.

Féminin. *Humérus.* Long. 303 mm. *Radius:* Long. 221 mm. *Taille:* ca. 156 cm.





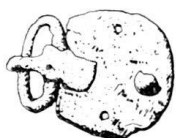
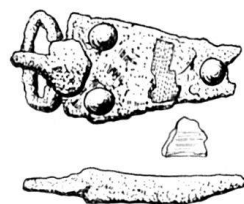
Tombe Nr. 1131. — SO-NE. Corps d'un tout petit enfant.
Sur le bassin, une boucle de bronze à ardillon de fer.

Tombe Nr. 1133. — SO-NE. Corps couché, le bras gauche étendu, la main droite sur la cuisse; autour du corps, quatre pierres.

Sur le bassin, plaque de ceinture en fer et sur le col du fémur droit, un petit couteau de fer. Entre les fémurs, un fragment de verre.

Le fond de la tombe est recouvert de débris de mortier et de tuiles.

Féminin. *Fémur.* Long. en pos. 397 m. Ind. pl. 73; Ind. pil. 96.
Tibia. Long. 322 mm. Ind. cn. 63. *Taille:* ca. 148 cm.

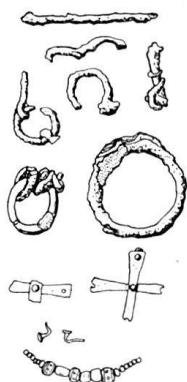
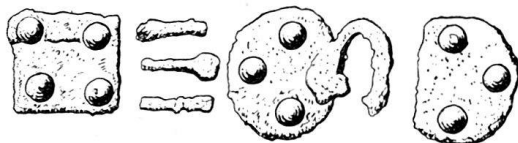


Tombe Nr. 1134. — OSO-ENE. Corps étendu, le bras gauche allongé, la main droite sur la cuisse; il est entouré d'un mur grossier en pierres sèches.

Sur le bassin, à droite, une plaque de ceinture ronde en fer.

Tombe Nr. 1135. — SO-NE. Corps étendu en pleine terre, les deux bras allongés.

Sur le bassin à gauche, une plaque de ceinture ronde en fer et à droite, la contre-plaque; sous l'épine dorsale, une plaque carrée; près du coude gauche, des fragments de fer.



Tombe Nr. 1136. — SO-NE. Corps d'un enfant couché, la main droite sur la cuisse, le bras gauche étendu; au sud, le corps est protégé par un petit mur grossier et quelques dalles.

Au cou, quelques perles de pâtes colorées; sous la main droite, une monnaie illisible; le long du fémur gauche, les restes d'une chaîne de fer terminée par un anneau de fer et un peu plus bas deux croix de Malte faites chacune de deux lamelles de bronze assemblées au centre par un clou; à l'extrémité de chaque branche, une perforation dans laquelle passait un clou fixant cet ornement à un support, probablement l'étoffe ou le cuir d'une aumonière. Cette tombe est presque certainement celle d'un jeune chrétien.

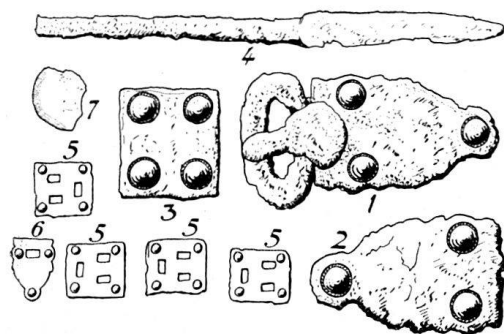
Masculin. *Humérus.* Long. 335 m. *Fémur.* Long. en pos. d. 475 mm, g. 483 mm. Ind. pl. 85; Ind. pil. d. 124, g. 111. *Tibia.* Long. d. 389 mm, g. 395 mm. I. cn. 77. *Taille.* ca. 169 cm.

Tombe Nr. 1137. — SO-NE. Corps étendu, la main droite sur la cuisse, le bras gauche allongé; sur la poitrine, deux tuiles romaines posées en travers.

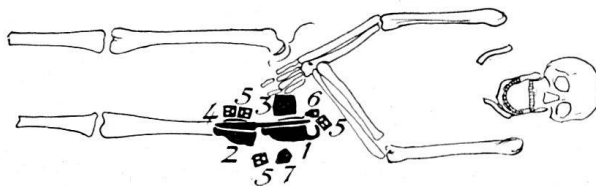
A l'intérieur du fémur gauche, un fragment de fer.



Tombe Nr. 1138. — OSO-ENE. Corps étendu, les bras croisés sur le ventre; derrière la tête, une tuile romaine.



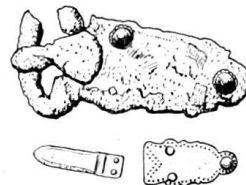
Sur le fémur gauche, en paquet, un couteau de fer, une plaque de ceinture et sa contre-plaque, la plaque dorsale en fer, quatre ornements de ceinture ajourés en bronze et un autre triangulaire et un fragment de disque de bronze.



Masculin. *Humérus*. Long. 346 mm. *Radius*. Long. d. 268 mm, g. 265 mm. *Ulna*. Long. 282 mm. *Fémur*. Long. en pos. 473 mm. Ind. pl. 107; Ind. pil. 109. *Tibia*. Long. 407 mm. Ind. cn. 74. *Taille*. ca. 170 cm.

Tombe Nr. 1139. SO-NE. Le mort était couché sur une planche; il a le bras gauche allongé et la main droite posée sur le pubis.

Sur l'abdomen, une plaque de ceinture en fer, et au-dessus du bassin, à gauche, une languette de ceinture et un ornement de bronze.



Tombe Nr. 1143. — SO-NE. Corps d'un enfant étendu, les bras allongés.

Au cou, un collier de perles tubulaires en verre vert.



Tombe Nr. 1145. — SO-NE. Tombe entourée d'un mur de pierres en partie détruit par le creusement d'une tombe voisine; le corps est celui d'un enfant, les deux bras allongés.

Au cou, un collier de perles de verre et d'ambre avec une monnaie perforée illisible; sur le bassin, une boucle de ceinture en fer.

Tombe Nr. 1147. — SO-NE. Corps couché en pleine terre, les deux mains posées sur le pubis. Au pieds quelques clous, restes d'un cercueil de bois.

Tombe Nr. 1154. — O-E. Corps couché en pleine terre, le bras droit allongé, le gauche replié à angle droit.

A la main droite, une bague de fer à chaton discoïdal.

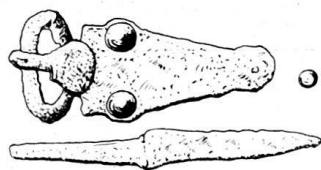
Tombe Nr. 1159. — So-NE. Corps couché, le bras gauche allongé, la main droite posée sur le pubis.

Aux pieds, une grande quantité de petits clous de fer, provenant vraisemblablement de la semelle des souliers.

Tombe Nr. 1162. — SO-NE. Corps étendu, le bras droit allongé, la main gauche sur le pubis.

Vers les pieds, trois grands clous de fer: restes d'un cercueil?

Masculin. *Humérus*. Long. d. 313 mm, g. 307 mm. *Radius*. Long. 233 mm. *Tibia*. Long. 343 mm. Ind. cn. 66. *Taille*. ca. 160 cm.



Tombe Nr. 1171. — OSO-ENE. Corps étendu, le bras droit allongé, la main gauche posée sur le côté droit du bassin.

Sous le maxillaire inférieur, un petit poids en pâte colorée portant à l'une de ses extrémités une marque en creux V. Sur le bassin, à droite, une plaque de ceinture de fer et à gauche, un couteau de fer.

Tombe Nr. 1174. — OSO-ENE. Tombe en dalles: fond, parois et couverture; elle a servi à deux inhumations successives: les os du premier occupant reposent dans leur connection naturelle, au fond de la tombe. Il portait à la main droite une bague en potin et aux oreilles des boucles ouvertes.

Le deuxième corps repose sur le premier; il n'a pas d'objets.



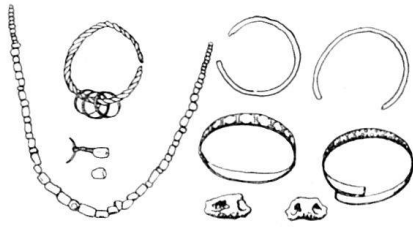
Tombe Nr. 1176. — OSO-ENE. Le corps repose dans un entourage de pierres, une tuile romaine sous la tête, le bras gauche allongé, la main droite sur le pubis.

Sur le bassin, une boucle de ceinture en fer et à la main droite un anneau en bronze.



Tombe Nr. 1179. — SO-NE. Corps étendu, la main gauche sur la cuisse, la droite sur le pubis. A hauteur des genoux, deux clous de fer.

Masculin.

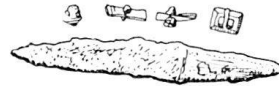


Tombe N° 1181. — SO-NE. Corps d'enfant couché, les deux bras allongés.

Sous la tête, enfermés dans un petit coffret de bois dont on retrouva le fond et une partie des parois, un bracelet formé de deux fils de bronze tordus ensemble, auquel sont passés trois anneaux d'argent; trois bracelets plats en bronze et un en os; des perles de verre coloré; en dehors du corps, plusieurs fragments d'une tige de fer tubulaire.

Tombe N° 1184. — OSO-ENE. Corps étendu, les deux bras allongés.

Sous le bassin, une boucle de ceinture carrée en bronze, un couteau de fer et les fragments d'un peigne d'os.



Tombe N° 1185. — SO-NE. Corps étendu, les deux bras allongés.

Sur le corps, trois clous de fer.

Masculin. *Fémur.* Long. en pos. d. 440 mm, g. 434 mm. Ind. plat. 94. Ind. pil. d. 111, g. 104. *Tibia.* Long. 343 mm. Ind. cn. 76. *Taille.* ca. 162 cm.

Tombe N° 1187. — OSO-ENE. Corps étendu, le bras droit allongé, l'avant-bras gauche posé sur l'abdomen.

Au bras droit, un bracelet formé de deux fils de bronze tordus dont l'une des extrémités est terminée par un crochet et l'autre par une boucle. A l'avant-bras gauche, quatre bracelets plats en bronze et un en os.

Tombe N° 1188. — SO-NE. Tombe en forme de toit, construite en tuiles romaines se touchant par leur sommet; l'arrête ainsi obtenue est recouverte de tuiles creuses. L'une de ces tuiles plates porte la marque AMASONIUS.

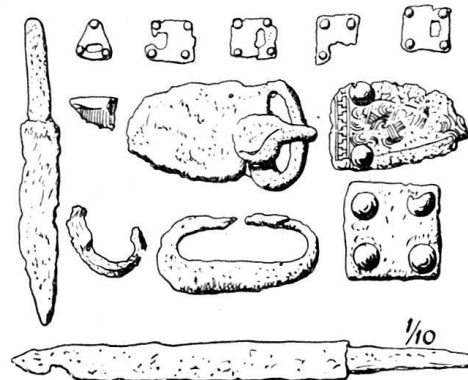
Le corps, sans objets, a le bras droit allongé et la main gauche sur le pubis.

Tombe N° 1192. — OSO-ENE. Corps d'un enfant couché dans un cercueil assemblé à l'aide de clous de fer; le petit mort a les deux bras allongés.

Tombe N° 1203. — SO-NE. Corps d'un petit enfant couché dans un cercueil assemblé à l'aide de clous de fer.

Tombe N° 1219. — SO-NE. Corps entouré d'une rangée de cailloux, le bras droit est allongé, la main gauche posée sur le pubis.

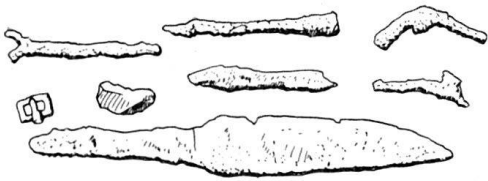
Sous le coude droit, un scramasax avec sa poignée de bois; celle-ci est renforcée à sa base par une douille de fer; à gauche, à hauteur du coude, une plaque dorsale en fer, et un briquet avec son silex; à droite, une plaque de ceinture en fer; sur le bassin, plusieurs ornements de bronze ajourés; sous le scramasax se trouvait un couteau de fer.



Tombe N° 1220. — SO-NE. Corps d'enfant couché dans un cercueil assemblé à l'aide de clous de fer; à la tête et aux pieds, une tuile romaine plantée verticalement.

Tombe N° 1221. — SO-NE. Corps couché en pleine terre, le bras droit allongé, la main gauche posée sur le pubis.

Sur le genou droit, un silex, et une demi-monnaie près du coude.



Tombe Nr. 1222. — SO-NE. Corps étendu, le bras droit allongé, le gauche fait défaut.

Sur les genoux, en travers, un couteau de fer sur lequel est posée une boucle carrée en bronze; au-dessous, un perceur de fer et des fragments de fer. Sur la poitrine, trois petits clous de fer auxquels adhèrent encore des fragments d'os.

Tombe Nr. 1223. — SO-NE. Tombe entourée d'un mur grossier partiellement détruit; le mort a les deux bras allongés.

Près du coude gauche, une fusaïole faite d'une tête de fémur sciée et perforée.

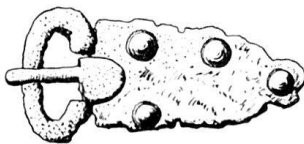
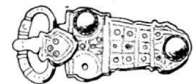
Masculin. *Humérus*: Long. 323 mm. *Radius*: Long. 236 mm. *Fémur*: Long. en pos. 458 mm. Ind. plat. d. 85, g. 82. Ind. pil. 107 mm. *Tibia*: Long. 370 mm. Ind. cn. 73. *Taille*: ca. 164 cm.



Tombe Nr. 1224. — OSO-ENE. Corps étendu, la main gauche sur le pubis, la main droite posée sur l'avant-bras gauche.

Entre les tibias, de petits clous de fer.

Tombe Nr. 1225. — SO-NE. Corps étendu, entouré de quatre cailloux. Sur le bassin, une plaque de ceinture en bronze.



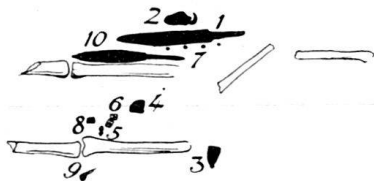
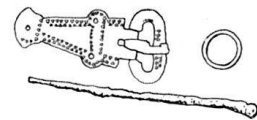
Tombe Nr. 1226. — SO-NE. Corps entouré d'une rangée de pierres; il a les deux bras allongés.

Sur le ventre, une plaque de ceinture en fer avec ardillon de bronze.

Féminin. *Humérus*: Long. 293 mm. *Tibia*: Long. d. 360 mm, g. 358 mm. Ind. cn. d. 74, g. 72. *Taille*: ca. 156 cm.

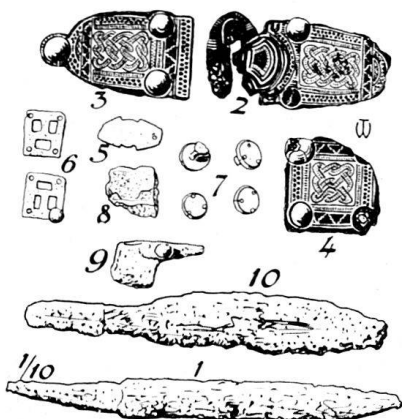
Tombe Nr. 1227. — SO-NE. Le corps est entouré d'une rangée de pierres; il repose sur le dos, la main gauche sur le pubis, la main droite sur l'avant-bras gauche.

Sur le bassin, à droite, une plaque de ceinture en potin, et à l'annulaire gauche, un anneau de bronze. Sur la poitrine, une tige de fer.



Tombe Nr. 1232. — SO-NE. L'entourage de la tombe est fait d'une rangée de cailloux en partie détruite. Le mort repose à 0,40 cm au-dessous de cet entourage; il a la main droite sur la cuisse et le bras gauche allongé.

Entre les fémurs, un petit objet de fer en forme de hachette votive, une plaque dorsale damasquinée, deux ornements de bronze ajourés, une monnaie d'argent de Salonina, femme de Gallien (253—268) et un fragment de bronze découpé. A droite, à hauteur de la hanche, un scramasax de fer accompagnée de boutons de bronze ornant le fourreau de cuir, et un couteau de fer; sur le scramasax, une plaque de ceinture en fer damasquinée; la contre-plaque se trouve entre les fémurs.

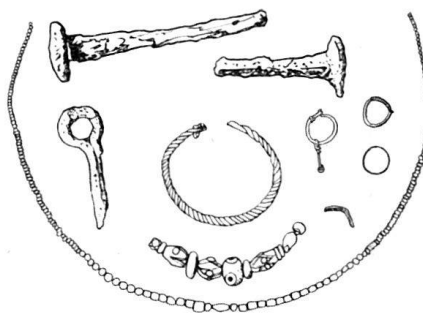


Tombe Nr. 1235. — OSO-ENE. Corps entouré de quelques pierres, couché dans un cercueil, les deux bras allongés.

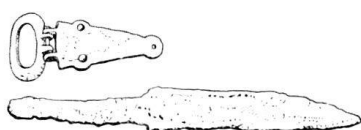
Près du fémur droit, un silex.

Tombe Nr. 1236. — SO-NE. Corps d'un enfant couché sur le côté droit, dans un cercueil, les jambes repliées, le bras gauche contre l'abdomen et le droit allongé.

A l'avant-bras gauche, un bracelet formé de trois fils de bronze tordus ensemble, un bracelet de perles de verre et d'ambre, et un bracelet plat en bronze; à la main gauche, deux bagues d'argent; au cou, un collier de toutes petites perles de verre coloré, disposées sur trois rangs superposés; sous le crâne, une boucle d'oreille en argent; autour du corps, quelques clous provenant du cercueil et une tige terminée par un anneau fixe.



Tombe Nr. 1238. — SO-NE. Corps d'un enfant déposé dans un cercueil assemblé à l'aide de clous de fer.

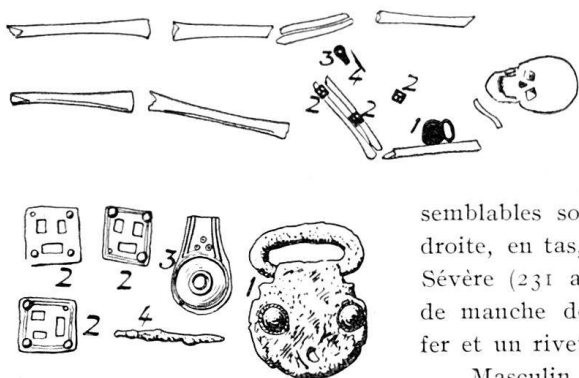


Tombe Nr. 1242. — SO-NE. Tombe d'enfant construite en dalles avec fond dallé; pas de couverture.

Sur l'avant-bras droit, un couteau de fer, et à côté de celui-ci, entre le bras et le bassin, une plaque de ceinture en bronze.

Tombe Nr. 1243. — OSO-ENE. Corps d'un enfant entouré d'un fragment de tuiles et de quelques cailloux.

Sur l'épaule gauche, parmi des débris d'étoffe, deux petites douilles fixées chacune à une lamelle perforée.



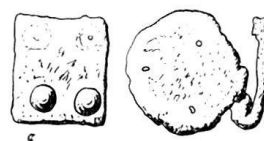
Tombe Nr. 1244. — SO-NE. Corps étendu, la main gauche sur le pubis, la droite sur le fémur.

Près du bras gauche, une plaque de ceinture ronde en fer et sur la poitrine, un ornement de bronze ajouré; deux ornements semblables sont sur l'avant-bras gauche; sur le bassin, à droite, en tas, deux monnaies de bronze, l'une d'Alexandre Sévère (231 ap. J.-C.), l'autre indéterminable, un fragment de manche de passoire romaine en bronze, un poinçon de fer et un rivet de bronze.

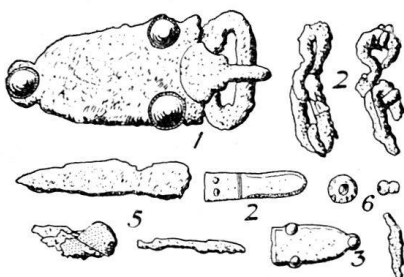
Masculin.

Tombe Nr. 1245. — SO-NE. A 0,40 m au-dessus du corps se trouvait une dalle horizontale; le mort a la main droite sur le pubis et le bras gauche allongé.

A hauteur de la hanche, à gauche, une plaque de ceinture ronde en fer et entre les fémurs, la plaque dorsale.



Tombe Nr. 1247. — SO-NE. Corps d'un jeune sujet, les deux mains posées sur les fémurs. Sur le ventre, une monnaie illisible.



Tombe Nr. 1248. — SO-NE. Tombe formée d'un entourage de cailloux, partiellement détruit; le mort est étendu, les deux bras ont disparu.

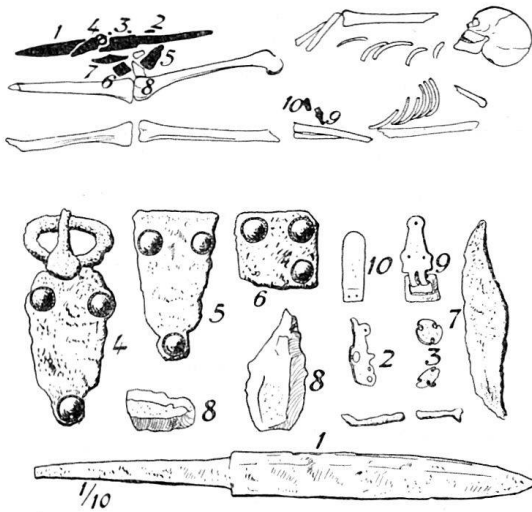
Sur le ventre, une plaque de ceinture triangulaire en fer; sur le bras gauche, une languette de bronze et sous le coude, un ornement de ceinture en bronze; à côté du bassin, les anneaux d'une chaîne de fer, un couteau dans son fourreau et un briquet.

Au-dessus de la tête du mort, on trouva deux perles provenant d'une inhumation antérieure, un enfant, dont on retrouve quelques os brisés.

Tombe Nr. 1253. — SO-NE. Corps étendu, le bras gauche allongé, la main droite posée sur le ventre. Le long de la hanche, à droite, un couteau de fer, un scramasax et une boucle de ceinture de fer; entre les fémurs, un amas d'objets en fer parmi lesquels on reconnaît des forces.

Tombe Nr. 1259. — Corps couché dans un cercueil de bois assemblé à l'aide de clous; il a la main droite sur le pubis et le bras gauche allongé.

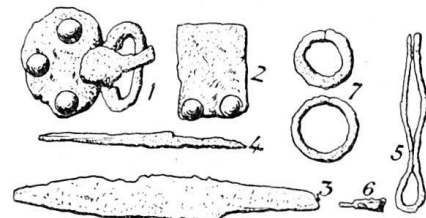
Sous le tibia gauche, un amas de clous de fer; à la main gauche, une bague de bronze, simple anneau entièrement oxydé. Une petite boucle de ceinture.



Tombe Nr. 1260. — SO-NE. Corps étendu, les deux mains posées sur les fémurs.

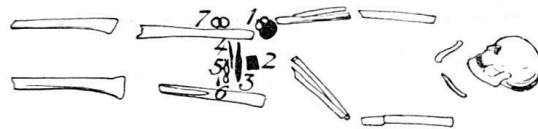
Le long de la jambe droite, un scramasax avec un bouton de suspension en bronze, deux boutons du fourreau et des petits rivets. Sur le scramasax, une plaque de ceinture en fer et à côté de cette arme: une contre-plaque, une plaque dorsale, deux silex et un briquet. Sous l'avant-bras gauche, une plaque de ceinture en bronze et une languette de ceinture.

Masculin. *Humérus*: Long. d. 322 mm., g. 317 mm. *Tibia*: Long. 350 mm. Ind. cn. 76. *Taille*: ca. 162 cm.



Tombe Nr. 1261. — SO-NE. Corps étendu, un caillou de chaque côté de la tête, la main gauche sur le pubis et la droite sur la fémur.

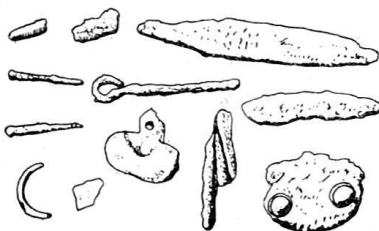
Sous la main droite, une plaque de ceinture ronde en fer; entre les fémurs, une plaque dorsale, un couteau, un poinçon, une pincette en fer et une pointe de fer fixée dans un manchon de plomb, enfin deux anneaux de fer.



Tombe Nr. 1271. — SO-NE. Corps étendu, les bras allongés.

Sous le tibia gauche, une pointe de fer et une monnaie illisible.

A la tête, sont des ossements en désordre d'un premier occupant de cette tombe.



Tombe Nr. 1272. — Corps couché dans un cercueil, les bras allongés.

Entre les fémurs, un anneau de bronze.



Tombe Nr. 1275. — Corps étendu, la main gauche sur le pubis, le bras droit allongé.

Sur le bassin, à gauche, un couteau de fer, la moitié d'un anneau de bronze, un perçoir de fer, une vertèbre perforée et des fragments de fer; entre les fémurs, une plaque de ceinture ronde en fer.

Tombe Nr. 1279. — SO-NE. Corps étendu, la main gauche sur le pubis, la droite sur le fémur. Le crâne porte une profonde blessure faite avec une arme tranchante.

Sur le bassin, à gauche, une boucle de ceinture en fer et à droite, une languette de bronze.



Masculin. *Humérus*: Long. 350 mm. *Radius*: Long. 260 mm. *Fémur*: Long. en pos. 462 mm. Ind. plat. d. 80, g. 83. Ind. pil. d. 107, g. 110. *Tibia*: Long. 370 mm. Ind. cn. 81. Taille: ca. 170 cm.

Tombe Nr. 1280. — SO-NE. Corps étendu, les deux bras allongés. Autour de la tête, trois cailloux.



Sur l'épaule droite, un fragment de fer fourchu.

Tombe Nr. 1281. — SO-NE. Corps étendu, les deux bras allongés.

Sur le ventre, une boucle de ceinture en fer.



Tombe Nr. 1288. — SO-NE. Corps étendu, les deux bras allongés.

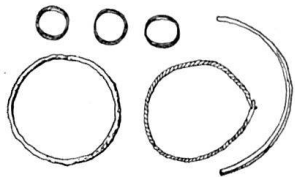
Au milieu de bassin, un fragment d'un demi-cylindre en os.

Tombe Nr. 1290. — SO-NE. Tombe formée d'un entourage de cailloux; le mort a la main gauche sur le fémur, et la droite sur le pubis.

Sur le bassin, un petit disque de fer.

Masculin. *Humérus*: Long. d. 317 mm, g. 308 mm. *Tibia*: Long. 355 mm. Ind. cn. d. 76, g. 71. Taille: ca. 161 cm.

Tombe Nr. 1294. — OSO-ENE. Corps couché dans un cercueil assemblé à l'aide de clous de fer; le mort a les deux bras allongés.



Tombe Nr. 1296. — SO-NE. Corps couché, le bras droit replié, la main posée sur la poitrine, la main gauche sur le pubis.

A l'avant-bras gauche, deux bracelets en bronze, un fermé, l'autre à fermoir et un bracelet en corne; à la main gauche, trois bagues en argent.

Tombe Nr. 1297. — SO-NE. Corps étendu, les deux bras allongés.

Entre les genoux, une monnaie de Gratien, placée sur un fragment de bois.

Féminin.

Tombe Nr. 1298. — OSO-ENE. Corps étendu enfermé dans un cercueil assemblé à l'aide de clous de fer, les deux mains croisées sur le pubis. Sous la nuque, comme oreiller, une tuile creuse.

Tombe Nr. 1300. — SO-NE. Corps d'un enfant dans un cercueil assemblé à l'aide de clous de fer.

Tombe Nr. 1301. — OSO-ENE. Corps étendu, le bras droit allongé la main gauche posée sur le pubis.

Près du bras droit, une monnaie de Valens.

Masculin. *Humérus*: Long. 322 mm. *Fémur*: Long. en pos. 470 mm. Ind. plat. 79, Ind. pil. 110. Taille: ca. 166 cm.

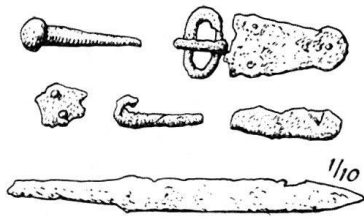
Tombe Nr. 1302. — SO-NE. Corps d'un enfant dans un cercueil assemblé à l'aide de clous.

Tombe Nr. 1304. — OSO-ENE. Corps d'un enfant couché dans un cercueil de bois assemblé à l'aide de clous de fer. A cette place existait primitivement une tombe d'adulte dont les ossements ont été soigneusement rangés le long du cercueil.

Tombe Nr. 1305. — SSO-NNE. Corps d'un enfant couché dans un cercueil de bois assemblé à l'aide de clous de fer.

Près de la tête du petit mort, débris d'un peigne en os.

Depuis l'achèvement des fouilles (juillet 1911), le propriétaire du terrain a trouvé encore trois tombes sous un hangar où nous n'avions pu fouiller. Grâce à l'amabilité de Mr. le Dr. Major, du Musée de Bâle, qui, averti à temps, a pu voir encore ces tombes en place, nous possédons sur cette trouvaille les renseignements suivants:

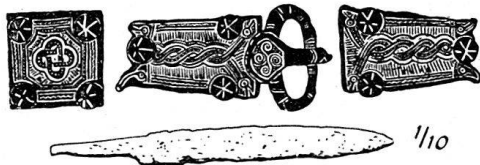
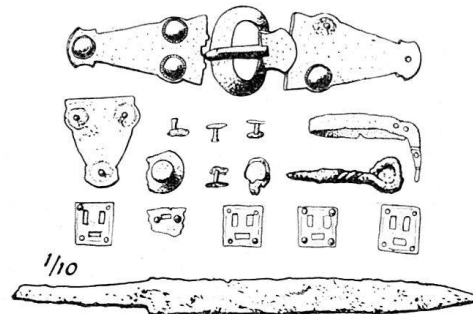


Tombe Nr. 1306. — OSO-ENE. Tombe construite en tuiles romaines.

Sous l'épaule gauche du mort, un gros clous à tête ronde; un grand couteau reposait parallèlement au bras droit; sur le bassin, débris d'une plaque de ceinture de fer, un perçoir de fer et deux monnaies du bas empire.

Tombe Nr. 1307. — OSO-ENE. Tombe formée d'un entourage de dalles de molasse et de tuf.

Sur les jambes du mort, placé transversalement, un scramasax avec la garniture de bronze du fourreau et cinq clous de bronze servant à fermer ce fourreau; un perçoir de fer une plaque de ceinture de bronze avec sa contre-plaque et une plaque dorsale triangulaire; quatre ornements de bronze carrés ajourés et un triangulaire, provenant de la décoration de la ceinture et enfin un gros bouton double provenant également de la ceinture.



Tombe Nr. 1308. — Cette tombe a été trouvée postérieurement; elle renfermait un corps portant un grand couteau et une plaque de ceinture en fer damasquinée, avec la contre-plaque et la plaque dorsale.

IV. Conclusions.

Lorsqu'en 1909, nous avons entrepris la publication de cet inventaire illustré, notre intention était d'étudier ensuite, ici même, le mobilier de ces sépultures. Mais depuis lors, les fouilles ont pris une telle extension, le nombre des tombes est devenu si considérable que nous ne pouvons plus songer à exécuter notre projet primitif, sous peine d'occuper, à nous seul, la plus grande partie de plusieurs numéros de ce journal, ou de faire durer encore plusieurs années l'étude de ces mobiliers funéraires.

C'est pourquoi, après entente avec la Direction du Musée, nous nous sommes décidés à consacrer à cette étude un travail spécial, pour lequel nous nous adjoindrons un collaborateur en la personne de Mr. l'abbé M. Besson, un spécialiste en la matière, bien connu par ses beaux travaux sur cette époque.

Nous nous bornerons donc ici à jeter un rapide coup d'oeil sur l'ensemble de ces découvertes, et à établir dans leurs grandes lignes les conclusions, auxquelles une étude encore sommaire de ce cimetière, nous a conduit.

Le cimetière de Kaiser-Augst est de beaucoup la plus importante des nécropoles barbares fouillées chez nous jusqu'à ce jour. Nous avons personnellement ouvert, ou constaté la présence, de 1307 sépultures. Si, à ce nombre, on ajoute environs 150 tombes fouillées par Schmid vers 1840 et près de 200 tombes détruites depuis par des amateurs, et sur lesquelles nous ne possédons

pas le moindre renseignement, nous arrivons à un total minimum de 1700 sépultures pour toute la nécropole.

Toutes ces sépultures sont à inhumation; la position des corps est assez uniforme; le mort repose sur le dos, les jambes allongées; seule, la position des bras varie: il y aura lieu de rechercher s'il existe une relation quelconque entre le sexe du défunt et la position donnée à ses mains. Quelques très rares corps étaient couchés sur le côté, dans la position du dormeur.

Toutes ces sépultures sont assez régulièrement orientées SO-NE, la tête du mort étant toujours placée au SO., c'est-à-dire qu'il regardait du côté du soleil levant. Tout à fait exceptionnellement, quelques corps regardaient dans la direction opposée. L'orientation de ces tombes n'est cependant pas absolument rigoureuse, et l'on constate pour la plupart une assez forte déviation, soit vers l'ouest, soit vers le sud.

Le nombre des sépultures est considérable par rapport à l'espace dont on disposait pour les inhumations; aussi trouve-t-on ces tombes réparties en deux, trois et souvent quatre couches superposées, et fréquemment, en creusant une nouvelle fosse, on a détruit entièrement ou partiellement une tombe déjà existante.

Ces tombes sont généralement de simples fosses, plus ou moins profondément creusées dans le gravier qui forme le sous-sol. Souvent, le corps était enfermé dans un cercueil de bois assemblé à l'aide de grands clous de fer. Ces cercueils sont encore très reconnaissables aux traces de poussière noire laissées par le bois décomposé; mais ces traces sont trop indistinctes pour que l'on puisse se rendre compte de la forme de ces cercueils. C'étaient probablement de simples caisses rectangulaires.

Assez fréquemment, on trouve, à 0,80 m au-dessus du corps, une ou deux dalles couchées horizontalement, avec, quelques fois, une pierre-stèle à la tête et aux pieds. Il est évident que ces dalles devaient autrefois se trouver au niveau du sol et marquer l'emplacement de la sépulture. L'épaisseur de terre de 0,80 à 1 m, qui les recouvre aujourd'hui, représente l'accroissement du sol depuis le moment où ce cimetière a été abandonné.

Les tombes construites en pierres, en tuiles ou en dalles ne sont pas rares; mais le plus grand nombre de celles-ci ont dû être détruites par les fouilles de Schmid, qui repérait l'emplacement des sépultures à l'aide de sondages avec la barre à mine. Les tombes en tuiles sont de deux types différents: le sarcophage rectangulaire, et la tombe en forme de toit à double pente, formé de deux rangées de tuiles romaines appuyées les unes contre les autres par leur sommet; souvent un rang de tuiles creuses protégeait le sommet de ce toit contre les infiltrations de la terres.

Les tombes en pierres consistent en un mur de pierres sèches, haut de trois ou quatre assises, délimitant un rectangle, avec une couverture de dalles. Plus rarement, ces pierres sont assemblées à l'aide de mortier. Fréquemment, le mur se réduit à une rangée de pierre délimitant l'espace réservé au mort.

Les tombes en dalles sont des sarcophages formés de dalles assemblées; celles-ci sont souvent brutes, souvent aussi, elles sont empruntées aux édifices romains de la ville ruinée voisine. Généralement le fond est aussi dallé; quelques tombes, plus soignées, ont leurs joints obstrués à l'aide d'un peu de mortier.

Les sarcophages monolithes sont rares: nous n'en avons trouvé qu'un seul, taillé dans un énorme claveau de voûte; le couvercle, également monolithe, était bombé, et taillé dans une autre espèce de pierre que la cuve.

La plupart de ces tombes en dalles ont été réemployées plusieurs fois: quelques années après l'inhumation du mort pour qui la tombe avait été construite, on a rouvert la sépulture pour y déposer un nouveau corps; les ossements du premier occupant ont alors été simplement entassés aux pieds du nouveau propriétaire de la sépulture, ou placés en tas, en dehors du sarcophage; seule, la tête est toujours laissée dans la tombe. Nous avons trouvé des tombes qui ont ainsi reçu successivement trois, quatre et même cinq inhumations successives.

Un tout petit enfant avait été inhumé dans une amphore romaine dont on avait brisé la pointe pour pouvoir introduire le petit cadavre; une fois l'opération faite, la pointe avait été remise en place; un bouchon de bois devait obstruer l'ouverture supérieure et empêcher la terre de s'introduire dans l'amphore.

Au cours de nos fouilles, nous avons plusieurs fois constaté l'existence de murs entourant plusieurs sépultures; ces constructions avaient déjà été pour la plupart reconnues par Schmid; suivant l'hypothèse de Mr. Meyer de Knonau, il s'agirait de tombes de familles.

Un tiers à peu près des sépultures renfermait un mobilier funéraire; ce sont toujours des objets de parure et la place qu'ils occupent sur le corps nous permet de nous faire une idée du vêtement de cette époque.

Les sépultures sans mobilier sont soit celles de pauvres gens, soit des tombes postérieures à l'édit de Charlemagne interdisant d'inhumer des objets avec les morts; ces dernières sont celles de la couche supérieure du cimetière. Les tombes en tuiles ou en dalles renferment rarement un mobilier funéraire, ce qui nous indique que ces types de sépultures sont relativement récents.

Le mobilier provenant de ces tombes est assez abondant, mais d'une désespérante monotonie.

Un fait intéressant à constater, c'est l'absence presque absolue des armes: nous n'avons trouvé que deux épées (Tombes 35 et 619) et une seule lance (Tombe 619). Les pointes de flèches ne sont pas rares (Tombes 115, 333, 547, 655, 748, etc.); elles ont plutôt servi d'armes de chasse que d'armes de guerre. Par contre, les couteaux sont extrêmement abondants, et de toutes tailles, depuis le canif au grand couteau de boucher et au scramasax; ces derniers sont plutôt des armes de chasse ou des outils d'usage journalier que des armes; cependant, maniés par une main habile, ils pouvaient devenir des armes offensives dangereuses.

Cette absence d'armes démontre que la population d'Augst était essentiellement pacifique. Car l'étude des ossements prouve que dans les tombes de ce cimetière, les corps d'hommes sont en aussi grand nombre que ceux de femmes: on doit donc écarter l'hypothèse que le village était surtout peuplé de femmes et d'enfants tandis que les hommes geurroyaient au loin. Quelques crânes portent, il est vrai, des blessures faites avec l'épée ou le scramasax, et ayant entraîné la mort; mais toutes ces blessures se trouvent sur la partie postérieure des crânes; il s'agit donc plus vraisemblablement de meurtres que de faits de guerre.

Ce qui forme le fond du mobilier funéraire, ce sont les ornements de vêtement.

Dans quelques tombes, nous trouvons une épingle placée dans le voisinage ou sur le crâne; elles devaient servir soit à retenir les cheveux, soit à fixer un voile (Tombes 108, 109).

Les boucles d'oreilles sont plutôt rares; ce sont généralement de simples anneaux ouverts en bronze; une seule paire de pendants était en or (Tombe 712) et une autre pareille en argent.

Ces pendants d'or sont les seuls objets du précieux métal que nous ayons trouvé au cours des fouilles.

Les femmes portent très souvent des colliers de perles; celles-ci sont soit d'ambre, soit de pâtes colorées ou de verre.

Pour fermer leur manteau sur la poitrine, les femmes se servaient souvent d'une épingle de bronze terminée à l'une des extrémités par une petite spatule. Ces objets ressemblent frappamment à de petits outils de toilette fréquemment employés à l'époque romaine par les femmes pour étendre le fard sur leur visage. Aussi les archéologues ont-ils longtemps hésité sur l'usage de ces épingles stili-formes. Nos fouilles ont clairement démontré qu'il s'agit réellement d'épingles pour le vêtement (Tombe 174).

Parfois le manteau était fermé à l'aide d'une broche circulaire en bronze (Tombes 371, 447). Quelques fois celle-ci est ornée de cabochons de verre fixés dans des bates (Tombe 493), ou de plaquettes de verre maintenues par des cloisons de métal (Tombe 782).

Les fibules sont rares: deux sépultures renfermaient chacune une belle fibule à arbalète en bronze doré (Tombes 551, 556) et une autre, une fibule d'un type très particulier (Tombe 544). Il s'agit d'une fibule de construction très grossière imitée certainement d'un modèle d'outre Rhin, par un ouvrier barbare: le ressort est double et protégé par une sorte de boîte rectangulaire sur laquelle devait être fixée, à l'aide de petits clous, une plaque décorative, probablement en os; une plaque circulaire semblable se trouve sur le sommet de l'arc.

A signaler aussi l'emploi de fibules du premier siècle trouvée sans doute dans les ruines romaines et réemployée au VIII^e siècle (Tombe 813). A signaler aussi un fermoir double de manteau en argent (Tombe 67).

Les bracelets sont rares; ce sont généralement de simples anneaux de fil de bronze ou de fer. Un bracelet en forme de ruban est fermé par une petite goupille (Tombe 203); un autre est tubulaire et orné de gravures (Tombe 245).

Très curieux sont de minces anneaux d'os qui se portaient au poignet comme bracelets (Tombes 626, 750).

Les bagues sont assez fréquentes; ce sont généralement de simples anneaux de bronze de la forme de nos modernes alliances, plus ou moins larges. Quelques-unes portent un chaton de même métal que le jonc, uni ou orné de gravures (Tombes 203, 207), ou d'une pierre de couleur (Tombe 296). Les intailles sont extrêmement rares (Tombe 1078).

L'objet qui est de beaucoup le plus abondant, c'est la boucle de ceinture.

Ce sont d'abord de simples boucles ovales en bronze ou en fer (Tombes 13, 19, 49, etc.). Quelques fois, la boucle est massive et l'ardillon se termine par une plaque découpée en forme d'écusson (Tombe 49). Une de ces boucles est plate et porte incrustés de petits trapèzes de verre (Tombe 110); une autre est ornée sur le pourtour de têtes barbues en relief, très grossièrement modelées (Tombe 1056).

Très fréquentes sont les plaques de ceinture avec leur contre-plaques; elles sont en bronze ou en fer. Nous mentionnerons quelques plaques de bronze ajourées (Tombes 185, 287), ou ornées de gravures (Tombes 190, 315, 337, 400, 643, 1024, 1225, 1227), et une plaque rectangulaire en os (Tombe 108).

Mais la plupart de ces plaques de ceinture sont en fer; elles sont rarement damasquinées (Tombe 146, 1232). Elles sont rondes, rectangulaires ou trapézoïdales, avec bords découpés; elles se composent de la plaque avec boucle, de la contre-plaque et d'une plaque dorsale carrée; ces plaques en fer sont toujours ornées de clous de bronze à tête hémisphérique.

Très souvent les femmes portent à la ceinture une aumonière de cuir ou d'étoffe dans laquelle elles renferment leur trousse de toilette, un briquet avec un silex, des ciseaux ou forces, un petit couteau, un peigne en os et de l'argent.

Les peignes sont rectangulaires avec double rangée de dents (Tombes 25, 490, 750); quelques fois les dents sont protégées par un étuit orné de gravures (Tombes 165, 174). Quelques peignes sont triangulaires avec une seule rangée de dents (Tombes 273, 746).

Les monnaies sont presque toutes des petits bronzes du bas-empire, des III^e et IV^e siècles qui ont eu cours jusqu'au VIII^e siècle et même plus tard. On trouve cependant encore quelques monnaies de l'époque d'Auguste. Souvent les monnaies que l'on trouve dans les tombes sont perforées: elles servaient d'ornements de colliers; un mort portait un collier composé d'une vingtaine de ces monnaies. Lorsque le mort n'a pas d'aumonière, il tenait la monnaie dans sa main. Un petit corps d'enfant avait une monnaie au fond de chaque orbite.

Une tombe renfermait cinq monnaies d'or; ce sont des copies barbares de monnaies de Justinien frappées à la fin du VI^e siècle ¹⁾.

Très souvent, dans l'aumonière, on trouve à côté des objets ci-dessus énumérés des débris informes, fragments de verre ou de bronze (Tombes 147, 609,

¹⁾ F. Ducrest, *Les Triens mérovingiens* in *Revue Charlemagne*, 1912 p. 48.

690, 753, 951). Il y a là, sans doute, un rite funéraire dont la signification nous échappe.

L'extrémité de la ceinture opposée à la plaque se terminait par une languette de fer ou de bronze (Tombes 416, 596, etc.); la ceinture était ornée de pièces de bronze découpées et ajourées, de pendentifs (Tombes 164, 292, 396, 532 etc.), et de clous de bronze (Tombe 407).

Parfois aussi, on retrouve aux pieds du mort de petites plaques de fer damasquinées avec contre-plaque et languette qui servaient à fixer les jambières ou à fermer les chaussures (Tombes 783, 1056).

Fait étrange, la poterie fait complètement défaut dans ces sépultures: nous n'avons trouvé qu'une seule cruche en terre, d'origine certainement romaine (Tombe 548). Une autre sépulture renfermait un gobelet conique en pierre ollaire (Tombe 729).

Par contre, nos fouilles ont amené la découverte d'une dizaine de bols et de bouteilles de verre (Tombes 416, 417, 551, 556, 1056).

A quelle époque doit se placer ce cimetière? Si nous nous basons sur les travaux des archéologues français qui se sont le plus spécialement occupés de cette question, de Pilloy¹⁾ et de Boulanger²⁾ en particulier, nous arrivons aux conclusions suivantes:

Quelques tombes, renfermant des fibules cruciformes, peuvent remonter à la fin du IV^e siècle ou au début du Ve. Les petites boucles de ceinture ovales en bronze et potin sont caractéristiques des sépultures des Ve et VI^e siècles, ainsi que les boucles et broches avec verroterie cloisonnée. Enfin les plaques de ceintures rondes ou trapézoïdales sont typiques des VII^e et VIII^e siècles. Quant aux tombes sans mobilier, celles qui proviennent des couches profondes du cimetière, sont celles de pauvres gens, et elles doivent être contemporaines des tombes voisines avec mobilier. Celles des couches supérieures, et la plupart des sarcophages doivent être postérieurs à Charlemagne: on sait que cet empereur publia un édit interdisant d'inhumer des objets avec les morts.

En résumé, les premières inhumations durent avoir lieu dans ce cimetière vers le début du Ve siècle, et se sont poursuivies régulièrement pendant les siècles suivants jusque probablement au IX^e siècle, et peut-être même plus tard encore.

Une partie de ce cimetière est donc contemporaine de l'introduction du christianisme en Suisse. Et cependant, les sépultures nettement chrétiennes y sont fort rares: un sarcophage avec croix sculptée sur le couvercle, au Musée de Bâle; une tombe avec stèle portant une croix gravée³⁾ (Tombe 981); une autre tombe renfermant deux petits ornements en forme de croix de bronze (Tombe 1136).

¹⁾ J. Pilloy, *Lieux de sépultures dans l'Aisne*. 3. vol. Paris 1879, 1895 et 1903.

²⁾ Boulanger, *Le Mobilier funéraire*, Paris 1905. — *Le Cimetière le Marchélepot*, Paris 1909.

³⁾ M. Besson, *Un intéressant tombeau*, in *Revue Charlemagne* 1911, p. 179.

On sait que l'évêché de Bâle n'est connu qu'à partir du début du IX^e siècle ¹⁾; mais suivant la tradition, avant d'être transféré à Bâle, il aurait eu son siège pendant plusieurs siècles à Augst même. L'étude de notre cimetière nous montre que le christianisme eut beaucoup de peine à s'acclimater parmi les populations germaniques, et en particulier parmi les populations rurales.

Nous arrêterons là ces quelques remarques sur le cimetière de barbare de Kaiser-Augst; elles suffisent, avec l'inventaire illustré auquel elles servent de conclusions, à montrer l'importance de cette nécropole pour la connaissance de ces temps encore si obscures.

¹⁾ R. Wackernagel, *Geschichte der Stadt Basel*, I., p. 2.
