

Zeitschrift: Anzeiger für schweizerische Altertumskunde : Neue Folge = Indicateur d'antiquités suisses : Nouvelle série

Herausgeber: Schweizerisches Landesmuseum

Band: 13 (1911)

Heft: 3

Artikel: Fouilles exécutées par les soins du Musée National. IV, Le cimetière barbare de Kaiser-Augst (Argovie)

Autor: Viollier, D.

DOI: <https://doi.org/10.5169/seals-158905>

Nutzungsbedingungen

Die ETH-Bibliothek ist die Anbieterin der digitalisierten Zeitschriften auf E-Periodica. Sie besitzt keine Urheberrechte an den Zeitschriften und ist nicht verantwortlich für deren Inhalte. Die Rechte liegen in der Regel bei den Herausgebern beziehungsweise den externen Rechteinhabern. Das Veröffentlichen von Bildern in Print- und Online-Publikationen sowie auf Social Media-Kanälen oder Webseiten ist nur mit vorheriger Genehmigung der Rechteinhaber erlaubt. [Mehr erfahren](#)

Conditions d'utilisation

L'ETH Library est le fournisseur des revues numérisées. Elle ne détient aucun droit d'auteur sur les revues et n'est pas responsable de leur contenu. En règle générale, les droits sont détenus par les éditeurs ou les détenteurs de droits externes. La reproduction d'images dans des publications imprimées ou en ligne ainsi que sur des canaux de médias sociaux ou des sites web n'est autorisée qu'avec l'accord préalable des détenteurs des droits. [En savoir plus](#)

Terms of use

The ETH Library is the provider of the digitised journals. It does not own any copyrights to the journals and is not responsible for their content. The rights usually lie with the publishers or the external rights holders. Publishing images in print and online publications, as well as on social media channels or websites, is only permitted with the prior consent of the rights holders. [Find out more](#)

Download PDF: 05.05.2026

ETH-Bibliothek Zürich, E-Periodica, <https://www.e-periodica.ch>

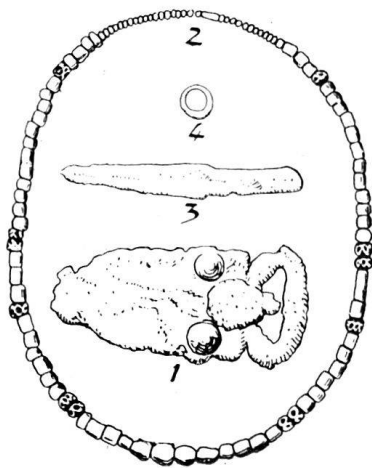
Fouilles exécutées par les soins du Musée National.

Par *D. Viollier*.

IV. Le cimetière barbare de Kaiser-Augst (Argovie).

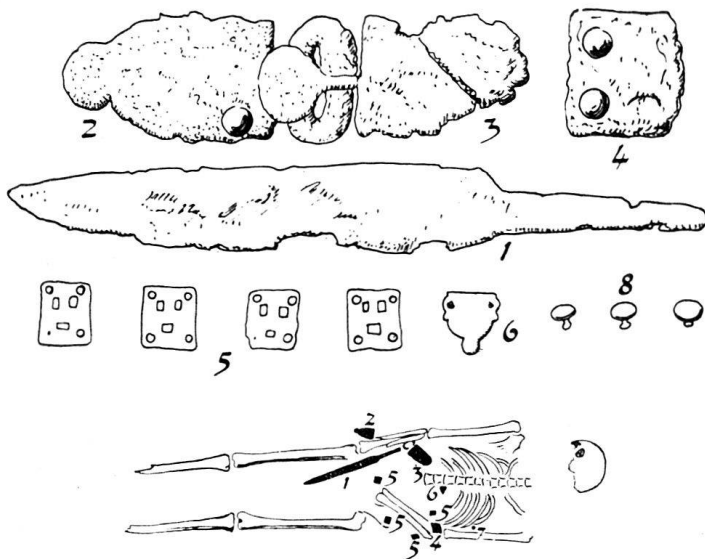
(Suite.)

Tombe No. 522. — O-E. Corps étendu, entouré de quelques pierres, la main droite sur le fémur, la gauche sur le bassin.



Sur le ventre, une plaque de ceinture en fer (1). Au cou, un collier de perles en pâte colorées. Sous l'avant-bras gauche, petit couteau de fer (2). A l'annulaire gauche, une bague.

Tombe No. 523. — OSO-ENE. Corps étendu, main droite sur le fémur, main gauche sur le ventre.



Parallèlement à l'avant-bras droit, sur le bassin, un grand couteau (1). Sous le poignet, du même côté, une plaque de ceinture en fer (2) dont la contre-plaque se trouve près du coude (3). La plaque carrée est sous le coude gauche. Sur le ventre sont dispersés quatre plaques de bronze ajourées et un ornement découpé (5, 6); une monnaie (7) se trouvait entre le bras gauche et le corps.

Près de la poignée du couteau étaient placés trois clous de bronze.

Masculin. *Humérus*. Long 349 mm. — *Taille*. 173 cm

Tombe No. 524 — OSO-ENE. Corps étendu, le bras gauche allongé, la main droite sur le bassin.



Sur la poitrine, à droite, trois fragments de fer (1). Sous l'avant-bras droit, une plaque carrée en fer, brisée (7), trois monnaies (3), une pincette de bronze (5), un couteau de fer (4) et un fragment (6) de la plaque. A la main gauche, une bague (8).

Masculin. *Humérus*. Long. 338 mm.

Taille. 168 cm.

Tombe No. 526 — OSO-ENE. Corps étendu, les bras allongés.

Au cou, un grand collier de perles; le long du fémur, à gauche, un couteau et sur le bassin, à droite, une boucle de ceinture en fer.

Féminin. *Fémur*. Long. max. d. 423 mm, I pil. d. 107, g. 115. I. plat. d. 72, g. 81.

Humérus. Long. 295 mm.

Taille. 155 cm.



Tombe No. 529 — OSO-ENE. Corps étendu, les bras allongés.

Sur le bassin, à droite, une petite boucle de ceinture en fer.



Tombe No. 530 — O-E. Corps mal conservé, les bras allongés.

Sur le bassin, à droite une boucle de ceinture en fer.

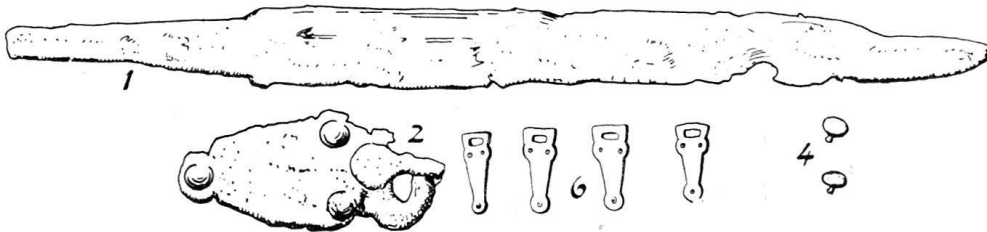
Féminin. *Crâne*. I. fac. sup. 53. I. orb. 9c, I. nasal 43.



Tombe No. 531 — OSO-ENE. Corps d'enfant étendu, les bras allongés. Sous le menton, à gauche, une petite épingle en argent.

Tombe No. 532 — O-E. Corps étendu, les mains croisées sur le bassin.

Le long du fémur, à droite, un scramasax. L'ouverture du fourreau était garnie d'une pièce de fer. Sur ce scramasax, une plaque de ceinture (2). Sous le scramasax, un



couteau (3). Entre les jambes, deux petits clous de bronze (4) et deux monnaies (5), plusieurs petits clous de bronze, 4 ornements de bronze (6) une plaque (7) et une tige de fer (8).

Masculin. *Fémur*. Long. max. d. 477 mm. I. pil. 114. I. plat. 97.

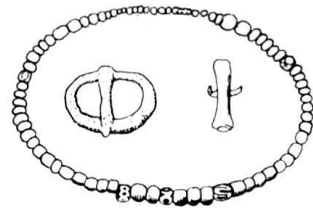
Tombe No. 534. — O-E. Corps étendu, les deux mains croisées sur le bassin.

Au cou, un collier de perles colorées, à la main gauche, une bague et sur le bassin à droite, une boucle en fer.

Féminin. *Fémur.* Long. max. d. et g. 419 mm, long. en pos. 414. mm. I. pil. 100. I. plat. d. 74, g. 80.

Humérus. Long. d. 287 mm, g. 282 mm.

Taille. 152 cm.

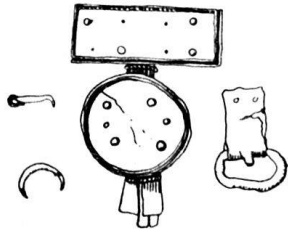
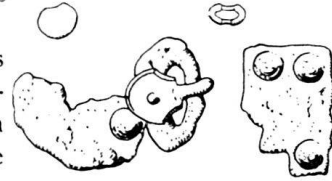


Tombe No. 537. — OSO-ENE. Corps mal conservé.

Sous le menton, une épingle de bronze; sur le bassin à droite, une boucle de fer.

Tombe No. 539. — OSO-ENE. Corps étendu, le bras droit écarté du corps, le bras gauche allongé.

Sur le pied droit, une petite boucle en bronze; entre les fémurs, trois monnaies, une de Valens, les deux autres indéterminées. Sur le bassin, deux petits fragments de bronze, un bouton de bronze et une plaque carrée en fer. Près du coude gauche, une plaque de ceinture ronde en fer.



Tombe No. 544. — OSO-ENE. Corps étendu, les bras allongés. Ce corps n'avait aucun objet, mais aux pieds se trouvaient entassés une boucle de ceinture en bronze, un anneau et un crochet du même métal, enfin de nombreuses pièces en bronze appartenant à une curieuse fibule qu'il a été possible de remonter.

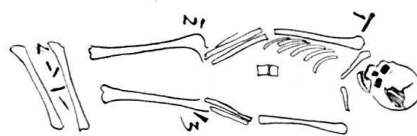
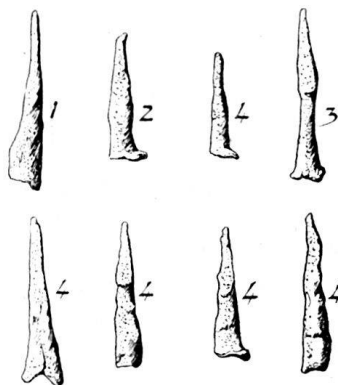
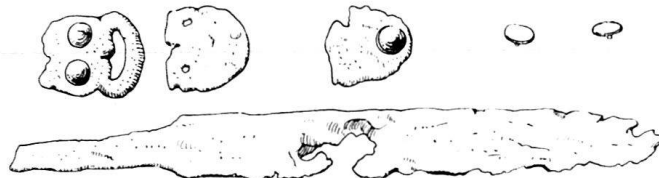
Féminin. *Fémur.* Long. max. d. 426 mm, long. en pos. 426 mm. I. pil. 107. I. plat. 81. — *Humérus.* Long. 295 mm

Taille. 155 cm.

Tombe No. 546. — O-E. Corps étendu, le bras droit allongé, la main gauche sur le col du fémur.

À droite, sous la main, une contre-plaque ronde en fer; à gauche, à hauteur du bassin, une plaque carrée; entre les jambes, une plaque de ceinture ronde en fer. En travers des cuisses, un couteau de fer et à la ceinture du mort, deux boutons de bronze.

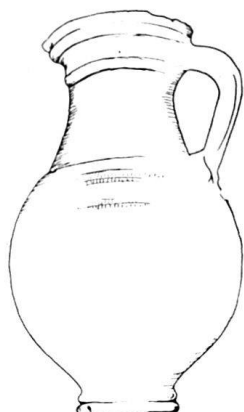
Tombe No. 547. OSO-ENE. Toute la partie droite du corps fait défaut. Il repose en pleine terre; la main gauche est posée sur le bassin.



Sur le bassin, à droite, un anneau ouvert en fer. Sous l'avant-bras gauche, à hauteur de la ceinture, une boucle de ceinture en potin.

Tombe No. 548. OSO-ENE. Le mort repose en pleine terre, les deux mains posées sur le sommet des cuisses. Les os des jambes ont été enlevés et déplacés lors du creusement d'une tombe voisine.

Le corps était accompagné de 8 pointes de flèches carrées à douille circulaire placées: une à côté de l'épaule droite (1), une seconde près du bassin à droite (2), une autre



de la jambe gauche, une cruche en terre fine rouge revêtue d'une engobe rouge qui a presque entièrement disparu. Sur la panse, traces d'une décoration composée d'un double ruban de petits traits. A côté de la cruche, les restes d'une bol en verre translucide, orné de deux bandes gravés. Ce bol qui a le fond rond était placé sur un support en plomb(?) dont on a retrouvé un fragment et qui avait la forme d'un large cercle de métal entouré à sa base d'un rebord du même métal, les deux parties faisant angle droit L.

Féminin. (Enfant). *Fémur*. I. pil.: d. 93; I. plat. 72.



Tombe No. 556. Débris d'un corps détruit lors de l'établissement d'une tombe plus récente. Il ne reste que la tête et le bras gauche. Près du coude, une fibule à arbalète en bronze doré.

Féminin. *Humérus*. Long.: 295 mm.

Taille: 154 cm.

Tombe No. 557. OSO-ENE. Corps entouré de quelques pierres et de fragments de tuiles romaines. Les deux mains sont croisées sur le ventre. Aux pieds du corps, dans un petit ossuaire formé de quatre tuiles romaines, sont les restes d'un second corps.

Le mort tenait dans la main droite une petite monnaie du bas empire, illisible.

Masculin. *Crâne*: I. d. long. = largeur 82,7 mm.

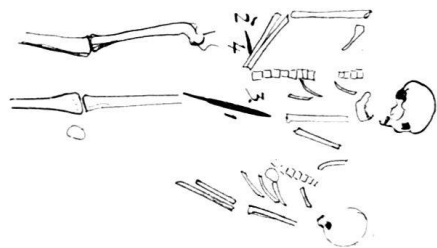
Fémur. Long. max.: d. et g. 488 mm; long. en pos.: d. 483 mm, g. 481 mm; I. pil.: d. 123, g. 119; I. plat. d. et g. 100.

Humérus. Long.: d. 346 mm, g. 343 mm.

Taille: 171 cm.

Tombe No. 557a. Masculin. *Fémur*. Long. max.: d. 492 mm, g. 489 mm; long. en pos.; d. 487 mm, g. 484 mm; I. pil.: d. 124, g. 111; I. plat.: d. 82, g. 70.

Taille: 173 cm.



près du col du fémur à gauche (3) et les cinq autres parmi les os des jambes (4).

Masculin. *Fémur*. Long. max.: d. 499 mm, g. 496 mm; long. en pos.: d. 496 mm g. 495 mm. I. pil.: d. et g. 103. I. plat.: d. et g. 72.

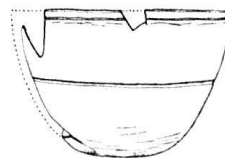
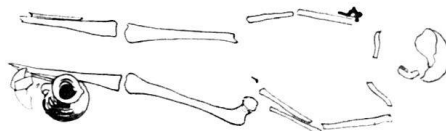
Tibia. Long.: d. 390 mm, g. 392 mm. I. cn.: d. 68, g. 72.

Humérus. Long.: 360 mm.

Taille: 174 cm.

Tombe No. 551. Corps étendu, la main gauche placée sur le bassin, le bras droit allongé.

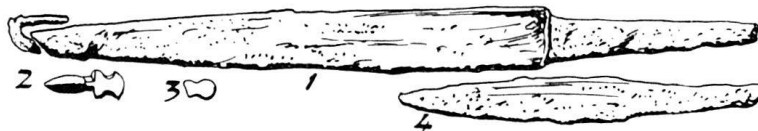
Sur l'épaule droite, une belle fibule à arbalète en bronze doré. Le long



Tombe No. 562. SO-NE. Corps étendu, le bras gauche allongé, la main droite sur le bassin. En creusant cette tombe, on a partiellement détruit une tombe antérieure et coupé la partie inférieure du mort jusqu'au dessus du bassin.

Le long du bras gauche se trouvait un grand couteau (1) en fer placé la pointe dirigée vers l'épaule. A côté du couteau était un fragment d'un

ornement de ceinture en potin en forme d'écusson (3). A droite près du coude se trouvait un ardillon de boucle de ceinture en bronze (2). La boucle elle-même manque. Enfin sur le corps, placé transversalement, était un petit couteau de fer (4) et entre les fémurs deux petits fragments de bronze.



Tombe No. 564. SO-NE. Corps étendu, le bras droit allongé, la main gauche posée sur le bassin.

Autour du cou, quelques petites perles d'ambre.

Tombe No. 566. OSO-ENE. Corps étendu, les bras allongés, une pierre de chaque côté, aux pieds et à la tête.

Sur le bassin, une petite monnaie du bas empire illisible.

Masculin. *Fémur*. Long. max.: g. 427 mm; long. en pos. 422 mm; I. pil.: d. 93, g. 96;

I. plat: d. 76, g. 74.

Tibia. I. cn.: d. 67, g. 70.

Humérus. Long.: 316 mm.

Taille: 162 cm.

Tombe No. 558. O-E. Un corps placé dans un cercueil en bois dont les traces sont encore visible. Ce cercueil était calé de chaque côté par des pierres. Le mort a les deux bras allongés.

Sur le bassin, une monnaie de bronze du bas empire.

Tombe No. 572. OSO-ENE. Un corps étendu dans un cercueil dont il reste de nombreux clous de fer. Le mort a les deux mains croisées sur le bassin.

Tombe No. 576. OSO-ENE. Corps étendu, le bras droit allongé, la main gauche sur le ventre.

Une bague, simple anneau de bronze, à la main gauche.



Tombe No. 577. OSO-ENE. Corps étendu, le bras gauche allongé, la main droite sur le ventre.



Sur le bassin, à droite, une petite boucle de ceinture en fer.

Masculin. *Tibia*. Long.: 373 mm; I. cn. 66.

Taille: 166 cm.

Tombe No. 581. O-E. Petite tombe entourée d'un rang de pierres dessinant un rectangle de 1,10 m sur 0,30 m.

Cette tombe renfermait un corps d'enfant mal conservé, une petite boucle de ceinture en fer et une monnaie de Licinius.



Tombe No. 583. OSO-ENE. Corps étendu, le bras droit allongé, la main gauche sur le bassin.

Sur le bassin, à droite, une petite monnaie du bas empire.

Féminin. *Crâne*: Cap. 1270 cm³; I. d. long.-largeur 80,3; I. o. long.-hauteur: 1. 71,1 2. 62,4; I. d. largeur-hauteur: 88,4.

Fémur. Long. max.: d. 396 mm, g. 393 mm; long. en pos.: d. 395 mm, g. 393 mm I. pil.: d. et g. 104; I. plat.: d. 78, g. 88.

Taille: 150 cm.

Tombe No. 592. OSO-ENE. Corps étendu, les deux mains croisées sur le bassin, aux pieds une grosse pierre.



Sur la dernière vertèbre, deux ornements de ceinture en potin.

Masculin. *Crâne.* I. d. long.-largeur: 74,6; I. d. largeur-hauteur: 94,4; I. d. long.-hauteur: 1. 70,4, 2. 5,75.

Fémur. Long. max.: d. 482 mm, g. 489 mm; long. en pos.: d. 478 mm, g. 483 mm
I. pil.: d et g. 114; I. plat. 90.

Humérus. Long. 351 mm.

Taille: 172 cm.

Tombe No. 593. OSO-ENE. Corps étendu, les deux bras allongés. Le long de l'avant bras gauche, un grand couteau (1), la poignée placée dans la main, la pointe dirigée vers l'épaule. Sur la poignée a glissé une boucle de ceinture en bronze (2) dont l'artillon se trouve sur la poitrine du mort. Sous la colonne vertébrale, un petit couteau (3).



Masculin. *Crâne.* I. d. long.-largeur 86,1.

Fémur. Long. max.: g. 446 mm; long. en pos. 445 mm; I. pil. 110; I. plat.: d. 85, g. 78.

Taille: 165 cm.



Tombe No. 594. OSO-ENE. Corps étendu, la main droite sur le bassin, la gauche sur le col du fémur.



Sur le ventre, une petite boucle de ceinture en fer.

Masculin. *Crâne.* I. d. long.-largeur: 82,2; I. d. long.-hauteur: 2. 62,3.

I. fac. sup. 60,6; I. orb. 83,7; I. nasal 39,2

Fémur. Long. max.: d. 514 mm, g. 517 mm; long. en pos.: d. 504 mm, g. 513 mm; I. pil.: d. et g. 110; I. plat.: d. 81, g. 90.

Taille: 179 cm.

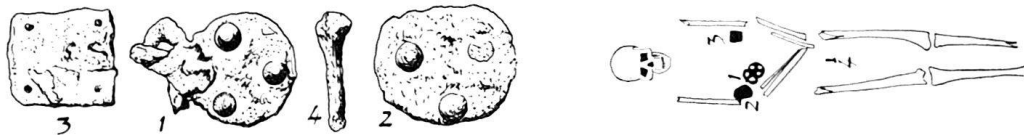


Tombe No. 596. O-E. Une petite tombe construite de dalles, sans couverture, longue de 1,00 m sur 0,45 m.

Elle renferme un corps d'enfant portant au cou quelques perles en pâtes colorées. Dans la terre qui remplissait la tombe, on trouva une languette de ceinture en bronze orné d'un dessin gravé, et une petite plaque de ceinture, en bronze également.

Tombe No. 602. OSO-ENE. Corps étendu, les deux mains croisées sur le bassin.

Sur le ventre, à droite, une plaque de ceinture ronde, en fer (1) et sa contre-plaque (2).



Près du coude gauche une plaque dorsale carrée (3); entre les fémurs, un clou de fer (4)
Masculin. *Fémur.* Long. max.: d. 487 mm; long. en pos.: 483 mm; I. pil. 100; I. plat. 67
Taille: 173 cm.

Tombe No. 603. OSO-ENE Corps d'un jeune enfant, les bras allongés.

Sur le corps, une monnaie illisible, du bas empire.

Tombe No. 605. SO-NE. Corps étendu, les deux mains croisées sur le bassin.
Sur le ventre, près du bras droit, une boucle de ceinture en bronze; sur la base de l'ardillon est un ornement gravé, et sur la boucle même des groupes de traits gravés.

Masculin. *Fémur.* Long. max.: d. 455 mm, g. 450 mm; long. en pos.: d. 450 mm; g. 442 mm; l. pil.: d. 118, g. 110; l. plat.: d. 73.

Taille: 165 cm.



Tombe Nr. 609.
SO-NE. Corps d'enfant couché sur le dos, le bras gauche allongé, la main droite posée sur le

bassin; à droite, une rangée de pierres.

A côté du corps, près du coude droit, une plaque de ceinture, en fer (1), sur le bassin, le long du bras gauche, un couteau de fer (3), un silex (6) et plusieurs fragments de fer et de bronze (4, 5 et 7). Entre la poitrine et le bras gauche, une petite monnaie du bas empire, illisible (2).



Tombe No. 612. SO-NE. Corps étendu, les deux mains croisées sur le bassin, le long du corps à droite, une rangée de pierres.

Dans l'une des mains, une petite monnaie illisible.

Féminin. *Crâne.* l. d. long.-largeur: 86,8; l. d. long.-hauteur: 1. 77,2; l. d. largeur-hauteur: 88,9.

l. fac. sup. 50,3; l. orb. 78,5; l. nasal 47,9.

Fémur. Long. max.: d. et g. 417 mm; long. en pos.: 426 mm; l. pil. 104; l. plat. 85.

Humérus. Long.: 300 mm.

Taille: 156 cm.

Tombe No. 616. OSO-ENE. Corps étendu, les bras allongés.

Autour du cou un collier de perles de pâtes colorées mêlées à quelques perles de verre de couleur. Sur le corps une petite monnaie illisible.

Féminin. *Fémur.* Long. max.: d. 436 mm; long. en pos.: 430 mm; l. pil. 117; l. plat. 76.

Tibia. Long.: 351 mm; l. cn. 74.

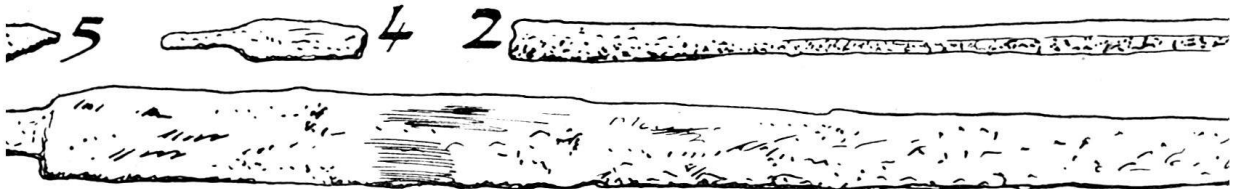
Humérus. Long.: 312 mm.

Taille: 158 cm.

Tombe No. 617. OSO-ENE. Corps d'un enfant, les bras allongés.

Derrière la tête, deux clous réunis par la rouille.

Tombe No. 619. SO-NE. Corps d'un homme étendu sur le dos, la main droite posée sur le bassin, la gauche sur le ventre.



Le long du fémur et du corps, à droite, une grande épée de fer à lame plate, enfermée dans un fourreau de bois (1). A la suite de l'épée, le long du bras, une longue pointe de lance à lame très-étroite (2).

A hauteur de la taille, sous l'avant-bras gauche, une plaque de ceinture ronde en fer (3).
A côté de celle-ci, un fragment de couteau en fer (4) et un briquet de fer (5).

Masculin. *Fémur*. I. pil. : d. 100 : I. plat. 82.

Humérus. Long. : 353 mm.

Taille : 174 cm.



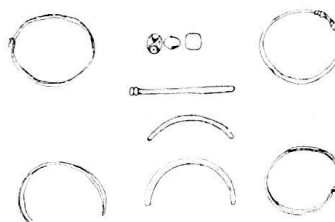
Tombe No. 625. OSO-ENE. Corps étendu, les deux mains posées sur le col des fémurs.

A droite, au sommet du fémur, une boucle de ceinture en bronze.

Masculin. *Crâne*. Cap. 1500 cm²; I. d. long.-largeur 77,5; I. d. long.-hauteur 67,9; I. d. largeur-hauteur 87,5; I. fac. sup. 53,7; I. orb. 80,9; I. nasal 44,4.

Tombe No. 626. OSO-ENE. Tombe rectangulaire, grossièrement construite, en tuiles romaines, sans couverture. Longueur 1,15, largeur 0,30. Elle renferme les restes d'un jeune enfant mal conservés.

A hauteur de l'épaule gauche se trouvaient en tas cinq anneaux plats en os, un bracelet de bronze, un fragment d'épingle en os et trois perles en pâte colorée.

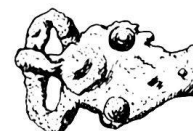


Tombe No. 627. OSO-EN. Corps étendu, la main droite sur le ventre, le bras gauche allongé.

Au poignet gauche, un bracelet de fer.

Tombe No. 630. OSO-ENE. Corps étendu, les deux mains croisées sur le ventre.

A gauche, à hauteur de la ceinture, une plaque de ceinture triangulaire en fer.

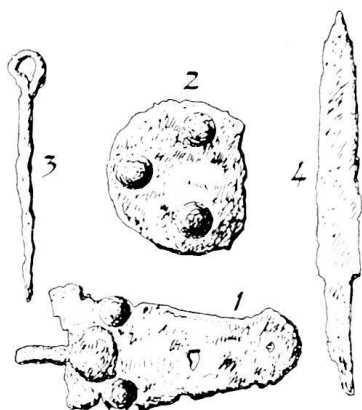


Tombe No. 636. OSO-ENE. Corps d'un jeune enfant reposant sur le dos, la main droite sur le ventre, le bras gauche allongé.

Au poignet droit était passé un petit bracelet tors en bronze et sur le corps se trouvait un fragment d'une fibule gallo-romaine en bronze.

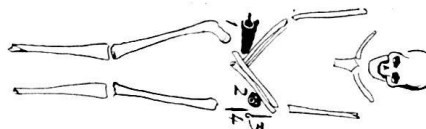
Tombe No. 643. SO-NE. Corps d'un jeune enfant, le bras droit allongé, la main gauche posée sur le ventre.

Sur le bassin, à gauche, une plaque de ceinture ronde en bronze à décor profondément gravé.



Tombe No. 644.

OSO-ENE. Corps étendu, les deux mains croisées sur le bassin.



A droite, au dessus du fémur, une plaque de ceinture en fer triangulaire (1). A gauche, près du coude, une contre-plaque ronde (1), un perçoir de fer (3) et un couteau de fer (4).

Masculin. *Crâne*. I. d. long.-largeur : 79,2;

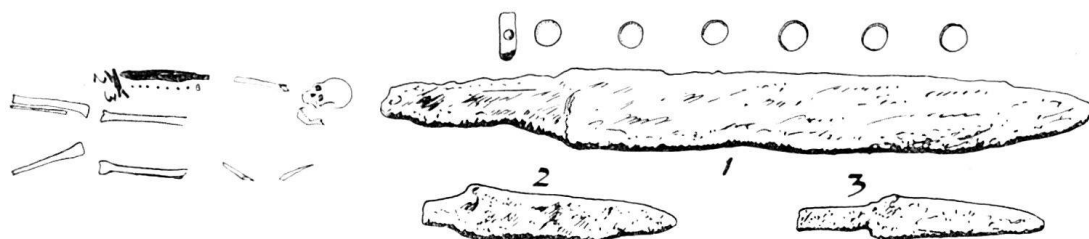
I. fac. sup. 49; I. orb. 73,8; I. nasal 52,0

Fémur. Long. max. : d. 449 mm; long. en pos. 449 mm.

I. pil. : d. 100, g. 90; I. plat. : d. 72, g. 71.

Taille : 165 cm.

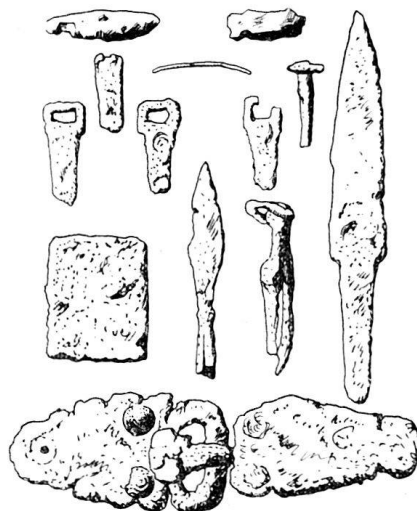
Tombe No. 647. OSO-ENE. Corps étendu, les deux mains posées sur le col des fémurs.
Le long de la jambe droite, un grand couteau (1) placé dans un fourreau, formé d'une feuille de cuir repliée sur elle-même et maintenue fermée par une rangée de clou à



tête plate en bronze. L'ouverture du fourreau était garnie d'une armature de bronze. Placés en croix, à la pointe du grand couteau, deux petits couteaux de fer (2, 3)

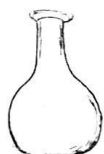
Tombe No. 655. Corps étendu, les deux mains croisées sur le bassin.

Sous l'avant-bras gauche, une plaque de ceinture en fer. Un peu plus bas, du même côté, la contre-plaque et la plaque dorsale carrée, toutes deux en fer. Le long du fémur, un couteau de fer et en tas, à hauteur du col du fémur, deux silex, une pointe de flèche, une pincette, une languette de ceinture, trois pendentifs de ceinture et un clou, le tout en fer.



Tombe No. 656. OSO-ENE. Corps placé dans un cercueil de bois, long de 2 m et large de 0,40 m.

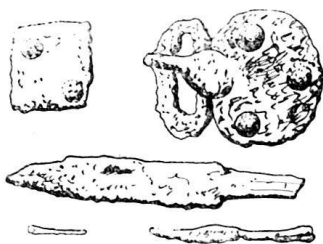
Le mort est étendu, le bras gauche allongé, la main droite reposant sur le ventre. Près du pied gauche, un petit flacon de verre verdâtre.



Féminin. Crâne. I. d. long.-largeur 83,5.

Humérus. Long.: 300 mm.

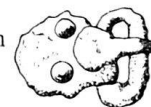
Taille: 155 cm.



Tombe No. 660. OSO-ENE. Un corps dont il reste à peine quelques débris d'os.

A hauteur du bassin à droite une plaque de ceinture ronde en fer. Entre les fémurs, une plaque dorsale carrée un couteau et deux débris de fer.

Tombe No. 663. OSO-ENE. Traces d'un corps.



A hauteur de la ceinture, une plaque de ceinture ronde en fer.

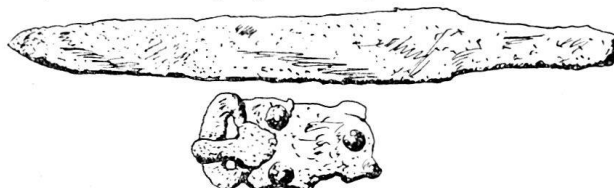
Tombe No. 665. OSO-ENE. Traces d'un corps.

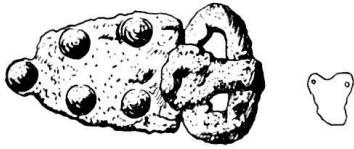
A hauteur de la ceinture, débris d'un peigne triangulaire en os.



Tombe No. 666. Traces d'un corps.

Un couteau de fer et une plaque de ceinture en fer.



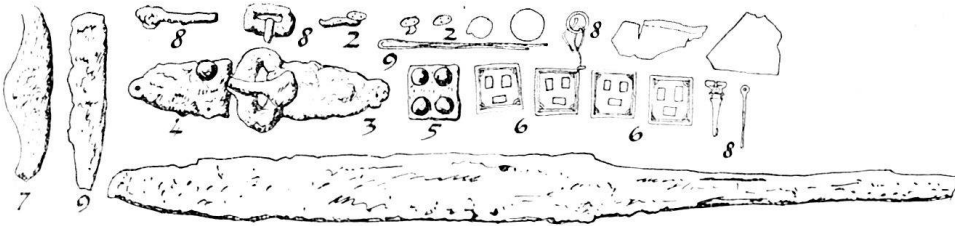


Tombe No. 669. OSO-ENE. Corps couché sur le côté gauche, les deux jambes placées exactement l'une sur l'autre.

En avant du corps, à hauteur de la ceinture, une plaque de ceinture en fer, un petit anneau de bronze et une demi monnaie du bas empire.

Tombe No. 670. OSO-ENE. Corps mal conservé.

A droite, le long de l'avant-bras, se trouvait un long couteau (1) avec manche de bois. Le long de la lame, quatre clous (2) de bronze servaient à maintenir fermé le fourreau de cuir. Sur la lame était placé un petit couteau (9) en fer. A droit toujours, à hauteur de la ceinture était placée la plaque de ceinture en fer (3) tandis que la contreplaque (4) avait glissé à gauche avec la plaque dorsale (5) également en fer. Sur le ventre, quatre plaques ornementales ajourées en bronze (6) et sur le bassin, à gauche, un briquet de fer (7).



Entre les deux fémurs était placée la poche qui renfermait un perçoir en fer (8), les débris d'une trousse en fer, une tige de bronze (9) une épingle de bronze à tête perforée une fibule romaine et un anneau (8), plusieurs fragments en bronze informes, une petite boucle de ceinture en fer (8) (Celle-ci aurait pu servir à fermer la pochette), deux silex, un jeton en pierre et 14 monnaies de bronze, dont une du II^e siècle, une autre de Tétricus et le reste indéterminable.

Tombe No. 676. SO-NE. Un corps étendu, les bras allongés.

Au poignet droit, un bracelet de bronze.

Féminin. *Crâne.* Ind. long.-largeur : 74; Ind. long.-hauteur : 1. 69, 2. 59
Ind. largeurhauteur 52.

Humérus. Long. : d. 280 mm, g. 273 mm.

Radius. Long. : d. 204 mm, g. 201 mm.

Tibia. Long. : 303 mm; Ind. cn. : d. 84, g. 81;

Fémur. Long. max. : d. 393 mm, g. 388 mm; long. en pos. : d. 385 mm, g. 383 mm

Ind. plat. : d. 100, g. 92. Ind. pil. : d. 114, g. 104.

Taille : ca 146 cm.



Tombe No. 677. OSO-ENE. Corps d'un jeune enfant.

Il portait au cou quelques perles de verre coloré. Sous la tête se trouvait une épingle d'argent à tête en forme de double cône.

Tombe No. 679. OSO-ENE. Corps étendu, le bras gauche allongé, la main droite posée sur le bassin.

Sur la colonne vertébrale, une petite monnaie de Valens.



Tombe No. 682. OSO-ENE. Un corps étendu, placé à 0,60 m sur une grande dalle horizontale en grès rouge. La main droite est posée sur le bassin et la gauche sur le col du fémur.

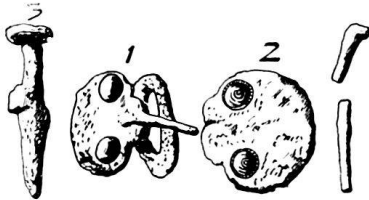
Sur le fémur à droite, une contre-plaque de fer, tandis que la plaque de ceinture et la plaque dorsale sont à gauche.

Masculin. *Crâne*. I. d. long.-largeur 76; Ind. facial 1) 89, 2) 51. Ind. orbitaire 81; Ind. nasal 46.

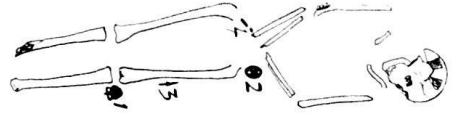
Ulna. Long.: 264 mm.

Taille: ca. 166 cm.

Tombe No. 683. O-E. Corps étendu. Les deux mains croisées sur le bassin.



Sur le col du fémur, à droite, une monnaie de Numerianus (fin du 3^e siècle) soudée à une tige de fer. A gauche une contreplaque ronde et entre les genoux, la plaque de ceinture. Enfin, plus bas, un clou.



Masculin. *Tibia*. Ind. cn.: 71.

Fémur. Ind. plat.: d. 88, g. 83; Ind. pil.: d. et g. 111.

Tombe No. 684. O-E. Corps étendu, la main droite sur le bassin, le bras gauche allongé.

A la main droite, une petite bague de bronze et sur le ventre une plaque de ceinture en fer.

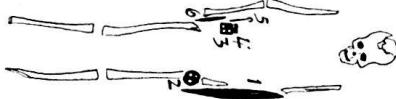
Masculin. *Crâne*. Ind. long.-largeur: 75; Ind. long.-hauteur: 69; Ind. largeur-hauteur: 93.

Ind. fac. 1) 81, 2) 51; Ind. orbit 79; Ind. nas. 57.



Tombe No. 685. O-E. Corps étendu, les deux bras allongés.

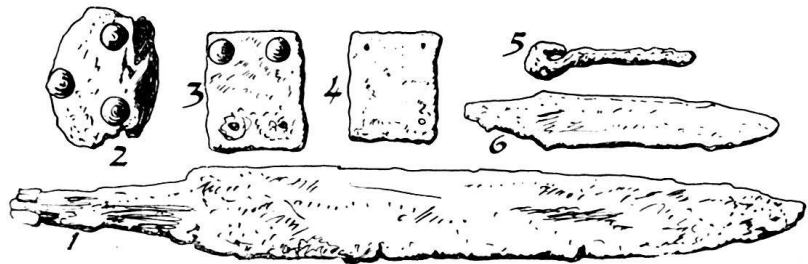
Entre les genoux un fragment de fer et un couteau du même métal.



Tombe No. 686. OSO-ENE. Corps étendu, les bras allongés.

Le long de l'avant bras, un couteau en fer (6) et sur le bassin deux plaques dorsales carrées (3^e et 4) et les débris d'une trousse en fer, avec brique.

Le long de l'avant-bras gauche, un grand couteau de fer (1) placé la pointe dirigée vers l'épaule, et une plaque de ceinture ronde, en fer. (2)



Tombe No. 688. OSO-ENE. Corps étendu, les deux mains croisées sur le ventre.

Au cou, quelques perles d'ambre; sur le bassin deux anneaux en fer, une boucle carrée, et un fragment de plaque; en fer ajourée avec deux maillons d'une chaîne.



Tombe No. 689. OSO-ENE. Corps étendu, les deux bras allongés.

Au cou, quelques perles en pâtes colorées, et sur le bassin, à gauche, une plaque de ceinture en fer.

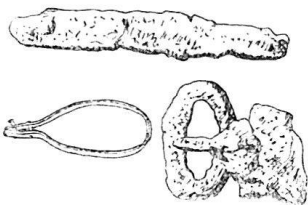


Tombe No. 694. OSO-ENE. Corps étendu, les deux mains placées sur le col des fémurs.



Entre les fémurs, près du bassin, une petite boucle en fer, et sous le fémur gauche, un couteau.

Tombe No. 697. OSO-ENE. Corps étendu, le bras droit allongé, la main gauche sur le bassin.



Le long du bras gauche, un couteau de fer. Sur le col du fémur du même côté, une plaque de ceinture en fer et un objet de bronze qui est vraisemblablement l'ouverture d'un fourreau pour un couteau beaucoup plus grand que celui que renferme la tombe.

Masculin. *Humérus*. Longueur: 329 mm.

Fémur. Ind. plat.: 80 Ind. pil.: 107.

Taille: ca. 165 cm.

Tombe No. 698. OSO-ENO. Corps étendu, les deux bras allongés. Une dalle dressée aux pieds et à la tête.

Sur la poitrine, une monnaie illisible.

Féminin. *Humérus*. Long.: 278 mm.

Ulna. Long.: 228 mm.

Fémur. Ind. plat.: 88, Ind. pil.: 114.

Tibia. Longueur: 307 mm; Ind. cn. 70.

Taille: ca. 148 cm.

Tombe No. 700. OSO-ENE. Corps d'un jeune enfant. Entre les fémurs une monnaie illisible.

Tombe No. 704. OSO-ENE. Corps étendu, les deux bras allongés. Sur le bassin, à gauche, une plaque de ceinture en fer, et une petite plaque de bronze découpée, ornement de ceinture.

Tombe No. 705. OSO-ENE. Corps étendu, les deux mains croisées sur le bassin du côté droit.

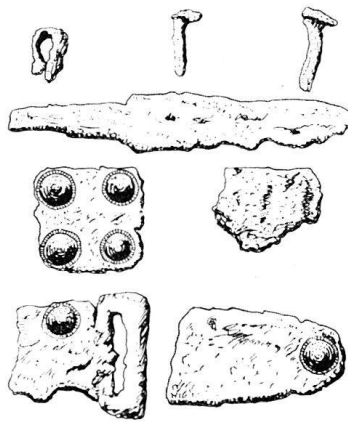
Sous l'avant-bras droit, une plaque de ceinture en fer et la contre plaque. Sous l'avant-bras gauche, la plaque dorsale. A côté du bassin un couteau, un perçoir, deux clous de fer et trois pièces de monnaies, l'une de Valens, les deux autres indéterminées.

Masculin. *Crâne*. Ind. long.-largeur: 78; Ind. long. hauteur: 1) 78, 2) 64; Ind. largeur-hauteur: 101. Ind. fac.: 2) 59; Ind. orbit.: 75; Ind. nasal 43.

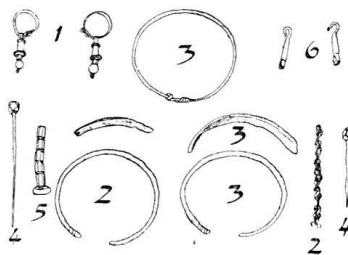
Tombe No. 712. O-E. Un corps étendu dans un cercueil de bois dont on voit les traces très-distinctes. Ce cercueil reposait sur deux rangées de galets. Il était formé de



planches assemblées à l'aide de 10 grands clous de fer. Le mort, qui a les deux mains ramenées sur les cuisses, portait derrière la tête une épingle d'argent et une autre en bronze, toutes deux à tête polyédrique (4). A chaque oreille se trouvait une boucle en or avec pendeloque (1). Au cou, quelques perles de verre (5) et deux petits objets en argent (6), sans doute les fermoirs du collier. Au bras droit, il portait un petit bracelet ouvert en bronze (2) et au bras



planches assemblées à l'aide



gauche trois bracelets, un en bronze, ouvert, un seconde en argent fermé, et un dernier en os (3). A chaque mains était un groupe de quatre bagues faites d'un fil d'argent extrêmement mince et entièrement oxidé. Enfin, au-dessus de la tête, étaient placés deux flacons de verre.

Tombe No. 713. OSO-ENE. Corps étendu, les deux bras allongés. Entre les genoux une monnaie de Valens.

Féminin. *Crâne.* Ind. long.-largeur: 79; Ind. long.-hauteur: 2) 62. Ind. fac.: 2) 52; Ind. orbit.: 71; Ind. nasal: 53.

Tombe No. 714. O-E. Un jeune enfant.

A côté de la tête, une monnaie de Gratien et près de la jambe, un fragment de fer.

Tombe No. 716. OSO-ENE. Corps étendu, le bras gauche allongé, la main droite sur le bassin.

Entre les genoux, une monnaie illisible, probablement Valens.

Tombe No. 719. O-E. Un corps mal conservé.

Entre les jambes, une monnaie de Valens.

Féminin. *Tibia.* Long.: 340 mm; Ind. cn.: 63.

Taille: ca. 155 cm.

Tombe No. 720. O-E. Corps étendu, les deux bras allongés.

Sous l'avant-bras gauche, un grand couteau (1) à poignée de bois, la pointe dirigé vers l'épaule. A cette pointe adhérait encore la garniture de fer du fourreau. A hauteur de la ceinture, une plaque de fer (2), et à droite la contre-plaque (3).

A droite du corps, la poche renfermant un petit couteau de fer (4) un silex et un briquet (7, 8) deux fragments d'épingle de l'âge

du bronze, l'une à tête de pavot, l'autre à enroulement, enfin deux monnaies illisibles.

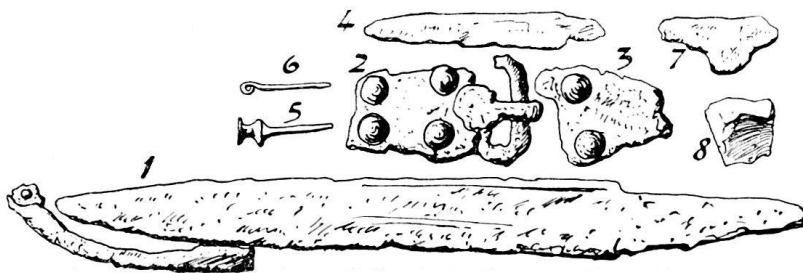
Masculin. *Humérus.* Long.: d. 307 mm, g. 295 mm.

Radius. Long.: 229 mm.

Tibia. Ind. cnemicus: 79.

Fémur. Long. max. 440 mm. Long. en pos. 436 mm. Ind. plat.: d. 75, g. 67; Ind. pil. d. 112, g. 104.

Taille: ca. 161 cm.



Tombe No. 723. OSO-ENE. Corps étendu, les bras allongés dans un cercueil assemblé à l'aide de clous de fer.

Masculin. *Radius.* Long 249 mm.

Tibia. Ind. cnemicus: 73.

Taille: ca. 167 cm.

Tombe No. 727. OSO-ENE. Corps d'un enfant, les deux mains sur les hanches.

Sur la poitrine, à gauche, six pièces de monnaie, dont deux de Constantin, et les autres illisible. Au poignet gauche, un petit bracelet de fer, presque entièrement détruit par l'oxidation.



Tombe No. 729. OSO-ENE. Un corps couché sur le côté droit, dans la position du dormeur, les jambes légèrement repliées, le bras gauche allongé sur le corps.

Devant le visage, un grand gobelet en pierre ollaire.

Tombe No. 730. OSO-ENE. Corps étendu, les deux bras allongés, les jambes légèrement repliées.

Sur la dernière vertèbre, une monnaie illisible.


Juvénil. *Humérus.* Long.: 279 mm.

Fémur. Ind. pil.: 100; Ind. plat.: 75.

Tibia. Long.: 325 mm; Ind. cnemicus: 70.

Taille: ca. 150 cm.

Tombe No. 731. OSO-ENE. Les restes d'un enfant.

Autour du corps, quelques clous provenant d'un cercueil de bois. Au cou, quelques perles en pâtes colorées et un jeton conique en os. 

Tombe No. 732. OSO-ENE. Corps étendu, le bras gauche allongé, la main droite sur le bassin.

Sur le corps, une monnaie de Magnance, et un fragment de bague de bronze.

Enfant *Humérus.* Long. 313 mm.

Radius. Long.: 320 mm.

Ulna. Long.: 237 mm.

Tibia. Long.: 342 mm.

Fémur. Long. max. 435 mm; Long. en pos.: 431 mm. Ind. plat.: 71; Ind. pil.: 118.

Tombe No. 733. OSO-ENE. Un corps étendu, les bras allongés; contre la tête du mort les restes d'un petit enfant.

Sur le corps, deux monnaies, l'une de Gratien, l'autre du Julien l'Apostat.

Masculin. *Humérus.* Long.: 338 mm.

Tibia. Ind. cnemicus: 71.

Fémur. Long. max.: 463 mm; long. en pos.: 457 mm; Ind. plat.: 64; Ind. pil.: 87.

Taille: ca. 167 cm.

Tombe No. 736. Restes d'un petit enfant. Une monnaie illisible.

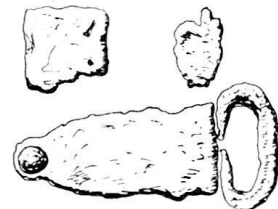


Tombe No. 739. OSO-ENE. Un corps couché à 0,80 m sous deux dalles horizontales. Aux pieds et à la tête se dresse une pierre verticale. Du mort, un enfant, il ne reste que de faibles traces. Dans la région de la ceinture, six ornements en bronze, formés d'une mince feuille de bronze ornée au repoussé, fixés par deux clous, sur une matière

qui pourrait être du cuir oxidé.

Tombe No. 740. OSO-ENE. Corps étendu, l'avant-bras gauche placé sur le ventre, la main droite posée sur le bassin le long du corps, à gauche, quelques pierres.

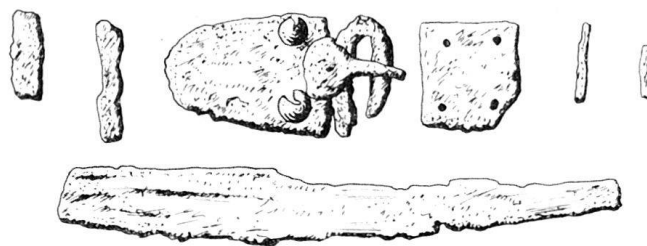
Sur le ventre, à gauche, une plaque de ceinture en fer dont le contre-plaque se trouve près du coude droit. Entre les deux, la plaque dorsale.



Tombe No. 741. Restes d'un enfant. Sur un fragment du crâne sont collés quelques débris d'un ornement formé d'une feuille de bronze dorée, de l'épaisseur d'un papier de soie, ajouré et découpé.

Tombe No. 742. OSO-ENE. Corps étendu, les deux mains posées sur le bassin.

Sur le genou droit posé obliquement, un grand couteau de fer; le fourreau, en cuir, avait, à l'ouverture, une armature de fer. Entre les fémurs, les débris d'une trousse en fer. A côté du genou droit, en tas, une plaque de ceinture en fer et une plaque dorsale.



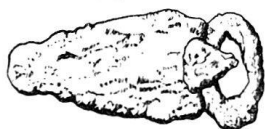
Masculin. *Humérus*. Long.: 370 mm.

Tibia. Ind. cnemicus: 74.

Fémur. Ind. plat.: d. 76, g. 81; Ind. pil.: 100.

Taille: ca. 182 cm.

Tombe No. 743. O-E. Corps étendu à 0,80 m. sous deux dalles horizontales avec pierre dressée à la tête. Le mort a le bras droite allongé et la main gauche posée sur le ventre.



Sur le bassin, une plaque de ceinture en fer.

Masculin. *Tibia*. Long.: 366 mm.

Fémur. Ind. plat.: d. 80, g. 85; Ind. pil.: d. 115, g. 103.

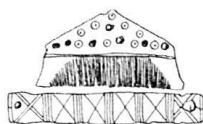
Taille: ca. 164 cm.

Tombe No. 745. OSO-ENE. Corps étendu, le bras droite allongé, la main gauche posée sur le bassin.

A chaque oreille, un anneau de bronze avec pendentif et au cou un collier de perles de pâtes colorées. Sur le bassin à droite, une plaque de ceinture ronde en fer.

Le mort était placé dans un cercueil assemblé avec de gros clous de fer.

Féminin. *Fémur*. Ind. pil.: d. 75, g. 71.



Tombe No. 746. O-E. Corps étendu, les deux bras allongés.

A côté de la tête, à gauche, un peigne en os, triangulaire, à une seule rangée de dent, avec un étui.

Masculin. *Humérus*. Long.: 326 mm.

Radius. Long.: 243 mm.

Ulna. Long.: 268 mm.

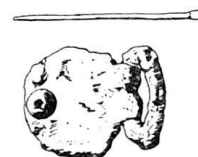
Fémur. Long. max.: 455 mm; Long. en pos.: 449 mm. Ind. pil.: 103; Ind. plat.: d. 75, g. 79.

Tibia. Long.: 355 mm. Ind. cnemicus: d. 64, g. 66.

Taille: ca. 165 cm.

Tombe No. 747. Débris d'un corps d'enfant.

Sur la poitrine, une épingle à tête spatuliforme, placée obliquement et sur le bassin, une plaque de ceinture ronde, en fer.



Tombe No. 748. OSO-ENE. Une tombe rectangulaire en tuiles.

Sous la poussée de la terre toutes les tuiles formant l'entourage se sont couchées du même côté écrasant le corps. Le mort était couché, le bras droit allongé, la main gauche posée sur le bassin.

Sous le bras gauche, une pointe de javelot en fer.

Masculin. *Humérus*. Long.: d. 339 mm; g. 324 mm.

Radius. Long.: 248 mm.

Ulna. Long.: 267 mm.

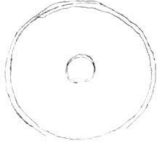
Tibia. Long.: 368 mm; Ind. cn.: 70.



Fémur. Ind. plat.: 85; Ind. pil.: 107.

Taille: ca. 166 cm.

Tombe No. 750. OSO-ENE. Corps étendu, le bras gauche allongé, la main droite posée sur le bassin. Le mort repose dans un cercueil dont les planches étaient assemblées à l'aide de grands clous.



à gauche, un grand anneau très mince, en os.

Aux pieds du mort, un vase de verre et le fond d'un vase en terre sigillée, avec marque de potier illisible. Sous le menton du mort se trouvait un groupe de petits anneaux extrêmement minces en argent. A droite de la tête était placée un peigne en os à double rangée de dents et

Tombe No. 751. OSO-ENE. Corps étendu, les bras allongés, dans un cercueil de bois. Sous la tête une monnaie illisible.

Féminin. *Humérus*. Long.: 275 mm.

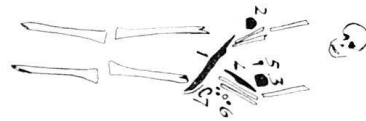
Radius. Long.: 200 mm.

Tibia. Long. 351 mm; Ind. cn.: d. 72, g. 65.

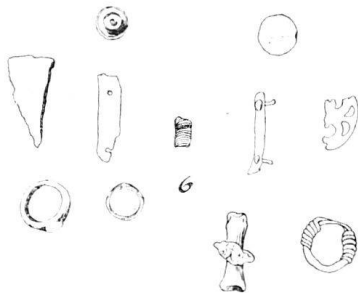
Fémur. Long. max.: 415 mm; long. en pos.: 413;

Ind. plat.: d. 79, g. 76; Ind. pil. 96.

Taille: ca. 150 cm.

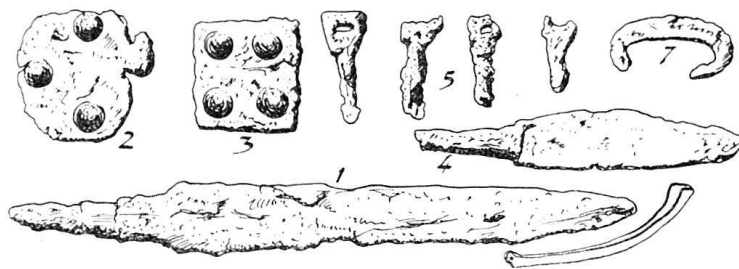


Tombe No. 753. O-E. Corps étendu, les deux mains croisées sur le bassin.



En travers des cuisses, la poignée dans la main droite, un grand couteau de fer (1) avec garniture en bronze à l'extrémité du fourreau. Sous le coude droit, une plaque de ceinture ronde en fer (2) et sous celle-ci la contre-plaque. A gauche, sous le coude, une plaque dorsale (5). Sur le ventre, quatre ornements de ceinture de fer (5). Le long du bras gauche, un couteau de fer (4). A la main gauche, une bague de bronze dont le chaton plat porte un petit personnage gravé

A gauche du corps, à hauteur de la ceinture, la bourse qui renfermait un grand bronze d'Antonin le Pieux; une pièce d'argent de Trajan, deux petits bronze de Constantin, deux de Valentinien, deux de Valens, et une monnaie illisible;



une bague en argent, une bague en bronze doré, un bouton double en bronze, un briquet en fer, un anneau de bronze, un fragment de verre, et quatre fragments de bronze indéterminés, et deux fragments de fer provenant de la trousse. Cette bourse était en cuir.

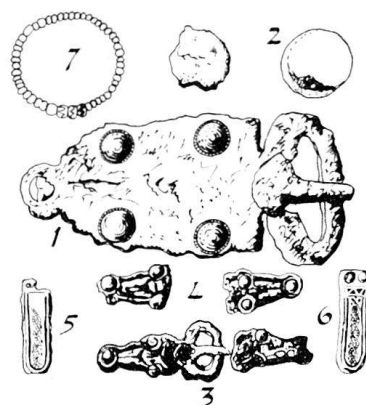
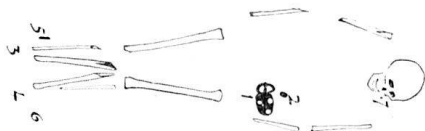
Masculin.

Tibia. Ind. cn.: d. 72, g. 67.

Tombe No. 757. OSO-ENE. Corps étendu, les bras allongés, placé dans un cercueil en bois dont les deux extrémités étaient maintenues par des clous de fer.

Tombe No. 760. OSO-ENE. Corps étendu, les deux bras allongés. Autour du cou quelques perles en pâte colorées (7). Sur le ventre, une grande plaque de ceinture en fer (1), au-dessus de celle-ci était placée une grande fusaïole (2)

A chaque pied se trouvait une petite boucle de soulier en fer damasquiné, la contreplaque et la languette (3 à 6).

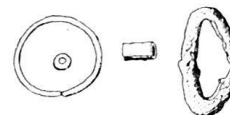


Féminin. *Tibia*. Long.: 351 mm; Ind. cn.: d. 66, g. 69.

Fémur. Long. max.: 433 mm; Long. en pos.: 424 mm.

Taille: ca. 156 cm.

Tombe No. 764. Débris d'un petit corps accompagnés de deux monnaies en bronze illisible, une perle tubulaire en argent et une en ambre, un petit bracelet ouvert fait d'un fil de bronze uni et une boucle de ceinture en fer.



Tombe No. 766. O-E. Corps étendu, les bras allongés, placés dans un cercueil, assemblé à l'aide de gros clous de fer. Ce cercueil n'avait que 40 cm de large aux épaules. Sur le corps une monnaie illisible.

Masculin. *Crâne*. Ind. long.-largeur 75. Ind. long.-hauteur 2.) 60.

Humérus. Long.: d. 307 mm. g. 303 mm.

Radius. Long.: 224 mm.

Ulna. Long.: 249 mm.

Tibia. Ind. cn.: 76.

Taille: ca. 159 cm.

Tombe No. 767. Débris d'un petit corps.

Autour de cou quelques perles de verre et sur le crâne, vers le front, fragments d'un ornement composé d'une feuille de bronze, extrêmement mince et doré, ajouré.

Tombe No. 768. OSO-ENE. Corps d'un jeune enfant. Il reposait dans un cercueil de bois et avait été recouvert d'une couche de chaux.

Sur le corps une monnaie d'argent de Valentinien.