

**Zeitschrift:** Anzeiger für schweizerische Altertumskunde : Neue Folge = Indicateur d'antiquités suisses : Nouvelle série

**Herausgeber:** Schweizerisches Landesmuseum

**Band:** 7 (1905-1906)

**Heft:** 4

**Anhang:** Tafeln

**Autor:** [s.n.]

### **Nutzungsbedingungen**

Die ETH-Bibliothek ist die Anbieterin der digitalisierten Zeitschriften auf E-Periodica. Sie besitzt keine Urheberrechte an den Zeitschriften und ist nicht verantwortlich für deren Inhalte. Die Rechte liegen in der Regel bei den Herausgebern beziehungsweise den externen Rechteinhabern. Das Veröffentlichen von Bildern in Print- und Online-Publikationen sowie auf Social Media-Kanälen oder Webseiten ist nur mit vorheriger Genehmigung der Rechteinhaber erlaubt. [Mehr erfahren](#)

### **Conditions d'utilisation**

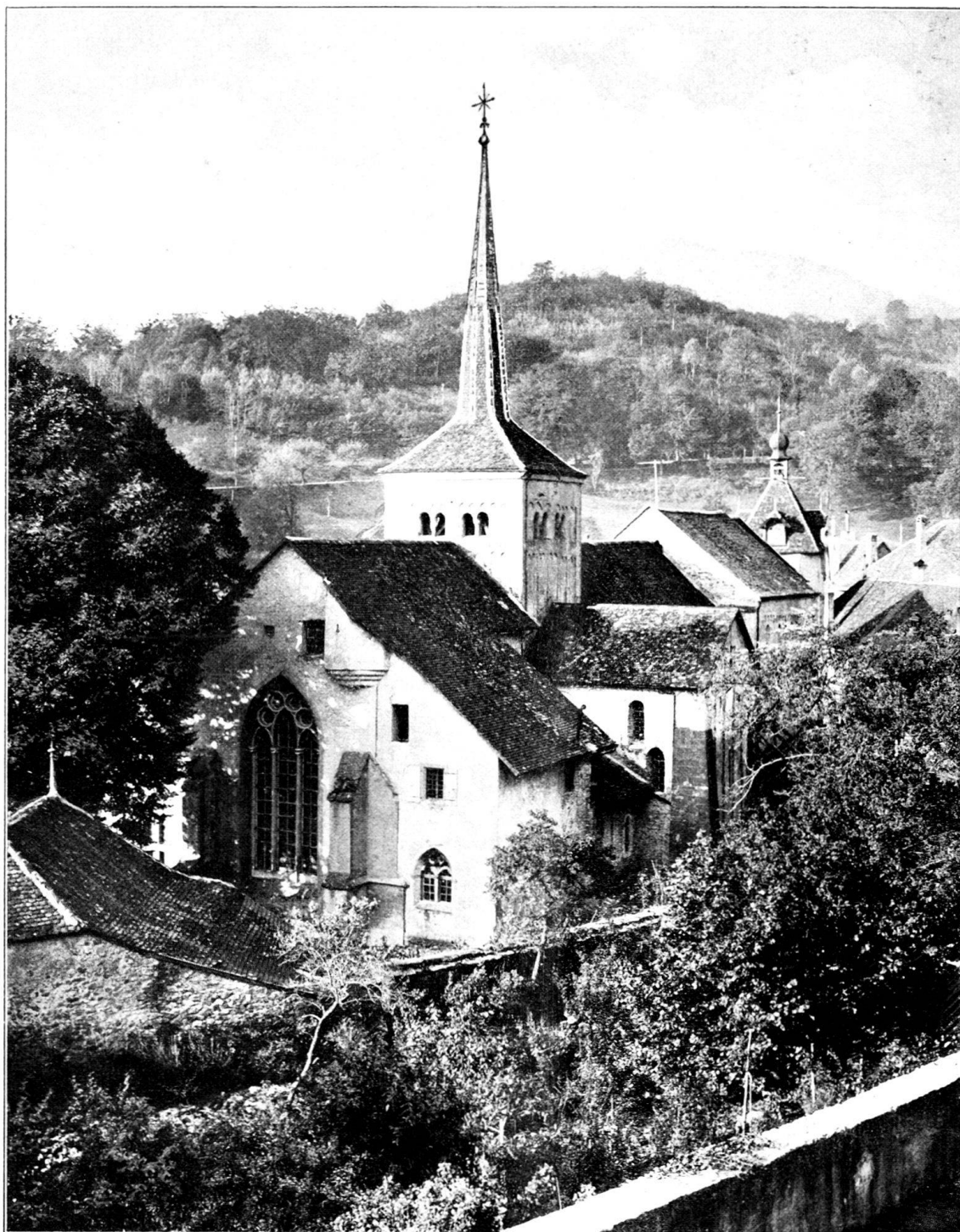
L'ETH Library est le fournisseur des revues numérisées. Elle ne détient aucun droit d'auteur sur les revues et n'est pas responsable de leur contenu. En règle générale, les droits sont détenus par les éditeurs ou les détenteurs de droits externes. La reproduction d'images dans des publications imprimées ou en ligne ainsi que sur des canaux de médias sociaux ou des sites web n'est autorisée qu'avec l'accord préalable des détenteurs des droits. [En savoir plus](#)

### **Terms of use**

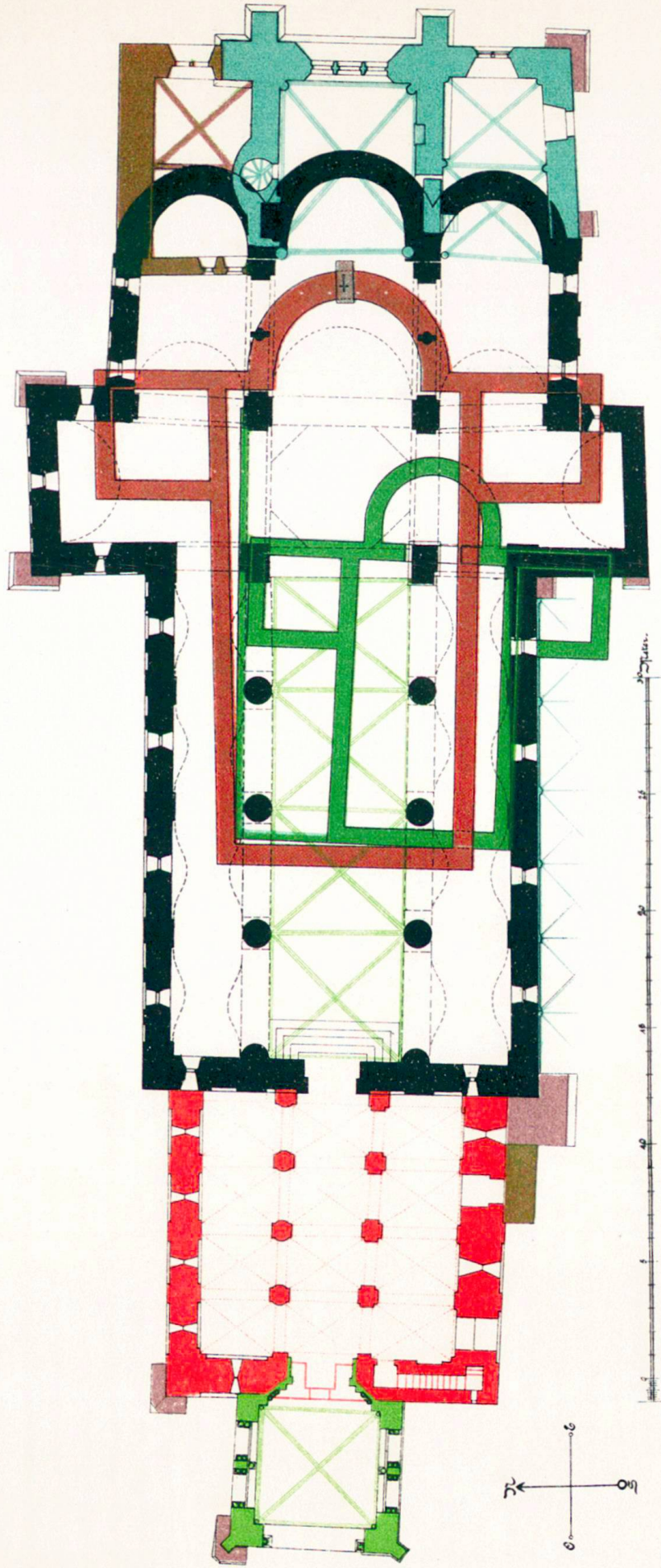
The ETH Library is the provider of the digitised journals. It does not own any copyrights to the journals and is not responsible for their content. The rights usually lie with the publishers or the external rights holders. Publishing images in print and online publications, as well as on social media channels or websites, is only permitted with the prior consent of the rights holders. [Find out more](#)

**Download PDF:** 05.05.2026

**ETH-Bibliothek Zürich, E-Periodica, <https://www.e-periodica.ch>**



L'église de Romainmôtier vue du Nord-Est.



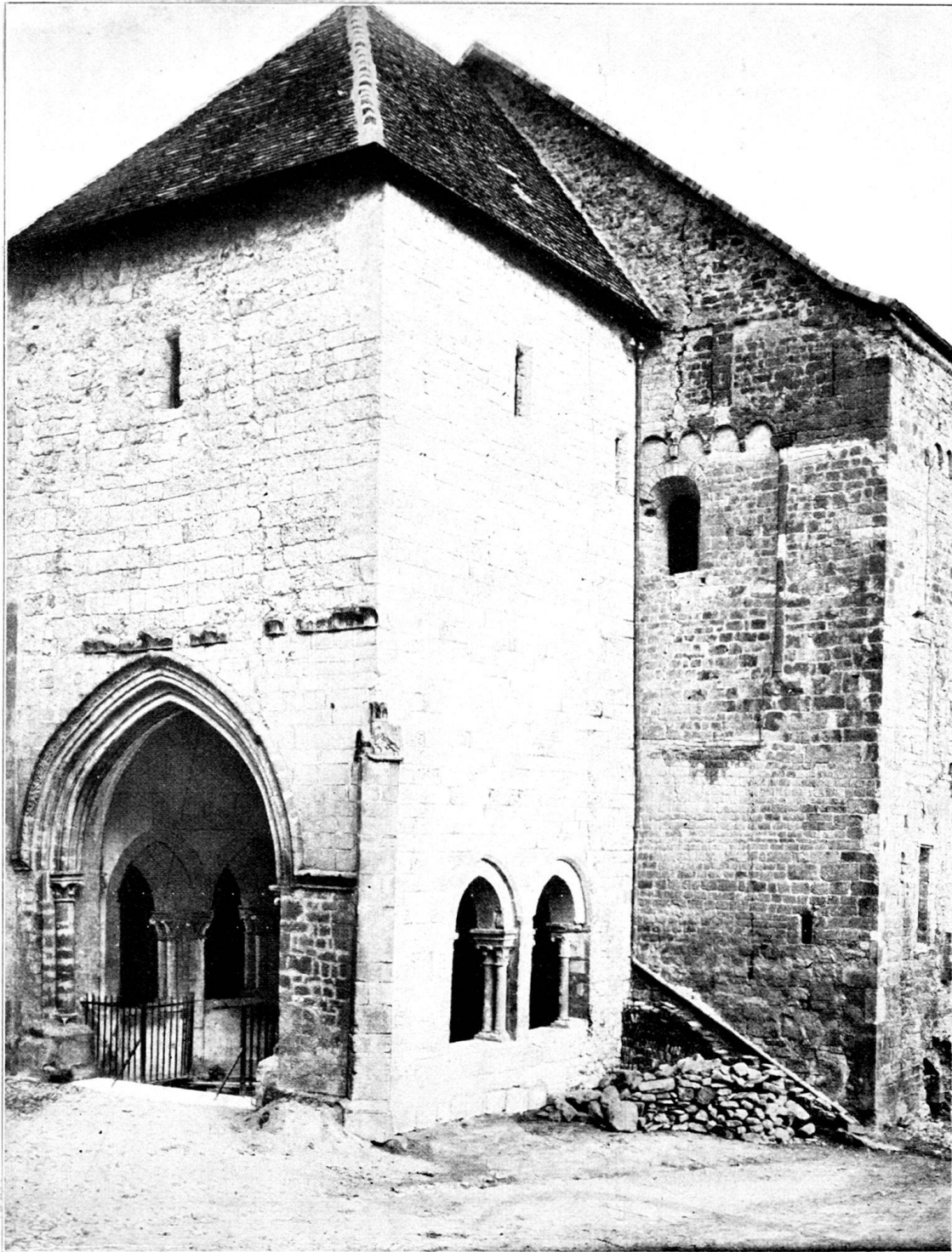
EGLISE DE ROMAINMÔTIER  
EXPLORATION ARCHÉOLOGIQUE DE 1904 — 1905

A. NAEF.



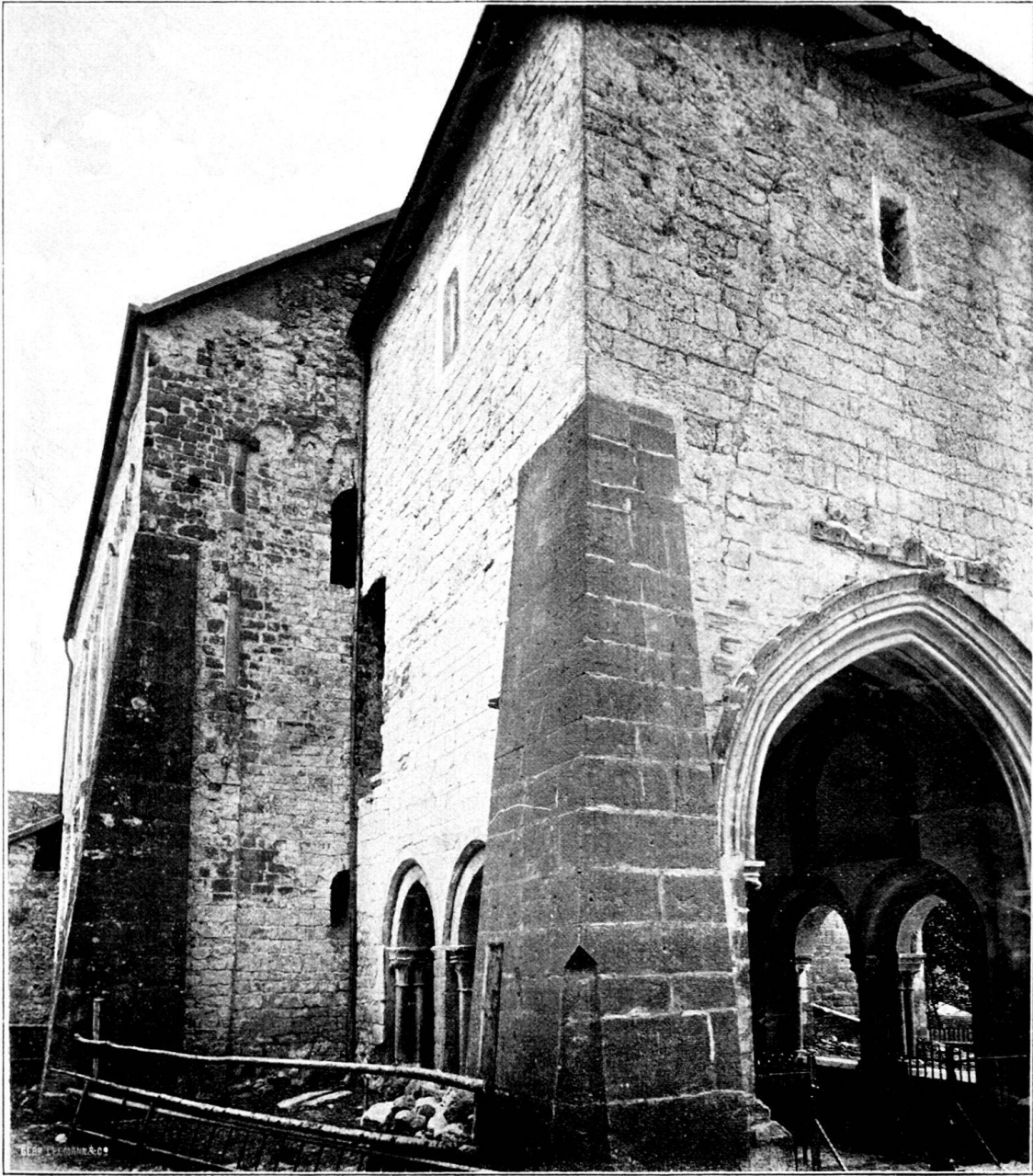
Eglise de Romainmôtier.

De gauche à droite : Angle S. E. du Narthex XI<sup>e</sup> S. avec contrefort bernois du XVI<sup>e</sup>; face sud de la nef X<sup>e</sup> S., de son bas-côté avec les amorces du cloître XIV<sup>e</sup>-XV<sup>e</sup>; faces ouest et sud du clocher, surélevé; transept sud; toit du choeur. — Noter : les bandes murales primitives de la nef et du clocher, les fenêtres hautes de la nef remaniées au XIII<sup>e</sup>.



Eglise de Romainmôtier.

Porche du XIII<sup>e</sup> S., surélevé pour un grenier au XVI<sup>e</sup>, masque en partie la façade occidentale du Narthex, XI<sup>e</sup> S.; — noter à la partie supérieure de cet angle Sud-Ouest du Narthex, les amorces de la tourelle et l'appareil. —



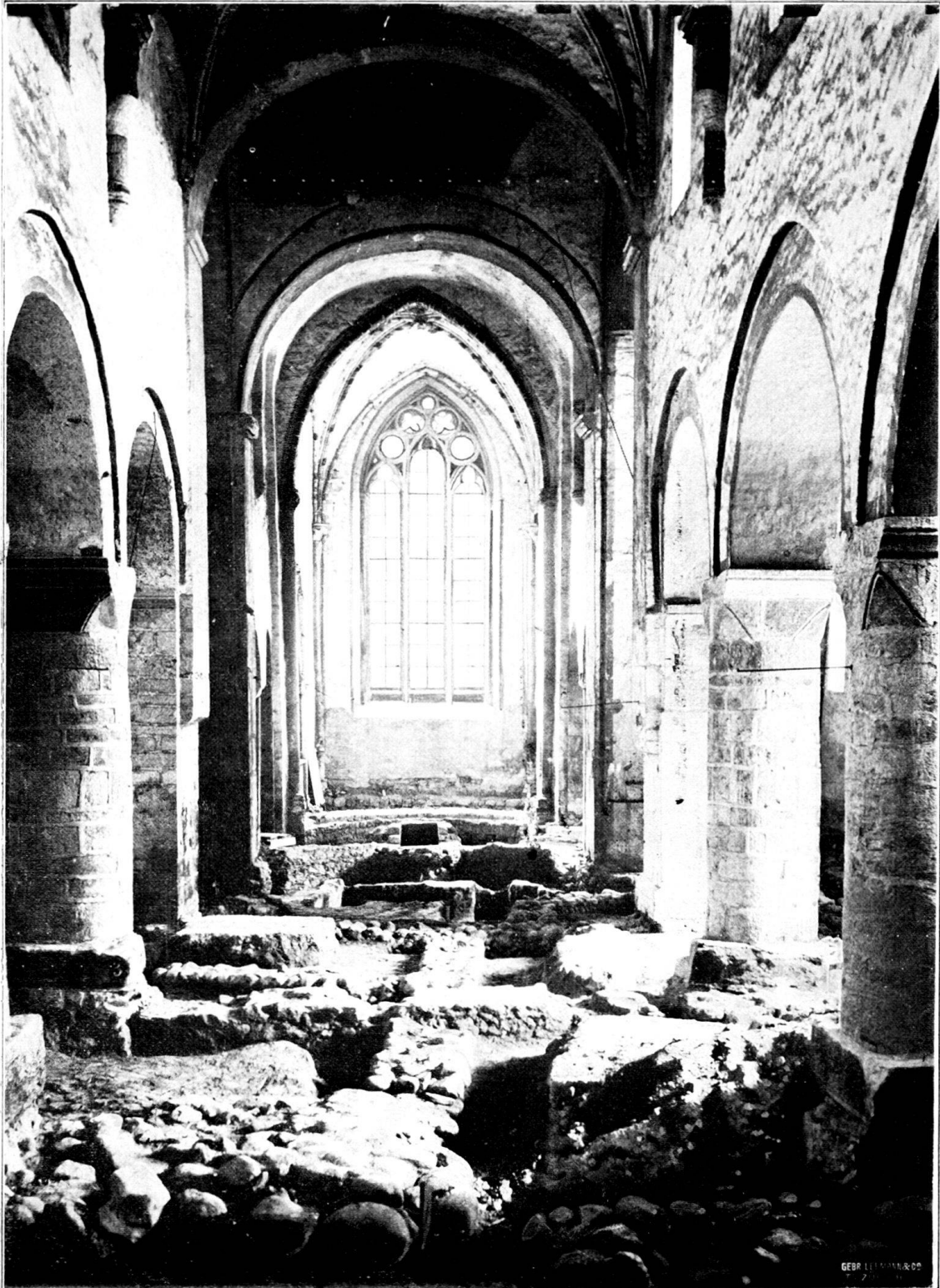
Eglise de Romainmôtier.

Porche du XIII<sup>e</sup> S., surélevé pour un grenier au XVI<sup>e</sup>, masque en partie la façade occidentale du Narthex XI<sup>e</sup>; noter à la partie supérieure de l'angle Nord-Ouest du Narthex, les amorces de la tourelle; plus bas un fût de colonnette, encastré à l'angle de la bande murale; les deux gros contreforts bernois du XVI<sup>e</sup>; — l'appareil du Narthex, celui du porche, de sa surélévation en tuf, des gros contreforts. —



Eglise de Romainmôtier.

Côté Nord. — De gauche à droite: amorces de la nef et de son colatéral, X<sup>e</sup> S.; — Narthex XI<sup>e</sup>; tour sur l'entrée du monastère. — Noter: la différence d'appareils; la fenêtre haute de la nef remaniée au XIII<sup>e</sup>; la surélévation du Narthex, au XV<sup>e</sup>; l'amorce de la tourelle, à l'angle N.-O. sous le toit du Narthex.



Eglise de Romainmôtier.

Vue générale de l'Ouest vers l'Est, comp. le plan planche XIII; — à noter: les joints saillants des piliers; dans le haut, la curieuse reprise des colonnettes engagées, superposées, comp. le texte; la fenêtre de l'abside, XIV<sup>e</sup> S.



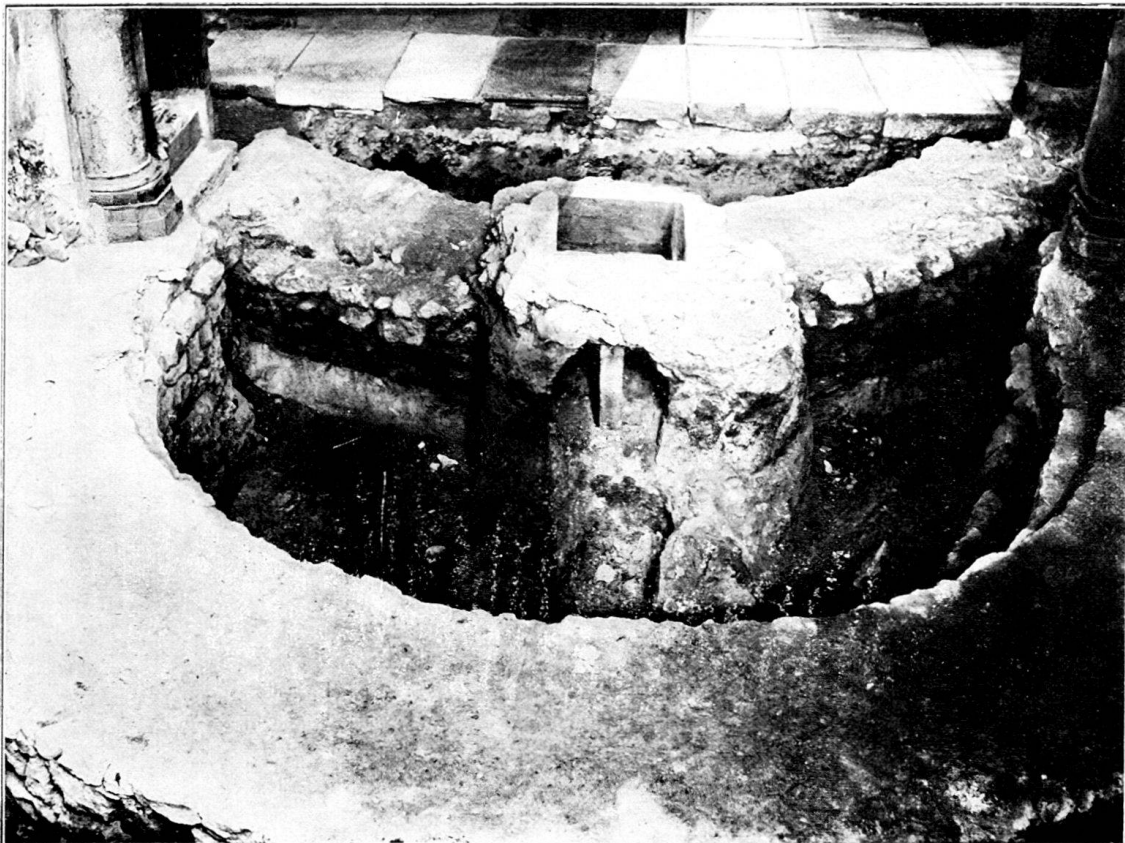
Eglise de Romainmôtier.

Vue générale prise de l'Est vers l'Ouest, comp. le plan. — Au premier plan, l'abside du VIII<sup>e</sup> S. coupée par le tombeau du prieur Jean de Seyssel; à noter: les voûtes de la nef, XIII<sup>e</sup> S., greffées sur les supports primitifs au sommet de la paroi occidentale, l'Agnus Dei peint sur la fenêtre murée du X<sup>e</sup> S., coupée par les voûtes. — Pour les substructions primitives, comparer le plan. —

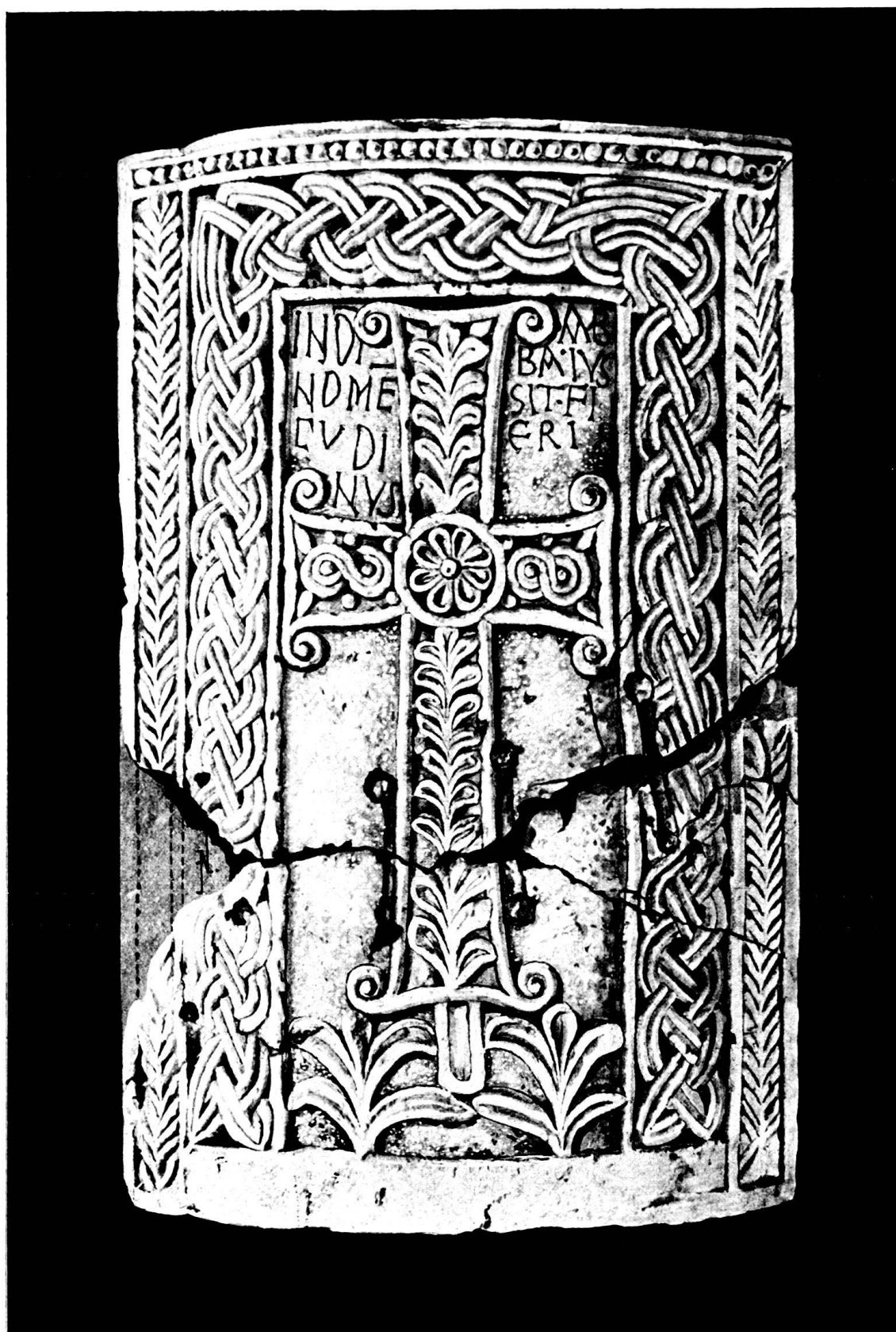
## Eglise de Romainmôtier.



Vue prise de l'Ouest vers l'Est. Au premier plan, tombeau du prieur Jean de Seyssel, coupant l'abside du VIII<sup>e</sup> S.; second plan: abside du X<sup>e</sup> S., avec retranche au niveau du sol primitif, et dont les fondations coupent, sur la gauche, une sépulture; au fond, l'ambon couché, tel qu'il fut trouvé.



Vue prise de l'Est vers l'Ouest; premier plan, fondations de l'abside du X<sup>e</sup> S. qui coupent un tombeau sur la droite; au 2<sup>e</sup> plan, abside du VIII<sup>e</sup> S., coupée au centre par le tombeau du prieur Jean de Seyssel.





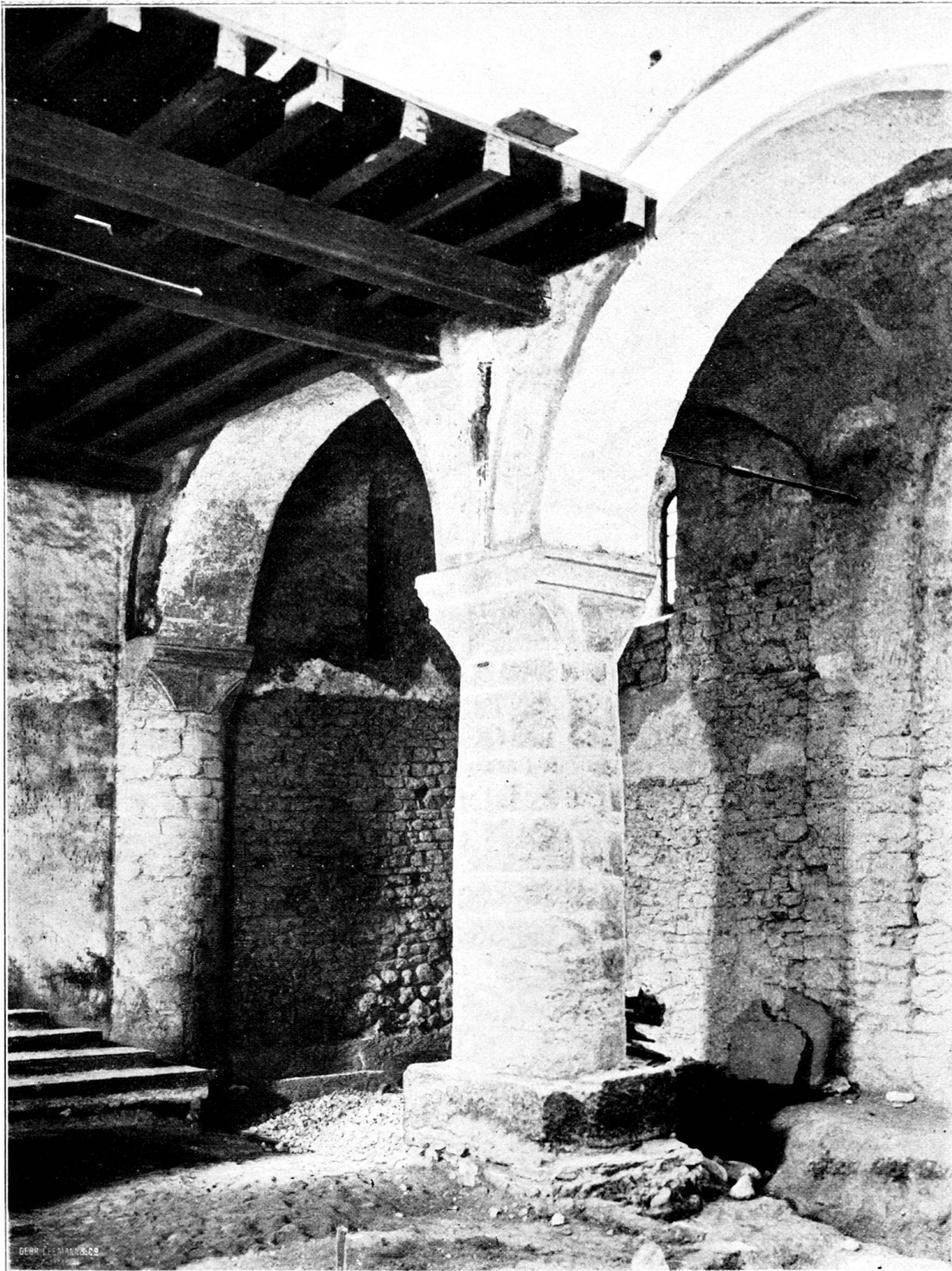
Eglise de Romainmôtier.

De gauche à droite: Transept Nord; face Nord de l'avant-choeur; monument funéraire du prieur Jean de Seyssel; au premier plan, les fondations de l'abside du VIII<sup>e</sup> S. — A noter: le système de voûte en berceau de l'avant-choeur, le chapiteau de l'arcade. —



Eglise de Romainmôtier.

A gauche: face Sud de l'avant-chœur; à droite: transept Sud; au premier plan, à droite, l'abside de la chapelle la plus ancienne. — A noter: le système des voûtes en berceau originales; le chapiteau de l'arcade de l'avant-chœur; tout à gauche, l'amorce de l'arcade, emplacement du monument funéraire du prieur Henri de Sivrrier; — la maçonnerie de l'abside, VI<sup>e</sup> S. ou VII<sup>e</sup>. —



Eglise de Romainmôtier.

Extrémité Nord-Ouest de la nef, Xe S.; l'appareil original bien visible à l'extrémité occidentale, entre les deux piliers; à droite, le mur du bas côté, fortement en talus, a été repris jusqu'au niveau des fenêtres.



Eglise de Romainmôtier.

Narthex, étage inférieur; — à droite au fond, partie inférieure de la façade occidentale de l'église du X<sup>e</sup> S. —



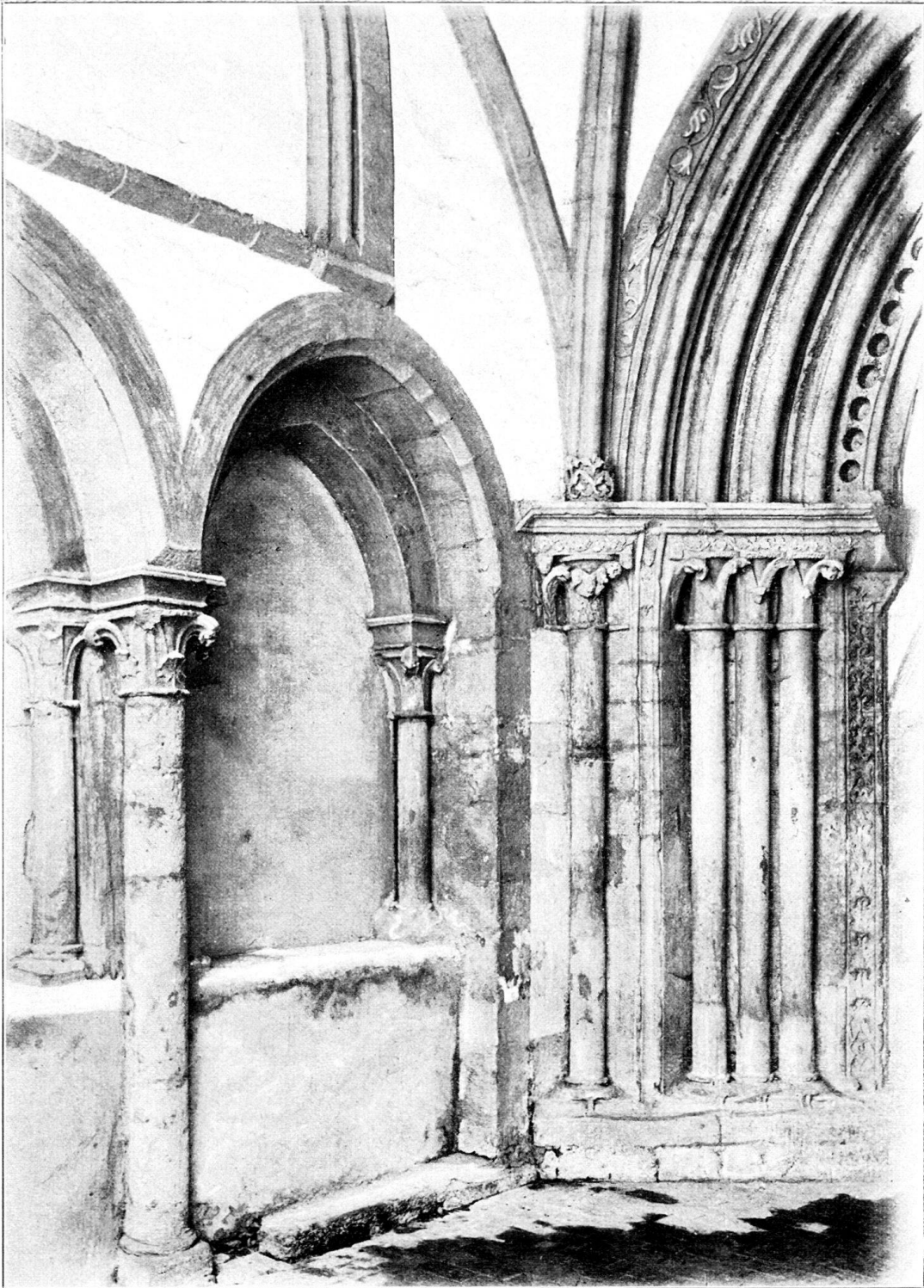
Eglise de Romainmôtier.

Narthex supérieur, vue prise du Sud-Est vers le Nord-Ouest. — Les rainures verticales dans les piliers proviennent des subdivisions du grenier, établi au XVI<sup>e</sup> S. par les Bernois. —



### Eglise de Romainmôtier.

Narthex supérieur, vue prise de l'Ouest vers l'Est. — Paroi du fond: la bande murale est, l'angle de la façade occidentale du X<sup>e</sup> S., la petite fenêtre noire est dans le retour d'angle du Narthex; noter la différence d'appareils; au dessus de la grande niche de l'autel, la fenêtre supérieure de la façade du X<sup>e</sup> S., coupée par les voûtes du Narthex. — Les rainures verticales dans les piliers proviennent des subdivisions du grenier, établi au XVI<sup>e</sup> S., par les Bernois.



Eglise de Romainmôtier.

Porche XIII<sup>e</sup>, côté Nord. Photographie de M. Max van Berchem faite avant les travaux d'exploration, les baies latérales sont encore murées.