

**Zeitschrift:** Anzeiger für schweizerische Altertumskunde : Neue Folge = Indicateur d'antiquités suisses : Nouvelle série

**Herausgeber:** Schweizerisches Landesmuseum

**Band:** 5 (1903-1904)

**Heft:** 4

**Rubrik:** Mitteilungen der Kantonalen Altertumssammlungen

### **Nutzungsbedingungen**

Die ETH-Bibliothek ist die Anbieterin der digitalisierten Zeitschriften auf E-Periodica. Sie besitzt keine Urheberrechte an den Zeitschriften und ist nicht verantwortlich für deren Inhalte. Die Rechte liegen in der Regel bei den Herausgebern beziehungsweise den externen Rechteinhabern. Das Veröffentlichen von Bildern in Print- und Online-Publikationen sowie auf Social Media-Kanälen oder Webseiten ist nur mit vorheriger Genehmigung der Rechteinhaber erlaubt. [Mehr erfahren](#)

### **Conditions d'utilisation**

L'ETH Library est le fournisseur des revues numérisées. Elle ne détient aucun droit d'auteur sur les revues et n'est pas responsable de leur contenu. En règle générale, les droits sont détenus par les éditeurs ou les détenteurs de droits externes. La reproduction d'images dans des publications imprimées ou en ligne ainsi que sur des canaux de médias sociaux ou des sites web n'est autorisée qu'avec l'accord préalable des détenteurs des droits. [En savoir plus](#)

### **Terms of use**

The ETH Library is the provider of the digitised journals. It does not own any copyrights to the journals and is not responsible for their content. The rights usually lie with the publishers or the external rights holders. Publishing images in print and online publications, as well as on social media channels or websites, is only permitted with the prior consent of the rights holders. [Find out more](#)

**Download PDF:** 27.12.2025

**ETH-Bibliothek Zürich, E-Periodica, <https://www.e-periodica.ch>**

schnitzter Maske, Luzern. — Kleiner hölzerner Haspel mit Rollensäule und Zinneinlage auf dem Boden in Form eines Herzes mit Anker und Kreuz, Luzern. — Flachshechel mit Stachelkranz, bezeichnet: „K. M. H. W. Z. Z. 1736“, Kt. Zürich. — Kleines Tivolispiel mit spiralförmigem Kugellauf und geschnitztem Kopf. — Ein anderes mit geschnitztem Akrobaten, Zug.

Sechs flache, blau gemalte Ofenkacheln mit Landschaften, eine bezeichnet: Meister Joseph Antoni Fuchs Haffner in Einsiedeln 1787“, von einem Ofen in Einsiedeln. — Kleines, cylindrisches Butterfaß von Langnauer Fayence, innen glasiert, datiert 1769, samt Deckel und Stöpsel. — Grauer Steinguthumpen mit blauen Sternen, Pruntrut Fabrikat.

Glasgemälde: Butzenscheibchen mit Wappen der Abtei St. Gallen, Anfang des 18. Jahrhunderts. — Konisches Trinkglas mit Henkel und Emailmalerei: „Jetzt hab' ich Zeit“. — Glasflasche mit Emailmalerei: „Ich liebe die Freiheit“. — Gläserner Stechheber mit Henkel, Muri.

Silberner Weibel-Schild mit Zuger Wappen, bezeichnet: „Zollamt“.

Schmiedeisernes Oberlichtgitter mit Band- und Rankenornament, Louis XV, Zug. — Waffeleisen für Hohlgebäck mit Holzgriff, Lenzburg. — Rundes Waffeleisen mit Wappen: „Mauriz Gloos, der Zit Vogt zuo Keiserstuol, Maria Gloosin, ein geborne Locherin 1782“.

Russische Flintschloßpistole, bezeichnet: „Tula 1792“, aus der Schlacht von Zürich 1799. — Kosakensäbel mit geschnittenem Messinggriff, gefunden im Kanton Glarus, von Suwarofs Alpenübergängen. — Uniformfrack eines Musikers eines französischen Schweizerregiments.

Leinene, fein gefältelte „Plätzliosen“ mit Preßmuster, Emmental. — Gestrickte und gemusterte Zipfelmütze, Emmental. — Braunlederner Kinderschuh mit Ristlappen und dicker Sohle, Zürich.

**19. Jahrhundert.** Uniform eines Genfer Kavalleristen, bestehend aus Frack, Hose, Aiguillettes, Tschako, hölzerner Feldflasche samt Kiste, bezeichnet: „M. Guignard. — Offiziersdegen mit messinggeschnittenem und vergoldetem Griff, auf dem Stichblatt die Fahnen der 22 schweizerischen Kantone, ca. 1820/30. — Pferdesattel mit gepreßtem Wappen von Zürich und der Bezeichnung 1804, Mühlerad. — Kleiner Taschenkielfederschneidapparat.

Herrenweste von hellgelbem Flanell mit bunter Seidenstickerei, Windenblumenmuster. — Aufsteckkamm von Bein mit vergoldeter Bronzeapplikation.

Große Bronzemedaille von Jean Kauffmann auf Dr. Arnold Ott, dem Dichter des Dramas „Karl der Kühne und die Eidgenossen.“



## II. Kantonale Altertumssammlungen.

**Aarau. Kantonales Antiquarium.** Neue Erwerbungen. Gotischer Altar aus Herznach. — Römische Architekturfragmente (Marmorgesimsstück, Marmor- und Porphyrrplatten), Scherben, eine eiserne Gabel vom Murhübel in Ober-Kulm. A. G.

**Avenches. Musée.** Les fouilles de la Conchette ont été recommencées à la fin d'octobre; pendant bientôt quatre mois, deux et trois ouvriers ont constamment travaillé. Plus de cent cinquante objets divers ont déjà été placés dans le musée cantonal d'Avenches. Nous nous contenterons de citer les objets les plus intéressants. 1<sup>o</sup> *une grande amphore*, malheureusement fragmentaire, dont la pointe a 30 centimètres jusqu'à la panse, tout à fait semblable à une de celles qui ont été trouvées à Nyon (voir Indicateur des antiquités suisses 1904, Nr. 2/3, p. 220, figure 66 a), c'est aussi le seul exemplaire de cette espèce que possède le musée d'Avenches. 2<sup>o</sup> *un joli vase intact* de poterie fine avec dessins, hauteur 13 centimètres, largeur au haut 8 cent. (fig. 84). 3<sup>o</sup> *les restes d'une grande chaudière* en plomb, fondue pendant l'incendie, pesant plus de 20 kilos 4<sup>o</sup> *un fragment en marbre blanc* d'une plaque de revêtement avec de très belles fleurs; depuis bien des années on n'avait

plus trouvé de plaques ornementées. 5° *La partie supérieure* d'un jet d'eau en bronze, hauteur 10 cm., au bas deux petits trous opposés pour clous, il reste encore un de ces clous, diamètre 85 m m. 6° *une poignée en bronze*, longueur 11 cm., avec les deux tenons. 7° *une chaînette* à mailles très fines en bronze, longueur 12 cm. 8° *une jolie fibule en bronze, ornementée*, forme élevée. 9° *un charmant objet* en bronze, formé de deux petites coupes opposées et réunies par un pied, rappelant les anciennes salières métalliques dont la coque,

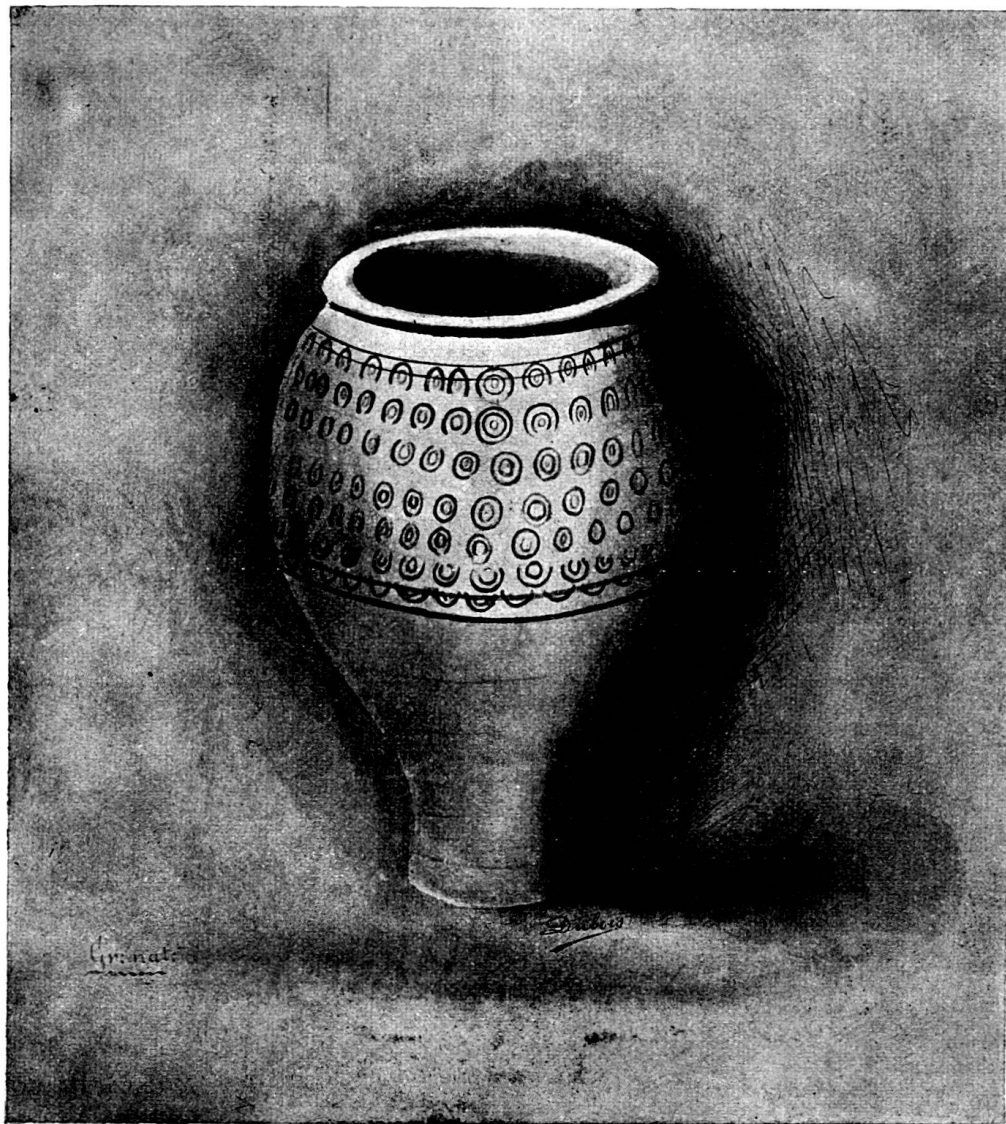


Fig. 84. Vase en poterie fine trouvé à Avenches.

Dessin de P. DUBOIS.

pareille des deux côtés, pouvait servir de pied ou de contenant, probablement un coquetier. 10° *une table en marbre rosé, teinté en blanc* dont les nombreux fragments ont été recueillis et collés avec soin, et qui placés dans un cadre forment un tout fort élégant de 65 cm. de large et de 39 cm. de haut (fig. 85); au bas et au haut sont tracées deux lignes parallèles, au milieu de la ligne inférieure se trouve une grande demi-circonférence et de chaque côté six petits demi-cercles, au centre de la ligne supérieure en face de la grande demi-circon-

férence, se trouve une grande circonférence et de chaque côté six petits cercles. C'est une table de jeu, probablement le *ludus duodecim scriptorum*, espèce de tric-trac. Nous avons aussi trouvé un des jetons en marbre de ce jeu, un *calculus* (fig. 86). Cette trouvaille est une bonne fortune pour notre Musée. Nous ne sachons pas que d'autres musées d'antiquités en possèdent de pareille. 11° 49 *pilotis bien conservés* qui formaient la base d'un mur de deux mètres de haut, placés en rond, au milieu de ces pilotis avaient été posés d'énormes cailloux. Il est rare de trouver de pareils pilotis dans l'intérieur de l'ancienne ville. 12° *un très joli médaillon à parfum, en bronze* en forme de coeur ayant un bouquet sur le couvercle, au-dessous trois trous en triangle, longueur 40 m/m., largeur 25 m/m. 13° *un timbre*

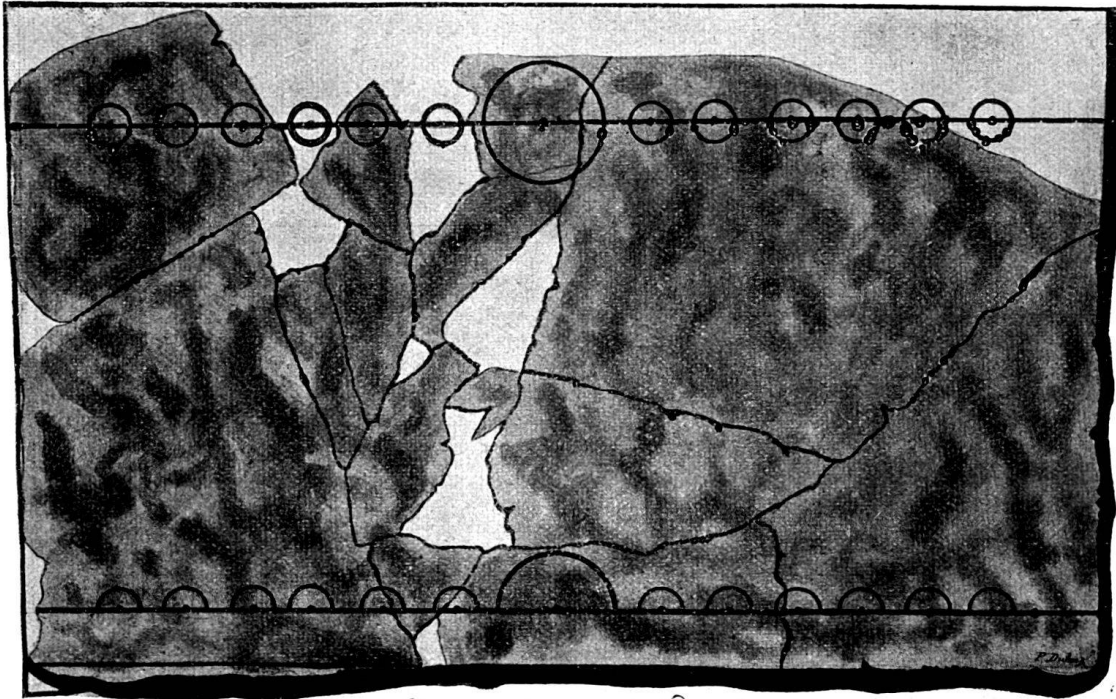


Fig. 85. Table de jeu romaine, trouvée à Avenches.

Dessin de P. DUBOIS.

*en bronze*, forme de coupe, lignes circulaires, hauteur 40 m/m., diamètre 95 m/m. 14° *une mosaïque* que le Conservateur sortira, dès que le temps sera favorable. Il a l'intention de la placer sous le hangar du Musée, si possible, dans la position qu'elle occupe sur le terrain, pour donner au public une idée plus exacte de ces remarquables monuments de l'art antique. Il est regrettable qu'il ne soit pas possible de laisser les mosaïques sur le terrain même où elles sont découvertes. 15° *une jolie clochette en bronze quadrangulaire*, sans battant, avec anneau de suspension et, ce qui intéressera surtout les archéologues, 16° *un fragment d'inscription*, largeur de ce fragment 28 cm. hauteur 19 cm. épaisseur du marbre 38 mm.; à la première ligne, le bas d'un V et les lettres LIVS et le bas d'un A, les lettres de cette ligne ont 68 mm.; à la seconde ligne . . . LLAME et le fragment d'un T, les lettres de cette ligne ont 58 mm.; en dessous se trouve la partie supérieure d'un F et peut-être d'un T. Ce fragment d'inscription a été



Fig. 86. Calculus trouvé à Avenches.

trouvé en extrayant un mur qui longeait la mosaïque. Après l'enlèvement de la mosaïque les travaux seront repris dans cet endroit dans l'espérance de pouvoir compléter cette inscription dont les lettres sont d'une belle époque. Les ouvriers qui ont recommencé leurs travaux dans l'endroit où les fouilles avaient commencé en octobre, ont rencontré un aqueduc qu'ils ont cherché à démolir, mais ils ont dû y renoncer vu son extrême dureté et aussi à cause de l'eau qui gênait leurs travaux; cet aqueduc borde une route de quelques mètres de large, parallèle à la grande route de Lausanne à Berne. Avant les pluies plusieurs mètres de beau gravier ont été extraits de cette route romaine, mais les eaux ont été si abondantes qu'on a dû suspendre momentanément ce travail. Rappelons en terminant que c'est de la Conchette que proviennent les remarquables objets qui contribuent à la richesse du Musée d'Avenches: les deux curieuses amphores cannelées contenant les dattes et les olives, 1871; les deux statuettes en bronze, de l'acteur tragique et du gladiateur trouvées pendant les fouilles de 1866; un beau fragment d'une statuette de Silène en marbre blanc, tenant de la main droite une corbeille renfermant des fruits, trouvé à la même époque; la plume à écrire avec l'étui qui la contenait, trouvée en 1864; plusieurs strigilles en bronze cannelées; un gobelet en argent; un autel voué aux dieux des carrefours; deux chapiteaux corinthiens; l'inscription trouvée en 1869 sur l'emplacement de la Schola d'Otacilius et les nombreuses inscriptions étalées sous le hangar qui sont encore l'objet de constantes recherches de l'habile épigraphiste M. W. Wavre, conservateur du Musée d'antiquités de Neuchâtel.

*J. Jomini, conservateur du Musée.*

**Basel. Historisches Museum. Erwerbungen im IV. Quartal 1903. A. Geschenke:**  
 17 römische Fundstücke aus Basel. — 5 Kirchensitztafeln aus Basel, 18. Jahrh. — 44 römische Fundstücke aus Augst. — Eiserne bemalte Geldkassette, 17. Jahrh. — Grünglasierte Ofenkachel, 16. Jahrh. — Oelbild mit dem heiligen Michael, 17. Jahrh. — Oelbild mit dem heiligen Michael, datiert 1713. — Fahne mit dem Stadtwappen von Hagenau, 19. Jahrh. — 3 Pfeilspitzen und eine eiserne Lanzen spitze, gefunden auf Ruine Reifenstein, 14. Jahrh. — Bronzemedaille auf den Untergang Polens 1831. — Bronzemedaille auf den Einzug Karls X. in Mülhausen, 19. Jahrh. — Silberne Medaille auf die Huldigung der badischen Pfalzgrafschaft 1803. — Griechische Kupfermünze von Ptolomäus I., Je eine Goldmünze des Königs Sigismund und Mathias von Ungarn, 15. Jahrh. — Goldmünze der Niederlande von 1777. — Goldmünze von Papst Clemens XII. 1732. — Belgische Silbermünze mit flämischer Aufschrift 1901. — Goldwage aus Genf von 1702. — Hölzerner Becher aus dem Wallis, 18. Jahrh. — Vorsatzpapier in bunten Farben und Gold gepreßt, 18. Jahrh. — Nußknacker aus Buchsbaumholz, 17. Jahrh. — Hölzerner Gebäckmodel, mit der Opferung Isaaks, 17. Jahrh. — Hölzerner Gebäckmodel, mit säugendem Wildschwein, 18. Jahrh. — 15 türkische Münzen, 19. Jahrh. — Preussischer Reichstaler von 1772. — Französische Silbermünze Ludwigs XIII., 17. Jahrh. — Schwedische Silbermünze Karls XIV., 19. Jahrh. — Kupferne Medaille auf die Errichtung der Julisäule in Paris, 19. Jahrh. — Kreisrunder Kalender aus Messing, 17. Jahrh. — Zwei Bodenfliese, 16. Jahrh. — Hölzernes und bemaltes Taschenaltärchen, 17. Jahrh. — Seidenes Briefmappchen, ein Paar Puppenstrümpfe, ein Paar Puppenhandschuhe, Formeisen für Rosenküchlein, 19. Jahrh. — Standuhr, Messinggestell mit stählerne-m Zifferblatt, 18. Jahrh. — Geschützrohr aus Bronze, 16. Jahrh. — Abgeschnittenes Mittelstück einer Basler Kanone, 16. Jahrh. — Römisches Löffelchen aus Bronze. — Ein Bund altes Schmiedeeisen in Originalpackung, im Rhein gefunden. — Bronzetafel vom Käppelijoch von 1840. — Ellstab aus Holz von 1809. — Uniform und Ausrüstung eines eidg. Obersten, 19. Jahrh. — 3 Gewehre nach System Brilaz-Burnand, Peabody, Milbank-Amsler, 19. Jahrh. — Wanduhr mit bemaltem Zifferblatt, 18. Jahrh. — Silberner Becher von 1807, aus dem Besitz der Gesellschaft der XVIII Freunde. Krieger mit Speißbündel, Holzschnitzerei von Abart, diente zur Aufbewahrung obigen Bechers, 19. Jahrh. — Rote Ledermappe mit Aktenstücken der Gesellschaft der XVIII Freunde, 19. Jahrh. — Fayenceschüssel mit weißer Glasur und blauem Dekor von 1766. — Alkovenverkleidung aus Eichenholz mit geschnitztem Aufsatz, 18. Jahrh. — Acht römische Fundstücke aus Aventikum. —



Fünf alte Kartenspiele, 19. Jahrh. — Leinenes Kinderhäubchen mit Perlenstickerei, 18. Jahrh.

*B. Ankäufe:* Hellebarde mit geätzten Ornamenten, 17. Jahrh. — Kegelförmiger Tonstempel mit Baselstab, 18. Jahrh. — Vergoldete Bronzemedaille mit dem Kopf Napoleons I., 19. Jahrh. — Nürnberger Taufbecken aus Messing, 15. Jahrh. — Acht hölzerne Gebäckmodel aus dem Kloster Scholastika in Rorschach, 18. Jahrh. — 43 Siegelstempel aus den Klöstern Rheinau und Katharinenthal, 14./18. Jahrh. — Geschliffenes Bowlenglas aus dem Gasthof zur Krone in Basel, 18. Jahrh. — Zwei massive Bronzeleuchter, Louis XIV, 17. Jahrh. — Fayenceschüssel mit hellblauer Glasur, ein Paar Pistolen mit Feuersteinschloß, 18. Jahrh. — Zwei Glocken aus der Kirche zu Liestal, die eine 15. Jahrhundert, die andere datiert 1612. — Waffeisen von 1624 mit den Wappen Truchseß von Wolhusen, Tegelin von Wangen, von Rust und von Reinach. — Rundscheibe von 1538 mit den Wappen Erlach-Mülinen. — Rundscheibe von 1547 mit den Wappen Dießbach-Erlach. — Rundscheibe mit den Wappen Erlach-Velga. — Rundscheibe mit dem Wappen Offenburg, 16. Jahrh.

**Basel. Öffentliche Kunstsammlung. Erwerbungen im Jahre 1903 an alten Gemälden und Zeichnungen.** 1. *Tod der Maria.* Gemälde von *Hans Holbein d. Ä.* Das imposante, vornehmlich auch koloristisch reizvolle Tafelbild wurde vom Künstler unter der erst kürzlich nachgewiesenen Beihilfe seines Bruders Sigmund (v. Repert. f. Kunstwissenschaft XXVI pag. 511) in den ersten Jahren des 16. Jahrhunderts für das Dominikanerkloster zu Frankfurt a. M. gemalt. Der Wert des Gemäldes wird noch durch die Tatsache erhöht, daß sich im Handzeichnungen-Kabinett der Basler Kunstsammlung verschiedene Studien zu den prachtvollen, die Komposition belebenden Charakterköpfen erhalten haben. — 2. *Bildnis des Johannes Oekolampad.* Oelgemälde von *Hans Asper.* Ein prägnantes Werk des berühmten Schweizer Porträtisten, das namentlich von einem hohen gegenständlichen Interesse ist, indem es den Urtypus der in Holzschnitt und Kupferstich massenhaft verbreiteten Bildnisse des Basler Reformators darstellt. — 3. Miniaturbildnis des Darmstädter Malers Joh. Conr. Seekatz. Eines der seltenen Werke des namentlich in Frankreich hochgeschätzten Basler Malers *Phil. Jac. Loutherburg* (1698–1768). — 4. Pferdestück. Oelgemälde von Conrad Geßner. — 5. 24 Scheibenrisse von oberdeutschen und schweizerischen Malern des 16. Jahrhunderts. (Vertreten sind: Hans Baldung, Tob. Stimmer, Lindtmair, Ludwig Ringler etc.) — Es wurde *deponiert* von Herrn *Christoph Socin*: 6. Lebensgroßes Bildnis des Bürgermeisters Emanuel Socin in ganzer Figur. Das stattliche Ceremonienbildnis galt früher als Hauptwerk des Gregorius Brandmüller, es stammt jedoch sicher von der Hand des Joh. Rud. Huber, des einst weitberühmten Basler Meisters vor der Wende des 17./18. Jahrhunderts. Huber führt das Bild in seinem noch erhaltenen Rechnungsbuch in folgender Weise an: „1707 Mai 24. hab Ihr Ehrsam Weisheit, Herrn Burgermeister Socin contrafeyt. Groß. Ganze Statur. 41 N. Thlr.“

**Bernisches historisches Museum. IV. Quartal 1903. Historische Abteilung. Geschenke:** Schwarzroter Mantel eines Standesweibels, Ende 18. Jahrh. — Weibelschildchen mit dem Berner Wappen, Ende 18. Jahrh. — Kleines geschnittes Berner Wappen. — Knebelspieß, 16. Jahrh. — Hellebarde, sog. Halbmond, mit langer, vierkantiger Spitze. — Komplette Ausrüstung eines Obersten i. G. — Kupferstich, Ansicht Berns im 17. Jahrh. — Oelbild: Junge Dame um 1760–1770. — Miniaturporträt eines Unbekannten von ca. 1799. — Tonstatuette von Samuel Hopf, Pfarrer in Bern 1762–1787, ausgeführt von Val. Sonnenschein. — Relief von Schloß und Städtchen Laupen um 1840, Maßstab 1:500. Nach einem Plane von 1813 und Zeichnungen ausgeführt von J. R. Ryser. — Rundscheibe in schwarz und gelb, stark verrostet: Hellebardier mit Frau, bez. Michel Murer 1570. — Drei Ofenkacheln, farbig bemalt, 18. Jahrh. — Glättapparat, bestehend in einer Flasche mit breitem, etwas konvexem Boden, 18. Jahrh. — Korkzieher mit Silbergriff, in Silberscheide, 18. Jahrh. — Küchenmörser mit Reliefverzierung, Bauerntanz, 17. Jahrh. — Apothekermörser aus schwarzem Marmor. — Abgüsse von Gebäckmodeln. — Vier gravierte Perlmutterplättchen. — Fläschchen aus rotem Glas mit Ornamenten. — Kinderjäckchen und Häubchen, gestrickt

und mit farbigen Glasperlen besetzt, 18. Jahrh. — Haube aus farbig geblümter Seide mit Goldborten, 18. Jahrh. — Silberhäubchen zur Baselbietertracht. — Drei Frauenhemden zur alten Berner Tracht mit rotgestickten Bordüren. — Zwei Roßhaarhauben. — Fächer mit Handmalerei, Griff aus Elfenbein mit Perlmuttereinlagen, 18. Jahrh. — Zwei Halskrausen, zum alten Berner Pfarrornat gehörend. — Fragment eines Bettbehangs von weißer Leinwand, mit roter Seide bestickt, darauf die Wappen Thormann und Wurstenberger, 1647. — Beutel in Form eines Körbchens, getrickt und mit Glasperlen besetzt, Ende 18. Jahrh. — Chenillestickerei: Tempelchen mit Brücke. — Stethoskop ältester Form, von 1840. — Zwei Köpfe von Saiteninstrumenten, sog. Viola d'amour, Schnitzerei von ca. 1500, einen Löwenkopf und einen Amor darstellend. — Carte de la Suisse Romande, par H. Mallet 1781. — Schreibkalender für 1757, gedruckt zu Zug bei Blunsi. — Jährlicher Hausrath oder N. u. A. Kalender, Zürich, Bürkli, 1797. — Helvetischer Kalender für 1799, Trogen, Sturzenegger. — Sonnenszirkel oder Rosiuskalender für 1802, Bern, Haller. — Berner Wochenblatt 1823, Nr. 19–29. — Farbige und goldgedruckte Vorsatz- oder Umschlagpapiere, 13 verschiedene Muster. — Piscatorbibel von 1684. — Plan zur Defension der Baselschen Gräntzen, Kartenzeichnung von 1789.

*Ankäufe:* Drei Matrizen für Ofenkacheln, datiert 1655 (Fortitudo, Mars, eine Pilasterfigur). — Kleine Säule mit Renaissancekapitell, 16./17. Jahrh. — Mobiliar, bestehend aus Sofa und sieben Sesseln, Stil Louis XV., mit altgestickten Ueberzügen. — Schrank von Kirschbaum, mit flachgeschnitzten Feldern, datiert 1796. — Koffer mit Wappen und Monogram, datiert 1680, reich beschlagen. — Wandschränkchen mit Fratzen, 17. Jahrh. — Stabell mit Schieblade, eingelegt, 18. Jahrh. — Schiefertafel, zusammenlegbar, datiert 1769. — Figurengruppe aus Zürcher Porzellan, Fischer und Fischermädchen. — Vier Teller von Nyon-Porzellan, Nelken und Dekor. — Heimberger Wasserkrug mit farbigem Ornament auf schwarzem Grund. — Messer mit Silberbeschlüge, auf der Kappe graviert das Wappen Fischer. — Gabel mit kleeblattförmigem, durchbrochenem Silbergriff. — Bronzepfännchen, bez. A. Z. 1666. — Hirtenpeitsche aus dem Einfischtal. — Stangenzaum alter Form. — Eiserner Zirkel mit einfachem Ornament, Schenkel 78 cm. — Lottospiel, sog. Loto-Dauphin, 18. Jahrh. — Schweizertrachten, 22 Blätter, von F. N. König, um 1810. — Tschako der Waadtländer Kavallerie, Ord. 1845. — Tschako der Waadtländer Infanterie, Ord. 1845.

*Archäologische Abteilung. Geschenke:* Neolithische Scherben aus dem Pfahlbau Inkwil. — Vereinzelte Belegfunde zur Vorgeschichte des Oberaargau. — Grabfund von Groß-Höchstetten. — Serpentin-Reibstein von Oberbipp. — Grabfund von Bern. — Grabfund von Salgesch (Wallis). — Gipsabguß eines römischen Marmor-Mörserchens aus dem Kanton Bern. — Bronzenadel und Fischangel von der St. Petersinsel. — *Ankäufe:* Bronzene Lanzen spitze von Attiswil. — 2 Bronzenadeln und ein Angelhaken aus dem Bielersee ob Gerlafingen. — Bronzering, Kahnfibel und Nutenkelt von Orpund. — Bronzene Lanzen spitze und Dolchfragmente aus Rügen. — Tessiner Funde aus einem Gräberfeld bei Stabio (Inhalt von 12 Gräbern). — Alemannisches Tonringlein von Langenthal.

*Münzkabinett:* Bundesmünzen von 1903. — 5-Franken 1886 (Essai). — Berner Dublone 1794. — Berner Taler 1548 (Geschenk). — Aargau: 5-Batzen 1826. — Tann: Doppelvierer o. J. (Geschenk). — Berner Sechszehnerpfennig von Dassier-Mörkofer (Geschenk). — Stampferscher Schaufpfennig (Samariterin). — 15 kantonale offizielle Schützenfest-Medaillen der letzten Jahre. — H. Moser-Plaquette von Kautsch. — Gedächtnismedaille von Vögeli-egg. — Tir du Village Suisse Genève 1896 (Geschenk). — C. Graebe-Plaquette von H. Frei.

**Burgdorf Rittersaalverein.** *Erwerbungen* in den Jahren 1901 und 1902: Decke des letzten spätgotischen Zimmers in Burgdorf samt Gipsabguß nach einer der dazu gehörenden geschnitzten Balken und Konsolen. — Pfahlbausammlung aus Yverdon. — Gotische Ofenkacheln aus dem 15. Jahrhundert, ausgegraben im Keller unter dem Assisensaale des Schlosses in Burgdorf. — Diverse Medaillen und Münzen, die bis dahin deponiert waren. — Fünf Waffen. — 16 Möbel und Hausgeräte, worunter ein mittelalterlicher Bratspieß und ein

eiserner Pfannenknecht, Zinnkanne, Zinnschüssel, eisernes Hängelämpchen, Taschenmesser mit Gabel 1789, zwei Bretzeleisen 17. Jahrhundert.

*Geschenke.* Zwei eingerahmte Bilder. — Schrank von ca. 1800. — Truhe. — Goldene Damenuhr von ca. 1800 in Schachtel mit reich geschmücktem Deckel. — Auf Holz gemaltes Grimmwappen. — Kleiner beweglicher Ofen für glühende Kohlen in Form einer großen Suppenschüssel, 18. Jahrh. (Aus dem Berner Volksfreund, Burgdorf, 16. Dez. 1903.)

**Frauenfeld. Thurgauische kantonale historische Sammlung.** Zuwachs seit 1. Oktober 1903: Feldflasche in Gestalt eines Kürbisses; Feldflasche aus Holz, bemalt, 18. Jahrh. — Denkmünze aus dem Hungerjahr 1816/17. — Eine Taschensonnenuhr. — 2 große, grün-glasierte Oelkrüge. — Schmiedeeiserne Zimmertüre mit Springschloß. — Je eine silbervergoldete, silberne und bronzene Medaille der VII. schweizerischen landwirtschaftlichen Ausstellung in Frauenfeld, 1903. — Kopie des Vertrags zwischen Kaiser Maximilian und den Eidgenossen betreffend Abtretung der Jurisdiktion im Thurgau an letztere. — Brief des Lecartier, Commissaire du Gouvernement près l'Armée de la République française en Suisse aux députés de la Ville de Frauenfelden betreffend Wahl Frauenfelds zum Kantonshauptort. Aarau, le 27 Germinal, An 6 de la République. — Irdene Gemüseplatte, bemalt, mit Spruch. — 10 Städtebilder. — Verschiedene Münzen. — Goldwage mit vollständigem Gewichtssatz. — Satz alter schweizerischer Gewichte. — Silberne Weinwage in harthölzernem Etui. — Drei Thurgauer Radhauben, wovon 1 schwarz und 2 mit geblühten Mustern. — Zinnerne Kanne zur Aufnahme von Taufwasser, 1744. — Zürcher Batzen, 1640. — Messingener Maßstab für Geschütze und Geschosse. — Leineweber-Handwerkgerätschaften (Webstuhl mit allem Zubehör. —  $\frac{1}{4}$  Taler, Kanton Basel, 1740. — Regimentsbüchli der Stadt Frauenfeld, 1756; Frauenfelder Statuta, so enthalten: 1a. Öffnung der Stadt Frauenfeld, b. Enderung derselben Ao 1609 und 1724, c. Ordnung der Policey de Ao 1609; 2. Neuen Bürger Pflichten; 3a. Burgeren und Söldneren Eyd, b. Gerichtsunterthanen Eyd; 4. Stattebrächts kurzer Zusammenzug. — Abguß eines Siegels des Abts der Reichenau, 1518. — 1 Batzen, 1624, Zürich; zwei Angster o. J., Zürich; Angster 1816, Einsiedeln; Schüsselpfennig o. J., Stadt St. Gallen. — Drei Kanonenkugeln aus dem Jahr 1799. — Kreuzer o. J., Stadt Konstanz; kleine Bronzemünze von Konstantin. — Bild des Generals Dufour mit seinem Stab, 1847. — Zwei Fechtmasken; lederner Schrotbeutel.

**Genève. Société auxiliaire du Musée.** La Société auxiliaire du Musée de Genève vient de faire don à la ville de Genève de nombreux objets destinés au futur Musée et qui proviennent soit des acquisitions de la Société elle-même et du fonds Vieusseux soit des dons faits à la Société par ses membres. — Sans entrer dans le détail de ces collections qui comprennent 187 groupes d'objets et pièces isolées il sera permis d'indiquer sommairement qu'elles se composent des ensembles suivants. Archive du groupe de l'Art ancien à l'exposition nationale suisse de 1896 comprenant des descriptions détaillées de tous les objets exposés, pièces de costumes suisses, uniformes et broderies, pendules, montres et argenterie de Genève, étains français et suisses, peintures et aquarelles, meubles, panneaux, statuettes, cadres de glaces en bois sculpté et gravé, collection de meubles, cassettes et objets en mosaïque de paille, collection de porcelaines et faïences suisses, collection d'objets divers italiens provenant de Sicile, collection de verrerie suisse, verres gravés et taillés, etc., collection de mobilier de chalet, armes à feu, armes blanches et objets d'équipement, cachets, six vitraux suisses, fers forgés de Genève, cheminée en marbre de Genève, etc. — Parmi les pièces les plus remarquables nous devons signaler: 1° Une pendule circulaire en argent et cuivre, de Genève, signée Millenet, 1712–1713, qui vient d'être reproduite dans *Nos Anciens*. — 2° Un tableau peint sur bois représentant la Vierge et deux saints (fin du XV<sup>e</sup> ou commencement du XVI<sup>e</sup> siècle) provenant de la Vallée d'Evolène, en Valais. — 3° Un vitrail aux armes de François d'Allinges, seigneur de Coudrée, daté de 1561. (Collection Ducoin.) — 4° Un vitrail aux armes de Gaspard de Genève, seigneur de Labastie-Lullin, provenant de Fribourg et daté de 1584. — D'après le dernier rapport, de 1897 à 1902 la Société auxiliaire du Musée a acheté pour 30,000 fr. d'objets. En outre la valeur des dons



en natures qui lui ont été faits se monte à 5000 fr. Elle disposait le 31 décembre dernier d'un capital de fr. 59,760.65 y compris le fonds Vieusseux.

(La Tribune de Genève, 10 décembre 1903.)

**Neuchâtel.** Le **Musée Historique de Neuchâtel** a reçu les dons suivants. Théière, sucrier, pot à lait et bol en ancienne porcelaine de Frankenthal de 1770. — Une chaîne de montre zurichoise en argent de 1750. — 1 verre gravé avec monogramme ayant appartenu vers 1840 à Frédéric Guillaume III. roi de Prusse. — 1 ménage d'enfant en fonte de fer époque de 1830. — 1 jeu ancien de 1806 avec cartes géographiques. — 1 plaque de cheminée (contre-feu) en fonte de fer avec la construction de l'Arche de Noë 16<sup>e</sup> siècle. — 1 portrait à l'huile du chancelier Favarger, peint par Belz en 1835. — 1 couvert de voyage: couteau, cuiller et fourchette avec étui du 18<sup>e</sup> siècle. — 1 ancienne malle de voyage, milieu du 19<sup>e</sup> siècle. — Fourneau portatif en faïence décorée dit *Covet* 18<sup>e</sup> siècle. — 1 livre de comptes de 1811 relié en parchemin. — 1 cadran solaire de Jean Sibelin à Neuchâtel 1710. — 3 bagues argent milieu du 18<sup>e</sup> siècle. — 1 messe-papiers avec reproduction du sceau du régiment de Meuron. — 1 ancien jeu de tarot neuchâtelois de Rochias. — 1 aune-étalon de 1783. — Le chapeau et 2 chabraques du général de Perregaux blessé mortellement à la Prise de Constantine en 1837. — Divers documents anciens imprimés, très intéressants pour l'histoire neuchâteloise.

**Achats.** 1 Tabatière neuchâteloise en argent, fin du 18<sup>e</sup> siècle. — Verrerie gravée de la Verrerie du Doubs, fin du 18<sup>e</sup> et commencement du 19<sup>e</sup> siècle. — Spécimen de calligraphie neuchâteloise de 1797. — Vue du Pont de Thièle en couleur de 1780. — Lettres de bourgeoisie de Valangin de 1638 et 1740. — 3 montres neuchâteloises en argent 18<sup>e</sup> siècle. — 1 lit de poupée Louis XV. 18<sup>e</sup> siècle. — 1 cassette en bois sculpté de 1674. — 1 pistolet ancien du Val de Travers. — 2 fusils de De Brod à Cormondrèche 18<sup>e</sup> siècle. — Table et chaise en chêne 18<sup>e</sup> siècle; etc. etc.

Par suite du départ du Musée Ethnographique pour la villa Pury, une salle destinée aux costumes militaires vient d'être aménagée et sera prochainement ouverte au public.

**Solothurn Museum der Stadt. Historisch-Antiquarische Abteilung.** Zuwachs vom 1. Oktober bis 31. Dezember 1903 in chronologischer Reihenfolge. *A. Schenkungen schweizerischer Altertümer.* Messingener Siegelstempel mit Wappen der ausgestorbenen Patrizierfamilie Vesperleder. — Schmiedeeiserner Münzstempel (Zunftmedaille) mit Schild und Zahl XI. — Bemalter Kieselstein mit altem Trachtenbild. — Cliché in Holz, darstellend die Festhütte bei Anlaß des 13. eidg. Sängerfestes in Solothurn 1868, mit einer Beilage (Programm und Text und zwei Siegelabdrücke des Eidgenössischen Sängervereins 1843. — Auf Glas gemaltes allegorisches Gemälde sign. Hi. Beat ab Esch pinx, 1756. — 39 Stück verschiedene, aus alten Staatskalendern herausgeschnittene Wappen Solothurner Geschlechter, nebst einem Siegelabdruck eines unbekannten Wappens — Aufnahmediplom in den schweizerischen Schützenverein vom 2. März 1827. — Von Oberst J. B. Altermatt gezeichneter Plan der Stadt Solothurn und des Stadtbezirks vom Jahre 1822, lith. von Hr. Bienz, Sohn, in Basel. — Eine Armbrustfeilspitze, gefunden hinter dem Jesuitenhaus auf einem Kartoffelacker. — Altes Solothurner Maß aus Eichenholz mit schmiedeeisernen Beschlägen. — Gravierte Messingplatte mit Wappen des St. Ursenstiftes. — Weiße, blaubemalte, geschweifte Ofenkachel mit dem Namen und Wappen von Johannes Kaufmann und der Jahrzahl 1760. — Großes Türschloß aus Schmiedeeisen mit Falle, Griff, Unterlageblatt und Schlüssellochschild aus Messing mit schmiedeeisernem Schlüssel aus der Zeit Ludwigs XVI.

*B. Depositen.* St. Ludwigs-Ordenskreuz in Gold und Email. — Schreiben des französischen Feldmarschalls und ersten schweizerischen Flügeladjutanten des Herzogs von Bordeaux, und Inspektors der Schweizer-Regimenter in Frankreich de Gady an Hauptmann Din, Platzkommandanten von Solothurn, worin dem letztern angezeigt wird, daß ihn der König zum Ritter des St. Ludwigs-Ordens ernannt habe. — Medaille vom 10. August 1792, welche ebenfalls dem Hauptmann Din gehört hatte. — Silberne vergoldete Belohnungs-Medaille für die am Aufruhr des 2. Juni 1814 der Regierung treu gebliebenen Bürger Solo-

thurns, welche diesen Aufruhr niederzudrücken geholfen haben; diese Medaille wurde Herrn Martin Ruoff, Büchsenmacher verliehen. — Schreiben des Schultheißen und Raths der Republik Solothurn vom 7. Oktober 1814 an Herrn Martin Ruoff, Büchsenmacher, bei Anlaß der Uebersendung dieser Belohnungs-Medaille.

*C. Erwerbungen.* In Messing gestochener Siegelstempel mit eingraviertem Wappen der Solothurner Patrizierfamilie Schwaller, mit harthölzernem Griff. — Solothurner Groschen von 1562. — Backsteinfliese aus dem XVI. Jahrhundert. — Fundstücke (Heizröhrenfragmente, Freskenfragmente, ein Topf bemalt, Glas- und Bodenmuster etc.), von der römischen Villa in Dulliken.

Der Kustos: A. Glutz.

— *Kunstabteilung. Ankäufe.* Gregorius Sickinger, Maler, Kupferstecher und Formschneider von Solothurn (1558–1631): „St. Urs als Pannerträger“, Radierung, bezeichnet G. S. F. mit dem +; Einlage in einem Officium St. Ursi von 1641, gedruckt in Freiburg bei Wilh. Darbellay.

*Deposita.* Von der Gottfried Keller-Stiftung: „Grablegung Christi“ von O. Vaenius (Octavius van Veen.), 1558–1629. Oelgemälde auf Holz gemalt; Rückseite: „Sitzender Apostel“, grau in grau gemalt, beide ohne Monogramm.

*Zofingen. Museum.* Die Beisteuer der Gesellschaft zur Förderung der Museumszwecke kam im Jahre 1902/1903 ausschließlich noch der historischen Abteilung zu Gute. Daraus wurden u. a. eine Kollektion von Bildern des Malers Samuel Gränicher von Zofingen, 1758–1813 aus Deutschland und ein Wappenbild des Geistlichen Ritz in schönem holzgeschnitztem Rahmen erworben. Konserviert und restauriert wurden ein noch aus österreichischer Zeit stammendes Leinenpanner mit Reichsadler, eine von zwei Meistern der Schneider- und Kaufleutenzunft 1698 für die Zunftstube gestiftete und von Glasmaler Müller gefertigte Scheibe.



### III. Kleinere Nachrichten aus den Kantonen.

*Aargau. Baden.* Schon in den 90er Jahren wurden in Baden bei der evangelischen Kapelle Fundamente bloßgelegt, die auf ein römisches Militärhospiz schließen ließen. In der Nähe davon sind nun jüngst beim Bau des neuen Geschäftshauses des „Motor“ die Mauern eines andern römischen Gebäudes zum Vorschein gekommen. Sie sind 90 cm dick und zum Teil mit Wandmalereien versehen. Es konnten fünf Zimmer festgestellt werden, wovon das eine mit Heizeinrichtung versehen war. Ein feines, langes Messer und ein kleines Bronzebeschlag nebst einigen Münzen (darunter ein Vespasian) bildete die weitere Ausbeute. Während in dem nebenan gelegenen Militärspital eine Menge Fibeln, medizinische Geräte, Instrumente und sogar Medikamente gefunden wurden, kam in diesen Räumen nichts derartiges zum Vorschein.

(„Zofinger Tagblatt“, 26. April 1904.)

— Die Einwohnergemeinde *Baden* hat beschlossen, den alten Tagsatzungssaal, der gegenwärtig als Gerichtssaal dient, zu renovieren und es wurde hiefür ein Posten von Fr. 20,000 bewilligt. Die alte Dekoration des Saales ist in den 70er Jahren verständnislos mit einem Oelfarbenanstrich beseitigt worden. In diesem denkwürdigen Saale haben bekanntlich während vielen hundert Jahren die Boten der Eidgenossen ihre Tagsatzungen gehalten. Hier war es auch, wo am 7. September 1714 die Unterzeichnung des Friedensvertrages stattfand, durch welchen dem spanischen Erbfolgekriege ein Ende bereitet wurde

(„Oberraargauer Tagblatt“, 23. März 1904.)

— Der Eigentümer des Murhübels in *Ober-Kulm* (vgl. „Anzeiger“, Bd. IV, N. F., pag. 335) gräbt neuerdings auf seinem Territorium; von den nicht sehr bedeutenden Fundstücken werden Proben ins Antiquarium in Aarau verbracht. Weitere Gemächer, als die im letzten Berichte angegebenen zeigten sich nicht. Voraussichtlich wird der Eigentümer die Mauern beseitigen.

Dr. A. G.