

**Zeitschrift:** Anzeiger für schweizerische Altertumskunde : Neue Folge = Indicateur d'antiquités suisses : Nouvelle série  
**Herausgeber:** Schweizerisches Landesmuseum  
**Band:** 1 (1899)  
**Heft:** 4

**Artikel:** Das Gräberfeld von Cerinasca-Arbedo  
**Autor:** Ulrich, R.  
**DOI:** <https://doi.org/10.5169/seals-157068>

### **Nutzungsbedingungen**

Die ETH-Bibliothek ist die Anbieterin der digitalisierten Zeitschriften auf E-Periodica. Sie besitzt keine Urheberrechte an den Zeitschriften und ist nicht verantwortlich für deren Inhalte. Die Rechte liegen in der Regel bei den Herausgebern beziehungsweise den externen Rechteinhabern. Das Veröffentlichen von Bildern in Print- und Online-Publikationen sowie auf Social Media-Kanälen oder Webseiten ist nur mit vorheriger Genehmigung der Rechteinhaber erlaubt. [Mehr erfahren](#)

### **Conditions d'utilisation**

L'ETH Library est le fournisseur des revues numérisées. Elle ne détient aucun droit d'auteur sur les revues et n'est pas responsable de leur contenu. En règle générale, les droits sont détenus par les éditeurs ou les détenteurs de droits externes. La reproduction d'images dans des publications imprimées ou en ligne ainsi que sur des canaux de médias sociaux ou des sites web n'est autorisée qu'avec l'accord préalable des détenteurs des droits. [En savoir plus](#)

### **Terms of use**

The ETH Library is the provider of the digitised journals. It does not own any copyrights to the journals and is not responsible for their content. The rights usually lie with the publishers or the external rights holders. Publishing images in print and online publications, as well as on social media channels or websites, is only permitted with the prior consent of the rights holders. [Find out more](#)

**Download PDF:** 13.01.2026

**ETH-Bibliothek Zürich, E-Periodica, <https://www.e-periodica.ch>**

le groupement, mais encore davantage les liaisons par des rainures entre un certain nombre d'écuellen, nous démontrent de nouveau clairement, que ces sculptures avaient été exécutées dans un but bien déterminé. Lequel? En attendant que nous sachions la réponse à cette question, et à d'autres encore que ces antiquités très anciennes nous suggèrent, il est bon de les faire connaître et surtout de les conserver. Un beau jour le moment des conclusions viendra bien.

## Das Gräberfeld von Cerinasca-Arbedo.

Von *R. Ulrich*, Konservator des schweiz. Landesmuseums.

Tafel XI, XII, XIII, XIV.

(Schluss.)

### VII. Inventar des Gräberfeldes.

Das Inventar des Gräberfeldes lassen wir der bessern Uebersicht wegen nicht in arithmetischer Reihenfolge, sondern nach Fibeltypen geordnet, hier folgen:

#### 1. Gräber mit Nadeln.

**Grab 4** (Brandgrab). Gelbe Urne mit Wulstringen. Armband aus Bronzeblech mit Haken an den Enden und einem kleinen Ring, fünf Spiralringe verschiedener Grösse, Teile eines Ringgehänges, einer Mohnkopfnadel zusammengerollt, mit Ring. **Grab 6** (Brandgrab). Grosse gelbe Urne mit zwei kleinen Henkeln. Zwei tordierte Bronzenadeln mit pofilierten Köpfen, zwei Golaseccafibeln mit abgeplattetem Bügel, graviert. **Grab 7** (Brandgrab). Grosse kugelförmige Urne mit Wulst um die Mündung. Zwei kleine Bronzebracelets, graviert, ein angeschmolzenes Bracelet, ein gravierter Bronzehalsring, gekrümmt, Fragment eines solchen. **Grab 8** (Brandgrab). Grosse gelbe Urne mit engem Halse (m. Marke). Zwei grosse Bronzebracelets, graviert; eine Mohnkopfnadel, zwei Nadelfragmente. **Grab 9** (Brandgrab). Grosse gelbe Urne mit eingeritzten geometrischen Ornamenten, zwei grosse gravierte Bronzebracelets, vier Fragmente von Bronzebracelets, vier lange Nadelfragmente aus Bronze.

#### 2. Gräber mit Kahn- und Knopffibeln.

**Grab 10**. Kleiner Topf mit Henkel. Zwei Golaseccafibeln mit Buckelringen aus Bronze nebst Eisenringen; zwei kleine Golaseccafibeln (brz.), eine Kahnfibel (brz.), vier kleine Spiralringe. **Grab 11**. Schwarze konische Schale mit eingebogenem Rande. Grosses getriebenes Gürtelblech, kleiner Gürtelhaken, 2 Bronzeringe, eine Knopffibel. **Grab 13**. Thonbecher, grosse graue Urne mit schmalen Wulsten. Blaue Glasperle mit weissen Augen, zwei Spiralringe mit röhrenförmigen Anhängern, vier grosse Kahnfibeln aus Bronze, vier bronzene Scheiben, ein kleiner bronzener Fingerring. **Grab 35**. Ein schwarzer Becher, zwei mittlere Bronzeringe, ein kleiner Bronzering, drei Kahnfibeln, eine Golaseccafibel, fein gerippt, 3 gewöhnliche Golaseccafibeln. **Grab 37**. Grosse schwarze Urne mit Henkel; Becher. Drei mittlere Golaseccafibeln, zwei grosse Kahnfibeln, zwei Spiralringe, eine Bernsteinperle. **Nr. 86** (Brandgrab). Schwarzer Becher mit 2 Marken, verbrannte Knochen enthaltend. Grosses Gürtelblech, vier Kahnfibeln, drei Knöpfe, eine Scheibe, ein Ring, sämtlich aus Bronze.

#### 3. Gräber mit Golaseccafibeln.

##### a) Gravierte Golaseccafibeln.

**Grab 1**. Grosse, schwarze Schale mit eingebogenem Rande. Collier mit 14 kleinen Bernsteinperlen. Vier Doppelspiralringe verschiedener Grösse; Teile eines Spiralring-

gehänges, zwei Golaseccafibeln mit Ring. **Grab 2.** Grosse schwarze Schale mit profiliertem Rand. Zwei grosse Bernsteinperlen. Drei Spiralarmringe, ein kleiner Bronzedrahtring, drei Golaseccafibeln. **Grab 3** (Brandgrab). Kleiner Topf mit Hals. Zwei Golaseccafibeln mit 2 Scheiben und 2 Ringen, ein bronzener Gürtelhaken, drei Fingerringe aus Bronze, zwei Golaseccafibeln mit 2 Ringen. **Grab 12.** Grosse, rötliche Urne mit roter Gitterzeichnung, niedrige, graue Urne, Thonbecher mit Marke. Vier Bronzegehänge aus je vier Ringen und drei Anhängern bestehend, eine gew. Golaseccafibel, zwei Bruchstücke einer Doppelspirale, ein Ring aus Bronze. **Grab 16.** Schwarzer Thonbecher mit Marke. Zwei Golaseccafibeln mit zwei façonnierten Bernsteinringen, zwei gleiche Fibeln mit Scheibe und Ring, Bruchstück einer kleinen Fibel, eine Bernsteinperle, zwei Spiralringe. **Grab 18.** Schale, gelber Becher. Zwei grosse Bernsteinperlen, Collier mit 20 Bernsteinperlen und drei Bernstein-Anhängern. Fünf Golaseccafibeln mit zwei Ringen und einem vassenförmigen Anhänger. Bruchstück eines Gerätes aus Bronze. **Grab 21.** Schwarzer Becher. Collier mit 72 Bernsteinperlen und Anhänger aus zwei runden und zwei cylindrischen Perlen. Zwei Spiralringe, zwei Golaseccafibeln. **Grab 25.** Gelber Krug mit Handgriff und Ausguss. Collier mit 98 Bernsteinperlen und zwei grosse einzelne Bernsteinperlen. Ein Spiralring, fünf Bronzeringe, ein Anhänger mit zwei blauen Perlen, zwei Golaseccafibeln. **Grab 31.** Kleiner gelber Becher mit Marke. Collier mit 43 Bernsteinperlen. Zwei Spiralringe, eine Golaseccafibel, ein Gürtelhaken und ein Fragment eines solchen. **Grab 32.** Ein Bronzering, drei Golaseccafibeln. **Grab 36.** Ein Topf, zwei Becher. Zwei Ohrgehänge mit Bernsteinperlen. Ein Mantelschliesshaken, vier Golaseccafibeln. **Grab 44.** Schwarzer Becher. Zwei Ohrgehänge mit Bernsteinperlen, eine grosse Bernsteinperle, zwei Gehänge aus je einer grossen Bernsteinperle, einer kleinen Bernsteinperle, einer blauen Glasperle und einem Bronzering. Zwei Golaseccafibeln, zwei kleine Bogenfibeln. **Grab 47.** Becher mit zwei Stempelmarken. Zwei Bronzeringe mit Bernsteinperlen, zwei grosse, ovale Bernsteinperlen zwei kleine, runde Bernsteinperlen. Zwei kleine Bronzeringe, zwei Golaseccafibeln. **Grab 48.** Bronzesitula. Fünf mittelgrosse Bronzeringe, vier Golaseccafibeln. **Grab 50.** Grosser Becher mit zwei Handgriffen. Ein Bronzehalsring mit gerollten Enden, an welchem 36 kleine Bronzeringe und ein vassenförmiger Anhänger angestreift sind; zwei kleine Bronzeringe, zwei Golaseccafibeln. **Grab 80.** Becher. Collier mit 21 Bernsteinperlen. Zwei grosse Golaseccafibeln mit Korallenbesatz und Scheibe, ein Spiralarmband mit Ringen, vier Spiralringe aus Bronze, zwei kleine Golaseccafibeln. **Grab 84.** Becher mit Marke. Grosses, getriebenes Gürtelblech. Spirale mit Ring. Zwei grosse Golaseccafibeln, zwei kleine Golaseccafibeln. **Grab 85.** Topf, Becher. Gürtelblech, unvollständig; vier Golaseccafibeln mit Korallenbesatz, zwei Scheiben aus Bronze. **Grab 87.** Grosse Urne. Zwei sechsfache Bronzegehänge. Vier Golaseccafibeln mit Scheibe, eine kleine Certosafibel. **Grab 91.** Becher. Drei Spiralringe mit acht Anhängerringen, sechs Golaseccafibeln, Bruchstück eines Gürtelbleches. **Grab 93.** Urne, durch Feuchtigkeit zerstört, fehlt. Grosses Gürtelblech mit gravierten Menschen- und Tierfiguren. Vier Golaseccafibeln mit vier Ringen. **Grab 95.** Grosse Urne mit Zeichnung, eine Perlenschnur mit Gehänge darstellend. Golaseccafibel mit Bügel und Bernsteinringen. Fünf kleine Golaseccafibeln, zwei Fibelfragmente, zwei Scheiben, zwei Ringe. **Grab 96.** Becher mit Marke. Collier aus 65 Bernsteinperlen. Gürtelblech mit Schwänen in getriebener Arbeit; ein Spiralringgehänge, acht Golaseccafibeln. **Grab 98.** Urne. Ein Ringgehänge aus Bronze, ein Mantelschliesshaken aus Bronze, vier Golaseccafibeln mit Scheiben. **Grab 101.** Schale mit schwarzer Gitterzeichnung. Zwei Ringgehänge aus Bronze, drei Golaseccafibeln mit Wulstring, zwei kleine Golaseccafibeln, Bruchstück eines Mantelschliesshakens aus Bronze. **Grab 102.** Grosse Urne mit eingeritzten geometrischen Ornamenten. Ein Ringgehänge aus Bronze, ein Bruchstück eines Gürtelbleches, vier Golaseccafibeln mit Scheibe und Wulstring. **Grab 107.** Schale. Vollständig zerstörte Situla aus Bronze. Grosses Doppelgehänge aus Bronze, vier Bronzeringe, drei Golaseccafibeln. **Grab 109.** Thonschale, Thonbecher, Situla. Grosses Bronzegehänge, vier Bronzeringe, drei Golaseccafibeln mit Wulstring. **Grab 110.** Thonschale, Thonbecher. Holzgefäss, Situla, vollständig zerstört. Spiralarmring aus Bronze mit vier Anhängern, sechs Golaseccafibeln. **Grab 112.** Kleine Bronzesitula, kleiner Thonbecher,

Collier mit 30 Bernsteinperlen. Fünf kleine Bronzeringe. Drei Golaseccafibeln, zwei Certosafibeln. **Grab 119.** Henkelkrug, Thonbecher. Zwei Golaseccafibeln mit grossen, gebuckelten Scheiben, vier Golaseccafibeln mit Ringen. **Grab 120.** Schale, Bronzesitula, Holzgefäss. Zwei Golaseccafibeln mit gebuckelten Scheiben und zwei Golaseccafibeln mit Ringen. Gürtelschloss in Büchsenform aus Bronze, zwei kleine Doppelspiralen aus Bronze. **Grab 122.** Krug mit Henkel und Ausguss, Schale. Golaseccafibel mit gebuckeltem Ring. **Grab 123.** Henkeltopf, Schale. Zwei Golaseccafibeln mit Wulstring. **Grab 164.** Thonschale. Bronzering mit Bernsteinperle. Bronzebracelets mit spitzen Enden, mit zwei kleinen Ringen, vier Golaseccafibeln, ein Mantelschliesshaken aus Bronze.

*b) Golaseccafibeln mit Korallenbesatz.*

**Grab 68.** Thonbecher mit drei Marken. Reich verziertes Gürtelblech. Drei Golaseccafibeln mit Korallenbesatz, mit Scheiben und Wulstringen. **Grab 71.** Grosse Urne mit enger Mündung. Zwei Golaseccafibeln mit Scheiben, Anhängern mit Stäbchen und kleinen Ringen, zwei Golaseccafibeln mit Scheiben und kleinen Ringen. **Grab 74.** Eisenmesser mit Holzscheide und Handgriffbeschläge von Eisen, zwei Eisenringe, eine eiserne Nadel. **Grab 77.** Thonbecher mit Marke. Ein Spiralringgehänge; zwei Toilettengeräte, bestehend aus einem Ring, woran Pincette, Ohrlöffel und Nagelreiniger aus Bronze hängen. Zwei Golaseccafibeln mit zwei Ringen, zwei kleine Golaseccafibeln. **Grab 90.** Henkeltopf. Collier mit 48 Bernsteinperlen, sieben Golaseccafibeln. **Grab 94.** (Brandgrab). Schale mit verbrannten Knochen, Becher. Toilettengeräte mit Pincette, Ohrlöffel, Nagelreiniger von Eisen. Bruchstücke von Golaseccafibeln und eines Gürtelbleches. **Grab 158.** Henkeltopf. Zwei doppelconische Bernsteinperlen mit Bronzedrahtfragment (Ohrgehänge), zwei Golaseccafibeln mit Koralleneinsatz, zwei Bronzescheiben, vier Bronzeringe, Bronzering mit Hakenverschluss und mit Bernsteinperle.

4. Gräber mit Hornfibeln und Schlangenfibeln.

*a) Hornfibeln.*

**Grab 23.** Gelber Becher mit Fuss und Kreuzmarke. Zwei Ohrgehänge mit Bernsteinperlen, Collier mit 38 Bernsteinperlen. Ein Bronzering, ein Anhänger, zwei kleine Ringe aus Bronze, ein getriebenes Bronzeblech, sechs Schlangenfibeln, eine Hornfibel. **Grab 30.** Becher. Ein Gürtelhaken aus Bronze, zwei kleine Ringe, sechs Golaseccafibeln, fünf Schlangenfibeln, eine Hornfibel ohne Scheibe, eine kleine Hornfibel. **Grab 69.** Kleiner Thonbecher. Spiralringgehänge aus sieben Bronze-Ringen; ein Bronzering, zwei Hornfibeln, drei Golaseccafibeln. **Grab 70.** Thonschale mit gemaltem Gittermuster, Spiralringgehänge aus Bronze, ein Bronzering, zwei Hornfibeln, drei Golaseccafibeln. **Grab 72.** Thonbecher mit zwei Marken. Eine Golaseccafibel mit Scheibe und Gehänge, bestehend aus vier Ringen und drei Scheiben; gleiches Gehänge ohne Fibel; zwei Golaseccafibeln, zwei Hornfibeln, ein Collier mit 17 kleinen Bernsteinperlen. **Grab 73.** Grosse Urne. Unvollständiges Spiralringgehänge. Vier Hornfibeln mit Scheibe, zwei Golaseccafibeln. **Grab 75.** Kleiner Henkeltopf. Bernsteincollier mit 38 Perlen, ein Mantelschliesshaken, vier Hornfibeln, eine Certosafibel. **Grab 78.** Enghalsiger Krug, Becher. Spiralarmring mit spitzen Enden aus Bronze, zwei Hornfibeln, zwei Golaseccafibeln mit Korallenbesatz und mit Scheiben; Spiralringgehänge aus fünf bronzenen Ringen. **Grab 157.** Henkeltopf, Becher. Collier mit 34 Bernsteinperlen. Zwei Hornfibeln; zwei Golaseccafibeln mit Korallenbesatz und mit zwei Bronzescheiben und zwei Ringen. **Grab 160.** Grosser Krug mit Henkel und Ausguss. Thonbecher. Collier mit 36 Bernsteinperlen. Zwei Hornfibeln, zwei Golaseccafibeln mit Scheibe und Ring. **Grab 161.** Grosse Bronzesitula. Bronzering mit Hakenverschluss und Bernsteinperle (Ohrgehänge); fünf Hornfibeln.

*b) Schlangenfibeln aus Bronze.*

**Grab 5.** Schwarze Schale mit profiliertem Rande. Spiralringgehänge aus fünf Ringen; ein kleiner Bronzering, zwei Schlangenfibeln. **Grab 14.** Gelbe Schale mit eingebogenem Rande. Kleiner cylindrischer Becher aus Lavezstein. Kleines Bronzebracelet; drei Spiralringe von einem Ringgehänge; acht Schlangenfibeln. **Grab 24.** Gelber Becher mit zwei



Marken. Rippenfibel mit feinen Rippen und vasenförmigem Anhänger; sieben Certosafibeln und vier Schlangenfibeln. **Grab 26.** Grosse Urne mit schmalen Ringwulsten. Grosses, getriebenes Gürtelblech nebst Gürtelgarnitur, aus 155 halbkugelförmigen Bronze-Knöpfen bestehend; zwei Schlangenfibeln, eine Golaseccafibel. Einige menschliche Zähne. **Grab 33** (Brandgrab). Bronzesitula, schwarzer Becher, mit verbrannten Knochen gefüllt. Eiserner Dolch (Hallstattform). Kleiner Bronzering, drei Bogenfibeln, eine Schlangenfibel. **Grab 34** (Brandgrab). Schale, Becher mit Marke, mit verbrannten Knochen gefüllt. Drei Schlangenfibeln und ein Bronzering. **Grab 38.** Schwarze Schale. Zwei Ohrgehänge mit Bernsteinperlen, Collier mit 24 Bernsteinperlen. Zwei Bronzearmringe mit vasenförmigem Anhänger. Zwei Schlangenfibeln, zwei Bogenfibeln, eine Certosafibel, ein unbekanntes Bronze-Instrument. **Grab 39.** Grosse Bronzesitula mit Wulsten um die Mündung. Collier mit 70 Bernsteinperlen. Drei Schlangenfibeln, drei Bronzeringe mit einem vasenförmigen Anhänger, Bronzering mit Eisenklumpen. **Grab 40.** Henkeltopf mit gemaltem Gittermuster. Bronzering mit acht Glasperlen, zwei Bronzearmringe, acht kleine Ringe aus Bronze, drei Golaseccafibeln, vier Schlangenfibeln. **Grab 41.** Becher mit zwei Marken. Kleiner Gürtelhaken von Bronze, bronzener Anhänger mit vier Löchern, sechs kleine Bronzeringe, ein gebuckelter Ring, eine grosse Certosafibel, vier Schlangenfibeln. **Grab 63.** Rote Schale, Thonbecher mit kleinen Wulsten. Sechs Schlangenfibeln, eine Hornfibel, eine Bogenfibel, eine bronzene Nadel mit gelochtem Kopf. **Grab 65.** Thonbecher. Sechs Schlangenfibeln, zwei Anhänger, Ring mit vier Anhängern und fünf kleinen Ringen aus Bronze. **Grab 66.** Thonbecher. Sieben Schlangenfibeln. **Grab 67** (Brandgrab). Thonschale. Eisernes Messer, eiserner Haken. Drei Bronze-fragmente, angeschmolzen; zwei Golaseccafibeln, zwei Fragmente von solchen, Fragment einer Schlangenfibel, eine Nadel mit durchbohrtem Kopf aus Bronze, vier Bronzeringe. **Grab 79.** Henkeltopf mit eingegrabener Zeichnung. Halber Bernsteinring, zwei doppelconische Bernsteinperlen, Armband aus 19 Bernsteinperlen. Zwei Golaseccafibeln, vier Schlangenfibeln. **Grab 81.** Grosse, kreiselförmige Vase. Grosses, getriebenes Gürtelblech; vier Golaseccafibeln, eine Schlangenfibel. **Grab 82** (Brandgrab). Schale, Becher mit verbrannten Knochen. Zwei Zierscheiben aus Bronze. Vier Schlangenfibeln, zwei Golaseccafibeln mit Wulstring. **Grab 83.** Schwarzer Becher. Vier Golaseccafibeln, zwei Schlangenfibeln, eine Bronzescheibe. **Grab 88** (Brandgrab). Schale, Becher mit verbrannten Knochen. Fragmente von zwei Rippenfibeln, eine Schlangenfibel, eine kleine Golaseccafibel, zwei Kahnfibeln, drei Ringfragmente, vier Scheibenfragmente. **Grab 100.** Schale, Becher. Collier mit 80 kleinen Bernsteinperlen. Kleine Bronzescheibe, Bronzering, vier Schlangenfibeln. **Grab 125.** Henkeltopf, Schale. Zwei Fragmente von Golaseccafibeln und eine Schlangenfibel. Zwei Bernsteinperlen, drei Bronzedrahtringe, ein Bronzering. **Grab 166.** Thonbecher. Gürtelhaken aus Bronze. 22 flache Bronzeknöpfe (Gürtelgarnitur), drei Bronzeringe, fünf Schlangenfibeln, eine Certosafibel.

*c) Schlangenfibeln aus Eisen.*

**Grab 15.** Schale mit eingebogenem Rande (neben dem Grabe gefunden). Eisernes Messer, kleiner Gürtelhaken aus Eisen. Drei Schlangenfibeln. Eisenblech mit umgebogenem Rand und zwei Nieten. **Grab 45.** Gelbe Urne. Zwei Bronzearmringe. Ein eisernes Messer, ein Eisenring, eine Schlangenfibel mit Bronzering, eine Golaseccafibel, eine Certosafibel. **Grab 57.** Bronzesitula, Henkel einer Bronzeschale. Eine Schlangenfibel, zwei Ringe, ein Knopf, eine Nadel, ein Gürtelschloss, sämtlich von Eisen. Zwei Certosafibeln. **Grab 76.** Grosse Urne mit fünf schmalen Wulstringen. Spiralarmring mit zehn kleinen Ringen, grosses, getriebenes Gürtelblech, vier Golaseccafibeln mit Wulstring, sämtlich aus Bronze. Zwei Schlangenfibeln und eine Nadel von Eisen. **Grab 89** (Brandgrab). Schale; Becher mit zwei Marken und verbrannten Knochen. Getriebenes Gürtelblech und vier Golaseccafibeln aus Bronze. Zwei Schlangenfibeln und ein eisernes Toilettengerät mit Pincette, Ohrlöffel und Kratzer. **Grab 97.** Schwarze Schale. Vier Schlangenfibeln, drei Fragmente von solchen, ein kleines Messer, drei Ringe, ein Ohrlöffel, ein kleiner Stab mit zwei Oesen, sämtlich von Eisen. Ein Ringfragment mit fünf Anhängern aus Bronze, drei Golaseccafibeln.

## d) Gräber ohne Fibeln

**Grab 132.** Rote Urne mit schmalem Fuss. Bracelet mit 40 blauen Glasperlen, teilweise mit weissen Tupfen. **Grab 133.** Henkeltopf, Collier mit 49 Perlen und drei Anhängern aus Bernstein. **Grab 139.** Bronzesitula, 45 kleine Bronzeringe. **Grab 53.** Henkeltopf, gelber Becher. **Grab 151.** Bronzeschale mit Handgriff. Thonschale. Becher. **Grab 152.** Bronzesitula. Henkeltopf, Schale, **Grab 153.** Urne mit schmalem Fuss. Krug mit Henkel und Ausgussrohr, Becher.

## 5. Gräber mit Certosafibeln.

**Grab 27.** Schwarzer Becher mit Marke. Ein Bronzering, zwei grosse Golaseccafibeln, vier kleine Golaseccafibeln, zwei Certosafibeln. **Grab 42.** Grosse Vase mit gemaltem Gittermuster. Drei bronzene Armringe, zwei Golaseccafibeln, zwei Certosafibeln, eine Rippenfibel. **Grab 43.** Gelbe Urne mit Wulstringen. Ein Messer und ein Ring von Eisen. Ein Bronzering, drei Certosafibeln, eine Golaseccafibel. **Grab 46.** Bronzesitula, Holzgefäss. Fünf kleine Bronze-armringe, zwei Golaseccafibeln mit Wulstring, eine Certosafibel. Ein Messer von Eisen. **Grab 51.** Grauer Becher mit schwarzen Streifen und Marke. Collier mit 59 Bernsteinperlen, zwei doppelconische Bernsteinperlen. Zwei Certosafibeln und ein Mantelschliesshaken aus Bronze. **Grab 56.** Grosse, gelbe Urne, gelber Becher mit schlankem Fuss und zwei Marken. Acht Certosafibeln. **Grab 58.** Bronzesitula. Drei Golaseccafibeln, zwei Certosafibeln, grosser Ring, kleiner Ring, Anhänger alle von Bronze. **Grab 61.** Urne mit enger Mündung. Kleine Bronzekette mit Bronzeknopf, Glasperle, Bernsteinperle, zwei Golaseccafibeln mit Scheibe, drei Certosafibeln, zwei Bronzeringe. **Grab 62.** Urne mit Ringwulsten. Zwei Bronzeringe mit Bernsteinperlen, fünf Golaseccafibeln, zwei Certosafibeln, ein Mantelschliesshaken. **Grab 64.** Schale mit gemaltem Gittermuster, Thonbecher. Fünf Certosafibeln, ein grosser Bronzering, eine Bernsteinperle. **Grab 106.** Bronzeschnabelkanne mit verziertem Henkel. Schale von rotem Thon. Offener Armring mit vier Anhängern aus Bronze, sieben Certosafibeln. **Grab 112.** Kleine Bronzesitula. Kleiner Thonbecher, Schale. Fünf kleine Bronzeringe, Collier mit 30 Bernsteinperlen, zwei Golaseccafibeln, eine kleine Golaseccafibel, zwei Certosafibeln. **Grab 115.** Bronzeschnabelkanne mit verziertem Henkel, Thonbecher, Gürtelhaken von Bronze, fünf Certosafibeln. **Grab 116.** Henkeltopf, Schale, Bruchstück eines Bronzeringes mit 12 kleinen Ringen. Collier mit 32 Bernsteinperlen, drei Certosafibeln, eine Kolbennadel mit geschwollener Spindel. **Grab 117.** Bronzesitula, Thontopf, Holzgefäss. Vier Certosafibeln, vier Bronzeringe. **Grab 128.** Becher. Zwei Certosafibeln. **Grab 130.** Becher, Schale. Zwei Certosafibeln. **Grab 134.** Henkeltopf, Schale. Vier Certosafibeln. **Grab 135.** Situla aus Bronze mit Holzboden. Zwei Golaseccafibeln, eine Certosafibel. **Grab 137.** Henkelkrug. Zwei Certosafibeln, eine Golaseccafibel, Bronzearmring mit spitzigen Enden, mit zwei kleinen Ringen und kegelförmigem Anhänger. **Grab 138.** Bronzesitula, Schale, zwei Holzgefässe. Zwei Certosafibeln. **Grab 140.** Schale. Ein Spiralarmband und ein Armband mit Oesen an den Enden aus Bronze, drei Certosafibeln. **Grab 143.** Kleine Urne, Becher, Schale. Zwei Golaseccafibeln mit gebuckelten Scheiben, zwei kleine Golaseccafibeln mit Wulstringen, eine Certosafibel. **Grab 154.** Henkeltopf. Zwei Bronzeringe, zwei Certosafibeln. **Grab 155.** Becher, Certosafibel, zwei grosse und ein mittlerer Bronzering. **Grab 156.** Henkeltopf, Bronzering, vier Certosafibeln. **Grab 159.** Kleine Bronzesitula. Grosser Bronzering, zwei Golaseccafibeln mit Wulstring, drei Certosafibeln, Anhänger von Eisen. **Grab 162.** Henkeltopf. Zwei Golaseccafibeln mit Wulstring, zwei Certosafibeln, ein Bronzering, ein offener Bronzering mit Bernsteinperle, sechs conische Bronzeknöpfe. **Grab 163.** Urne mit Ringwulsten. Offener Bronzering mit Bernsteinperle, Bronzedrahtring, vier Certosafibeln, eine Golaseccafibel mit Scheibe.

## Gräber ohne Fibeln.

**Grab 54.** Gelbe Urne mit Wulstringen. **Grab 141.** Grosse Urne. Zwei grosse und ein kleiner Bronzering.

## 6. Gräber mit La-Tène-Fibeln.

*a. Früh-La-Tène-Fibeln aus Bronze.*

**Grab 49.** Gelber Becher mit Marke. Drei grosse, runde Bernsteinperlen. Zwei Golaseccafibeln mit Koralleneinlage, eine Schlangenfibel aus Bronze, eine kleine Früh-la-Tène-Fibel. **Grab 55.** Rote Schale, gelber Becher. Vier Golaseccafibeln, eine Früh-la-Tène-Fibel, zwei Schlangenfibeln, ein Fibelfragment und ein Ringfragment mit 3 Perlen, sämtlich aus Bronze. Ein Gürtelbeschläg aus Bronze mit Eisenstift. **Grab 111.** Bronzeschnabelkanne mit reich verziertem Henkel, Thonbecher. Sechs Certosafibeln, zwei Bronzeringe, ein Fingerring aus Silber. Ein Gehänge mit drei kleinen Ringen aus Bronze, zwei Anhängern aus Bronze und einem Anhänger aus Eisen. Eine Früh-la-Tène-Fibel. **Grab 113.** Thongefäss in Form eines Vogels mit Einguss auf dem Rücken desselben. Bronzesitula. Fragmente eines Holzgefässes, bestehend in einer Bronzescheibe mit Knopf, einem Holzboden mit Bronzeblech beschlagen, einem zweiten Holzboden und einem Tragbügel von Bronze. Zwei Bruchstücke eines flachen Armringes. Zwei Früh-la-Tène-Fibeln. **Grab 114.** Situla mit 2 Tragbügeln, reich graviert und elegant geformt. Thonbecher, Bronzering, vier Certosafibeln, eine Schlangenfibel aus Bronze. Eine Früh-la-Tène-Fibel. **Grab 118.** Bronzeschnabelkanne, Thonbecher. Offener Bronzering, offener Bronzering mit drei kleinen Ringen, vier Certosafibeln. Eine Früh-la-Tène-Fibel. **Grab 127.** Schale, Becher. Kleine Golaseccafibel. Früh-la-Tène-Fibel. **Grab 131.** Henkeltopf, Becher. Bronzering mit Bernsteinperle, kleiner kessel-förmiger Anhänger, drei kleine Bronzeringe. Früh-la-Tène-Fibel mit Schlangenkopf. **Grab 142.** Henkeltopf, fünf Glasperlen. Früh-la-Tène-Fibel mit Blutemail. **Grab 144.** Kleine Urne. Becher. Zwei dünne Bronzeringe mit Bernsteinperlen. Zwei Golaseccafibeln mit Wulstring. Eine Früh-la-Tène-Fibel mit geripptem Bügel. **Grab 145.** Schwarze, rohe Urne mit eingeritzten Ornamenten. Zwei Golaseccafibeln mit vasenförmigem Anhänger und Wulstring, eine Golaseccafibel mit Ring. Eine Früh-la-Tène-Fibel mit Drachenkopf. **Grab 146.** Krug mit engem Hals, Becher. Zwei bronzene Ohrgehänge mit Bernsteinperlen. Zwei Golaseccafibeln. Eine Früh-la-Tène-Fibel. **Grab 147.** Bronzesitula. Holzgefäss, Holzboden (wahrscheinlich zur Situla gehörend). Collier mit 19 Glasperlen (blau, blau und weiss, braun) und 11 kleinen Bronzeringen. Zwei kleine Rippenfibeln, 10 kleine Bronzeringe. Eine grosse Früh-la-Tène-Fibel mit Blutemaileinlage. **Grab 148.** Kleine Urne, Becher. Ein Mantelschliesshaken und eine Lanzenspitze aus Eisen. Zwei kleine Früh-la-Tène-Fibeln aus Bronze (eine mit geripptem Bügel) und drei Früh-la-Tène-Fibeln aus Eisen. **Grab 149.** Bronzesitula. Becher. Zwei kleine Früh-la-Tène-Fibeln aus Bronze und eine grosse Früh-la-Tène-Fibel aus Eisen; vier Früh-la-Tène-Fibeln aus Eisen; ein kleiner Gürtelhaken aus Eisen. **Grab 167.** Urne, Becher. Bronzenadel, Bruchstück einer Bronzenadel, Bronzering, offener Bronzering mit Bernsteinperle. Golaseccafibel mit Wulstring, Certosafibel, gebuckelter Ring. Früh-la-Tène-Fibel.

*b. Früh-la-Tène-Fibeln aus Eisen.*

**Grab 108.** Thonbecher, Situla zerstört, Holzgefäss. Eisernes Schwert mit fragmentierter Scheide aus Bronze. Drei Eisenringe, zwei Eisenring-Fragmente, vier eiserne Knöpfe, Bruchstück einer Eisennadel. Eine Früh-la-Tène-Fibel. **Grab 105.** Thonbecher, Bronzesitula. Eisernes Schwert mit fragmentierter Scheide von Eisen. Zwei eiserne Gürtelhaken, vier eiserne Ringe. Zwei Früh-la-Tène-Fibeln. **Grab 124.** Henkeltopf, Schale. Zwei Golaseccafibeln. Ein kleiner eiserner Gürtelhaken. Zwei Früh-la-Tène-Fibeln. **Grab 126.** Henkeltopf, Schale. Spiralarmband aus Bronze. Zwei Früh-la-Tène-Fibeln. **Grab 129.** Becher, Bronzesitula, zerstört. Eiserner Messerklinge, kleiner Eisenring. Vier Früh-la-Tène-Eisenfibeln 3 Stück (fragmentiert) **Grab 165.** Thonbecher. Eisernes Schwert mit auf einer Seite mit Bronzeblech belegter Scheide. Kleine eiserne Haften. Eine Früh-la-Tène-Fibel.

*c. Mittel-la-Tène-Fibeln aus Eisen.*

**Grab 136.** Topf, Becher. Zwei eiserne Ringe, ein eiserner Gürtelhaken, ein eiserner Mantelschliesshaken (Fragment), ein kleiner eiserner Kennel. Eine Mittel-la-Tène-Fibel. **Grab 150.** Bronzeschnabelkanne mit verziertem Henkel, Becher. Eine eiserne Hacke, ein

kleiner eiserner Gürtelhaken. Eine Golasecca-Fibel. Zwei Früh-la-Tène-Fibeln aus Bronze mit Blutemaileinlage, zwei eiserne Früh-la-Tène-Fibeln, eine eiserne Mittel-la Tène-Fibel.

Grab ohne Fibeln.

**Grab 52.** Gelber Topf, schwarzer Becher mit Marke. Langes Mittel-la-Tène Schwert mit Eisenscheide.

### VIII. Schlussbetrachtung.

Nachdem das Gräberfeld von Cerinasca-Arbedo den Fibeltypen entsprechend gruppiert und sein Inventar im allgemeinen besprochen worden ist, erübrigt uns noch, aus dem vorhandenen Materiale Schlüsse auf dessen Alter zu ziehen.

Als Ganzes betrachtet, bietet uns dasselbe ein Bild der sogenannten vorgeschichtlichen Eisenzeit vom Beginne dieser Periode bis nahezu zum Schlusse derselben. Wie bei den in unserer früheren Arbeit besprochenen Gräberfeldern von Molinazzo-Arbedo und Castione, tritt auch hier die Verwandtschaft mit denjenigen von Golasecca bei Sesto Calende und S. Lucia bei Tolmino deutlich, ja fast in noch höherem Grade, als dort, hervor.

Sowohl die vorkommenden Nadel- und Fibeltypen, als auch die übrige Ausstattung der Gräber, lassen mit Sicherheit drei Hauptperioden erkennen, die wir in Anlehnung an Montelius als die älteste Eisenzeit, die etruskische Periode und die gallische Periode bezeichnen wollen. Zur ersten Periode oder ältesten Eisenzeit gehören folgende Gruppen:

Erstens die bloss Nadeln enthaltenden Gräber, sämtlich Brandgräber. An Gefässen weisen dieselben nur Urnen des ältesten Typus auf, worunter solche mit eingegrabenen Ornamenten, und an Bronzeschmuck flache gravierte Armspangen und massive Halsringe, welche beide noch den Charakter der jüngern Bronzezeit zeigen.

Die Gräber, welche den eben besprochenen am nächsten stehen und die zweite Gruppe dieser Periode bilden, enthalten zahlreiche Kahnfibeln, Sanguisugafibeln des Golaseccatypus und eine Knopffibel (Grab XI). Ausser den Urnen finden sich in denselben auch urnenförmige Becher, teilweise mit Töpferstempeln oder eingeritzten Marken versehen, sowie mannigfaltiger Bronzeschmuck. Zeitlich dürften diese beiden Gruppen dem achten oder dem Anfange des siebenten Jahrhunderts vor Chr. angehören.

Zur zweiten oder Etruskischen Periode des Gräberfeldes sind folgende Gruppen zu rechnen:

Erstens die Gräber mit Sanguisuga- oder Golaseccafibeln. Das Inventar dieser Gruppe ist weit reicher, als das der vorhergehenden. Zum ersten Male finden wir hier neben den Urnen und Bechern auch Thonkrüge und Thonschalen und ausserdem in mehreren Gräbern kleine Bronzesitulae. Der vorkommende Bronzeschmuck ist dem der vorhergehenden Gruppe ähnlich.

Die zweite Gruppe dieser Periode bilden die Gräber mit Horn- und Schlangenfibeln, letztere aus Bronze und Eisen, neben denen bereits einzelne Certosafibeln vorkommen. Das übrige Inventar derselben ist dem der vorhergehenden Gruppe vollständig gleich.

Die Schlussgruppe dieser Periode umfasst die Gräber mit Certosa fibeln. Ausser den bis anhin erwähnten Thongefässen enthält dieselbe auch Thonbecher mit schlankem Fuss und an Bronzegefässen Situlae und Schalen, sowie statt der Thonkrüge der früheren Gruppen reich verzierte Schnabelkannen. Auch das übrige Inventar ist wesentlich reicher geworden, wie aus der detaillierten Aufzählung in Abschnitt V hervorgeht. Zeitlich dürfte die erste Gruppe dieser Periode dem siebenten, die beiden andern dem sechsten und fünften Jahrhundert vor Chr. angehören, letztere beiden also der Zeit kurz vor der Einwanderung der Gallier in Italien.

Die dritte oder gallische Periode des Gräberfeldes wird durch das Auftreten der sogenannten La-Tène Fibel charakterisiert, deren verschiedene Typen sich durch eine doppelte Spiralfeder von den bis anhin vorgekommenen Fibelarten, welche sämtlich entweder gar keine oder nur einfache Spiralfedern besitzen, unterscheidet.

Die Gräber der ersten Gruppe dieser Periode enthalten nebst den bisher schon erwähnten Golasecca-, Certosa- und Schlangenfibeln sogenannte Früh-la-Tène-Fibeln aus Bronze. Es ist fraglich, ob dieselben ein gallisches Produkt sind oder ein an gallische sich anlehnendes italisches Erzeugnis. Es wird in der Regel angenommen, dass diese Fibelform zur Zeit des Beginnes der gallischen Einwanderung nach Italien zuerst in Gebrauch gekommen sei. Die Gräber dieser Gruppe zeichnen sich im übrigen durch zierliche Thongefässe, sowie durch reich verzierte Situlae und Schnabelkannen aus Bronze aus. Der Bronzeschmuck derselben ist dagegen weniger reich und mannigfaltig als der der vorhergehenden Gruppen.

Die Gräber der zweiten Gruppe dieser Periode unterscheiden sich von den eben beschriebenen namentlich durch das häufigere Auftreten von Schmuck und Geräten aus Eisen. Neben den Früh-la-Tène-Fibeln aus Bronze treten nun auch zahlreiche Exemplare aus Eisen auf und neben diesen in den jüngsten Gräbern sogenannte Mittel-la-Tène-Fibeln aus Bronze und Eisen. Eine fernere Beigabe der Männergräber dieser Periode bilden lange Schwerter mit Scheiden aus Bronze oder Eisen, sogenannte La-Tène-Schwerter, sowie Hirschfänger und Messer aus Eisen. Die Formen der Thongefässe sind einfacher, als die der Etruskischen Periode; dagegen finden wir auch hier wieder reich verzierte Situlae und Schnabelkannen.

Da bis jetzt in unserm Gräberfelde keine Spät-la-Tène-Fibeln gefunden worden sind, müssen wir annehmen, dass dasselbe vom ersten Jahrhundert nach Christo an nicht mehr benutzt worden sei. Die dritte Periode würde demnach die Zeit vom Beginne der Einwanderung der Gallier in Italien bis zum ersten Jahrhundert vor Chr. umfassen und das Gesamtgräberfeld demnach vom achten bis zum ersten Jahrhundert vor Christo benutzt worden sein.



### **Bemerkung.**

Die Gefässe auf Taf. XI und XII sind gleich den übrigen Gefässen in  $\frac{1}{6}$  natürlicher Grösse, die Marken auf Tafel XIV dagegen in  $\frac{1}{3}$  natürlicher Grösse abgebildet.

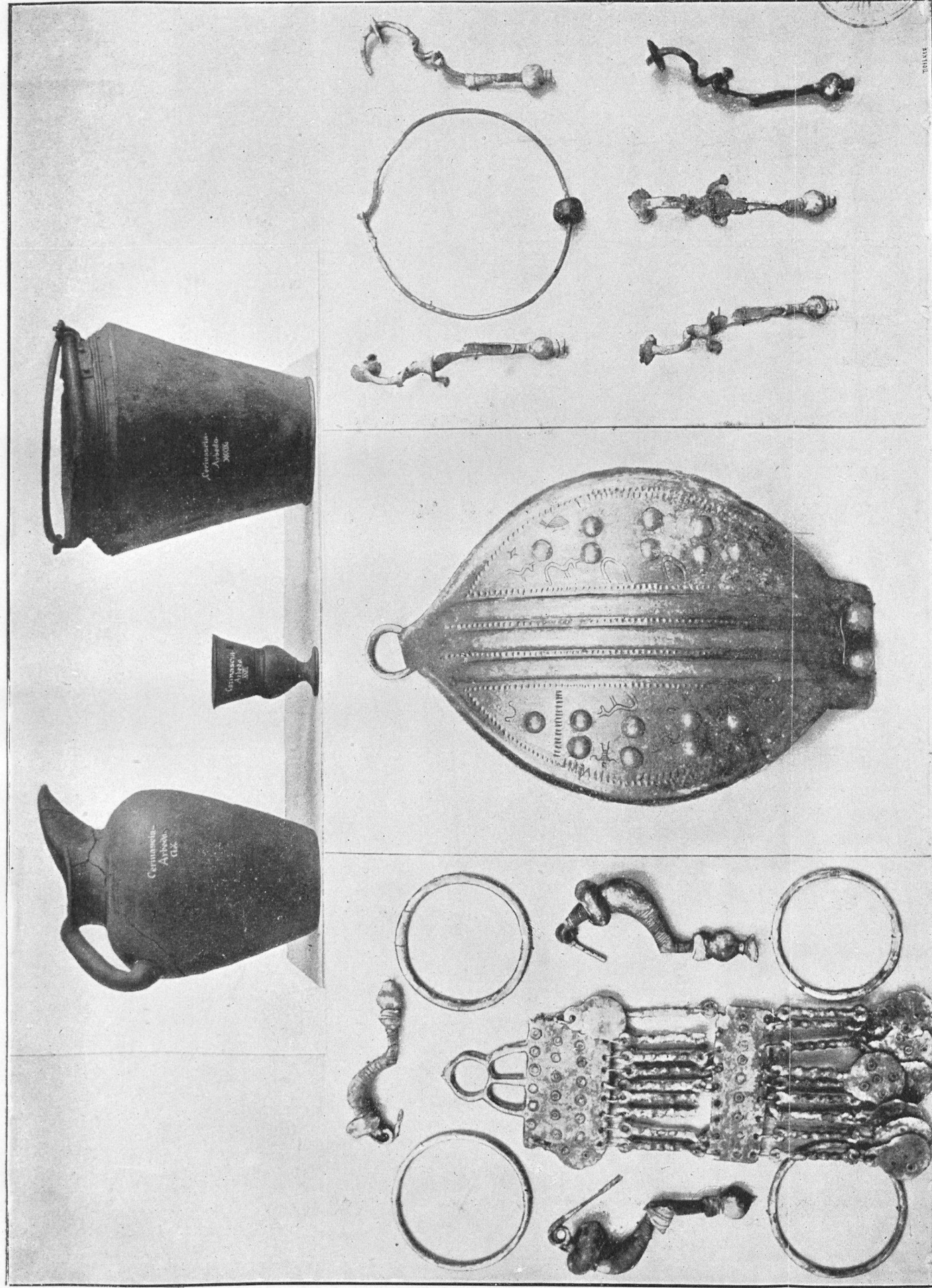


CLX

XXIII

XXXIX

Taf. XI.



CIX

XCIII

ANZEIGER FÜR SCHWEIZ. ALTERTUMSKUNDE, 1899, Nr. 4.

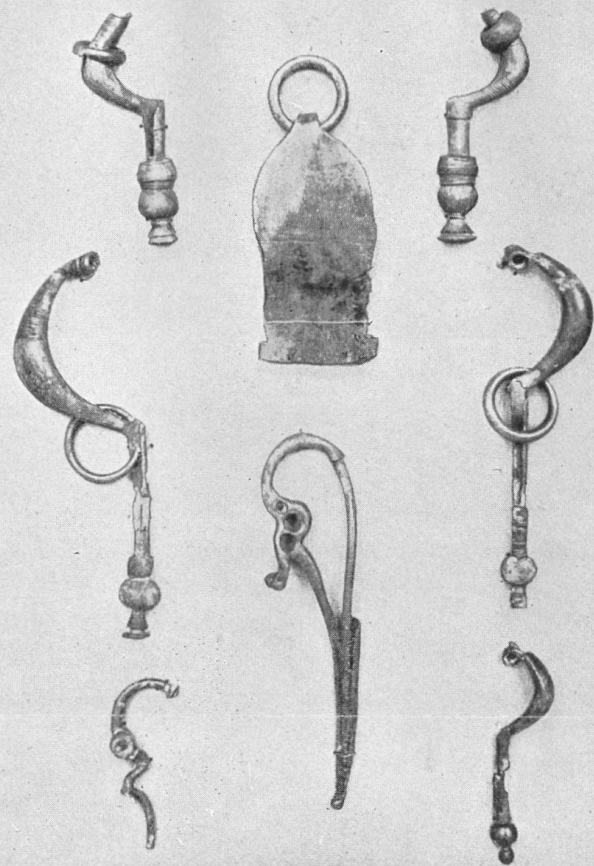
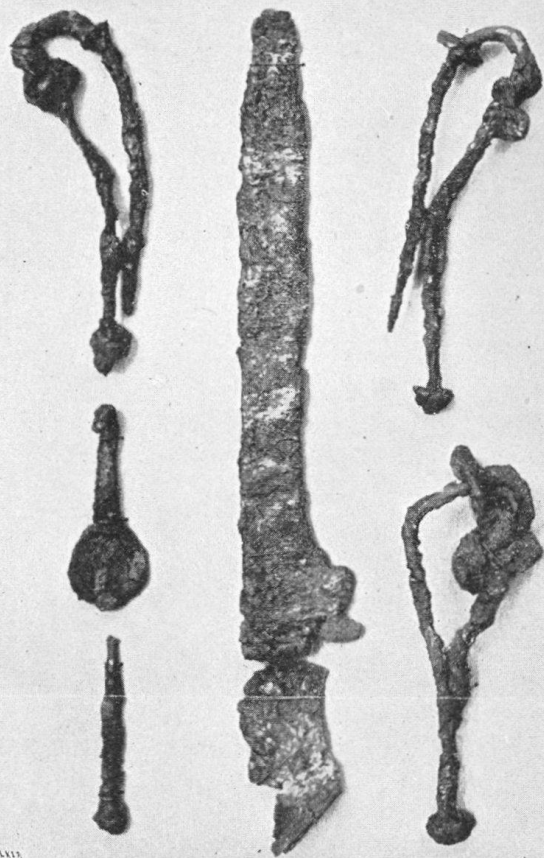
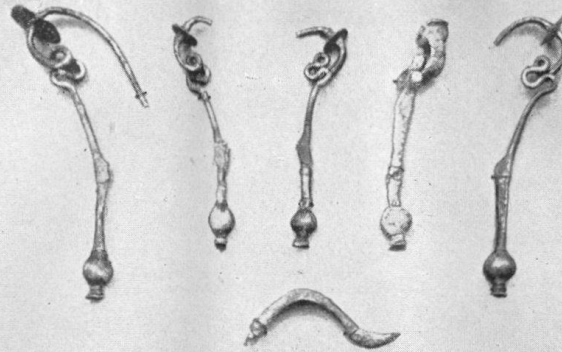
CLXI

$\frac{1}{3}$  nat. Grösse.

CLI

CVI

Taf. XII.



XV

XXX

CVI

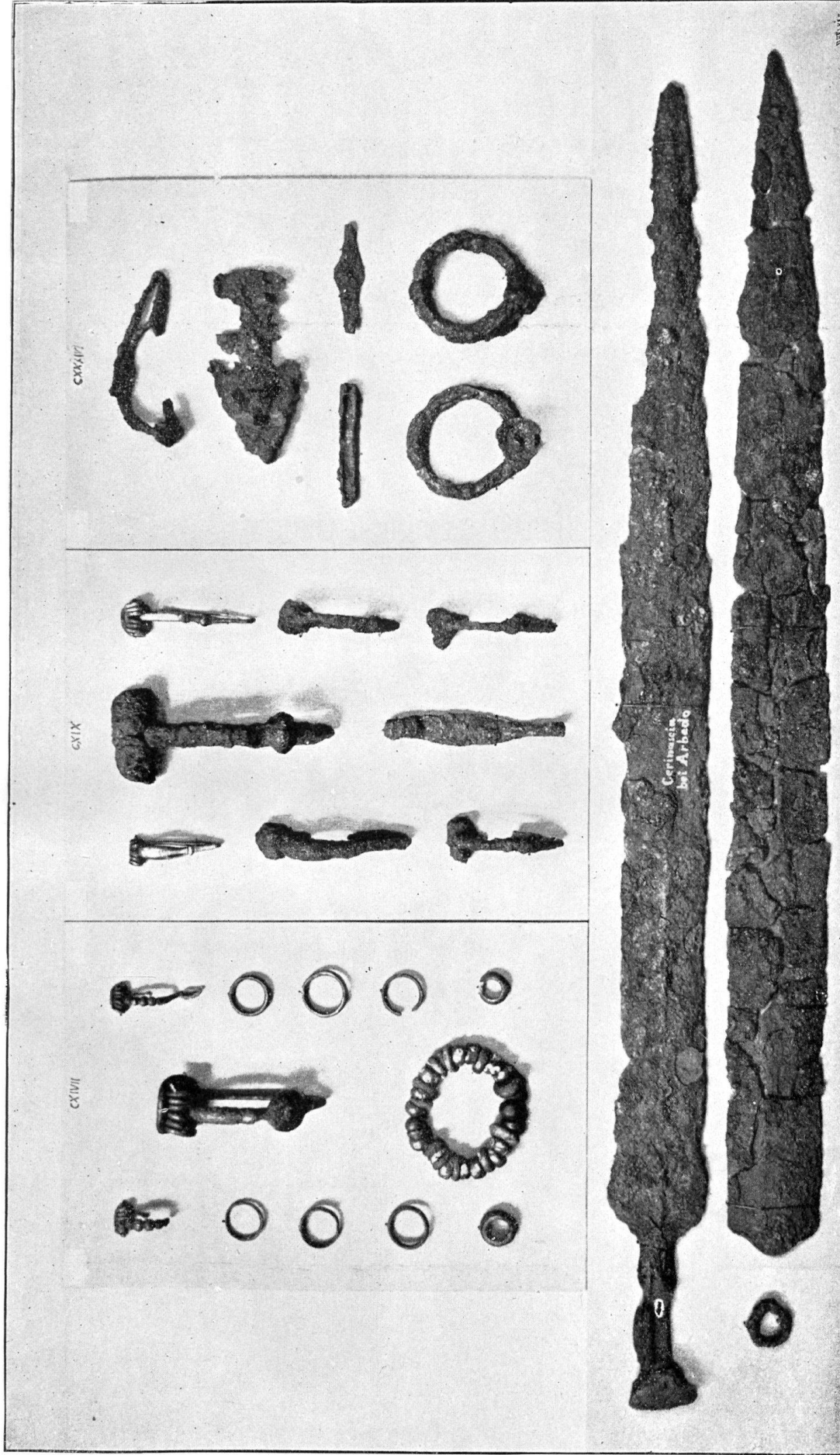
$\frac{1}{3}$  nat. Grösse.



CXLVII

CXLIX

CXXXVI



LII

ANZEIGER FÜR SCHWEIZ. ALTERTUMSKUNDE, 1899, Nr. 4.

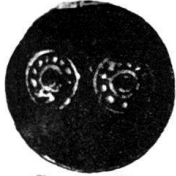
$\frac{1}{3}$  nat. Grösse.  

## ÄLTERE EISENZEIT.

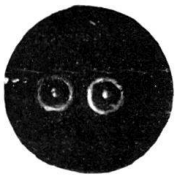
Stempelmarken.



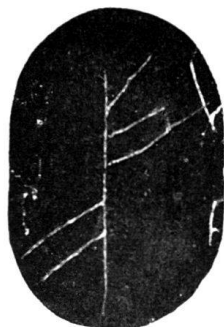
Grab 47.



Grab 68.



Grab 86.



Grab 8.



Grab 12.

Geritzte Marken.



Grab 16.



Grab 35.



Grab 68.



Grab 77.



Grab 84.



Grab 86.

## ETRUSKISCHE PERIODE.

Stempelmarken.



Grab 96.



Grab 56.



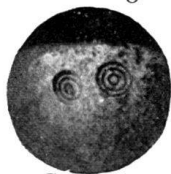
Grab 33.



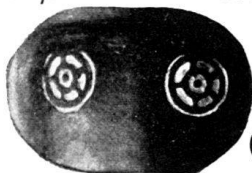
Grab 23.



Grab 72.



Grab 24.

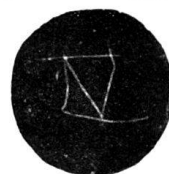


Grab 41.

Geritzte Marken.



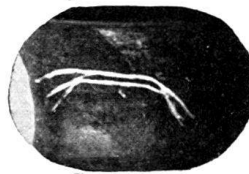
Grab 31.



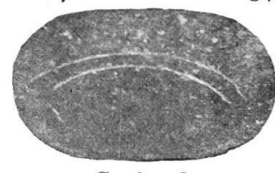
Grab 27.



Grab 34.



Grab 100.



Grab 38.



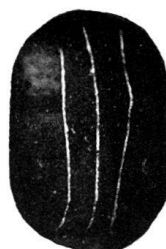
Grab 89.



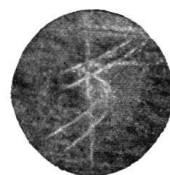
Grab 143.

## GALLISCHE PERIODE.

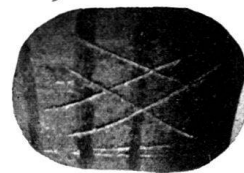
Geritzte Marken.



Grab 52.



Grab 49.



Grab 51.

*Vitrine 39:*Grab 8, 12, 16, 35, 47, 68,  
77, 84, 86.*Vitrine 42:*

Grab 31, 96.

*Vitrine 45:*

Grab 33, 38.

*Vitrine 49:*

Grab 52.

*Vitrine 51:*

Grab 27, 51, 56, 143.

*Vitrine 53:*

Grab 49.

*Vitrine 48:*

Grab 23, 24, 34, 41, 89, 100.