

**Zeitschrift:** Wohnen  
**Herausgeber:** Wohnbaugenossenschaften Schweiz; Verband der gemeinnützigen Wohnbauträger  
**Band:** 80 (2005)  
**Heft:** 6

**Artikel:** Solarthermie wird konkurrenzfähiger : die Basler Wohngenossenschaft Burgfelderhof hat eine neuartige Solaranlage eingebaut  
**Autor:** Hartmann, Stefan  
**DOI:** <https://doi.org/10.5169/seals-107383>

### **Nutzungsbedingungen**

Die ETH-Bibliothek ist die Anbieterin der digitalisierten Zeitschriften auf E-Periodica. Sie besitzt keine Urheberrechte an den Zeitschriften und ist nicht verantwortlich für deren Inhalte. Die Rechte liegen in der Regel bei den Herausgebern beziehungsweise den externen Rechteinhabern. Das Veröffentlichen von Bildern in Print- und Online-Publikationen sowie auf Social Media-Kanälen oder Webseiten ist nur mit vorheriger Genehmigung der Rechteinhaber erlaubt. [Mehr erfahren](#)

### **Conditions d'utilisation**

L'ETH Library est le fournisseur des revues numérisées. Elle ne détient aucun droit d'auteur sur les revues et n'est pas responsable de leur contenu. En règle générale, les droits sont détenus par les éditeurs ou les détenteurs de droits externes. La reproduction d'images dans des publications imprimées ou en ligne ainsi que sur des canaux de médias sociaux ou des sites web n'est autorisée qu'avec l'accord préalable des détenteurs des droits. [En savoir plus](#)

### **Terms of use**

The ETH Library is the provider of the digitised journals. It does not own any copyrights to the journals and is not responsible for their content. The rights usually lie with the publishers or the external rights holders. Publishing images in print and online publications, as well as on social media channels or websites, is only permitted with the prior consent of the rights holders. [Find out more](#)

**Download PDF:** 25.02.2026

**ETH-Bibliothek Zürich, E-Periodica, <https://www.e-periodica.ch>**

Die Basler Wohngenossenschaft Burgfelderhof hat eine neuartige Solaranlage eingebaut

# Solarthermie wird konkurrenzfähiger

Anlagen zur solaren Bereitstellung des Warmwassers sind teurer als solche mit fossilen Energieträgern. Mit CircoSolar ist nun ein Modell entwickelt worden, das solar gewärmtes Wasser direkt ins Warmwassernetz einspeist und dadurch Kosten spart. Damit eröffnen sich gerade im Mehrfamilienhausbereich grosse Marktchancen. Als erster Bauträger hat sich die Wohngenossenschaft Burgfelderhof in Basel für CircoSolar entschieden.

Die erste Solaranlage (77 m<sup>2</sup>) mit Direkteinspeisung in das Warmwassernetz befindet sich auf einer Liegenschaft der Wohngenossenschaft Burgfelderhof in Basel.



**VON STEFAN HARTMANN** ■ Die Entwicklung von CircoSolar hat alle Kennzeichen einer Erfolgsgeschichte. Sie ist ein gutes Beispiel für die Zusammenarbeit einer privaten Stiftung mit Bund, Kantonen und der Wirtschaft. Die Idee einer direkten Solareinspeisung ins Warmwassernetz eines Wohnhauses kam Ingenieur Bernd Sitzmann am Ökozentrum Langenbruck «ganz plötzlich» am Schreibtisch im Herbst 1999. Er wandte sich an das Bundesamt für Energie (BfE), wo die Chancen des Moduls erkannt wurden. Gemeinsam unterstützten das BfE sowie die Umweltämter Basel-Land und Basel-Stadt Machbarkeitstudien an Mehr-

familienhäusern in Basel und Umgebung. Die Tests waren erfolgreich.

CircoSolar stiess in der Industrie rasch auf Interesse; die Ernst Schweizer AG (Metallbau, Hedingen) und die Apaco AG (Apparatebau, Grellingen) steuerten technisches Know-how bei. Mit finanzieller Unterstützung der Kommission für Technologie und Innovation (KTI) entwickelten die Partner in Rekordzeit ein innovatives und montagefreundliches Modul. Es ermöglicht die einfache Verknüpfung mit dem bestehenden Warmwasser-Zirkulationssystem in mehrgeschossigen Bauten. Damit konnte eine wichtige Hürde genommen wer-

den. Denn gerade in Mehrfamilienhäusern mit hohem Warmwasserbedarf ist eine Ergänzung mit solar gewärmtem Wasser sinnvoll, scheitert aber oft an hohen Investitionskosten.

**KOSTENGÜNSTIG DANK GLEICHZEITIGER SANIERUNG.** In der Wohngenossenschaft Burgfelderhof in Basel erkannte der umweltbewusst denkende Vizepräsident René Zimmermann die Chance von CircoSolar. In den hundert Wohnungen der Genossenschaft stand die Sanierung der Sanitärleitungen an. Da die Löcher für die Leitungsrohre in den Geschoss-

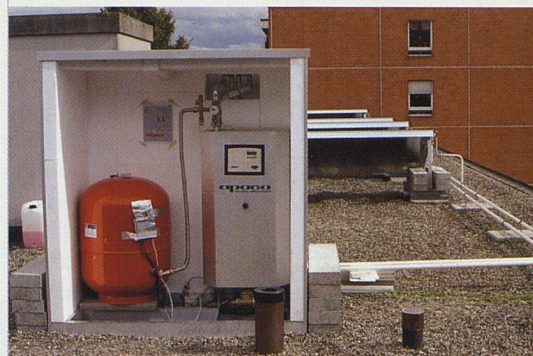
böden ohnehin neu gebohrt werden mussten, konnten gleich die nötigen 5/4-Zoll-Rohre mit Anschlüssen für CircoSolar eingezogen werden. Die Installation der weltweit ersten CircoSolar-Anlage erfolgte dadurch wesentlich kostengünstiger. Die Anlage wurde im Herbst 2004 in Betrieb genommen. Die 77 Quadratmeter grosse Kollektorfläche befindet sich zusammen mit Wärmetauscher und Pumpen auf dem Flachdach eines der Genossenschaftshäuser.

Und so funktioniert CircoSolar: Sobald im Wärmetauscher die Nutzwärme (50 bis 60 Grad) das Wassers erreicht ist, wird es direkt ins hausinterne Warmwassernetz im obersten Stockwerk eingespeist. Damit entfallen die aufwändigen Verbindungsleitungen in den Keller samt Solarinstallation am Speicher. Das erspart unnötige Wärmeverluste und senkt die Kosten. Überschusswärme der Anlage kann im bereits vorhandenen 4000-Liter-Speicher der Basler Genossenschaft «zwischenlagert» werden.

**NEUARTIGE HYDRAULIK.** Der entscheidende Moment der Anlage ist, wenn bei Erreichen der solaren Brauchwassertemperatur die Zirkulation im hausinternen Warmwassernetz

jeweils umgekehrt wird: Dies geschieht am Morgen, sobald CircoSolar das sonnen erwärmte Wasser direkt in die Zirkulation des Hauses einspeist, und am Abend, wenn das solare Wasser allmählich versiegt und die Zirkulation wieder auf die Warmwasserversorgung aus dem Speicher im Keller umstellt. «Damit dies reibungslos klappt, war einiges an innovativer Tüftelarbeit nötig», verrät Bernd Sitzmann. Das neuartige hydraulische Konzept beruht auf drei Drehzahl-regulierten Pumpen. Sie gewährleisten, dass im Moment der Umstellung exakt die benötigte Temperatur geliefert wird und kein Kaltwasser dazwischenkommt.

Mit der CircoSolar-Anlage im Burgfelderhof konnte in den Wintermonaten ein Deckungsgrad von 29 Prozent des gesamten Warmwasserbedarfes erreicht werden. Als versierter Haustechniker wartet Zimmermann die Anlage; dazu gehört auch der Laptop, der die Daten online ins Ökozentrum Langenbruck überträgt. Gespannt wartet Zimmermann zurzeit auf die Energieabrechnungen, die zeigen, wie viel Energie seit der Installation der Anlage im November 2004 gespart werden konnte. Nicht weniger Wunder nimmt ihn aber auch die Rückvergütung des Kantons Basel-Stadt, der




Teilansicht des Dachmoduls mit Wärmetauscher und Pumpen.

einen Teil der 70 000 Franken teuren Anlage übernimmt.

**GROSSE NACHFRAGE.** Ab Mai 2005 geht CircoSolar bei der Ernst Schweizer AG in Serienproduktion. Verschiedene Projekte seien in Realisierung, verrät Martin Kälin, Verkaufsleiter der Firma. «Mit CircoSolar können neue Marktsegmente, gerade Baugenossenschaften, erschlossen werden.» CircoSolar eigne sich für Flach- wie für Giebeldächer; doch jeder Einzelfall müsse individuell geprüft werden, betont Kälin.

Anzeigen



So einfach ist das.

Datum	Betrag	Kostenart	Übertrag
7.04.04	2.602,60	Brennstoffkosten	439,35
8.07.04	1.799,60	Heiznebenkosten	303,40
13.09.04	2.195,50	Betriebsstrom	2.065,35
3.12.04	6.344,00	Kaminfeger	730,60
	7.144,25	Verwaltungskosten	
	-11.899,04	Geb. Verbrauchserlass	
		Kosten Heizanlage	
	8.186,91	Hausnebenkosten (s. Pkt. 2)	
		Gesamtkosten der Liegenschaft	53,2
	17.643,31		

## Die verbrauchsabhängige Energieabrechnung schafft Gerechtigkeit

- erfreuliches Sparpotential und ökologisch vorbildlich
- garantiert präzise und transparente Abrechnung
- ista verbindet modernste Technologie mit zuverlässiger Langlebigkeit
- Pionier und weltweit führendes Unternehmen für die verbrauchsgerechte Abrechnung von Energie und Wasser

Nehmen Sie uns unter die Lupe – verlangen Sie ein überzeugendes Angebot

**ista swiss ag** Riedtalstrasse 22 CH-4800 Zofingen  
 Telefon 062 746 99 00 Fax 062 746 99 22  
 www.ista-swiss.ch info@ista-swiss.ch

info@biene-fenster.ch



6235 Winikon  
041 935 40 10

www.future-window.ch