

Zeitschrift: Wohnen
Herausgeber: Wohnbaugenossenschaften Schweiz; Verband der gemeinnützigen Wohnbauträger
Band: 48 (1973)
Heft: 6

Artikel: Gruyères ist eine Reise wert
Autor: J.P.
DOI: <https://doi.org/10.5169/seals-104233>

Nutzungsbedingungen

Die ETH-Bibliothek ist die Anbieterin der digitalisierten Zeitschriften auf E-Periodica. Sie besitzt keine Urheberrechte an den Zeitschriften und ist nicht verantwortlich für deren Inhalte. Die Rechte liegen in der Regel bei den Herausgebern beziehungsweise den externen Rechteinhabern. Das Veröffentlichen von Bildern in Print- und Online-Publikationen sowie auf Social Media-Kanälen oder Webseiten ist nur mit vorheriger Genehmigung der Rechteinhaber erlaubt. [Mehr erfahren](#)

Conditions d'utilisation

L'ETH Library est le fournisseur des revues numérisées. Elle ne détient aucun droit d'auteur sur les revues et n'est pas responsable de leur contenu. En règle générale, les droits sont détenus par les éditeurs ou les détenteurs de droits externes. La reproduction d'images dans des publications imprimées ou en ligne ainsi que sur des canaux de médias sociaux ou des sites web n'est autorisée qu'avec l'accord préalable des détenteurs des droits. [En savoir plus](#)

Terms of use

The ETH Library is the provider of the digitised journals. It does not own any copyrights to the journals and is not responsible for their content. The rights usually lie with the publishers or the external rights holders. Publishing images in print and online publications, as well as on social media channels or websites, is only permitted with the prior consent of the rights holders. [Find out more](#)

Download PDF: 09.01.2026

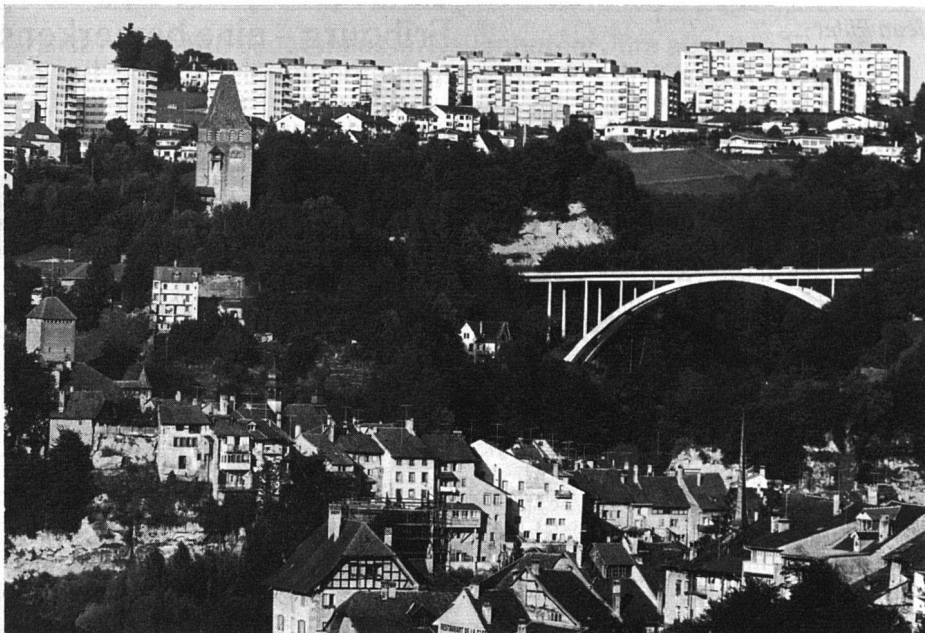
ETH-Bibliothek Zürich, E-Periodica, <https://www.e-periodica.ch>

vier umliegenden Gemeinden Givisiez, Granges-Paccot, Marly und Villars-sur-Glâne zählt bereits 52000 Einwohner.

Die jetzige Gemeindebehörde hat die Lösung der Infrastrukturaufgaben energisch an die Hand genommen. Auch dem Verkehrsproblem wird grosse Aufmerksamkeit geschenkt.

Wenn wir eingangs von den Reizen des malerischen Freiburg gesprochen haben, so sei zur Abrundung des Bildes noch die Bedeutung der Zähringerstadt als Kunst- und Bildungsstätte hervorgehoben.

Das Kunsthistorische Museum wird aus der ganzen Schweiz und dem Ausland besucht. Die moderne Universität, das Collège St-Michel und andere Institute erfreuen sich internationalen Ansehens. In der Aula magna der Universität werden wir unsere Jahresversammlung abhalten.



Gruyères ist eine Reise wert

Wir sind sicher: der Ausflug ins Greyerzerland, la verte Gruyère, wird alle Teilnehmer beglücken. Die Schönheit der Landschaft entspricht tatsächlich den Anpreisungen der Prospekte, die den Weg in alle Welt finden und Touristen ohne Zahl zur Reise bewegen; oft werden sie zu treuen Feriengästen.

Hauptattraktion ist das Städtchen Greyerz (Gruyères) mit seiner alten, berühmten «Rue», einer Strasse, die dank weitsichtiger Denkmalpflege die Hausfassaden aus dem XV.-XVII. Jahrhundert bewahrt hat. Es sei nicht mehr verraten, die Besucher mögen sich überraschen lassen.

Von 923 bis 1555 herrschten neunzehn Grafen vom mächtigen Schloss aus über ihr Alpenland, bis es zur Residenz der Vögte wurde. Später in Privatbesitz, wurde der bemerkenswerte Sitz 1938 Eigentum des Staates Freiburg. Das Schloss Greyerz beherbergt bewundernswerte Kunstschatze.

Doch auch für das leibliche Wohl ist bestens gesorgt, renommierte Gaststätten haben Spezialitäten bereit, die man in dieser Qualität nur dort findet.

Freunde, Gruyères ist eine Reise wert!
J.P.

*Unsere beiden Photos:
Das Städtchen Greyerz in den Bergen
Trutzig schaut das Schloss ins Land*

