

Zeitschrift: Wohnen
Herausgeber: Wohnbaugenossenschaften Schweiz; Verband der gemeinnützigen Wohnbauträger
Band: 37 (1962)
Heft: 12

Artikel: Arbeiter- und Angestellten-Wohnbaugenossenschaft Horw/Luzern
Autor: J.W.
DOI: <https://doi.org/10.5169/seals-103424>

Nutzungsbedingungen

Die ETH-Bibliothek ist die Anbieterin der digitalisierten Zeitschriften auf E-Periodica. Sie besitzt keine Urheberrechte an den Zeitschriften und ist nicht verantwortlich für deren Inhalte. Die Rechte liegen in der Regel bei den Herausgebern beziehungsweise den externen Rechteinhabern. Das Veröffentlichen von Bildern in Print- und Online-Publikationen sowie auf Social Media-Kanälen oder Webseiten ist nur mit vorheriger Genehmigung der Rechteinhaber erlaubt. [Mehr erfahren](#)

Conditions d'utilisation

L'ETH Library est le fournisseur des revues numérisées. Elle ne détient aucun droit d'auteur sur les revues et n'est pas responsable de leur contenu. En règle générale, les droits sont détenus par les éditeurs ou les détenteurs de droits externes. La reproduction d'images dans des publications imprimées ou en ligne ainsi que sur des canaux de médias sociaux ou des sites web n'est autorisée qu'avec l'accord préalable des détenteurs des droits. [En savoir plus](#)

Terms of use

The ETH Library is the provider of the digitised journals. It does not own any copyrights to the journals and is not responsible for their content. The rights usually lie with the publishers or the external rights holders. Publishing images in print and online publications, as well as on social media channels or websites, is only permitted with the prior consent of the rights holders. [Find out more](#)

Download PDF: 27.12.2025

ETH-Bibliothek Zürich, E-Periodica, <https://www.e-periodica.ch>

Allgemeines

Die Bauten sind in Durisolbauweise ausgeführt mit geräumigen Zimmern, moderner Einbauküche mit Kühlschrank, Zentralheizung und zentraler Warmwasserversorgung, eingebauten Bädern mit Wandtoilette. Wohnzimmerböden in Eichenkleinparkett, Schlafzimmer und Korridore in Inlaid, jede Wohnung mit großem Balkon mit Sonnenstoren, Waschküchen mit Vollautomat. Gemeinschaftsantenne für Fernsehen und UKW.

Die Wohnungen wurden am 1. Juli und 1. Oktober 1961 bezogen. 34 Familien mit 49 Kindern haben eine preisgünstige Wohnung gefunden. Daß bei dieser großen Kinderschar auch für genügend Spiel Gelegenheit im Freien gesorgt werden mußte, ist selbstverständlich.

Baukosten, Mietzinse und Finanzierung

Der Kostenvoranschlag von 1 625 700 Franken konnte trotz eingetretenen Bauverteuerungen eingehalten werden. Die Gebäudekosten betragen pro Kubikmeter umbauten Raumes nach SIA 109 Franken.

Arbeiter- und Angestellten-Wohnbaugenossenschaft Horw/Luzern

Drei moderne Wohnblöcke in Ennethorw als Zeugen genossenschaftlichen Wagemutes

Fast zur gleichen Zeit – im Sommer 1960 –, als in Wikon die Gründung einer gemeinnützigen Baugenossenschaft erfolgte, wurde dasselbe im luzernischen Horw angestrebt und verwirklicht. Die Initianten waren durchdrungen von der Erkenntnis, daß es nötig war, in ihrem Wirkungskreis einen Beitrag zu leisten zur Lösung der Wohnungsnot, aber auch zur Bekämpfung der immer stärker ins Kraut schießenden Bodenspekulation, welche ihre schmutzigen Finger immer mehr auch über die Städte hinaus auf die Landschaft ausstreckte. Nun, in der Rückschau und für den Außenstehenden ist es schwer ersichtlich, *wieviel Idealismus und Wagemut es braucht*, um der Idee des gemeinnützigen genossenschaftlichen Wohnungsbaues *Neuland* zu erschließen. Meistens sind es nur wenige, die entschlossen sind, sich voll einzusetzen und den Kampf aufzunehmen gegen alle Widerstände und Schwierigkeiten, an denen es nicht fehlt.

Heute dürfen die Verantwortlichen mit Genugtuung auf das Geschaffene blicken. Es geziemt sich, dem Gremium, das die Spitze der jungen Genossenschaft bildet, die Reverenz zu erweisen: Hans Nyfeler, Präsident; Max Steiner, Sekretär; Werner Fries, Kassier; Hulda Rey, Aktuarin; Ernst Beyeler, Vizepräsident; Anton Vonarburg und Hans Heer, Beisitzer. Wenn wir hier Max Steiner als Gründerinitiant und Hans Nyfeler als initiativen Präsidenten noch besonders hervorheben möchten, ist das absolut keine Zurücksetzung der übrigen. Insgesamt danken wir es ihnen allen, wenn heute an der Bifangstrasse in Ennethorw die drei Häuser mit zusam-

	Fr.
I. Hypothek Zürcher Kantonalbank	1 035 000.—
II. Hypothek Stadt Zürich	460 000.—
Genossenschaftskapital	130 700.—
Total	1 625 700.—
Mietzinse (sozialer Wohnungsbau)	Fr.
34 Wohnungen zu 3 Zimmern	zu Fr. 1747.— 59 398.—
16 Einzelzimmer	zu Fr. 300.— 4 800.—
8 Autoeinstellplätze	zu Fr. 570.— 4 560.—
8 Rollereinstellplätze	zu Fr. 84.— 672.—
Mietzinszuschuß Stadt Zürich (20 Jahre)	10 000.—
Mietzinszuschuß Kanton Zürich (20 Jahre)	10 000.—
Total Einnahmen	89 430.—

Bruttorendite 5,5 Prozent

Diese Wohnsiedlung im Weißenbrunnenquartier in Birnensdorf, am südwestlichen Ausläufer des Üetliberges, in son- niger, ländlicher Lage, darf als wertvoller Beitrag des genos- senschaftlichen Wohnungsbaues betrachtet werden. P. Klaus

men 36 Wohnungen von mutvollem und risikofreudigem Schaffen zeugen. Nicht übersehen sei schließlich die Tatsache, daß auch hier wiederum, wie schon so oft, Sozialdemokraten ihrem Bekenntnis durch die Tat Ausdruck verliehen.

Am 12. August 1960 erfolgte die Gründung der Genossen- schaft, die sich ursprünglich «Allgemeine Baugenossenschaft Horw» zu benennen gedachte. Auf Intervention des Handels- registeramtes einigte man sich dann auf «Arbeiter- und An- gestellten-Wohnbaugenossenschaft Horw». Erfreulicherweise stellte auch hier im Stadium der Anfangsschwierigkeiten Re- gierungsrat Dr. Anton Muheim sein Wissen den Initianten zur Verfügung, und im weiteren wirkte sich eine Kontak- nahme mit der Geschäftsleitung der Allgemeinen Baugenos- senschaft Luzern positiv-fruchtbar aus.

Sondierungen führten Anfang 1961 zum Erwerb des be- nötigten Baulandes. Von der Liegenschaft Bodenmatt in En- nethorw konnten 5000 m² gekauft werden. Hier wurden vier Baublöcke zu je 12 Wohnungen geplant; auf Einsprache mußte dann das Projekt reduziert werden auf drei Blöcke. Herr Fritz Burkart, dipl. Architekt SIA, Horw/Luzern, er- wies sich als der gewiegte und mit den Anliegen einer Genos- senschaft vertraute Planer, unter dessen Leitung die Realisie- rung in Angriff genommen wurde. Das für die Gemeinde Horw immerhin nicht unbedeutende Bauvorhaben erregte weitherum interessierte Anteilnahme. In bester Zusamen- arbeit mit allen Beteiligten gediehen die Arbeiten flott und fanden am Aufrichtefest am 2. Dezember 1961 die verdiente Würdigung. Bemerkenswert darf die Lage genannt werden mit dem Pilatus als Hintergrund. Die Bautengruppe bedeutet eine Dominante in der Landschaft und dürfte zweifellos weg- weisend wirken für die künftige weitere Überbauung.

Einblicke in Planen und Werden

Die Genossenschaftliche Zentralbank Basel und die Luzer- ner Kantonalbank haben gemeinsam den Baukredit und die ersten Hypotheken sichergestellt. Die Schweizerische Hypo- thekar-Bürgschaftsgenossenschaft, vor Jahren gegründet von weitblickenden Männern aus dem Schweizerischen Verband



Bild unten links: Anfang Dezember 1961
Bild unten rechts: Bauzustand Mitte Januar 1962

Photos: Rey, Horw

für Wohnungswesen, hat sich ihrerseits für die Nachtrags-hypotheken zu einem tragbaren Zinssatz verpflichtet. Die Restfinanzierung wurde gesichert durch das zu zeichnende Anteilschekapital der Mieter, das zur Pflicht erhoben wird und je nach Wohnungsgröße zwischen 1200 und 2300 Franken liegt. Ferner ist eine persönliche Bürgschaft solidarisch von elf Familien geleistet, freundlicherweise von der Darlehenskasse Horw verflüssigt worden, was den bürgenden Genossenschaftlern ein gutes Zeugnis bezüglich der Risikofreude ausstellt. Garantierücklasse von Unternehmern, ausgedehnt auf fünf Jahre, und Beiträge von Genossenschaftlern, welche nicht dem Mieterkreise angehören, stellen weitere Mittel dar.

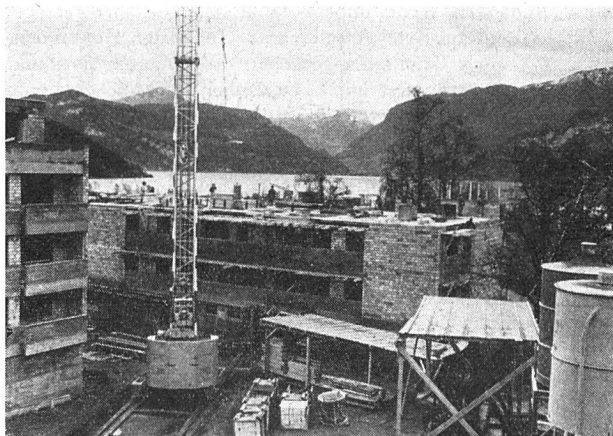
Die «Arbeiter- und Angestellten-Wohnbaugenossenschaft Horw» ist stolz darauf, 36 schöne und preisgünstige Wohnungen in schönster Lage ohne irgendwelche Zuwendungen der öffentlichen Hand erstellt zu haben.

Die Wohnungen gliedern sich auf in 3 Zweieinhalbzimmerwohnungen, 18 Dreieinhalbzimmerwohnungen, 9 Viereinhalbzimmerwohnungen, eine Zweieinhalbzimmer-Attika-Wohnung, 4 Viereinhalbzimmer-Attika-Wohnungen, eine Fünfeinhalbzimmer-Attika-Wohnung.

Die Mietzinse sind nach Stockwerk abgestuft und variieren zwischen 150 und 285 Franken monatlich. Hinzu kommen die Kosten für Heizung und Warmwasser von 18 bis 30 Franken je Monat. Für die Benützung der Fernsehantenne wird ein kleiner Zuschlag erhoben. Die jährlichen Mietzinseinnahmen ohne Nebengebühren und Heizung, aber zuzüglich aus den 12 Garagen, betragen 89 100 Franken. Aus dem Überblick geht hervor, daß die Mietzinse sehr bescheiden angesetzt wurden, um auch dem Bezüger kleinerer Einkommen ein behagliches Wohnen zu ermöglichen.

Was aus dem Baubeschrieb interessiert

Die einzelnen Häuser enthalten im Untergeschoß eine Zweizimmerwohnung, die Heizung, einen Geräteraum, die Mieterkeller und vier Garagen. Im Erdgeschoß, ersten und zweiten Stockwerk befinden sich je eine Viereinhalbzimmerwohnung und zwei Dreieinhalbzimmerwohnungen, wovon je zwei über einen Laubengang erreichbar sind. Das dritte Geschoß ist als zurückgesetztes Attikageschoß ausgebildet. Die



Wohnungen sind nach den genossenschaftlichen Prinzipien, jedoch unter Zugrundelegung der heutigen Wohnbedürfnisse, geplant worden.

Der Eingang der Wohnung führt in eine Eßdiele, die mit der Küche direkt in Verbindung ist und vor allen Dingen kinderreichen Familien Rechnung trägt. Von dort aus ist jede Wohnung getrennt in Wohn- und Schlaftteil. Das Wohnzimmer ist von der vorgenannten Diele aus zugänglich und hat einen großen Wohnbalkon. Der Schlaftteil beinhaltet die Schlafzimmern sowie das Bad.

Jede Küche enthält eine vierteilige Chromstahlkombination mit Herd und den üblichen Einbauten, einen großen Schwedenschrank mit Gewürz- und Lebensmittelschubladen. Große Tablarschränke mit einer Rüstnische vervollständigen die Kücheneinbauten. In der Schrankfront ist ein 105-Liter-Kompressor-Kühlschrank eingebaut. Die Wände sind, soweit sie der Kochbeanspruchung ausgesetzt sind, mit Wandplatten versehen und die Böden mit Porphyrlplättli. Für die Wandbemalung der Diele, die bei kinderreichen Familien sehr der Abnutzung ausgesetzt ist, wurde eine Plastiktapete verwendet.

Sämtliche Wohnzimmer haben Klebeparkett Eiche II. Qualität, und die Wände sind mit Tapeten guter Qualität tapeziert. In allen übrigen Räumen wurde als Bodenbelag Inlaid verwendet, und die Wände sind ebenfalls mit guten Tapeten tapeziert.

Die Einrichtung der Bäder besteht aus einer Einbaubadewanne, einem Geberit-Tiefspülklosett und einer Toilette. – Sämtliche Warmwasserzapfstellen werden durch eine Zentralwarmwasserversorgung gespeisen. Jedes Bad hat einen Schelbspiegelschrank mit angebaute Beleuchtung und Rasierstecker.

Sämtliche Wohnungen gehen durch die gesamte Hausbreite und erhalten dadurch eine einwandfreie Querlüftung sowie Morgen- und Abendbesonnung. Die Attikawohnungen haben vom umlaufenden Gang je eine Hälfte. Als allgemeine Einrichtung sind zu erwähnen: für jedes Haus eine vollautomatische Waschmaschine mit zusätzlicher Wäschewinde.

Die drei Häuser sind umgeben von sauberen Grünflächen mit Kinderspielplatz sowie den entsprechenden Waschplätzen für die Garagen.

J. W.

Wohnbaugenossenschaft Wikon im Kanton Luzern

Bemerkenswerte Startleistung einer jungen Genossenschaft

Im Februarheft 1961 des «Wohnens» haben wir darauf hingewiesen, daß ebenso wichtig wie die Aktivität und Weiterentwicklung der bestehenden gemeinnützigen Baugenossenschaften das Bestreben sei, dieser Form der Selbsthilfe Neuland zu erschließen. Man mußte es sicher bedauern, daß in den zurückliegenden Jahren eine gewisse Stagnation zu verzeichnen war. Ansätze dazu, dieselbe zu überwinden, machen sich nun in erfreulicher Art bemerkbar.

Anfangs Sommer 1960 war es in Wikon so weit, daß sich eine Baugenossenschaft konstituieren konnte. In freundlicher Art hatten sich hiezu Stadtrat Paul Fröhlich, Präsident der Allgemeinen Baugenossenschaft Luzern, und Dr. A. Muheim, der jetzige luzernische Regierungsrat und langjährige ehemalige Rechtsberater des Mietervereins Luzern, mit ihrem Rat und ihrer Erfahrung den Initianten zur Verfügung gestellt. Die neue Genossenschaft meldete sich auch sofort zur Aufnahme in die Sektion Innerschweiz des Verbandes für Wohnungswesen.

Wir möchten hier auch gleich die wagemutigen, initiativen Genossenschafter anführen, welche heute das verantwortliche Gremium der jungen Genossenschaft bilden: Erwin Kunschick, Präsident, SBB-Angestellter; Hans Bühlmann, Vizepräsident, Schreiner; Kurt Solleder, Kassier, Typograph; Alois Reis, Sekretär, Vertreter; Peter Grüter, Schneider; alle Wikon.

Wie sofort ersichtlich war, blieb die neue Genossenschaft nicht bei der Konstituierung und der Abfassung der Statuten stehen. Mit bemerkenswertem Elan wurde der Gründungszweck angestrebt. Und in kluger Einsicht versuchte man, gewissermaßen als «Probeleistung», seine Möglichkeiten und Kräfte an einem kleinen Objekt. In *Gustav Walder, Architekt, Reiden*, fand man den für die Sache interessierten kun-

digen Mann, und als Resultat einer fruchtbaren Zusammenarbeit entstand in Kürze ein Sechsfamilienhaus, das bereits 1961 bezogen werden konnte und natürlich den Initianten Rückenstärkung und der Sache des genossenschaftlichen Wohnungsbaues ganz allgemein Auftrieb verlieh. Das kam auch in der öffentlichen Besichtigung zum Ausdruck, im Lob über die schönen, geräumigen Vierzimmerwohnungen zu einem Monatszins von 148 Franken exklusive Heizung.

Nun ging's mit Optimismus an die Realisierung eines weiteren, «gewichtigeren» Projekts. Wiederum war es Architekt Gustav Walder aus Reiden, der die Pläne schuf für die *«Bebauung Zentrum Wikon»*. Es handelt sich um einen Massivbau mit 16 Wohnungen (acht zu vier Zimmern und acht zu drei Zimmern) und drei Garagen. Von ihm sei nachfolgend das Wesentliche zur Darstellung gebracht; sicher dürften das Projekt an sich, die Finanzierung und besonders die Zinse höchstes Interesse erregen. Ebenfalls die Tatsache, daß *keine Zuwendungen irgendwelcher Art seitens der öffentlichen Hand* in Frage stehen. Anfangs Mai 1962 wurde mit den Arbeiten begonnen, und unsere Wikon-Freunde rechnen mit dem Bezug der Wohnungen anfangs Dezember.

Kubische Kostenberechnung, Finanzierungs- und Rentabilitätsberechnung

1. Kubischer Inhalt 4575 m³. Kubikmeterpreis 110 Franken. Gebäudekosten 4575 × 110 Franken = 503 250 Franken.

2. Anlagekosten: a) Gebäudekosten 503 250 Franken; b) Landerwerb etwa 1100 m² zu 28 Franken = 30 800 Franken; c) Erschließung und Umgebung 15 950 Franken; total Anlagekosten 550 000 Franken.

3. Finanzierung:	etwa Fr.
I. Hypothek 65 Prozent	360 000.—
II. Hypothek 15 Prozent amortisierbar	82 500.—

III. Eigenmittel:	
a) Baulandbeteiligung	Fr. 30 800.—
b) Handwerkerbeteiligung	Fr. 44 000.—
c) Barmittel	32 700.— 107 500.—
Total	550 000.—