

**Zeitschrift:** Wohnen  
**Herausgeber:** Wohnbaugenossenschaften Schweiz; Verband der gemeinnützigen Wohnbauträger  
**Band:** 28 (1953)  
**Heft:** 1

**Artikel:** Wohnungen für Pensionierte  
**Autor:** Amberger, Max  
**DOI:** <https://doi.org/10.5169/seals-102480>

### **Nutzungsbedingungen**

Die ETH-Bibliothek ist die Anbieterin der digitalisierten Zeitschriften auf E-Periodica. Sie besitzt keine Urheberrechte an den Zeitschriften und ist nicht verantwortlich für deren Inhalte. Die Rechte liegen in der Regel bei den Herausgebern beziehungsweise den externen Rechteinhabern. Das Veröffentlichen von Bildern in Print- und Online-Publikationen sowie auf Social Media-Kanälen oder Webseiten ist nur mit vorheriger Genehmigung der Rechteinhaber erlaubt. [Mehr erfahren](#)

### **Conditions d'utilisation**

L'ETH Library est le fournisseur des revues numérisées. Elle ne détient aucun droit d'auteur sur les revues et n'est pas responsable de leur contenu. En règle générale, les droits sont détenus par les éditeurs ou les détenteurs de droits externes. La reproduction d'images dans des publications imprimées ou en ligne ainsi que sur des canaux de médias sociaux ou des sites web n'est autorisée qu'avec l'accord préalable des détenteurs des droits. [En savoir plus](#)

### **Terms of use**

The ETH Library is the provider of the digitised journals. It does not own any copyrights to the journals and is not responsible for their content. The rights usually lie with the publishers or the external rights holders. Publishing images in print and online publications, as well as on social media channels or websites, is only permitted with the prior consent of the rights holders. [Find out more](#)

**Download PDF:** 06.02.2026

**ETH-Bibliothek Zürich, E-Periodica, <https://www.e-periodica.ch>**

## Alt-Leute-Wohnungen in Genf

Unter den ökonomisch Schwachen findet sich immer ein Gutteil Greise. Sie sind in der Regel arm, oder sie werden es aus vielfachen und leicht begreiflichen Gründen.

Für diese Greise Wohnraum zu schaffen, wurde als Notwendigkeit empfunden. Darum hat man denn auch schon im Jahre 1932 eine «Stiftung für den Bau von Wohnungen für ältere Leute und Alleinstehende» gegründet. Diese Stiftung ist aus der Stiftung «Für das Alter», Genf, hervorgegangen.

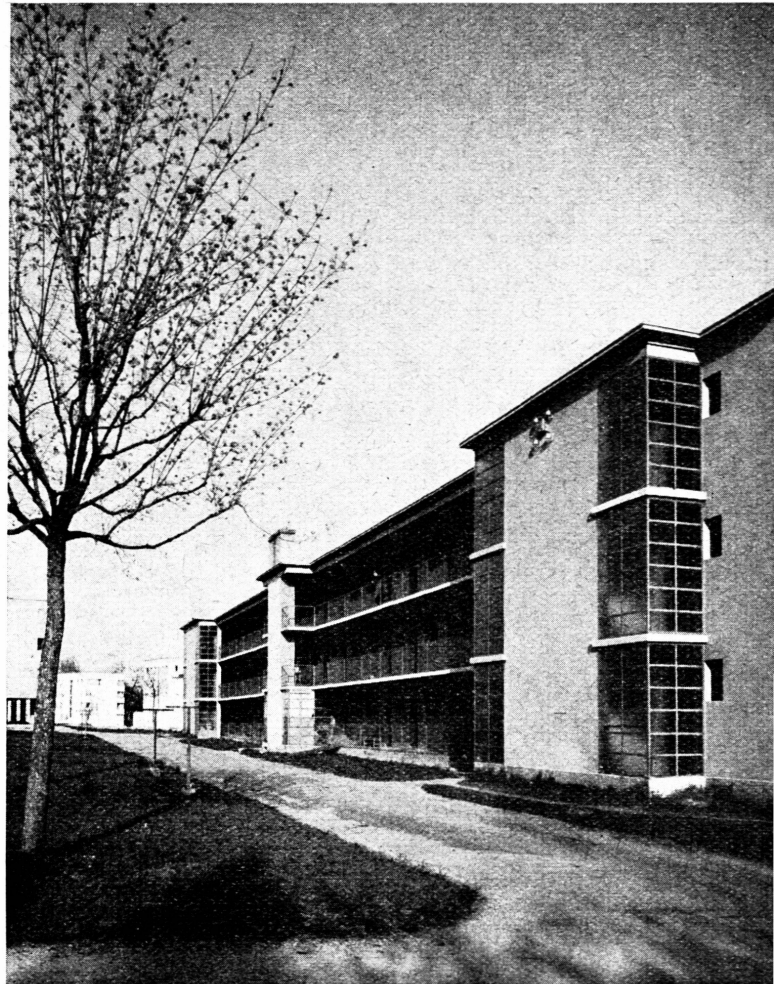
\* Es handelt sich um 165 Wohnungen, alle vom gleichen Typ. Sie bestehen aus einem Zimmer von vierzehn Quadratmetern Grundfläche, einer Küche von sechs Quadratmetern mit Gasherd, einem WC mit Handbecken und einem Gelaß (an Stelle von Keller oder Estrich). Linoleum ist, wo angängig, verlegt. Am Ende jeder Galerie (es handelt sich um vier Blöcke mit Parterre und zwei Etagen) sind ein Badzimmer und eine Wascheinrichtung installiert.

Eine Zentrale für Heizung und Warmwasserversorgung ist im Keller eines der Baublöcke untergebracht. Ein Verwalter wohnt in der Kolonie. Ein Aufbewahrungsort für überschüssige Möbelstücke, im Keller gelegen, steht den Alten zur Verfügung.

Der Mietzins, Heizung und Warmwasser inbegriffen, beträgt monatlich 52 Franken.

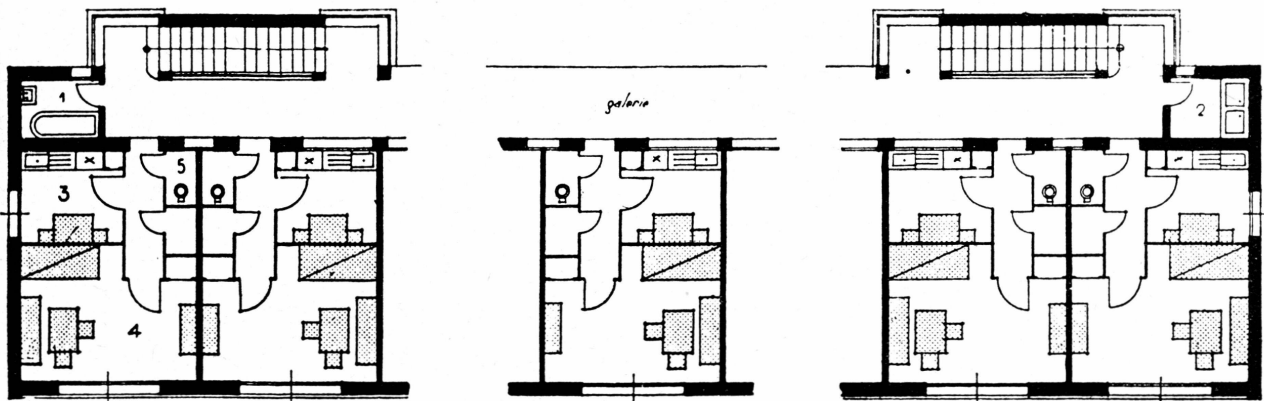
Der umbaute Raum beläuft sich auf total 17 440 Kubikmeter, die Baukosten pro Kubikmeter auf Fr. 53.90.

Die überbaute Fläche beträgt 2256 Quadratmeter, die Wohnfläche der Einzelwohnung 27 Quadratmeter.



Außenansicht der Hauseingänge und Galerien der «Cité Vieillesse», Genf

Dieser Versuch sozialer Hilfe ist ein großer Erfolg. Heute warten durchschnittlich 350 Wohnungsbewerber auf eine freie Wohnung.



Grundrisse in der «Cité Vieillesse», Genf



## Wohnungen für Pensionierte

Ein zweiter Versuch wurde mit Wohnungen für Pensionierte gemacht. Es handelt sich hierbei um nicht bedürftige Ehepaare.

Der totale umbaute Raum beläuft sich auf 10 340 Kubikmeter, der Kubikmeter-Preis auf 110 Franken.

Die Wohnfläche jeder Wohnung beträgt 70 Quadratmeter.

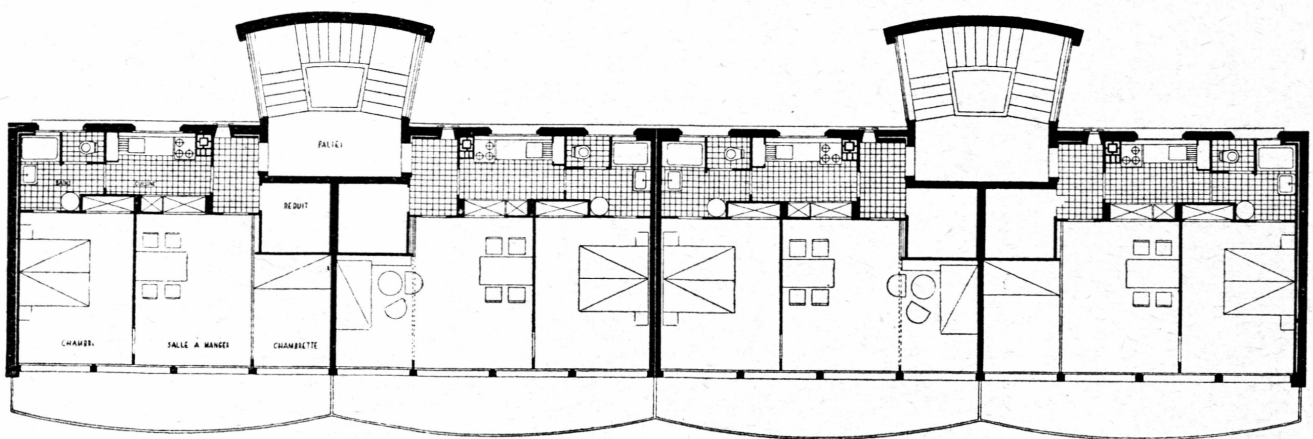
Die Siedlung umfaßt 30 Wohnungen, die mit allem Komfort ausgestattet sind: Schlafzimmer für zwei Personen, Wohn- und Esszimmer, Kammer, Badzimmer,



*Die Siedlung für pensionierte Ehepaare, Genf*

WC, Abstellzimmerchen an Stelle des Kellers oder Estrichs, großer Balkon (8,68 auf 1,60 Meter). Die Küche ist mit elektrischem Herd ausgerüstet. Der Mieter kann die Einrichtung noch durch Telefon, Kühlschrank ergänzen. Die Kolonie wird zentral geheizt, und eine zentrale Wäscherei mit moderner Einrichtung

wohnte Beschäftigung verloren, sie müssen die bisherige große Wohnung verlassen. Bevor sie sich nun aber in einer Pension niederlassen oder in einem Altersheim unterkommen, können sie sich noch ganz gut mit dem Haushalt beschäftigen und mit Leuten zusammen sein, die ungefähr im gleichen Alter stehen. Das ist für



*Grundrißplan der Siedlung für Pensionierte, Genf*

und elektrischer Trockenkammer steht zur Verfügung. Ein Elektroboiler von 100 Litern Inhalt ist ebenfalls installiert. Die monatliche Miete beträgt 110 Franken zuzüglich Heizung. Auch hier amtiert ein Verwalter.

Auch dieser Versuch verlief glücklich, denn er entsprach offenbar dem Bedürfnis solcher Leute, deren Leben in eine neue Phase übergang. Sie haben ihre ge-

sie viel leichter, als wenn sie sich einem jungen Haushalt ihrer Familie aufdrängen müssen. Seelisch und gesellschaftlich gesehen ist die Lösung eine gute.

Aus diesen beiden Lösungen geht hervor, daß man an möglichst vielen andern Orten ähnliche Wohnsiedlungen für alte Leute und vor allem für wirtschaftlich Schwache schaffen sollte. *Nach Max Amberger*