

**Zeitschrift:** Wohnen  
**Herausgeber:** Wohnbaugenossenschaften Schweiz; Verband der gemeinnützigen Wohnbauträger  
**Band:** 24 (1949)  
**Heft:** 7

**Artikel:** Wohngenossenschaft Gellertstrasse : Bebauung Hardrain  
**Autor:** [s.n.]  
**DOI:** <https://doi.org/10.5169/seals-102088>

### **Nutzungsbedingungen**

Die ETH-Bibliothek ist die Anbieterin der digitalisierten Zeitschriften auf E-Periodica. Sie besitzt keine Urheberrechte an den Zeitschriften und ist nicht verantwortlich für deren Inhalte. Die Rechte liegen in der Regel bei den Herausgebern beziehungsweise den externen Rechteinhabern. Das Veröffentlichen von Bildern in Print- und Online-Publikationen sowie auf Social Media-Kanälen oder Webseiten ist nur mit vorheriger Genehmigung der Rechteinhaber erlaubt. [Mehr erfahren](#)

### **Conditions d'utilisation**

L'ETH Library est le fournisseur des revues numérisées. Elle ne détient aucun droit d'auteur sur les revues et n'est pas responsable de leur contenu. En règle générale, les droits sont détenus par les éditeurs ou les détenteurs de droits externes. La reproduction d'images dans des publications imprimées ou en ligne ainsi que sur des canaux de médias sociaux ou des sites web n'est autorisée qu'avec l'accord préalable des détenteurs des droits. [En savoir plus](#)

### **Terms of use**

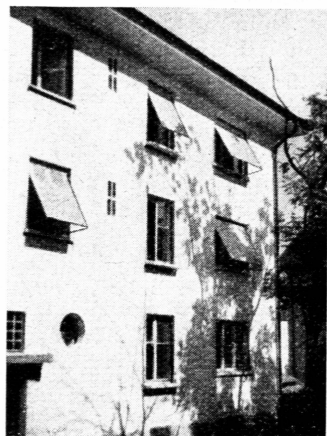
The ETH Library is the provider of the digitised journals. It does not own any copyrights to the journals and is not responsible for their content. The rights usually lie with the publishers or the external rights holders. Publishing images in print and online publications, as well as on social media channels or websites, is only permitted with the prior consent of the rights holders. [Find out more](#)

**Download PDF:** 20.02.2026

**ETH-Bibliothek Zürich, E-Periodica, <https://www.e-periodica.ch>**

## Wohngenossenschaft Gellertstraße - Bebauung Hardrain

Die Wohnbauten der Wohngenossenschaft Gellertstraße in Basel liegen an bester Wohnlage im äußeren Gellertquartier. Der Charakter dieser Gegend, alte Patrizierhäuser inmitten von ausgedehnten Parkanlagen, wird auch bei der Neuüberbauung möglichst



*Wohngenossenschaft  
Gellertstraße Basel*

*Brandenberger &  
Gürtler, Arch.*

gewahrt. Sonnige Lage, umgeben von alten Bäumen der bestehenden Parklandschaft, gewährleisten mit der lockeren Bebauung ein angenehmes Wohnen.

Die nach den Plänen der Architekten Brandenberger & Gürtler erstellten Wohnbauten werden in zwei Etappen in 12 Mehrfamilienhäusern 57 Dreizimmerwohnungen und 15 Vierzimmerwohnungen enthalten. Dem zeitgemäßen Bedürfnis entsprechend, sind auch Auto-boxen projektiert. Die Häuser liegen an einer neu erstellten Straße abseits vom Verkehr, so daß auch für Ruhe gesorgt ist.

Die Wohnungen sind in Größe und Ausstattung komfortabel, jedoch überflüssiger Luxus wurde entspre-

chend den Subventionsbestimmungen vermieden. Jede Wohnung enthält einen geräumigen Vorplatz, Küche, Bad und große schöne Zimmer mit Balkon. Bei den Vierzimmerwohnungen ist das WC vom Badezimmer getrennt. Das Wohnzimmer enthält hier eine Eßnische, welche durch ein Blumenfenster erhellt wird. Die Küchen sind mit elektrischen Herden und Chromstahlspültischen ausgestattet. Alle Häuser sind durch eine zentrale Heizanlage in Verbindung mit einer zentralen Warmwasserversorgung (Winter Ölheizung, Sommer elektrische Heizung) beheizt. Im Keller befinden sich der Velo- und Kinderwagenraum mit speziellem Ausgang, die Waschküche mit Trockenraum sowie die Mieterkeller. Die Waschküchen sind mit elektrischer Waschmaschine, Waschtrog und Schwingmaschine ausgestattet. Der Ausbau ist gediegen: steinerne Treppen, Wandbelag in Plastik, alle Wohnräume besitzen Parkettböden, Küche und Bad Plattenboden. Das Bad ist ringsum mit Wandplatten versehen, in der Küche sind Wandplatten hinter Herd und Spültisch angebracht.

Die Kosten für das baureife und straßenbereinigte Land betrugen Fr. 40.— per Quadratmeter, der Kubikmeterpreis der Bauten stellt sich auf etwa Fr. 88.—. Die Bauten unterstehen nicht dem sozialen Wohnungsbau. Die Subvention beläuft sich auf rund 15 Prozent. Die Mietzinse belaufen sich auf etwa Fr. 2160.— bis 2220.— für Dreizimmerwohnungen und für Vierzimmerwohnungen auf rund Fr. 2360.— bis 2445.—. Dank dem Umstand, daß der Höhepunkt der Preise überschritten scheint, und dank sorgfältiger Vergebung der Arbeiten wurden gegenüber dem seinerzeit aufgestellten Kostenvoranschlag erhebliche Einsparungen möglich. Die ersten Wohnungen sind Ende Juni 1949 fertig; das ganze Bauvorhaben wird im Jahre 1950 abgeschlossen sein.

*Br.*

## Wohngenossenschaft «Pro Familia 1945» Basel-Riehen

Im Jahre 1945 haben einige initiative Männer die Wohngenossenschaft «Pro Familia 1945» gegründet,

um auf genossenschaftlicher Basis der großen Wohnungsnot durch Erstellen von preiswerten und geräumigen Wohnungen entgegenzuwirken.



*Wohngenossenschaft «Pro Familia 1945»  
Architekt Hans Baumann, FSA.*

Es wurde ein Areal von etwa 15 500 Quadratmetern Bauland an der äußeren Baselstraße in Riehen erworben. Die Bebauung dieses Areals wurde in vier Etappen vorgesehen. Drei Etappen sind nunmehr erstellt, d. h. die ersten zwei Etappen sind bereits bezogen, die dritte Etappe kann ab 1. September 1949 bewohnt werden.

Die erste Etappe, äußere Baselstraße Nrn. 275 bis 285, enthält 24 Dreizimmer- und 12 Vierzimmerlogis. Alle Wohnungen haben elektrische Küche mit Bad und elektrischem Boiler sowie Terrasse. Die Wohnungen an den Seitenblöcken zusätzlich noch ein Blumenfenster. Die erste Etappe wurde am 13. Juli 1946 begonnen, und der Wohnungsbezug erfolgte am 1. November 1947. Die Bauzeit verlängerte sich durch den seinerzeit aus-