

Zeitschrift: Wohnen
Herausgeber: Wohnbaugenossenschaften Schweiz; Verband der gemeinnützigen Wohnbauträger
Band: 22 (1947)
Heft: 11

Artikel: Winterthur, die Gartenstadt
Autor: [s.n.]
DOI: <https://doi.org/10.5169/seals-101932>

Nutzungsbedingungen

Die ETH-Bibliothek ist die Anbieterin der digitalisierten Zeitschriften auf E-Periodica. Sie besitzt keine Urheberrechte an den Zeitschriften und ist nicht verantwortlich für deren Inhalte. Die Rechte liegen in der Regel bei den Herausgebern beziehungsweise den externen Rechteinhabern. Das Veröffentlichen von Bildern in Print- und Online-Publikationen sowie auf Social Media-Kanälen oder Webseiten ist nur mit vorheriger Genehmigung der Rechteinhaber erlaubt. [Mehr erfahren](#)

Conditions d'utilisation

L'ETH Library est le fournisseur des revues numérisées. Elle ne détient aucun droit d'auteur sur les revues et n'est pas responsable de leur contenu. En règle générale, les droits sont détenus par les éditeurs ou les détenteurs de droits externes. La reproduction d'images dans des publications imprimées ou en ligne ainsi que sur des canaux de médias sociaux ou des sites web n'est autorisée qu'avec l'accord préalable des détenteurs des droits. [En savoir plus](#)

Terms of use

The ETH Library is the provider of the digitised journals. It does not own any copyrights to the journals and is not responsible for their content. The rights usually lie with the publishers or the external rights holders. Publishing images in print and online publications, as well as on social media channels or websites, is only permitted with the prior consent of the rights holders. [Find out more](#)

Download PDF: 03.01.2026

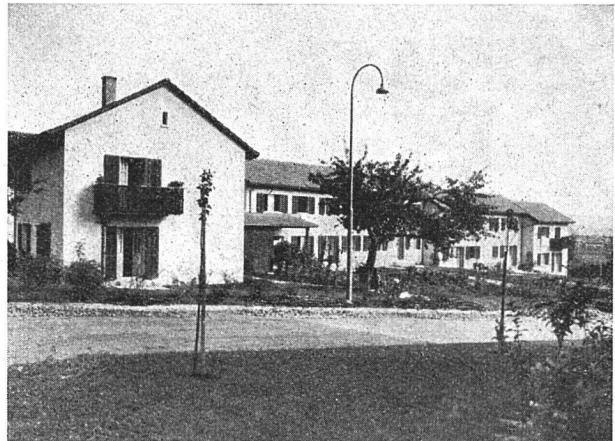
ETH-Bibliothek Zürich, E-Periodica, <https://www.e-periodica.ch>

Winterthur, die Gartenstadt

Foto O. Engler, Winterthur

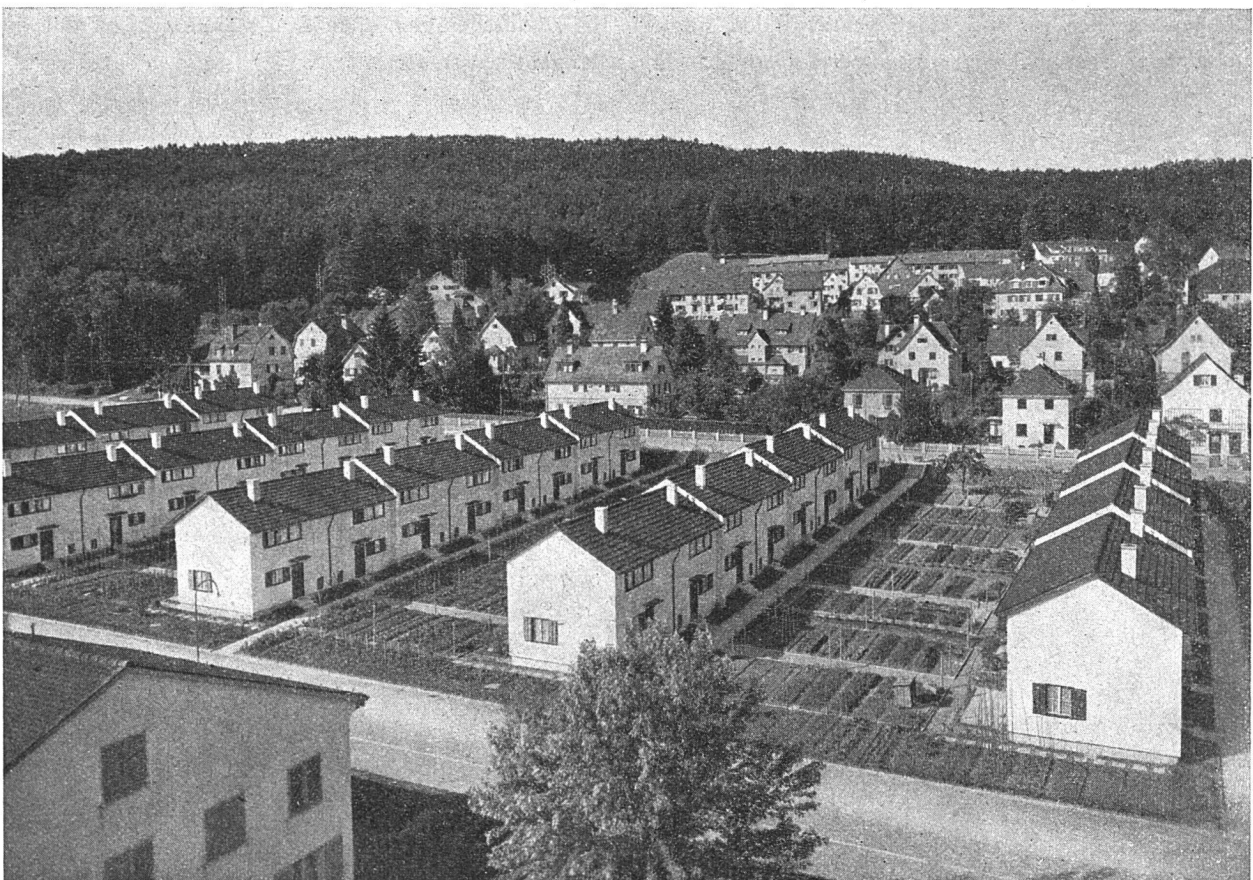


Eine typische Altstadtstraße, die obere Steinberggasse (Südseite)



Arch. E. Badertscher und E. Bosshard, Winterthur
*Heimstättengossenschaft Zinzikerfeld
Einfamilienhäuser im Grabenacker*

Allmählich schließt sich um unsere Stadt ein ganzer Kreis von Siedlungen, die von verschiedenen Baugenossenschaften erstellt worden sind. So sehr jede Kolo-



Gemeinnützige Wohnbaugenossenschaft, Wohnkolonie «Zelgli»

Arch. Schoch und Heusser



*Eigenheimgenossenschaft, Kolonie Schloßhof,
Modellaufnahme von Gesamtlage*

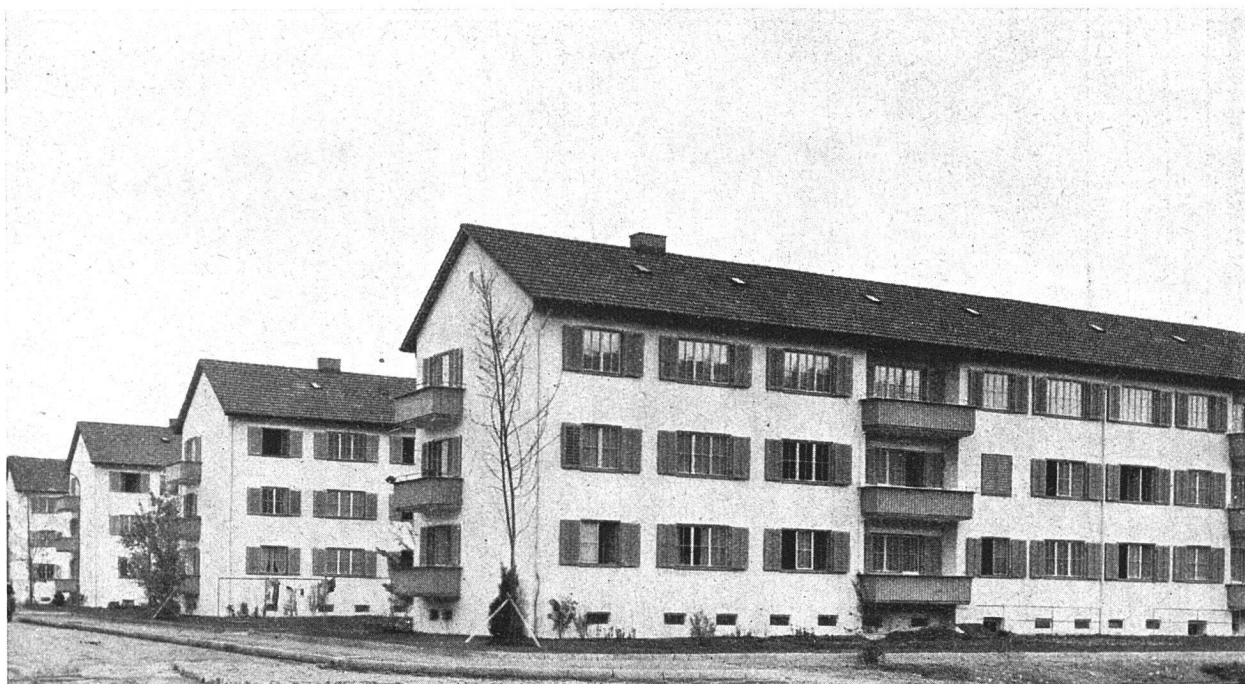
nie ihren eigenen Charakter aufweist, so ist doch allen die lockere Bauweise gemein. Da sind nicht mehr die engen Gassen, nicht mehr die Zeilen schmäler, hoher Häuser der alten Stadt, die aussehen, als seien sie von beiden Seiten zusammengepreßt worden. In unseren Siedlungen herrschen Licht, Luft und Sonne. Die Häuser liegen inmitten gutgepflegter Gärten, und selbst die beengenden Hecken und Häge verschwinden immer mehr. Jede Siedlung zeigt ein anderes Gepräge: Da

sind die in den Baumgarten gestreuten freistehenden Einfamilienhäuser im «Schloßtal», die dorfähnlich angeordneten Ein- und Mehrfamilienhäuser im Zinzikerfeld, die klar aufgereihten Zeilen im «Zelgli» und die dreistöckigen Mehrfamilienhäuser im Mattenbach. Aber alle zusammen machen Winterthur zur Gartenstadt und geben Zeugnis von einer guten Planung durch die städtischen Behörden in Zusammenarbeit mit den Baugenossenschaften.



*Eigenheimgenossenschaft,
Kolonie Schloßhof,
Ansicht mit Schopfeingang*

Arch. A. Kellermüller, BSA. SIA., i. Fa. Kellermüller & Hofmann



Wohnbaugenossenschaft des SMUV, Kolonie Mattenbach

Arch. O. Isler, SIA.

WOHNUNGSNOT – WOHNUNGSBAU

Die Wohnungsnot im Kanton Zürich

Im Kantonsrat hat Hch. *Gerteis*, Winterthur, folgende *Interpellation eingereicht*: Ist der Regierungsrat bereit, die folgenden Fragen zu beantworten?

1. Teilt der Regierungsrat unsere Auffassung, daß auf absehbare Zeit zur wirksamen Förderung des sozialen Wohnungsbaues weiterhin Subventionen à fonds perdu von mindestens 45 Prozent des Anlagewertes der zu erstellenden Wohnbauten auszurichten sind, oder beabsichtigt er, ein anderes System der Unterstützung, zum Beispiel mit Mietzinszuschüssen, einzuführen?

2. Auf welche Weise soll der durch die Kürzung der Bundessubventionen entstandene Ausfall ausgeglichen werden?

3. Wie sollen die Mittel dazu aufgebracht werden?

4. Welche Maßnahmen gedenkt der Regierungsrat zu treffen, um die Bauherrschaften der subventionierten Wohnbauten gegen Überforderungen durch die Kartelle der Unternehmer zu schützen?

5. Ist der Regierungsrat nicht auch der Meinung, es sollte ein Organ geschaffen werden, welches den Baugenossenschaften als den hauptsächlichsten Trägern des sozialen Wohnungsbaues die Möglichkeit gäbe, die staatlichen Maßnahmen zur Wohnbauförderung mit den kantonalen Behörden gemeinsam zu besprechen?

Der Schweizerische Mieterverband zur Wohnungsnot

Der *Zentralvorstand* des Schweizerischen Mieterverbandes nahm Stellung zu der Lage, die durch den in der Septembersession gefaßten Beschluß des Nationalrates über die Reduktion der *Wohnbausubvention* geschaffen worden ist. Er fordert, die Kantone und Gemeinden sollen den Ausfall bei den Bundessubventionen durch eigene erhöhte Subventionen decken und die

Subventionen an die gemeinnützigen Baugenossenschaften sollen entsprechend der Entwicklung der Baukosten noch weiter erhöht werden. Jede Reduktion des Totals der Subventionen müßte Mietzinse bewirken, die von einem großen Teil des Volkes nicht mehr bezahlt werden könnten.