

Zeitschrift: Wasser- und Energiewirtschaft = Cours d'eau et énergie
Herausgeber: Schweizerischer Wasserwirtschaftsverband
Band: 42 (1950)
Heft: 1-2

Artikel: Kraftwerk Campocologno II
Autor: [s.n.]
DOI: <https://doi.org/10.5169/seals-922011>

Nutzungsbedingungen

Die ETH-Bibliothek ist die Anbieterin der digitalisierten Zeitschriften auf E-Periodica. Sie besitzt keine Urheberrechte an den Zeitschriften und ist nicht verantwortlich für deren Inhalte. Die Rechte liegen in der Regel bei den Herausgebern beziehungsweise den externen Rechteinhabern. Das Veröffentlichen von Bildern in Print- und Online-Publikationen sowie auf Social Media-Kanälen oder Webseiten ist nur mit vorheriger Genehmigung der Rechteinhaber erlaubt. [Mehr erfahren](#)

Conditions d'utilisation

L'ETH Library est le fournisseur des revues numérisées. Elle ne détient aucun droit d'auteur sur les revues et n'est pas responsable de leur contenu. En règle générale, les droits sont détenus par les éditeurs ou les détenteurs de droits externes. La reproduction d'images dans des publications imprimées ou en ligne ainsi que sur des canaux de médias sociaux ou des sites web n'est autorisée qu'avec l'accord préalable des détenteurs des droits. [En savoir plus](#)

Terms of use

The ETH Library is the provider of the digitised journals. It does not own any copyrights to the journals and is not responsible for their content. The rights usually lie with the publishers or the external rights holders. Publishing images in print and online publications, as well as on social media channels or websites, is only permitted with the prior consent of the rights holders. [Find out more](#)

Download PDF: 21.02.2026

ETH-Bibliothek Zürich, E-Periodica, <https://www.e-periodica.ch>

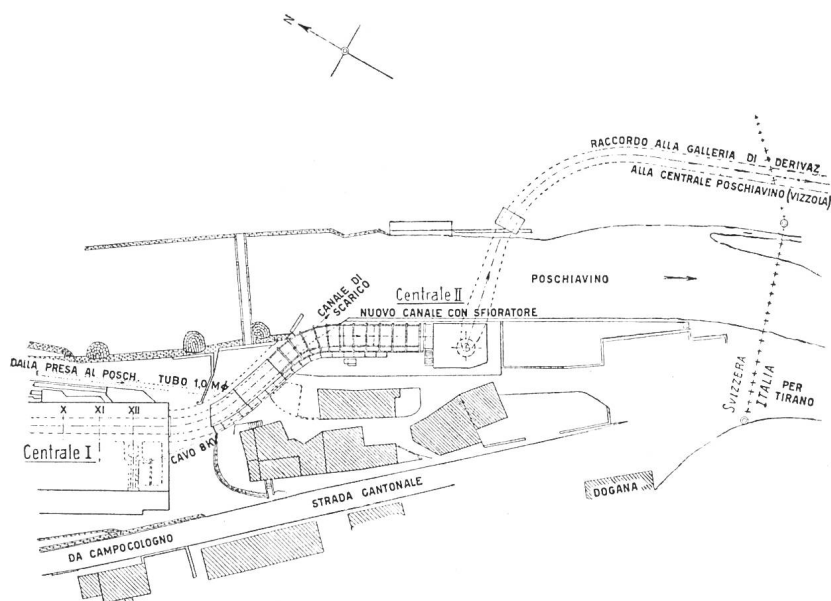


Abb. 1. Kraftwerke Campocologno.
Situationsplan 1 : 1500.

Kraftwerk Campocologno II

Mitteilung der Kraftwerke Brusio AG, Poschiavo

Durch die Inbetriebsetzung des kleinen Kraftwerkes Campocologno II anfangs Januar 1950 ist ein größeres Programm von Ergänzungsbauten in den Anlagen der Brusiowerke beendet worden, die sich über die letzten drei Jahre erstreckt haben. Das Ziel dieser Ergänzung bestand darin, eine Verbesserung der Wasserkraftausnutzung, die Erhöhung der Leistungsfähigkeit der eigenen Anlagen, ein Zuwachs an Winterenergie und die Steigerung der Übertragungsmöglichkeiten über die Alpen zu erreichen. In diesem Zusammenhang seien hier nur die größeren Bauten, die 150 kV-Leitung via Bernina-Julier nach Tiefenkaasel, die Erstellung der Reservoirestollen mit 28 000 m³ Inhalt für das Kraftwerk Campocologno I und der Maschinenumbau in diesem Werk, sowie Campocologno II erwähnt. Die Ergänzungsbauten dieser Programmperiode haben in allen vier Anlagen — Cavaglia, Robbia und Campocologno I und II — zusammen eine Leistungssteigerung von 9000 kW und eine vermehrte Winterproduktion von rund 8 Mio. kWh ergeben. Mit der neuen 150-kV-Verbindung ist der Weg zu einem großen Kraftaustausch nach Norden oder Süden offen. Im Winter 1949/50, wie auch in den folgenden Jahren, werden über 160 Mio. kWh, die Hälfte von den Resia-Werken, in das Konsumgebiet der Nordschweiz via Julier übertragen. Da mit der Fertigstellung von Campocologno II das dreijährige Ausbauprogramm abgeschlossen ist, wird diese Anlage kurz beschrieben:

Laut Konzessionsvertrag mit der Gemeinde Brusio sind die Kraftwerke Brusio AG berechtigt, zwecks Erzeugung elektrischer Energie das Gefälle zwischen dem Lago di Poschiavo und der schweizerisch-italienischen Grenze auszunützen. Die Turbinenachse des Hauptkraftwerkes Cam-

pocologno I, seit dem Jahre 1906 im Betrieb, ist auf Kote 531.70, während die Landesgrenze im Bachbett des Poschiavino auf Kote 515.80 liegt. Durch die Erstellung der Felsstollen im Jahre 1947 beim Wasserschloß über Campocologno I für eine Reserve von 28 000 m³ und mit der Erneuerung des Maschinenparks konnte die Abgabeleistung dieser Zentrale um rund 25 % auf 36 000 kW für die normale Fabrikarbeitszeit gesteigert werden. Während vorher maximal 10 m³/s. Betriebswasser ausgenützt werden konnten, sind es nun 12,5 m³/s. Mit die-

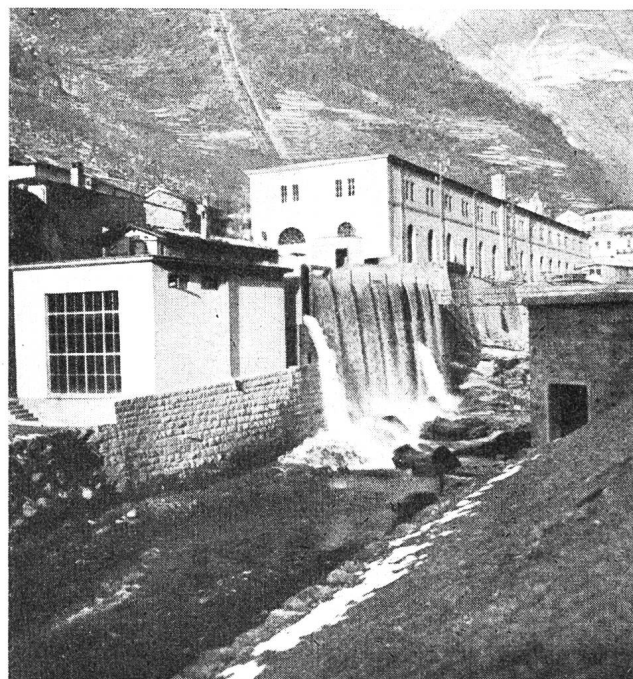


Abb. 2. Campocologno II, Maschinenhaus. Abfluß von überschüssigem Wasser; rechts Schütze im Abflußstollen; oben Campocologno I.

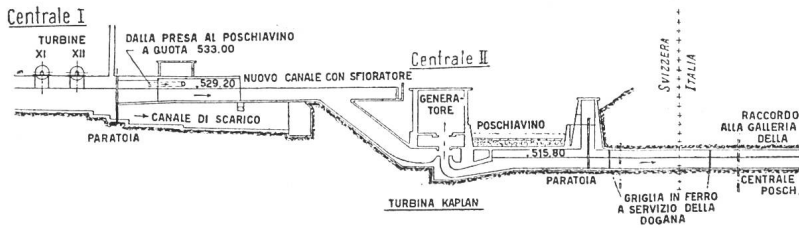


Abb. 3. Campocologno II,
Längenprofil der gesamten Anlage,
1 : 1500.

ser Verbesserung wurde der Ausbau des unterhalb Campocologno I noch vorhandenen Gefälles interessanter und der Zuwachs an Maschinenleistung durch ein Campocologno II war nun ebenfalls willkommen. Das neue kleine Kraftwerk kann also auf diesem Gefälle das ablaufende Betriebswasser von Campocologno I, dazu das Poschiavinowasser, durch eine Nebenzuleitung auf Kote 533 gefaßt, bis 2,5 m³/s. ausnützen. Dieses Zuflußwasser wird durch eine Betonrohrleitung von 1,0 m I.W. dem Oberwasserkanal von Campocologno II zugeführt.

Wie aus den Abbildungen ersichtlich, ist der Zulauf-

kanal von Campocologno II, auf dem rechten Flußufer, die Verlängerung des Ablaufkanals von Campocologno I. Durch die elektrisch gesteuerte Betätigung einer Grundablaßschütze kann das Ablaufwasser des Hauptkraftwerkes entweder in den Fluß zurückfließen oder in den Oberwasserkanal der neuen Anlage geleitet werden. Zum Teil ist dieser in die frühere 7-kV-Sammelschienen-Galerie eingebaut worden. Der Zulaufkanal ist mit einem 36 m langen Überfall ausgerüstet. Flußseits ergießt sich das Überfallwasser direkt in den Poschiavino, während bergseits ein Abflußkanal angebaut werden mußte. Nach

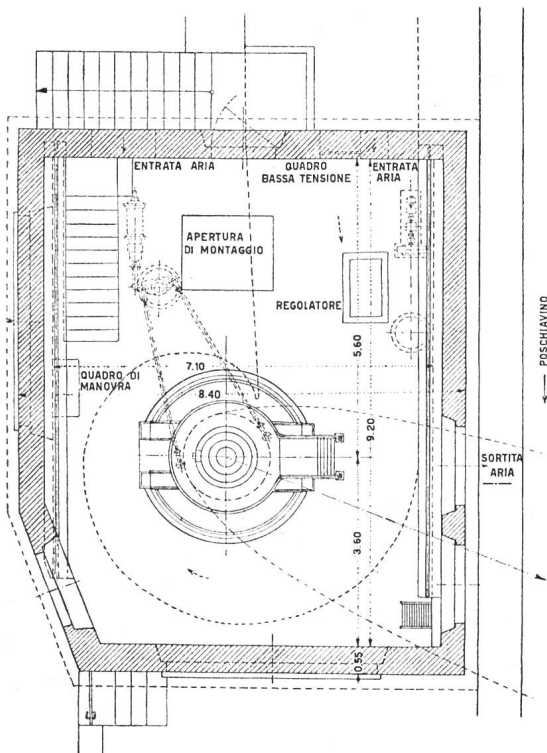


Abb. 4. Campocologno II, Grundriß des Maschinenhauses, 1 : 150.

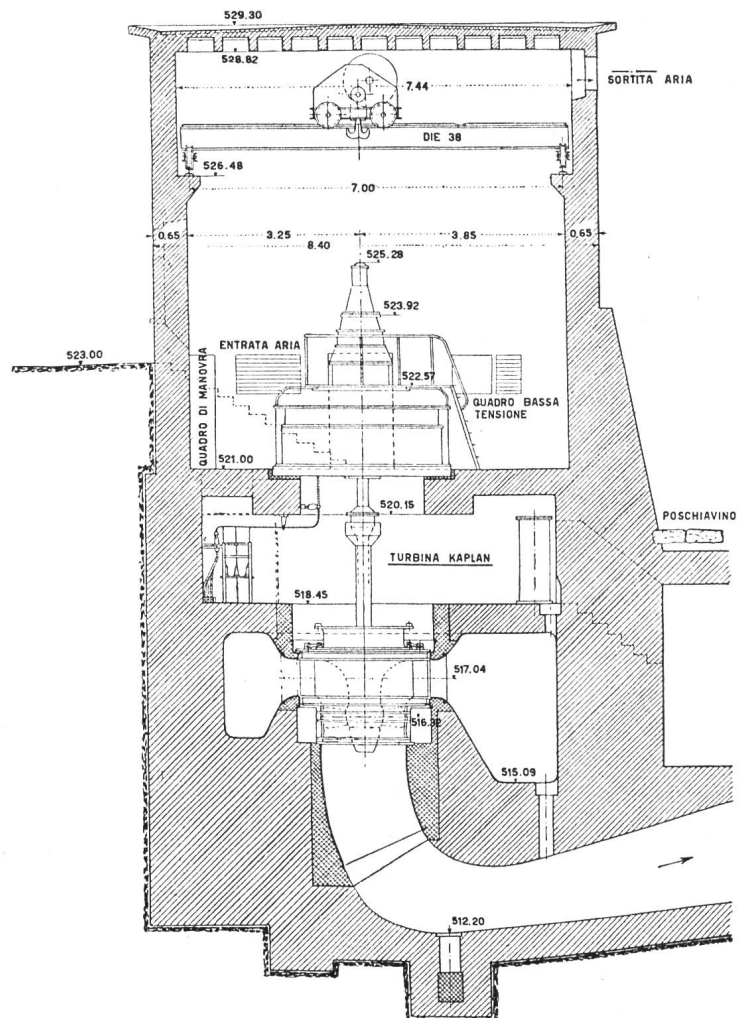


Abb. 5. Campocologno II, Querschnitt durch das Maschinenhaus, 1 : 150.

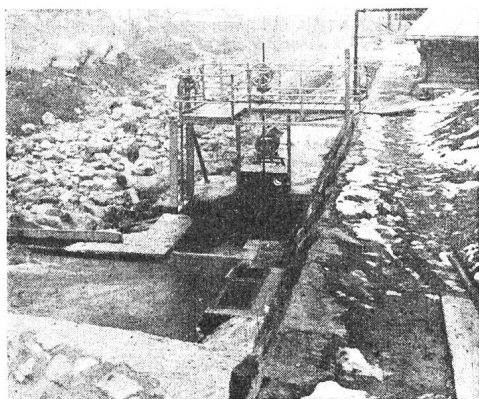


Abb. 6. Campocologno II, Fassung der Nebenzuleitung im Poschiavino auf Kote 533 m.

dem Durchfließen der Turbinenspirale und des Lauf-
rades unterkreuzt das Betriebswasser das Bachbett des
Poschiavino im Saugrohr und dem Unterwasserkanal und
gelangt im Abflußstollen über die Schweizergrenze in
den Zulaufstollen der unterhalb liegenden italienischen
Anlage des Kraftwerkes Poschiavino. Eine Schütze im
Ablaufkanal auf der linken Talseite kann bei Abstellung
von Campocologno II den Rückstau in diese Anlage aus
dem italienischen Zulaufkanal verhindern. Die Zollsiche-
rung ist im Ablaufkanal beidseits der Landesgrenze mit
Rechentoren gewahrt.

Die Daten der Maschinengruppen von Campocologno II
sind die folgenden:

<i>Turbine</i>			
(Ateliers de constructions mécaniques, Vevey)	Type Kaplan,		
	mittleres Nettogefälle	$H = 13.15 \text{ m}$	
	max. Wassermenge	$Q = 14.5 \text{ m}^3/\text{sec.}$	
	Leistung	$N = 2220 \text{ PS}$	
	Tourenzahl	$n = 333 \text{ t/min.}$	
	Garant. Wirkungsgrad	89 %	
<i>Generator</i>			
(Ateliers de Sécheron, Genf)	Leistung	1900 kVA	
	Spannung	7500 Volt	
	Strom	145 Amp.	

Die Ölpumpen für die Regulierung und Schmierung
der Maschinengruppe sind durch eine im Untergeschoß
aufgestellte kleine Francisturbine ohne Leitrad angetrie-
ben. Das Pendel des Turbinenregulators ist mit einem
synchronisierten Elektromotor gekuppelt, der von einem
an den Klemmen des Generators angeschlossenen Trans-
formator gespiesen ist.

Die In- und Außerbetriebsetzung von Campocologno II
erfolgt mittels einer Fernsteuerung vom Kommando-
stand von Campocologno I aus. Im Betrieb erfolgt die
Leistungsregulierung der Kaplanmaschine in Abhängigkeit
des Wasserstandes im Oberwasserkanal, so daß bei kon-
stant bleibendem Zufluß von der Poschiavino-Fassung
her die Änderung der Last derjenigen des Hauptkraft-
werkes I folgt. Die erzeugte elektrische Energie von
Campocologno II wird bei 7,5 kV den Sammelschienen
von Campocologno I durch Kabel zugeleitet. Turbine
und Generator von Campocologno II sind mit allen
nötigen Schutzvorrichtungen versehen, die entweder eine
Alarmierung des Personals oder im Notfall die Abstel-
lung der Anlage veranlassen. In einem solchen Fall wer-
den automatisch die Grundablaßschütze des Zulaufkanals
und der ölarme Schalter des Generators geöffnet.

Nach der mittleren Produktion der Zentrale Campo-
cologno I wird die Winterproduktion der neuen Anlage
Campocologno II inklusive des Wasserzuflusses aus dem
Poschiavino etwa 3 Mio. kWh, die Jahresproduktion
8 Mio. kWh betragen.

Die Projektierung, die Bauleitung und die Ausführung
erfolgten durch die Kraftwerke Brusio in Regie. Für die
Eisenbetonpläne des Turbineneinbaues und die Genera-
torfundamente hat das Ingenieurbüro Chopard, Zürich,
mitgewirkt. Die Bauzeit konnte auf zwei Jahre verteilt
werden, da man sich nach dem Betriebe des Hauptkraft-
werkes und der Wasserführung im Poschiavino zu rich-
ten hatte und die Lieferung der Maschinengruppe nicht
früher möglich gewesen war.

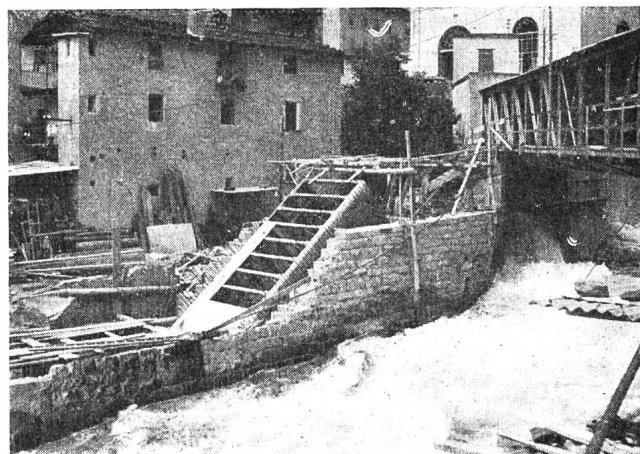


Abb. 7. Campocologno II im Bau, Juli 1948. Druckschacht zur Turbinen-
spirale für 14,5 m³/s. Rechts bisherige Rückgabe des Betriebswassers von
Campocologno I in das Bett des Poschiavino. Die eiserne Brücke, die bis
zum Jahr 1929 der 7-kV-Sammelschienen-Überleitung nach Italien diente,
im Abbruch.