

"Station ENGEL III" : eine Veranstaltung in der Schweizerischen Pflegerinnenschule Zürich

Autor(en): [s.n.]

Objektyp: **Article**

Zeitschrift: **Werk, Bauen + Wohnen**

Band (Jahr): **86 (1999)**

Heft 5: **Raum**

PDF erstellt am: **21.09.2024**

Persistenter Link: <https://doi.org/10.5169/seals-64579>

Nutzungsbedingungen

Die ETH-Bibliothek ist Anbieterin der digitalisierten Zeitschriften. Sie besitzt keine Urheberrechte an den Inhalten der Zeitschriften. Die Rechte liegen in der Regel bei den Herausgebern. Die auf der Plattform e-periodica veröffentlichten Dokumente stehen für nicht-kommerzielle Zwecke in Lehre und Forschung sowie für die private Nutzung frei zur Verfügung. Einzelne Dateien oder Ausdrucke aus diesem Angebot können zusammen mit diesen Nutzungsbedingungen und den korrekten Herkunftsbezeichnungen weitergegeben werden. Das Veröffentlichen von Bildern in Print- und Online-Publikationen ist nur mit vorheriger Genehmigung der Rechteinhaber erlaubt. Die systematische Speicherung von Teilen des elektronischen Angebots auf anderen Servern bedarf ebenfalls des schriftlichen Einverständnisses der Rechteinhaber.

Haftungsausschluss

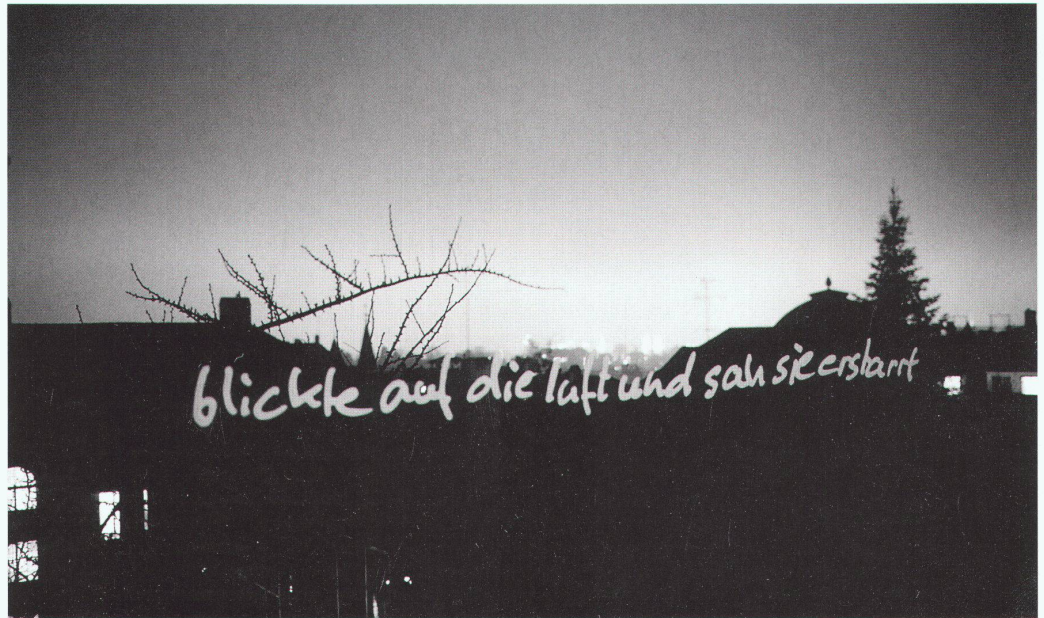
Alle Angaben erfolgen ohne Gewähr für Vollständigkeit oder Richtigkeit. Es wird keine Haftung übernommen für Schäden durch die Verwendung von Informationen aus diesem Online-Angebot oder durch das Fehlen von Informationen. Dies gilt auch für Inhalte Dritter, die über dieses Angebot zugänglich sind.

«Station ENGEL III»

Wie das Museum galt lange auch das Theater als der privilegierte Ort bürgerlicher Öffentlichkeit schlechthin – was auch (städte)baulich zum Ausdruck gelangte. Heute haben diese klassischen Institutionen einen guten Teil ihrer Autonomie verloren, konkurrieren mit anderen Unterhaltungsformen und unterstehen zunehmend einem ökonomischen Verwertungsdruck (Tourismus, Sponsoring, Merchandising usw.). Konzeptionell kann dies jedoch zur Folge haben, dass die Grenzen von Kunstbetrachtung, Theatererlebnis und Performance ebenso produktiv hinterfragt werden wie die Wahl und Programmierung der eigentlichen Spielstätte.

Kaum eine Woche nachdem dort die letzte Entbindung stattgefunden hatte, wurde in Zürich eine ehemalige Geburtenklinik zum Schauplatz einer Produktion, in die Schauspieler, Künstler, Bühnenbildner, Architekten und Publikum gleichermaßen verwickelt waren. Die in der Vorweihnachtszeit durchgeführte Veranstaltung «Station ENGEL III» ist Teil eines Projekts, das sich seit drei Jahren in Zürich mit architektonisch und funktional «überdeterminierten» Orten auseinandersetzt. Zur Darstellung gelangen dabei jeweils Aspekte der Weihnachtsgeschichte. 1996 wählte man für die erste Aktion ein leer stehendes Bordell, ein Jahr danach einen der beiden Grossmünster-Türme und 1998 schliesslich die Räumlichkeiten der Pflegerinnenschule.

Die unterschiedlichen künstlerischen Projekte standen unter der Gesamtregie der Zürcher «Gruppe Engel», die aus dem Rundgang durch das architektonische Labyrinth Krankenhaus eine Erzählstruktur entwickelte. Auf drei Stockwerken wurden unterschiedliche Situationen und Stimmungen zwischen Geburt und Tod in einen raumzeitlichen Spannungsbogen gebracht, wobei sich ortsspezifische (teils makabre) und ortsunabhängige (teils surreale) Ereignisse abwechselten. Die Beteiligung des Publikums schwankte zwischen geführtem Besuch und freiem Flanieren und



erforderte immer wieder eine «Aktivierung» von einzelnen Arbeiten durch die Besucher: Adventskalenderartig waren die Türen zu den einzelnen Zimmern zu öffnen, in denen «private» Szenen und Rauminstallationen zur stillen Kontemplation einen Kontrast bildeten zu den lärmigen Ereignissen in den Fluren. Bei der Auskundenschaft dieses geheimnisvollen Kosmos verschwammen für das Publikum somit nicht nur die Grenzen des inszenierten Spiels. Vielmehr gestaltete das Publikum sein eigenes gesellschaftliches Ereignis, welches Theatererlebnis, Performance, Vernissage und Weihnachtsparty in einem war.

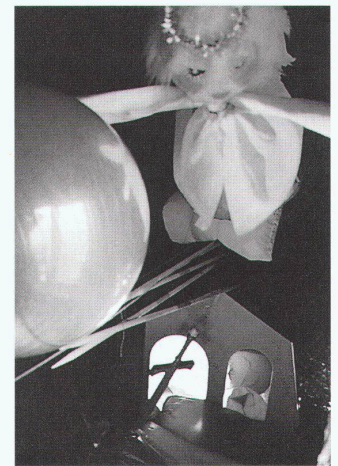
In geradezu plakativer Weise zehrten alle drei Engel-Aktionen vom starken assoziativen Potential von Örtlichkeiten, die für Glaube, Sünde, Geburt und Tod stehen. Wie die als Rohstoff verarbeitete Weihnachtsgeschichte wurde der Dreiklang Bordell-Kirchturm-Geburtenklinik zum Ausgangspunkt für eine Verfremdungsstrategie, in deren Verlauf Engel jeweils einen stadthistorisch und sozial spezifischen Kontext erschlossen hat. So scheinen sich die temporären Rauminterpretationen im Nachhinein zu einer in sich stimmigen urbanen Trilogie zusammenzufügen. Red.

«Station ENGEL III»

Comme le musée, le théâtre a longtemps été le lieu privilégié de l'espace public bourgeois par excellence, ce qui s'exprimait aussi dans l'urbanisme. Aujourd'hui, ces institutions classiques ont perdu une grande part de leur autonomie, elles connaissent la concurrence d'autres formes de distraction et sont de plus en plus confrontées aux exigences de la valorisation économique (tourisme, sponsoring, merchandising, etc.). En ce qui concerne la conception, cela peut donc aboutir à ce que les limites entre la contemplation artistique, l'événement théâtral et la performance soient vus dans le cadre de la productivité, comme le sont le choix et la programmation des lieux de spectacle proprement dits.

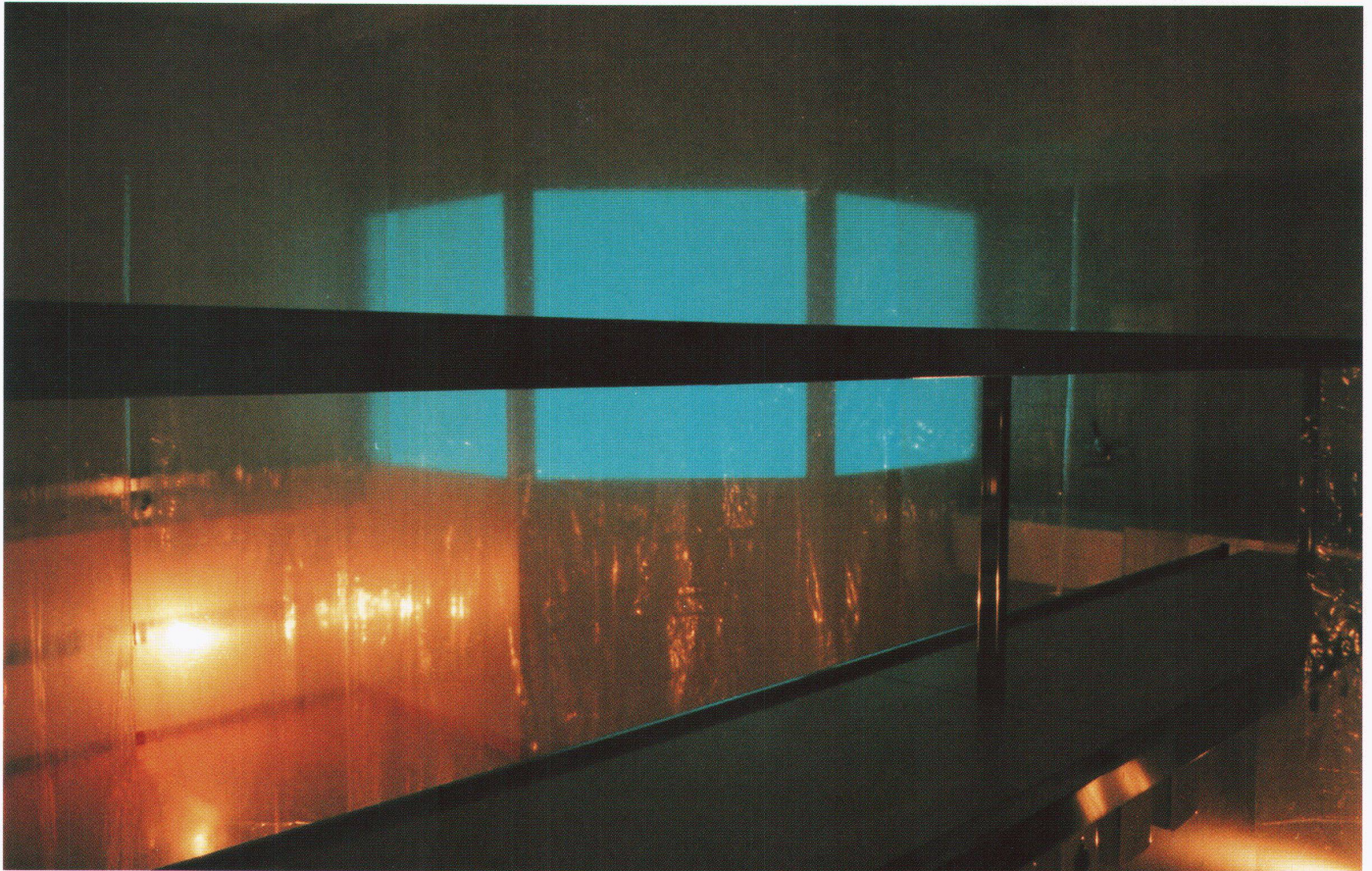
A peine une semaine après que le dernier accouchement ait eu lieu, une ancienne maternité zurichoise devenait le théâtre d'une production réunissant la participation de comédiens, d'artistes, de décorateurs, d'architectes et du public. «Station ENGEL III», une manifestation tenue pendant la période avant Noël, fait partie d'un projet qui, à Zurich, se préoccupe depuis trois ans des lieux architecturalement et fonctionnellement «surdéterminés». On y a représenté divers aspects de l'histoire de Noël. Pour la première action en

Bob Gramsma

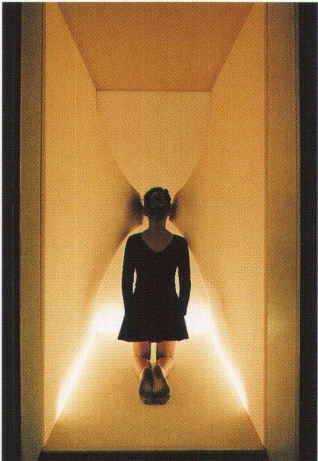
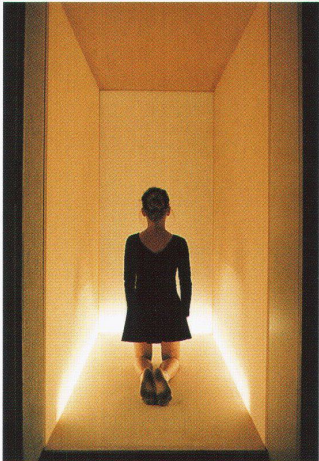
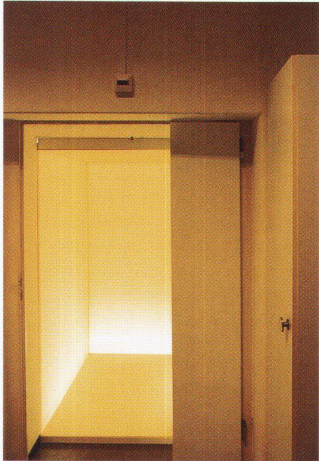


Marie-Isabel Vogel

Veranstaltung in der Schweizerischen Pflegerinnenschule Zürich, 19.–22.12.1998
Leitung und Konzept: Marie-Isabel Vogel,
Erik Altorfer
Dramaturgie und Konzept: Ann-Marie Arioli
Logistik: Stephan Meylan

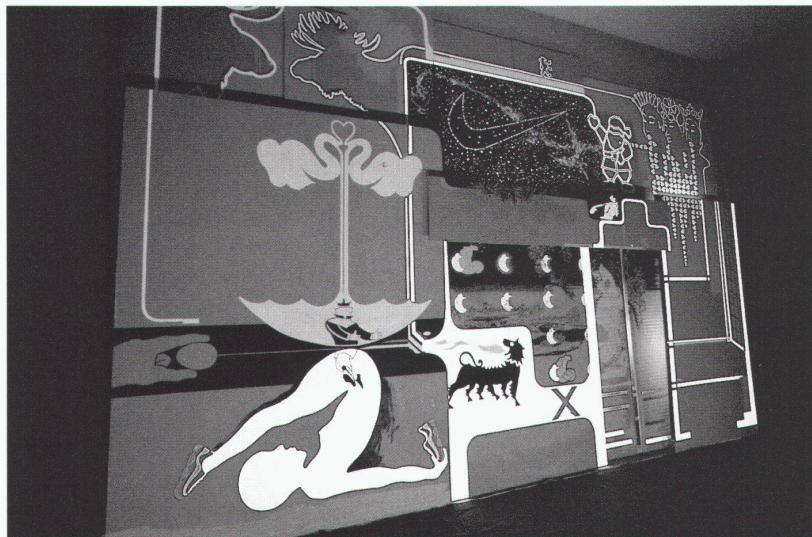


Pascal Lampert



Alain Rappaport

Fotos: R. Boller, B. Gramsma,
N. Hess, K. Lütcher, A. Rappaport



Nic Hess

1996, on avait choisi un ancien bordel; une année après, l'un des deux clochers du Grossmünster et en 1998 enfin, les locaux de la Pflegerinnenschule.

Les projets artistiques les plus divers étaient placés sous la régie générale du «Groupe Engel» de Zurich qui a développé une structure narrative en partant d'un circuit dans le labyrinthe d'une architecture hospitalière. Sur trois étages, diverses situations et atmosphères entre la naissance et la mort, furent concentrées dans le temps et l'espace, avec une alternance d'événements spécifiques du lieu (parfois macabres) et indépendants de celui-ci (en partie surréels). La participation du public se partageait entre des visites guidées et la flânerie libre, mais chacun des travaux exigeait toujours une «activation» par les visiteurs: Des portes rappelant un calendrier d'avent s'ouvraient sur des pièces où des scènes et installations spatiales «privées», incitant à la contemplation silencieuse, contrastaient avec les événements bruyants se déroulant dans les couloirs. Lors de l'exploration de ce cosmos mystérieux, le public ne voyait pas seulement s'estomper les limites du jeu mis en scène. Bien plus, ce même public mettait lui-même en forme son propre événement de société, expérience théâtrale, performance, vernissage et fête de Noël tout à la fois.

D'une manière volontairement affichée, les trois actions Engel vivent d'un puissant potentiel associatif de lieux témoins de la foi, du péché, de la naissance et de la mort. Tout comme l'histoire de Noël s'est vue traitée comme une matière première, le triptyque bordel-clocher-maternité fut le point de départ d'une stratégie de mutation grâce à laquelle Engel

traita, à chaque fois, un contexte spécifique concernant l'histoire urbaine et sociale. Ainsi, ces interprétations d'espace temporaires semblent-elles se réunir en forme d'une trilogie urbaine valable. La réd.

“Station ENGEL III”

Like the museum, the theatre was for a long time regarded as the privileged venue of bourgeois public life, and this was also reflected in urban planning. Nowadays, these classic institutions have lost a large part of their autonomy; they are obliged to compete with other forms of entertainment and are becoming increasingly subordinate to economic pressure in rivalry with tourism, sponsoring, merchandising, and so on. Yet in conceptual terms, this may also result in a critical analysis of the limits to art appreciation and the choice and programming of the existing venues.

Barely a week after the birth of the last child to be delivered in a former Zurich maternity clinic, the hospital was the scene of a production in which the actors, artists, stage designers, architects and audience were all equally involved. “Station ENGEL III”, performed in the pre-Christmas period, was part of a project which has been concerned with architecturally and functionally “over-determined” sites in Zurich for the past three years. The performance consisted of aspects of the Christmas story. In 1996 the choice of scene was an empty brothel, a year later it was on of the two Grossmünster church towers, and in 1998 it was the premises of the Pflegerinnenschule.

The different artistic projects were under the overall direction of the Zurich “Gruppe Engel” which developed a narrative structure from



Reto Boller

the architectural labyrinth within the hospital. Over three floors, different situations and moods between birth and death were portrayed in a spatial-temporal field of tension in an alternation of site specific (partially macabre) and site independent (partially surreal) events. The participation of the audience included guided visits and free access, demanding a constant “activation” of individual contributions by the public: rather like an advent calendar, the doors to the individual rooms were opened to reveal “private” scenes and spatial installations for silent contemplation contrasting with the noisy happenings in the hallways. For the audience, its reconnoitring of this mysterious cosmos resulted in a blurring of the limits of the staged plays; also, and more importantly, the audience created its own social event, a theatre experience, perfor-

mance, art opening and Christmas party all in one.

Three flamboyant Engel campaigns drew on the strongly associative potential of the local situations standing for faith, sin, birth and death. With the Christmas story as raw material, the triad of the brothel/church tower/maternity clinic became the starting point of a transformation strategy in which Engel focused on three urban-historical and socially-specific contexts. Thus, in retrospect, the temporal spatial interpretations seem to have become united into a valid urban trilogy complete in itself.

Ed.



Marie-Isabel Vogel, Erik Altorfer,
Ann-Marie Arioli



Marie-Isabel Vogel, Erik Altorfer

Marie-Isabel Vogel, Erik Altorfer

