

# Novillada : einige Arbeiten von jüngeren Architekten aus Spanien

Autor(en): **Durrer, Werner**

Objektyp: **Article**

Zeitschrift: **Werk, Bauen + Wohnen**

Band (Jahr): **79 (1992)**

Heft 10: **Stadt-Landschaft = Paysage urbanisé = City-landscape**

PDF erstellt am: **23.09.2024**

Persistenter Link: <https://doi.org/10.5169/seals-60135>

## **Nutzungsbedingungen**

Die ETH-Bibliothek ist Anbieterin der digitalisierten Zeitschriften. Sie besitzt keine Urheberrechte an den Inhalten der Zeitschriften. Die Rechte liegen in der Regel bei den Herausgebern. Die auf der Plattform e-periodica veröffentlichten Dokumente stehen für nicht-kommerzielle Zwecke in Lehre und Forschung sowie für die private Nutzung frei zur Verfügung. Einzelne Dateien oder Ausdrucke aus diesem Angebot können zusammen mit diesen Nutzungsbedingungen und den korrekten Herkunftsbezeichnungen weitergegeben werden. Das Veröffentlichen von Bildern in Print- und Online-Publikationen ist nur mit vorheriger Genehmigung der Rechteinhaber erlaubt. Die systematische Speicherung von Teilen des elektronischen Angebots auf anderen Servern bedarf ebenfalls des schriftlichen Einverständnisses der Rechteinhaber.

## **Haftungsausschluss**

Alle Angaben erfolgen ohne Gewähr für Vollständigkeit oder Richtigkeit. Es wird keine Haftung übernommen für Schäden durch die Verwendung von Informationen aus diesem Online-Angebot oder durch das Fehlen von Informationen. Dies gilt auch für Inhalte Dritter, die über dieses Angebot zugänglich sind.

## Einige Arbeiten von jüngeren Architekten aus Spanien

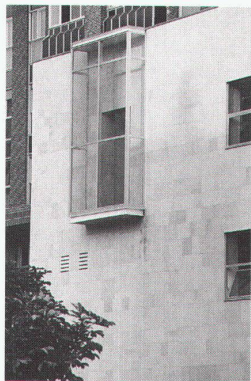
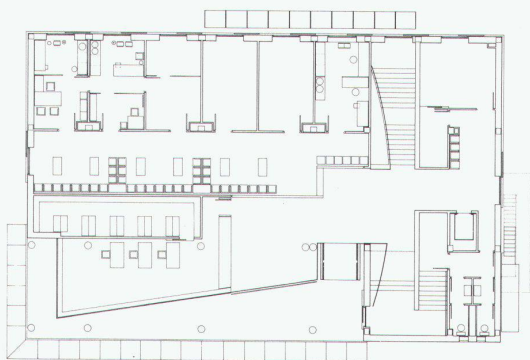
In Spanien haben die Dezentralisierung staatlicher Einrichtungen, der Nachholbedarf an öffentlichen Bauten und die hohen Investitionen für die internationalen Grossanlässe der EXPO Sevilla und der olympischen Sommerspiele von Barcelona in den letzten zehn Jahren zu einem eigentlichen Bauboom geführt. Dank der konsequenten Förderung engagierter Architekten aller Generationen durch die Verwaltungen und Institutionen Spaniens ist eine in diesem Ausmass für das Nachkriegseuropa wohl einzigartige, vielfältige Baukultur entstanden. Dieser Tatsache verdanken nicht nur viele der heute international bekannten Büros ihre Existenz; viele ganz junge Architektinnen und Architekten haben nicht zuletzt auf die Empfehlung älterer Berufskollegen die Möglichkeit erhalten, kleinere und mittelgrosse Projekte zu planen und auch zu realisieren. Die hier publizierten Bauten sollen stellvertretend einen Einblick in das Schaffen der jüngsten Architektenge-

neration vermitteln. Die Absicht besteht nicht darin, junge Talente zu portieren oder neue architektonische Tendenzen zu definieren; vielmehr soll aufgezeigt werden, wie – in einem Metier, in welchem berufliche Erfahrung und Routine normalerweise höher bewertet werden als kreative Fähigkeit und gestalterische Innovation – junge Berufskolleginnen und -kollegen die Chance genutzt haben, ihre Ideen in die Realität umzusetzen.

Die meisten dieser heute 30–35jährigen Architektinnen und Architekten haben an den Architekturschulen von Madrid oder Barcelona studiert. Während der Ausbildung haben sie nicht nur das Schaffen der Architekten der spanischen Moderne vor und nach dem Bürgerkrieg kennengelernt, sondern sind durch ihre Lehrer, zu denen die meisten heute über die spanischen Grenzen hinaus bekannten Architekten zählen, direkt mit den in den siebziger und achtziger Jahren entstandenen neuen Tendenzen konfrontiert

worden. Obschon sie die erste Generation von Architekten sind, die ihr Studium Mitte der achtziger Jahre, das heisst nach der Öffnung Spaniens gegenüber Europa und Amerika, abschlossen, sind ihre Vorbilder eher in der vielfältigen spanischen Bautradition dieses Jahrhunderts zu suchen als in der internationalen Architekturszene. Dennoch lassen sich in den Projekten kaum gemeinsame formale oder stilistische Kriterien erkennen: Das Spektrum der verwendeten Referenzen und Assoziationen ist, wie die folgenden Beispiele zeigen, breit gestreut. Sie lassen sich in den Projekten mehr oder weniger direkt erkennen.

Die Einfachheit und Feinheit der Fassaden des *medizinischen Zentrums in Pamplona* vom Architekten *F. Mangado* spielen formal eindeutig auf die fast schon klassische Eleganz der Bauten von De La Sota an. Die Assoziation beschränkt sich jedoch auf das Bild der Fassade, denn in bezug auf die Konstruktion und die Raumaufteilung spricht das



Medizinisches Zentrum in Pamplona

Gebäude eine ganz andere Sprache.

Einer anderen Welt entstammt das Nau Rosa, ein *Industriebau in Mercabarna (Barcelona)* von *A. Arribas*, der sich in den letzten Jahren durch die Gestaltung zahlreicher Interieurs einen Namen gemacht hat. Die Stimmungen, die Materialien, die Konstruktion und die Massstäblichkeit der Details verweisen eindeutig auf die Barceloneser Designer- und Innenarchitekturszene.

Die *Primarschule in Medinya (Barcelona)* von *J. Ros* hingegen ist eindeutig der mediterranen Bautradition Barcelonas verpflichtet. Das luftige Gebäude passt sich in die Topographie des Geländes ein und öffnet sich zur Aussicht. Die schottenähnlichen Trennwände zwischen den einzelnen Räumen reichen in den Aussenraum hinaus und suggerieren eine Kontinuität der Räume in den Garten hinaus, ein Thema, das nicht nur bei den Einfamilienhäusern von *Coderch* zu finden ist, son-

dern auch bei denjenigen der Architekten *Torres und Lapeña*.

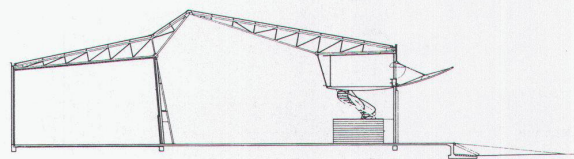
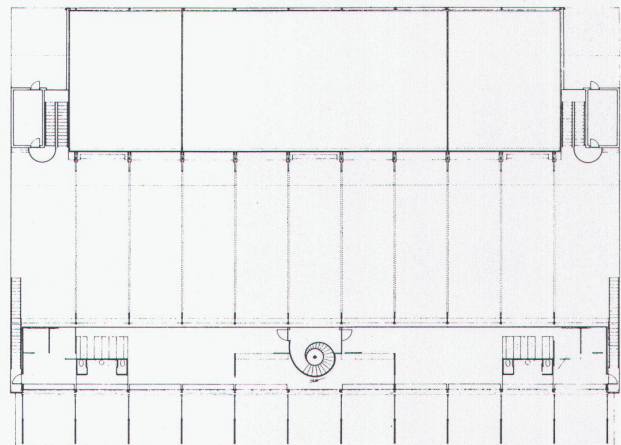
Der *Verwaltungspavillon des Nationalparks Doñana Huelva* in *Acebuches*, von den Madrider Architekten *G. Moure, M. Pascual und J. C. Salva* entworfen, bezieht sich von den Bildern her auf die Moderne *Mies van der Rohe*s und vor allem auf dessen *Barcelona-Pavillon*, eine Reverenz, die ebenfalls eng mit der spanischen Architekturgeschichte verbunden ist.

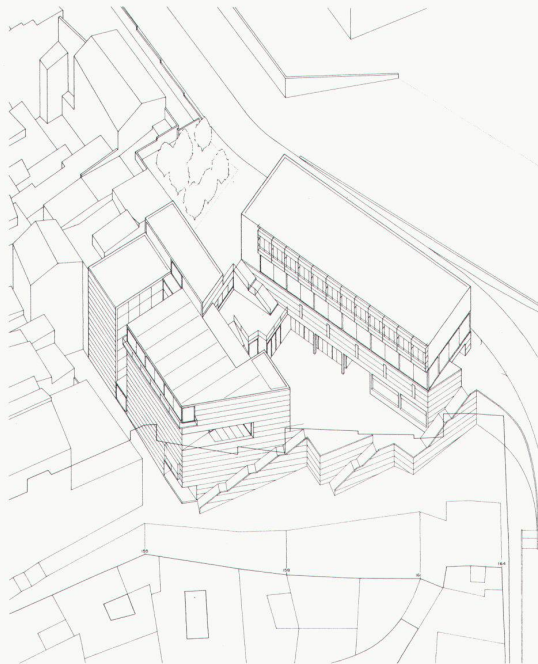
Eine ganz andere Art von Bezugnahme zeigt der erste Preis eines *Wettbewerbsprojektes für den Architektenverband von Lérida* von den Madrider Architekten *F. Burgos, L. de Pereda und E. Sequeros*: Die Art und Weise, wie das Volumen gegliedert und positioniert wird, um es bezüglich Geometrie, Massstäblichkeit und Aussenräume in die gebaute Umgebung einzupassen, ohne dass es seine Identität als Objekt einbüsst, greift in bezug auf die Entwurfsmethodik ganz klar auf das



#### Industriebau in Mercabarna

Fotos: H. Suzuki





städtebauliche Gedanken-  
gut Moneos zurück.

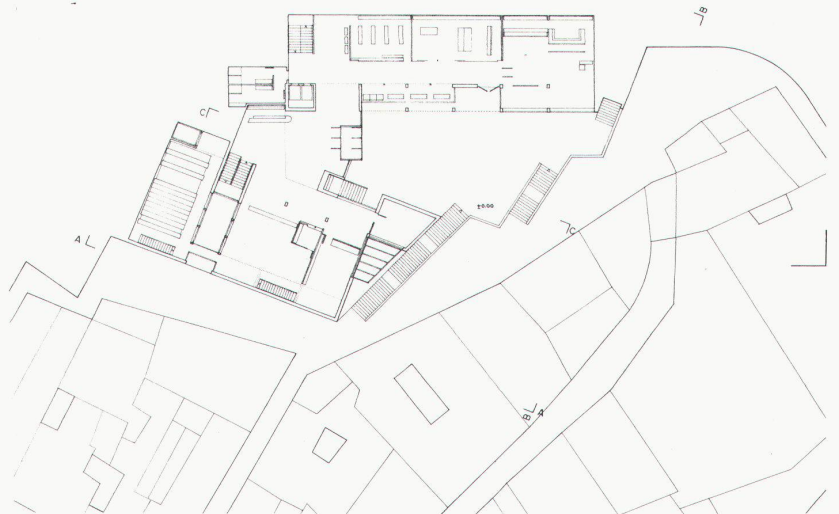
Schliesslich wäre das  
kurz vor Baubeginn stehen-  
de Projekt für einen *Leuchtturm auf Gran Canaria* von  
den Architekten *R. Vilalta*,  
*C. Pigém* und *R. Aranda* aus  
Gerona zu erwähnen, das  
als Sieger aus einem nation-  
alen Wettbewerb für neue  
Leuchttürme hervorge-  
gangen ist. Zunächst scheint  
das Projekt an Santiago  
Calatravas formal üppige In-  
genieurbauten zu erinnern.  
Bei näherer Betrachtung  
wird jedoch klar, dass das  
Interessante an dieser  
Lösung nicht primär in der  
Form liegt: Der Typus  
Leuchtturm als vertikales  
Element einer Küstenland-  
schaft verändert sich infolge  
einer steil abfallenden  
Klippe in eine horizontale  
Auskrugung und markiert  
den Abschluss des Hügel-

zuges. Da die Form nicht  
Selbstzweck ist, sondern  
statisch und konstruktiv be-  
stimmt wird, entsteht ein  
direkter Zusammenhang  
zwischen Situation, Form  
und Konstruktion.

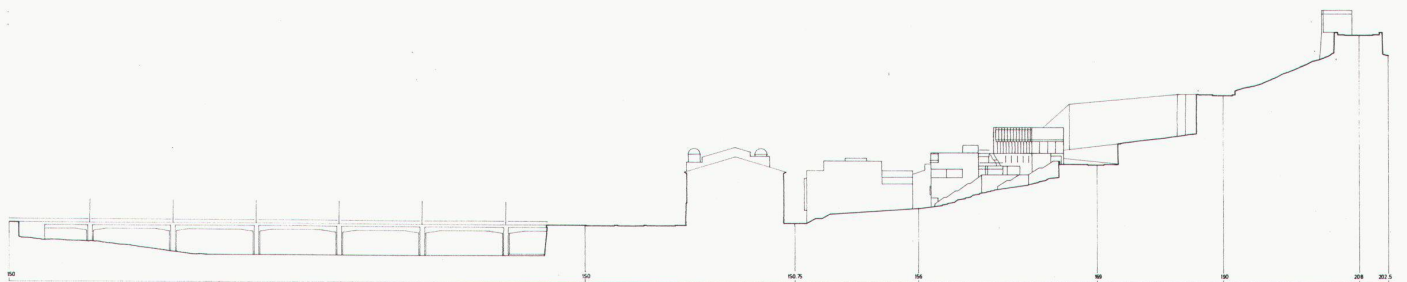
Was bei einer Quer-  
betrachtung dieser Projekte  
ins Auge springt, ist die  
kohärente und konsequente  
Umsetzung einer Idee in die  
Realität, ohne dass dabei  
die Klarheit der ursprüngli-  
chen Absicht verlorengeht.  
Es braucht keine langen  
Erklärungen: Qualitäten  
und Mängel der Projekte  
werden unverfälscht sicht-  
bar. Eins ist klar: Die Gründe  
dafür, dass diese Projekte  
eine erstaunliche Radikali-  
tät und Frische ausstrahlen,  
liegen nicht alleine bei den  
kreativen Fähigkeiten der  
jungen Spanier oder bei der  
qualitativ eher durchschnittli-  
chen Ausbildung an den

spanischen Architektur-  
schulen. Sie sind viel eher in  
den speziellen beruflichen  
Rahmenbedingungen zu  
suchen. Sicher spielen dabei  
wirtschaftliche Faktoren,  
wie eine günstigere Auf-  
tragslage und -struktur eine  
nicht unwichtige Rolle: Die  
jungen spanischen Architek-  
ten arbeiten in der Regel  
weniger lang als Angestell-  
te in einem Büro, bevor sie  
sich selbständig machen  
können, als ihre Schweizer  
Kollegen. Viel wichtiger ist  
jedoch die Tatsache, dass in  
Spanien das gelungen ist,  
was eine dynamische und  
kreative Gesellschaft kenn-  
zeichnet: nämlich junge  
engagierte Leute auf allen  
Ebenen gezielt zu fördern  
und ihnen so die Möglich-  
keit zu geben, ihr Talent un-  
ter Beweis zu stellen.

*Werner Durrer*



Wettbewerbsprojekt  
von F. Burgos, L. de Pereda  
und E. Sequeros

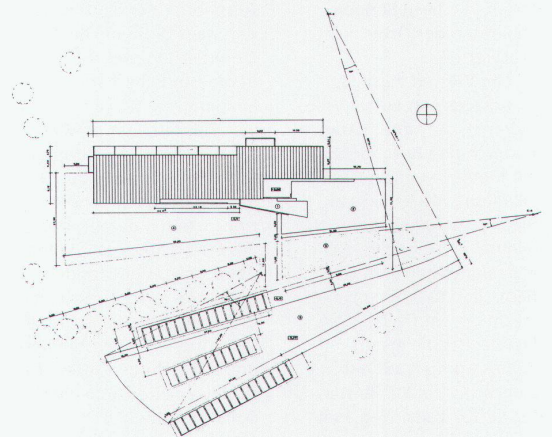
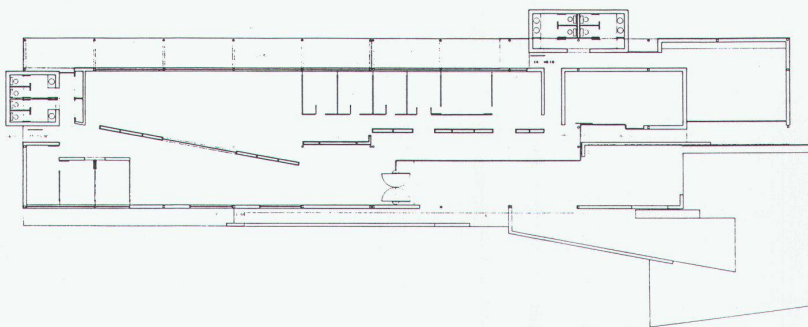
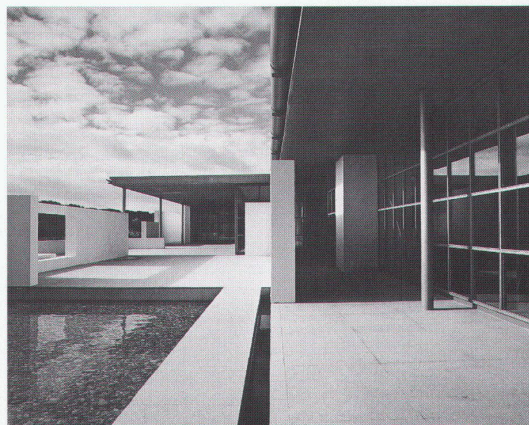
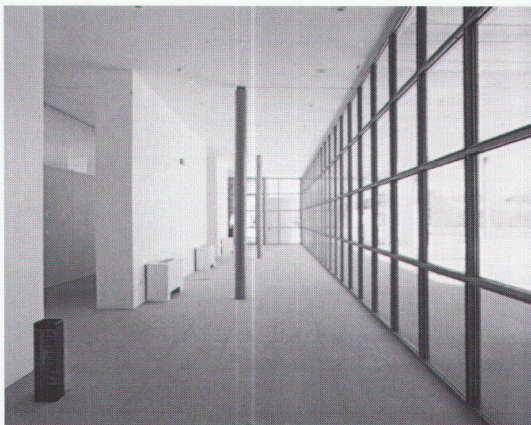




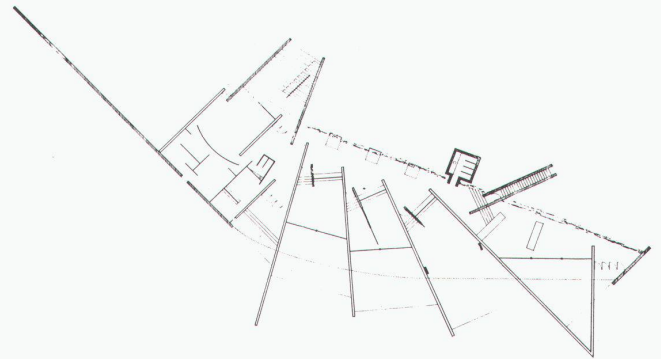
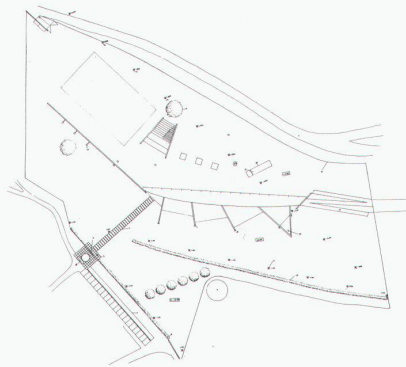
Verwaltungsgebäude des Nationalparks Doñana Huelva, El Acebuche (Huelva), 1990

Verfasser: G. Moure, M. Pascual, J.C. Salva, Madrid

Fotos: Lluís Casals

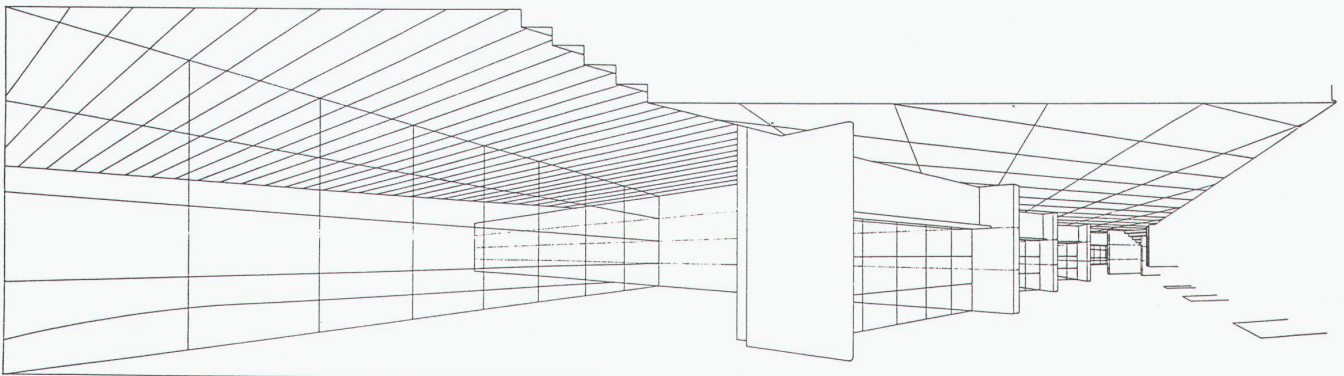


Schule mit drei Klassen-  
zimmern, Medinya  
(Barcelona), 1988  
Verfasser: Jordi Ros,  
Barcelona



Situation und Grundriss

Innenperspektive



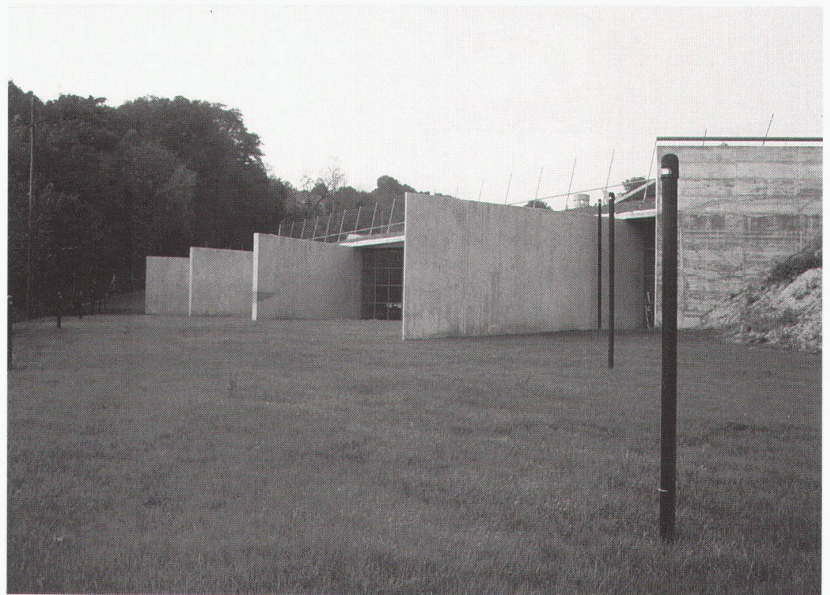
Der Bodenmarkt führt manchmal dazu, dass Schulen auf minderwertigen Grundstücken gebaut werden müssen. In Medinya war dies jedoch nicht der Fall. Es ging im Gegenteil darum, die bestehenden Qualitäten des Ortes nicht zu stören.

Im Westen wird das Grundstück von einem Weg begrenzt, der unter Bäumen hindurch den Burghügel von Medinya umrundet. Ein Teil dieses Weges wird als Zugang zur Schule genutzt; kein neuer Weg wäre dazu so geeignet gewesen wie dieser. Im Osten der Schule garantiert ein flaches Feld, dass bereits die ersten Sonnenstrahlen auf das Grundstück fallen. Im Norden verläuft der Weg zum

Friedhof, der als Anlieferung für die Schule benutzt wird. Die Verlängerung der sanften Steigung hinter diesem Weg schützt die Schule vor dem Nordwind. Die Südseite bietet herrliche Ausblicke über die Dächer der Stadt bis in die Berge. Orientierung und Aussicht in die Landschaft stehen im Einklang.

Das mit Gras bewachsene Grundstück fällt gegen Süden ab und wird durch das Gebäude der Schule in zwei Streifen geteilt. Das Projekt ist aus dieser Idee des Schnittes entstanden. Alles, was es sonst noch brauchte, war, die richtigen Dimensionen zu bestimmen und das Licht zu führen. Das Übrige spielte kaum eine Rolle.

W.D.



**Leuchtturm, Punta Aldea  
(Gran Canaria),  
Projekt, 1989  
Verfasser: R. Vilalta,  
C. Pigém, R. Aranda /  
M. Tapiés, Gerona**

Punta Aldea: Die Landzunge Los Bajones, das Ende einer natürlichen Mauer, welche wie ein Messer ins Meer hinausragt, ein Streifen Erde zwischen zwei Blautönen. Nichts darf dieses Gleichgewicht der zwei Linien stören, welche die Klippe vom Himmel und vom Meer abhebt.

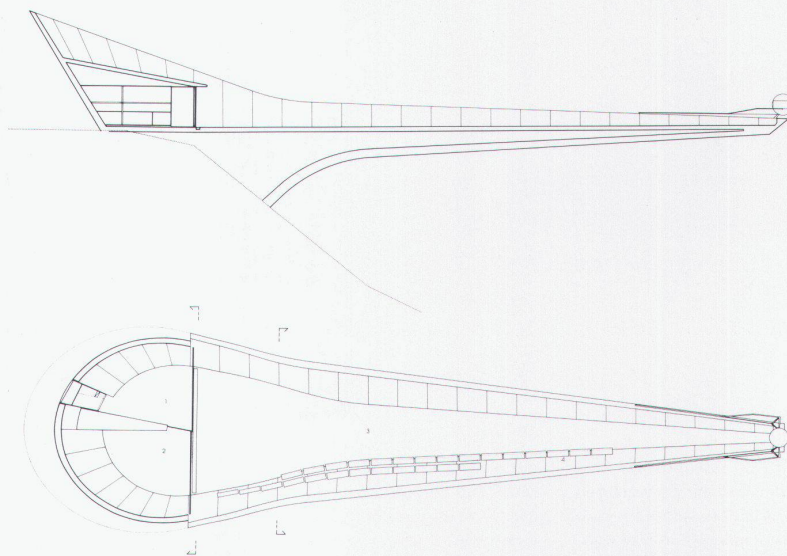
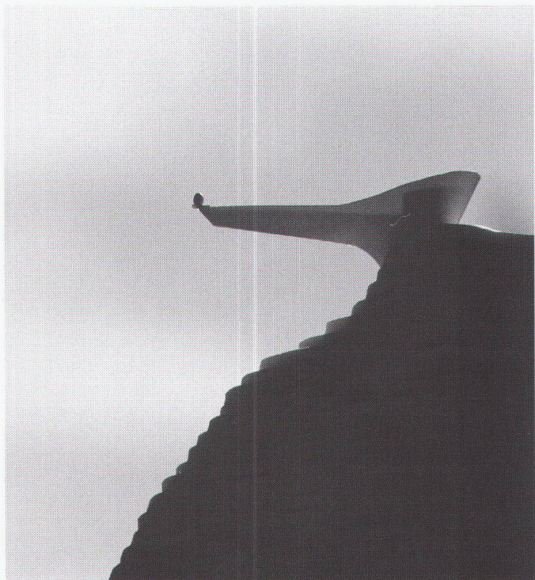
Der Leuchtturm verändert infolgedessen seine Struktur: Das vertikale Element wird zu einem horizontalen, macht das Gebaute zur Verlängerung der

Küstenlandschaft (dabei wird die geforderte Leuchtturmhöhe von 20 Metern über Grund eingehalten). Der Leuchtturm sitzt auf der Klippe wie ein Vogel, der dem Hügelzug entlang geflogen ist und sich nun an dessen Ende niedergelassen hat, um mit vorgestrecktem Kopf auf das Meer hinauszuschauen.

Der Kragarm besteht aus einer Plattform, auf welcher das Leuchtfeuer und die Solarzellen untergebracht sind, und einem

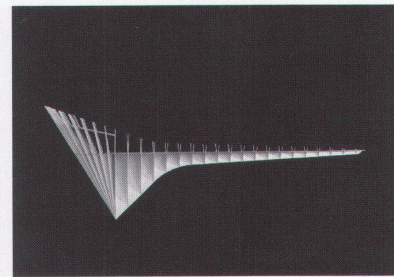
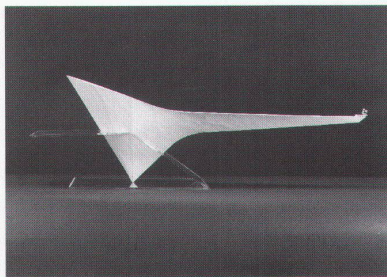
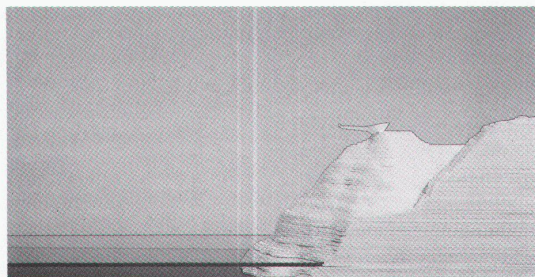
darunterliegenden Volumen, das die Plattform stützt, vor unbefugtem Betreten schützt sowie die verschiedenen notwendigen Funktionen beherbergt. Die heutige Technologie erlaubt, die herkömmlichen Anforderungen zu erfüllen und gleichzeitig die alt hergebrachten Bauformen zu verändern; das ermöglicht, diesem Leuchtturm eine Form zu geben, deren ästhetischer Wert in den Eigenschaften des Ortes verwurzelt ist.

Dieses Ingenieurwerk, architektonisch beinahe eine Skulptur, besteht aus weissem, armiertem Sichtbeton: die Plattform, der Körper des Kragarms und das Dach im rückwärtigen Teil; nur die Stahlrahmen und das Glas des Überwachungsraumes, der ebenso wie das Leuchtfeuer auf das Meer hinaus orientiert ist, brechen die Monotonie des Materials. *W.D.*



Schnitt, Grundriss

Modell, mit und ohne Hülle



Weinkellerei «Marco Real»,  
Olite (Navarra), 1989  
Verfasser: F. Mangado,  
Pamplona



Die Weinkellerei der Hotelkette NH Hotels soll zwei Aufgaben erfüllen: Einerseits dient sie als Produktions- und Forschungsstätte der hoteleigenen Weinkellerei, andererseits als Ort für repräsentative Veranstaltungen und Werbeaktionen.

Das Gebäude steht in der Umgebung der Stadt Olite, einer für die Geschichte Navarros wichtigen Enklave mit einer langen

Weinbautradition. Es ist auf einer Anhöhe mitten in einer Rebhalde situiert, die – fernab von anderen Gebäuden in einer einzigartigen Landschaft gelegen – Aussicht auf die Stadt Olite und deren wichtigstes Bauwerk, den Palast, bietet.

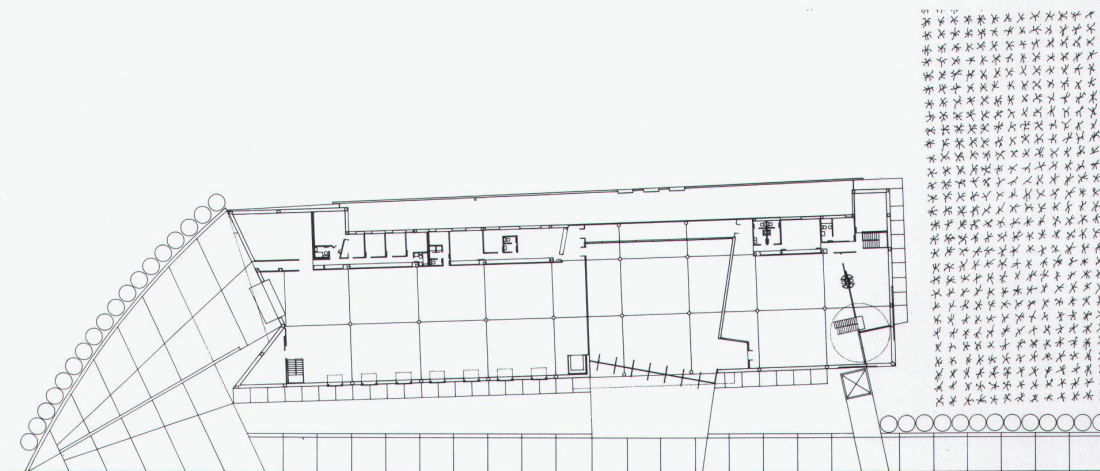
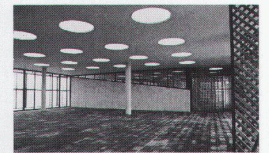
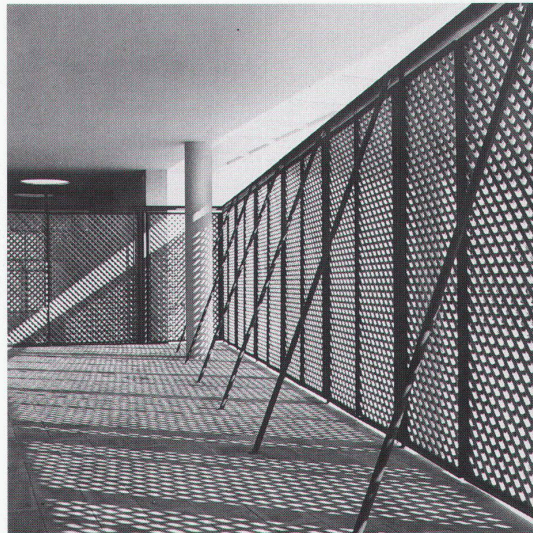
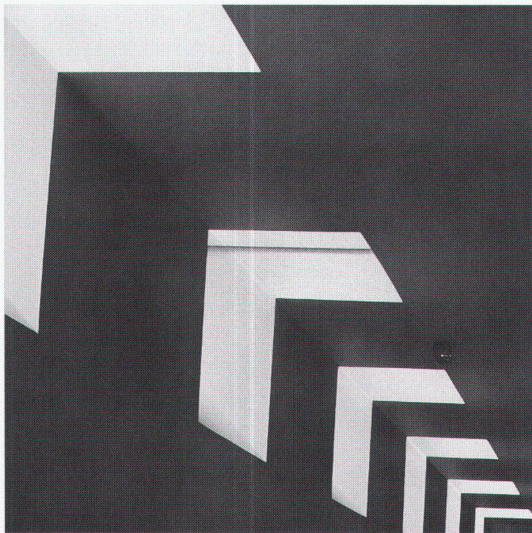
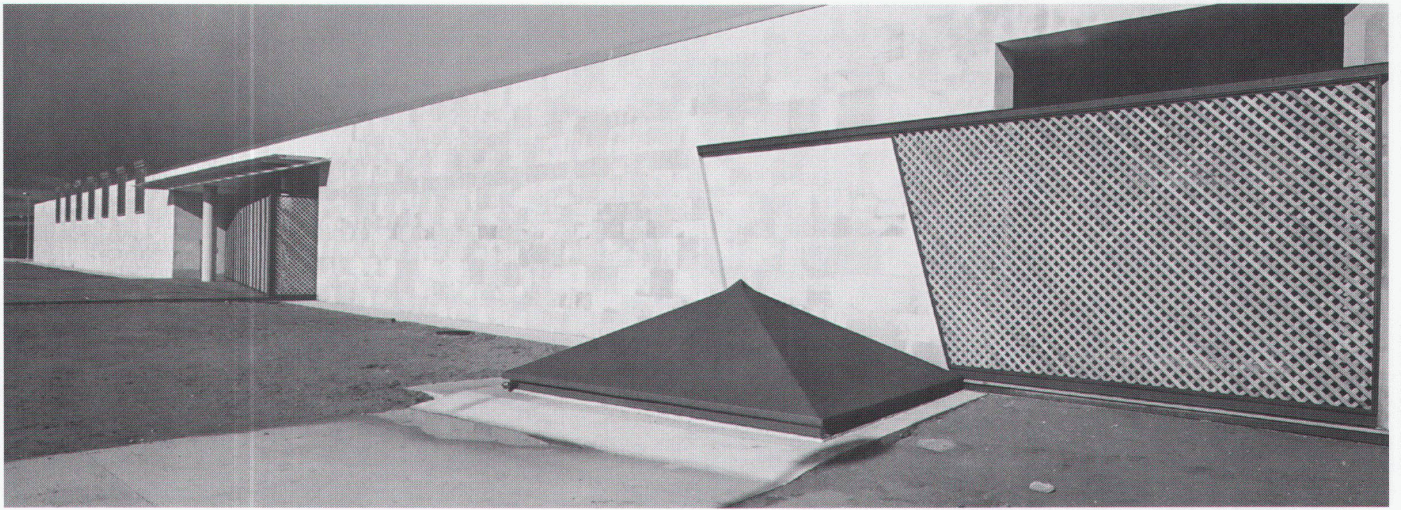
Dem Eingriff liegen drei Gedanken zugrunde. Einerseits wird eine Einheit zwischen den vom Arbeitsprozess abgeleiteten funktionalen und formalen

Aspekten mit den sozialen und repräsentativen Aufgaben des Gebäudes angestrebt, indem der Typus eines Landwirtschaftskomplexes formal weiterentwickelt wird. Kernstück dieses Typus ist der geschlossene Hof als Ordnungselement für Räume und Funktionen. Andererseits sollen die Eigenschaften eines geheimnisvollen Raumes unter der Erdoberfläche, wo der Wein traditionellerweise gekel-

tert und gelagert wird, thematisiert und der Ausdrucksweise des modernen industriellen Produktionsprozesses gegenübergestellt werden. Schliesslich soll sich das isoliert dastehende Gebäude dank seiner klaren, in sich geschlossenen Geometrie so in die Landschaft einfügen, dass es als natürliches, mit dem Boden verwachsenes Element der Kulturlandschaft erscheint.

W.D.





**Grundris**

Fotos: José Luis Larrion, Pamplona,  
Enrique Pimulier, Pamplona