

# Bewährung = Résistance à l'usage = The proof of the pudding...

Autor(en): **Hubeli, Ernst**

Objektyp: **Preface**

Zeitschrift: **Werk, Bauen + Wohnen**

Band (Jahr): **79 (1992)**

Heft 4: **Bewährung = Résistance à l'usage = The proof of the pudding...**

PDF erstellt am: **21.09.2024**

## **Nutzungsbedingungen**

Die ETH-Bibliothek ist Anbieterin der digitalisierten Zeitschriften. Sie besitzt keine Urheberrechte an den Inhalten der Zeitschriften. Die Rechte liegen in der Regel bei den Herausgebern.

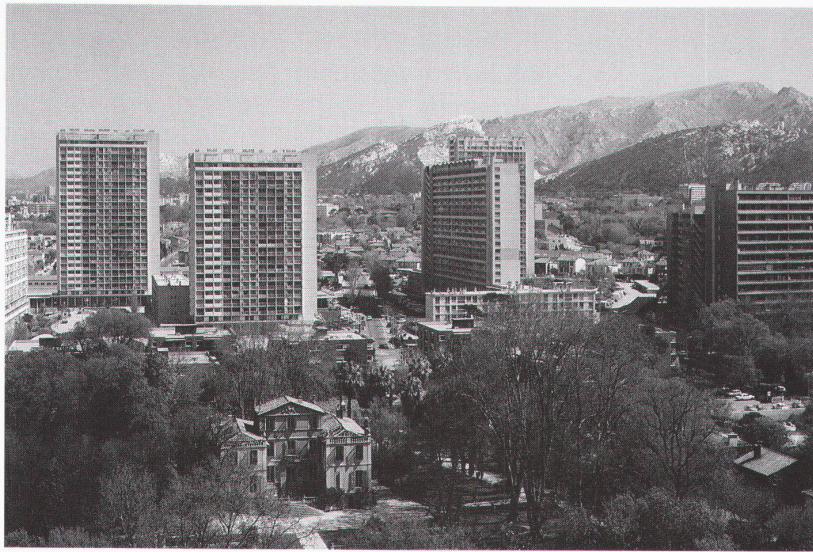
Die auf der Plattform e-periodica veröffentlichten Dokumente stehen für nicht-kommerzielle Zwecke in Lehre und Forschung sowie für die private Nutzung frei zur Verfügung. Einzelne Dateien oder Ausdrucke aus diesem Angebot können zusammen mit diesen Nutzungsbedingungen und den korrekten Herkunftsbezeichnungen weitergegeben werden.

Das Veröffentlichen von Bildern in Print- und Online-Publikationen ist nur mit vorheriger Genehmigung der Rechteinhaber erlaubt. Die systematische Speicherung von Teilen des elektronischen Angebots auf anderen Servern bedarf ebenfalls des schriftlichen Einverständnisses der Rechteinhaber.

## **Haftungsausschluss**

Alle Angaben erfolgen ohne Gewähr für Vollständigkeit oder Richtigkeit. Es wird keine Haftung übernommen für Schäden durch die Verwendung von Informationen aus diesem Online-Angebot oder durch das Fehlen von Informationen. Dies gilt auch für Inhalte Dritter, die über dieses Angebot zugänglich sind.





«Wenn es einen *Wirklichkeitssinn* gibt, und niemand wird bezweifeln, dass er seine Daseinsberechtigung hat, dann muss es auch etwas geben, das man den *Möglichkeitssinn* nennen kann. Wer ihn besitzt, sagt beispielsweise nicht: Hier ist dies oder das geschehen, wird geschehen, muss geschehen; sondern er erfindet...»\*

Robert Musil beschreibt die Schwächen und Stärken des Erfinders. Er sei ein Narr, ein Idealist, aber auch mit der seltenen Gabe befähigt, alles, was ebensogut sein könnte, zu denken und das, was ist, nicht wichtiger zu nehmen als das, was nicht ist.

Wenn es im entwerferischen Denken einen Fortschritt gibt, dann besteht er weniger in der Dissonanz als in der *Annäherung* von Wirklichkeits- und Möglichkeitssinn. Es fällt freilich schwerer, diese Annäherung zu bewerkstelligen, als sie zu postulieren. Nur Erfahrung scheint sie fassbar zu machen. Doch auch die rückblickende Überprüfung von abstrakten Absichten und realen Ergebnissen ist wie jede Überprüfung zeitgebunden. Architektur und Architekturtheorie unterhalten wohl deshalb ein labiles, bisweilen geschiedenes Verhältnis. Doch wie sollten Praxis und Theorie der Architektur dauerhafter und verbindlicher sein als reale Zustände, die sich rasanter ändern als Erfahrungen und Wertsetzungen?

Bei der Planung dieser Nummer interessierten wir uns auch

weniger für besserwisserische Urteile als für die Frage: Wie altert moderne Architektur? Die vier Monumente der Architekturgeschichte, die wir in der Manier zeitgenössischen Publizierens und Kommentierens vorstellen, verbindet der ambitionierte Innovationsgeist der Verfasser: Es sind architektonische Entwürfe für moderne Lebensformen, die zur Überwindung alter Traditionen in Europa und in der Dritten Welt beitragen sollten.

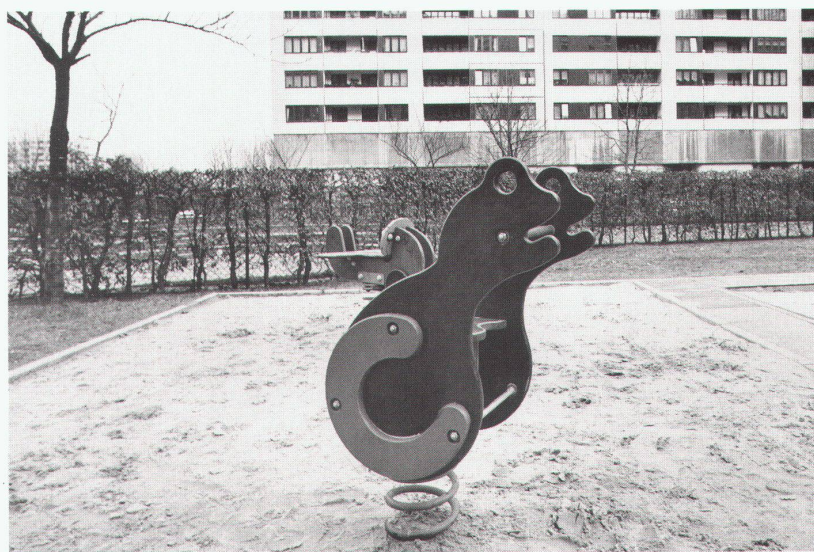
Die neu gesehenen Bauten und Siedlungen bieten unerwarteten Lernstoff. Zwar erweisen sich die architektonischen Erfindungen (auch heute) oft als Zwangsvorstellung dissonanten Denkens, architektonische Erfindungen, deren Triumphe nur mit Wirklichkeitsverlust, mit der Reduzierung von Komplexität und Widerspruch erkaufte werden. Doch treten diese Architekturen mit den realen Zuständen in ein sich dauernd änderndes Verhältnis, so dass verallgemeinernde Deutungen unmöglich erscheinen. Dennoch, aus den Wechselbädern von Bedeutungen und Zwecken könnte ein Möglichkeitssinn für eine Architektur entstehen, die gegenüber den – und ihren eigenen – Wirklichkeiten offen bleibt.

*Ernst Hubeli*

\* Aus: «Der Mann ohne Eigenschaften», 1. Buch, 4. Kapitel, Rowohlt, Hamburg 1976



## Résistance à l'usage



«S'il existe un *sens de la réalité*, et personne ne doutera qu'il ait sa raison d'être, alors il doit aussi exister ce que l'on peut appeler le *sens du possible*. Celui qui le possède, ne dit par exemple pas: ceci ou cela est survenu, surviendra ou doit survenir; mais il invente...»\*

Robert Musil décrit les faiblesses et la force de l'inventeur. Il s'agit d'un fou, d'un idéaliste, également doté de la rare faculté de penser tout ce qui pourrait aussi bien être et de ne pas prendre ce qui est, plus au sérieux que ce qui n'est pas.

Quand un progrès se manifeste dans la réflexion d'un projet, il s'agit moins de dissonance que de l'approche du sens de la réalité et du possible. La maîtriser est certes plus difficile que de la postuler. Seule l'expérience semble la rendre concevable. Pourtant le contrôle rétrospectif des intentions abstraites et des résultats réels est aussi lié au temps comme tout contrôle. C'est sans doute pourquoi l'architecture et la théorie architecturale entretiennent une relation instable et que parfois elles se séparent. Mais comment pratique et théorie de l'architecture peuvent-elles être plus durables et plus stables que les circonstances réelles qui changent plus vite que l'expérience et l'échelle des valeurs?

En préparant ce numéro, les jugements plus pertinents sur l'architecture nous ont donc moins intéressés que de savoir comment celle-ci vieillissait. Les quatre monuments de l'histoire de l'architecture que nous présentons publiés et com-

mentés à la manière contemporaine, ont en commun l'esprit innovateur ambitieux de leurs auteurs: ce sont des projets d'architecture en vue de formes de vie modernes devant contribuer à surmonter les vieilles traditions en Europe et dans le Tiers-Monde.

Les bâtiments et ensembles vus sous un nouveau jour constituent une matière d'enseignement inattendue. Certes, les inventions architecturales se révèlent (aujourd'hui encore) comme des obsessions résultant de pensées dissonantes, dont les triomphes se payent en perte de réalité, réduction de complexité et contradiction. Pourtant, ces architectures établissent avec les circonstances réelles un rapport sans cesse changeant, de sorte que toute interprétation généralisante devient impossible. Cependant, la douche écossaise de significations et de finalités pourrait engendrer un sens du possible pour une architecture restant ouverte aux réalités générales et à la sienne propre.

*Ernst Hubeli*

\* Tiré de: «Der Mann ohne Eigenschaften», livre 1, chapitre 4, Rowohlt, Hambourg 1976



## The Proof of the Pudding...



"If there is such a thing as a *sense of reality*, and surely no-one doubts its right to exist, then there must also be something that could be called a *sense of possibility*. Anyone who possesses this sense will not, for example, say: this, that or the other happened, or will happen, or must happen; he makes something up..."\*

Robert Musil was describing the strong and weak points of the inventor, or storyteller. He may, says Musil, be a fool and an idealist, but he also possesses the rare gift of being able to envisage what might have been, and of ascribing equal importance to that which *is* and that which *is not*.

If there is such a thing as progress in creative thought, it is based less on the discord than on the *rapprochement* between the senses of reality and possibility. This, it must be admitted, is something that is easier to postulate than to substantiate, and experience alone would appear to make it comprehensible. But even a retrospective examination of abstract intentions and concrete results is, like all examinations, inevitably influenced by the time in which it is made, and this is probably why the relationship between architecture and architectural theory is so labile and even inconsistent. On the other hand, is it really so surprising that the practice and theory of architecture are no more enduring and permanent than concrete conditions – which, after all, change more rapidly than experience or scales of values?

In planning this issue we were not so much interested in producing eternally valid, know-all judgements on architecture than the question of how architecture is affected by the ageing process. The connection between the four historical architectural monuments presented in these pages is really nothing other than the ambitious innovative spirit of the author who views them in the light of architectural designs for modern ways of life intended to help overcome the old traditions of Europe and the Third World.

The buildings and housing estates in point, seen and experienced anew, provide unexpected food for thought; for although the architectural inventions turn out (even in the light of today's experience) to be little more than compulsive ideas born of discordant thinking processes, which succeed only at the cost of reality – i.e. with a drastic reduction in terms of complexity and contradiction –, the fact is that these works of architecture are involved in a constantly changing relationship with concrete conditions, and this would appear to make a generalised interpretation impossible. Nevertheless, it is conceivable that from the vicissitudes of meanings and purposes a sense of possibility will emerge for a type of architecture which remains open to the existing realities – including its own.

*Ernst Hubeli*

\* From: "Der Mann ohne Eigenschaften", Vol. 1, Chap. 4, Rowohlt, Hamburg 1976