

Zeitschrift: Werk, Bauen + Wohnen
Herausgeber: Bund Schweizer Architekten
Band: 107 (2020)
Heft: 3: Für das Klima : klimafreundliche Konstruktionen

Rubrik: Vollholz

Nutzungsbedingungen

Die ETH-Bibliothek ist die Anbieterin der digitalisierten Zeitschriften auf E-Periodica. Sie besitzt keine Urheberrechte an den Zeitschriften und ist nicht verantwortlich für deren Inhalte. Die Rechte liegen in der Regel bei den Herausgebern beziehungsweise den externen Rechteinhabern. Das Veröffentlichen von Bildern in Print- und Online-Publikationen sowie auf Social Media-Kanälen oder Webseiten ist nur mit vorheriger Genehmigung der Rechteinhaber erlaubt. [Mehr erfahren](#)

Conditions d'utilisation

L'ETH Library est le fournisseur des revues numérisées. Elle ne détient aucun droit d'auteur sur les revues et n'est pas responsable de leur contenu. En règle générale, les droits sont détenus par les éditeurs ou les détenteurs de droits externes. La reproduction d'images dans des publications imprimées ou en ligne ainsi que sur des canaux de médias sociaux ou des sites web n'est autorisée qu'avec l'accord préalable des détenteurs des droits. [En savoir plus](#)

Terms of use

The ETH Library is the provider of the digitised journals. It does not own any copyrights to the journals and is not responsible for their content. The rights usually lie with the publishers or the external rights holders. Publishing images in print and online publications, as well as on social media channels or websites, is only permitted with the prior consent of the rights holders. [Find out more](#)

Download PDF: 15.01.2026

ETH-Bibliothek Zürich, E-Periodica, <https://www.e-periodica.ch>

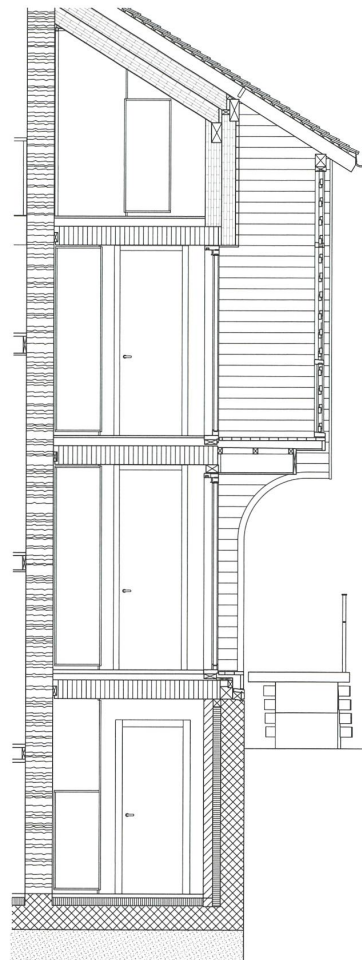
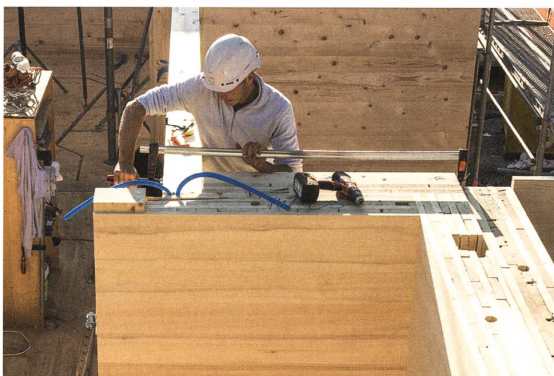
Wohnhaus Küng, Alpnach von Seiler Linhard

Das Holzhaus am Fuss des Pilatus ist Haus und Experimentalbau zugleich. Die Familie Küng, die das Haus bewohnt, führt die ortsansässige Holzbaufirma in zweiter Generation und hat im Eigenheim einiges ausprobiert, ohne dass dies in den Vordergrund drängen müsste. Im Gegenteil: So nimmt der Bau in Ausdruck und Konstruktion Anleihe an traditionellen Obwaldner Holzbauten und aktualisiert diese. In den Lauben und Zuglädern des Neubaus wird das typologische Interesse am Überlieferten manifest.

Die Hanglage bedingt einen betonierten, mit Bambus bewehrten Sockel. Darüber ist ein Holzbau im firmeneigenen Vollholzsyste «Holzpur» errichtet. Die Fassaden bestehen dabei aus unbehandeltem und unverkleidetem, massivem Holz ohne Dämmung: 2 × 20 cm starke, kreuzweise geschichtete Lagen stehen Rücken an Rücken, um die Buchendübel ihrer Verbindungen zu verdecken. Genauso wie die massiven Brettstapeldecken kommen sie ohne Metall, Leim und chemische Baustoffe aus. Als Speichermasse für Feuchtigkeit und Wärme dient der Erschliessungskern aus vorfabriziertem Stampflehm (vgl. wbw 6–2018), gewonnen aus der Erde der Baugrube. Tadelakt für die Wände in den Nasszellen und Casein für die Böden im Eingangsbereich sowie im Bad ergänzen die Palette an Naturbaustoffen. — rz

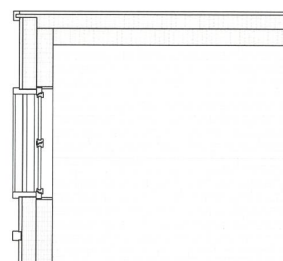


Aussenansicht mit Lauben und Zuglädern.
Bild: Rasmus Norlander



Fassadenschnitt

0 1



Grundrissausschnitt Fassadenecke

Die kreuzweise geschichteten Vollholzlagen sind mit Buchenholzdübeln verbunden.
Prozessbilder: Samuel Büttler

Standort

Rosenrain, 6055 Alpnach

Bauherrschaft

Familie Küng

Architektur

Seiler Linhart Architekten, Projektleitung:

Søren Linhart

Fachplaner

Tragwerk und Bauphysik: Küng Holzbau,

Alpnach

Lehmbau

Kurmann & Partner, Giswil, mit Lukas

Baumann

Planung und Realisation

Projektleiter Realisation: Adrian

Niederberger, Küng Holzbau, Alpnach

Kunst

René Odermatt (Holzbildhauer)

Gebäudevolumen SIA 416

1 540 m³

Geschossfläche SIA 416

526 m²

Wärmeerzeugung

Solarthermieanlage, Holzofen

Chronologie

Planungsbeginn: Februar 2015

Fertigstellung: April 2018

