

Zeitschrift: Werk, Bauen + Wohnen
Herausgeber: Bund Schweizer Architekten
Band: 107 (2020)
Heft: 3: Für das Klima : klimafreundliche Konstruktionen

Rubrik: Klassisch und nachhaltig

Nutzungsbedingungen

Die ETH-Bibliothek ist die Anbieterin der digitalisierten Zeitschriften auf E-Periodica. Sie besitzt keine Urheberrechte an den Zeitschriften und ist nicht verantwortlich für deren Inhalte. Die Rechte liegen in der Regel bei den Herausgebern beziehungsweise den externen Rechteinhabern. Das Veröffentlichen von Bildern in Print- und Online-Publikationen sowie auf Social Media-Kanälen oder Webseiten ist nur mit vorheriger Genehmigung der Rechteinhaber erlaubt. [Mehr erfahren](#)

Conditions d'utilisation

L'ETH Library est le fournisseur des revues numérisées. Elle ne détient aucun droit d'auteur sur les revues et n'est pas responsable de leur contenu. En règle générale, les droits sont détenus par les éditeurs ou les détenteurs de droits externes. La reproduction d'images dans des publications imprimées ou en ligne ainsi que sur des canaux de médias sociaux ou des sites web n'est autorisée qu'avec l'accord préalable des détenteurs des droits. [En savoir plus](#)

Terms of use

The ETH Library is the provider of the digitised journals. It does not own any copyrights to the journals and is not responsible for their content. The rights usually lie with the publishers or the external rights holders. Publishing images in print and online publications, as well as on social media channels or websites, is only permitted with the prior consent of the rights holders. [Find out more](#)

Download PDF: 11.01.2026

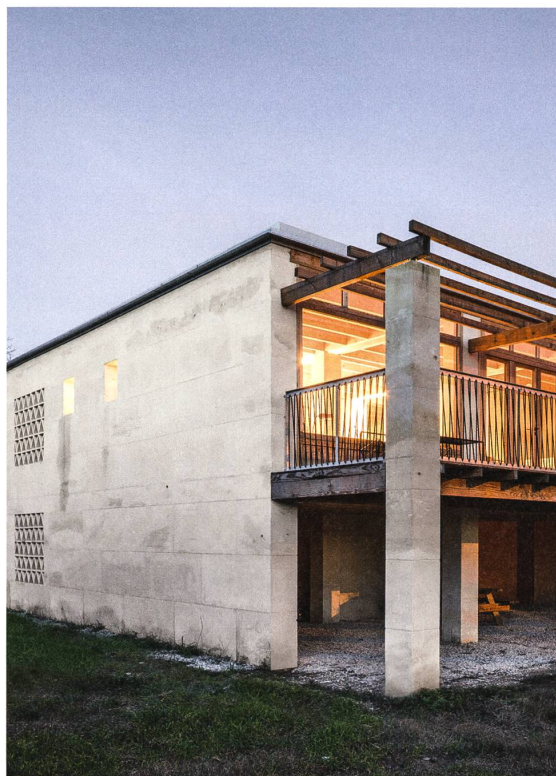
ETH-Bibliothek Zürich, E-Periodica, <https://www.e-periodica.ch>

Haus in Montélimar (F) von Perraudin architecture

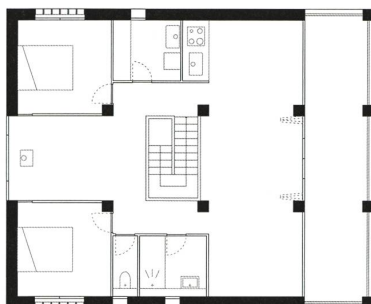
Das kleine Haus, gefügt aus mächtigen Kalksteinblöcken, fasst in Vielem die Essenz von Perraudins Steinarchitektur zusammen. Es wirkt zugleich verschlossen und offen, klassisch und zeitgenössisch. Umfassungsmauern und Stützen sind aus dem Kalk der Provence gefügt, aus dem Steinbruch Fontvieille, der schon Fernand Pouillon für die Bauten in Paris und Algier belieferte. Dabei kommen Blöcke von bis zu 2 Metern Länge und 70 Zentimetern Höhe zum Einsatz. Geschossdecke und Dach sind aus Holz und im Gegensatz zu den Aussenwänden gedämmt.

Wegen Überschwemmungsgefahr bleibt das Erdgeschoss unbewohnt, nur das 96 m² grosse Obergeschoss dient dem Wohnen. «Das Entwerfen mit Stein diktiert die Regeln der Einfachheit», sagt Gilles Perraudin: Der schlichte quadratische Grundriss folgt klassisch palladianischen Prinzipien, er ist jedoch offen und verspricht mit der weiten Pergola auch «befreites Wohnen» im Sinn der klassischen Moderne. Die Einfachheit der Konstruktion kommt in den geringen Baukosten von nur 165 000 Euro zum Ausdruck.

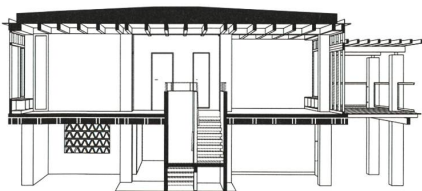
Der roh gesägte Stein entfaltet seine visuelle, haptische und klimatische Wirkung im Inneren ebenso wie nach aussen. Im Süden Frankreichs und in einer Zeit steigender Temperaturen ist die Sommerhitze das eigentliche Problem für den Wohnkomfort. Die thermische Trägheit der massiven Mauern wirkt ihr entgegen, kühlende Winde strömen frei durch das Haus. Im Winter hält der kompakte Grundriss die Wärme im Haus. — *dk*



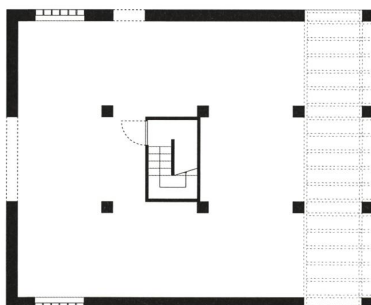
Aussenwände und Säulen sind aus schweren Kalkblöcken gefügt. Bild: 11h45



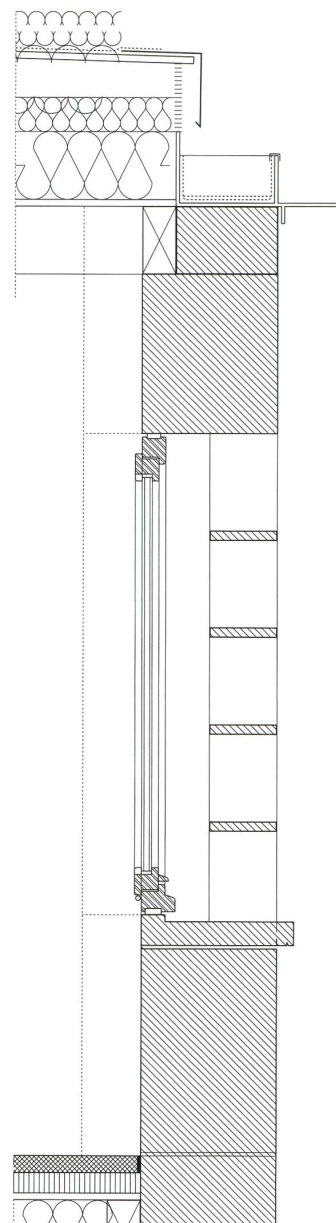
Befreites Wohnen im palladianischen Grundriss



Längsschnitt



Freies Erdgeschoss wegen Hochwassergefahr



Fassadenschnitt 0 0.5

Standort
Montélimar (F)
Bauherrschaft
privat
Architektur
Perraudin architecture, Lyon
Baurealisation
Wyswyg Architecture, Lyon
Bausumme total (inkl. MWSt.)
EUR 165 000.—
Gebäudevolumen
ca 600 m³
Wohnfläche
96 m²
Chronologie
Planung: 2016–17; Ausführung: 2018

