

Zeitschrift: Werk, Bauen + Wohnen
Herausgeber: Bund Schweizer Architekten
Band: 92 (2005)
Heft: 10: Anverwandlung = Appropriation = Transformation

Rubrik: Werk-Material

Nutzungsbedingungen

Die ETH-Bibliothek ist die Anbieterin der digitalisierten Zeitschriften auf E-Periodica. Sie besitzt keine Urheberrechte an den Zeitschriften und ist nicht verantwortlich für deren Inhalte. Die Rechte liegen in der Regel bei den Herausgebern beziehungsweise den externen Rechteinhabern. Das Veröffentlichen von Bildern in Print- und Online-Publikationen sowie auf Social Media-Kanälen oder Webseiten ist nur mit vorheriger Genehmigung der Rechteinhaber erlaubt. [Mehr erfahren](#)

Conditions d'utilisation

L'ETH Library est le fournisseur des revues numérisées. Elle ne détient aucun droit d'auteur sur les revues et n'est pas responsable de leur contenu. En règle générale, les droits sont détenus par les éditeurs ou les détenteurs de droits externes. La reproduction d'images dans des publications imprimées ou en ligne ainsi que sur des canaux de médias sociaux ou des sites web n'est autorisée qu'avec l'accord préalable des détenteurs des droits. [En savoir plus](#)

Terms of use

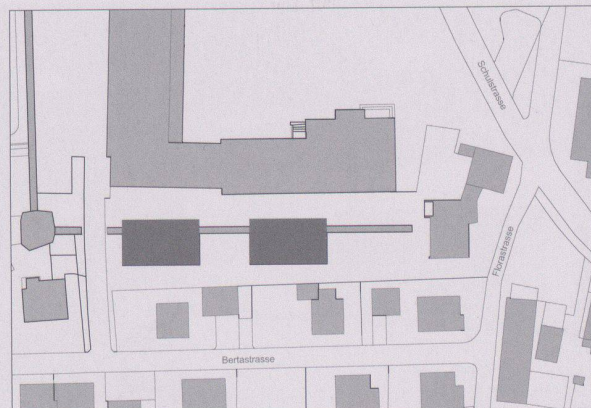
The ETH Library is the provider of the digitised journals. It does not own any copyrights to the journals and is not responsible for their content. The rights usually lie with the publishers or the external rights holders. Publishing images in print and online publications, as well as on social media channels or websites, is only permitted with the prior consent of the rights holders. [Find out more](#)

Download PDF: 13.01.2026

ETH-Bibliothek Zürich, E-Periodica, <https://www.e-periodica.ch>

Kindergärten Zentral I und II in Dietikon, ZH

Standort: 8953 Dietikon, Schulstrasse 7
Bauherrschaft: Stadt Dietikon, Hochbauabteilung
Architekt: Ken Architekten, Baden
 Claudia Hofer, Jürg Kaiser, Lorenz Peter,
 Martin Schwager
Bauingenieur: Heyer Kaufmann Partner, Baden
Spezialisten: Landschaftsarchitektur: Kuhn Truninger,
 Zürich; Farbgestaltung: Reto Brawand, Zürich



Situation

Projektinformation

Auf der Rückseite des Zentralschulhauses in Dietikon fand sich ein schmaler ungenutzter Grundstückstreifen im Übergang zum kleinkörnigen Wohnquartier. Dieser Streifen ist in Längsrichtung durch ein 75 m langes Festungsmauerstück aus dem 2. Weltkrieg geteilt. Die Ausgangslage für den Entwurf bildet der spezielle Ort. Das Festungsmauerstück weist eine gerade und eine schräge Schnittseite auf. Die vorhandene Zweiseitigkeit ist für eine Zugangs- und eine Kindergartenseite genutzt. Die Festungsmauer bestimmt auch die strukturell einfache Konzeption der beiden Kindergärten. Sie ist Auflager für die Betonwinkel, welche einerseits als ausladende Vordächer die Eingänge markieren und andererseits die hallenartigen Baukörper aufspannen. Die Terrainstufe bildet den Gebäudesockel. In den offenen Seiten des Winkels stehen zurückversetzt die Schiebefenstertüren. Das Bandfenster ist fassadenbündig eingelassen. Im Innern sind Garderobe, WC, Küche und Abstellraum zu einem Möbel zusammengefasst. Dieses Möbel zoniert den Raum in die Nutzungsbereiche Hauptraum, Gruppenraum, Garderobe und

Werken. Das Durchstossen der Festungsmauer ist mit verspiegelten Oberflächen inszeniert. Decke und Wand der Betonwinkel sind gleich materialisiert. Massstabsprünge und kräftige Farben setzen sich im Aussenraum fort und lassen die Kindergartenseite als eigentliche Wunderwelt erscheinen.

Raumprogramm pro Kindergarten

Hauptraum 72 m², Gruppenraum mit Kochnische 24 m², Garderobe 16 m², Werken 8 m², Abstellraum 9 m², zwei WC 3 m²

Konstruktion und Material

Die Festungsmauer aus grobkörnigem Beton trägt die beiden glatten Betonwinkel (Schalungstyp 2 mit Sperrholzeinlage). Die Bandfenster auf Kindersitzhöhe sind rahmenlos und fassadenbündig, die raumhohen Schiebefenstertüren (Holz-Metall) sind von der Gebäudeausenkante zurückgesetzt. Die Dachflächen sind extensiv begrünt. Die offen geführte Entwässerung kultiviert den Moosteppich.



Die Kindergärten sind innen gedämmt. Die Wand und die Decke eines jeden Betonwinkels sind mit Akustikplatten bekleidet. Das Gegenstück bilden der Boden und die Festungsmauerwand, die mit Korklinoleum belegt sind. Alle Einbauten sind in glänzend lackiertem MDF ausgeführt. Auf der Zugangsseite begleiten in die Kiesfläche gelegte Betonbretter die Festungsmauer. Auf der Kindertagesseite fassen rotblättrige Haselsträucher den mit grünem Kunstrasen belegten Aussenraum.

Grundmengen nach SIA 416 (1993) SN 504 416

Grundstück: Grundstücksfläche	GSF	1880	m ²
Gebäudegrundfläche	GGF	2 x 145	m ²
Umgebungsfläche	UF	1590	m ²
Bearbeitete Umgebungsfläche	BUF	1460	m ²
Rauminhalt SIA 116		2 x 822	m ³
Gebäudevolumen SIA 416	GV	2 x 745	m ³

Gebäude: Geschosszahl	je 1 EG		
Geschossflächen GF	EG	2 x 145	m ²
GF Total		290	m ²
Nutzflächen NF	Kindergarten	2 x 130	m ²

Anlagekosten für beide Kindergärten nach BKP (1997) SN 506 500 (inkl. 7.6% MwSt.)

1	Vorbereitungsarbeiten	Fr.	64 000.-
2	Gebäude	Fr.	970 000.-
4	Umgebung	Fr.	254 000.-
5	Baunebenkosten	Fr.	65 000.-
9	Ausstattung	Fr.	64 000.-
1-9	Anlagekosten total	Fr.	1 417 000.-
2	Gebäude		
20	Baugrube	Fr.	14 000.-
21	Rohbau 1	Fr.	276 000.-

22	Rohbau 2	Fr.	120 000.-
23	Elektroanlagen	Fr.	59 000.-
24	Heizungs- und Lüftungsanlagen	Fr.	41 000.-
25	Sanitäranlagen	Fr.	23 000.-
27	Ausbau 1	Fr.	211 000.-
28	Ausbau 2	Fr.	56 000.-
29	Honorare	Fr.	170 000.-

Kennwerte Gebäudekosten

1	Gebäudekosten BKP 2/m ³ SIA 116	Fr.	590.-
2	Gebäudekosten BKP 2/m ³ GV SIA 416	Fr.	651.-
3	Gebäudekosten BKP 2/m ² GF SIA 416	Fr.	3 345.-
4	Kosten Umgebung BKP 4/m ² BUF SIA 416	Fr.	174.-
5	Zürcher Baukostenindex (04/1998 = 100)	04/2004	107.6

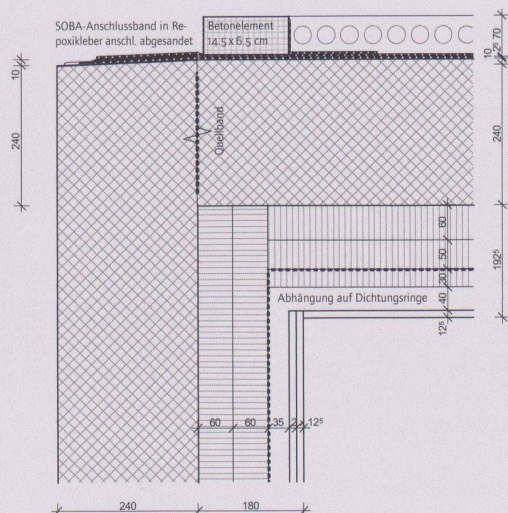
Bautermine

Wettbewerb	2002
Planungsbeginn	März 2003
Baubeginn	Juli 2004
Bezug	Dezember 2004
Bauzeit	5 Monate

Siehe auch Beitrag in wbw 10 | 2005, S. 52

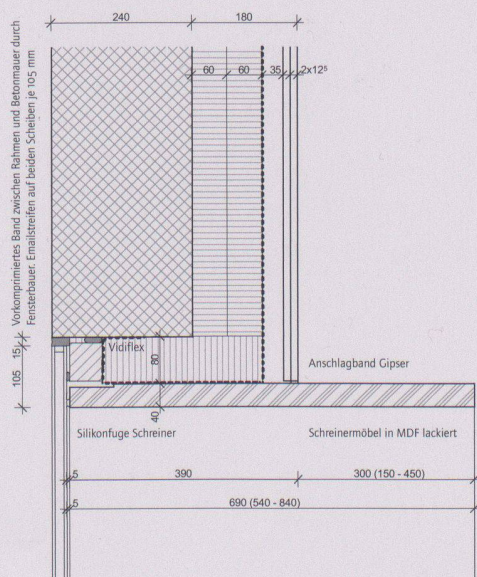
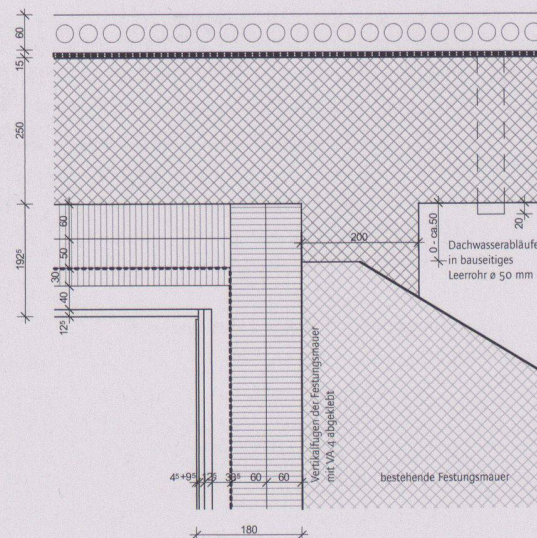
Bilder: Hannes Henz



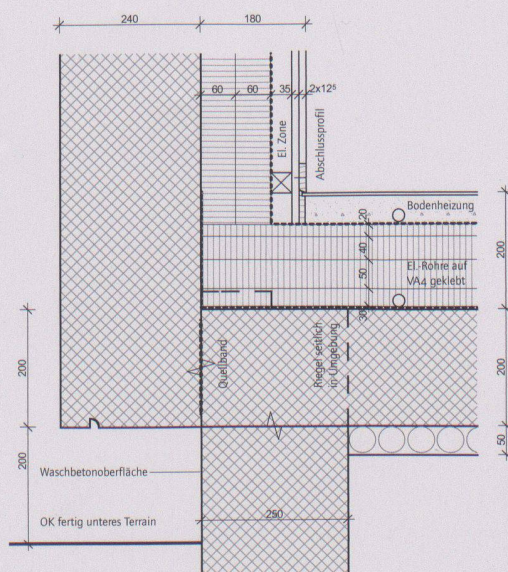


	Dachaufbau
60 mm	Substrat
5 mm	Vlies 800 g als Speichermatte
5 mm	EP 5 WF S
5 mm	EP 5 WF Flamm
	Repixikleber an Betonelement hochgezogen

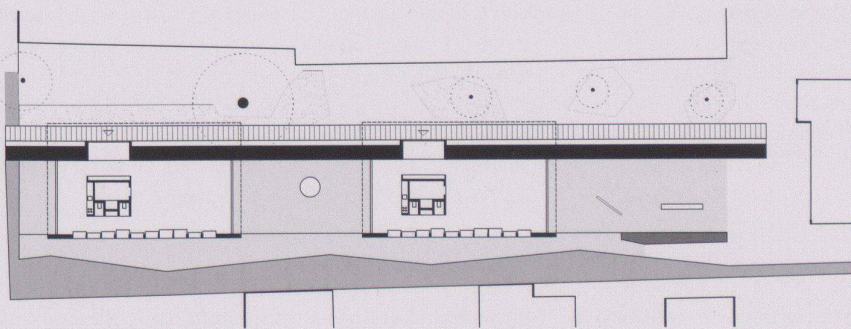
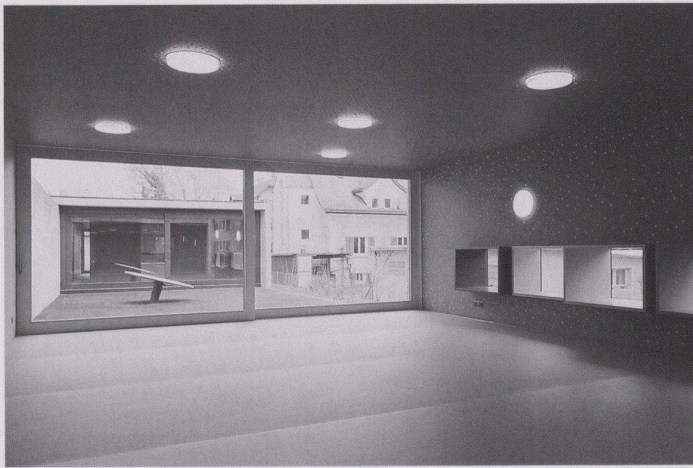
	Deckenaufbau
250 mm	Beton
60+50 mm	Mineralwolle 32 kg/m ³
	Dampfsperre, Flamex
40 mm	Mineralwolle, 32 kg/m ³
ca. 30 mm	Elektroleitungen
12,5 mm	GKP Akustik 12/20/35 R



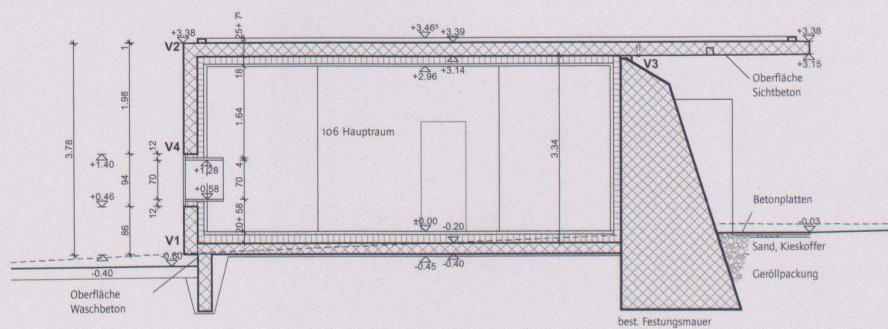
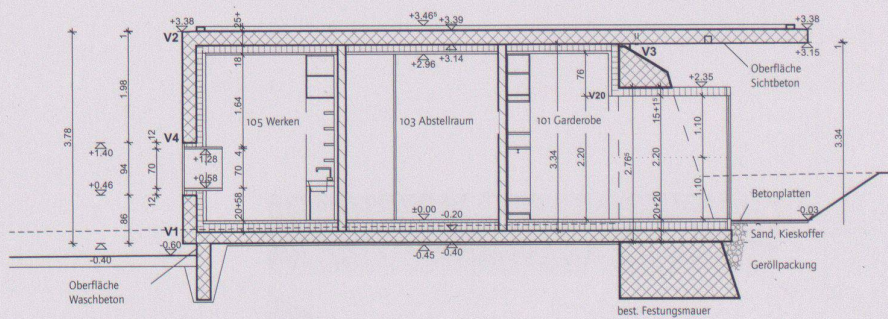
	Wandaufbau
240 mm	Beton
2 x 60 mm	Mineralwolle 32 kg/m ³
	Dampfsperre, Flamex
25 mm	Elektroleitungen
12,5 mm	GKP
12,5 mm	GKP Akustik 12/20/35 R



	Bodenaufbau
ca. 5 mm	Korkinoleum, PU beschichtet
50 mm	Anhydrit Fliesestrich
	Bodenheizungsrohre geklippt
20 mm	swisspor Roll EPS 30 Typ 3
40+50 mm	ALPUR/ROXAN-Alu
30 mm	EPS 30
	Elektroleitungen örtlich geklebt
ca. 5 mm	Sperre BIKUVAP VA 4
200 mm	Bodenplatte
50 mm	Magerbeton



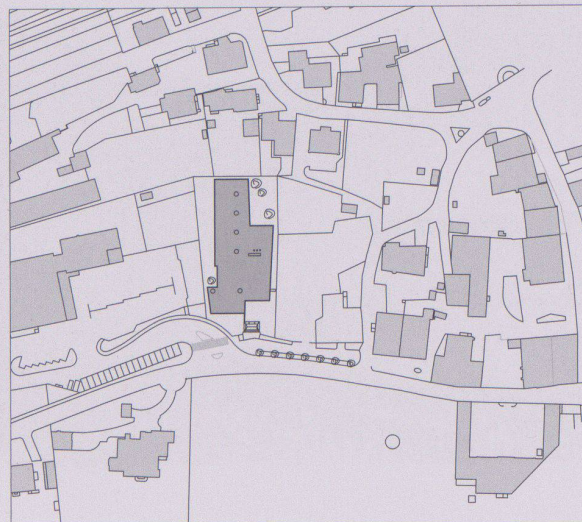
Grundriss



Querschnitte

École enfantine, Bevaix NE

Lieu: 2022 Bevaix, Chemin de Closel 2
Maître de l'ouvrage: Commune de Bevaix
Architecte: Geninasca Delefortrie SA, architectes FAS SIA Neuchâtel
 Collaboration: Joel Affolter, David Ferrat, Christine Perla
Ingénieur civil: Vincent Becker Ingénieurs SA, Boudry



Situation

Informations sur le projet

La particularité de ce projet ne réside pas tellement dans son programme, mais plutôt dans le site retenu. Il s'agit en effet de l'ancien cimetière communal situé à proximité du centre du village. Ce dernier, bien que désaffecté, possède encore son mur d'enceinte et son portail originaux. En effet, et même si cela peut paraître paradoxal, le caractère introverti de la fonction originelle est rapidement apparu comme parfaitement adapté au cahier des charges d'une école enfantine. L'école s'est ainsi construite à même la pente (6%) sur un seul niveau et repose sur un jeu de tensions entre le mur d'enceinte et les trois «boîtes» abritant les salles de classe, celle des maîtres et la structure d'accueil. Les espaces interstitiels aux proportions diverses définissent le préau d'entrée, la place de jeu, les dégagements des classes ainsi que les espaces de circulation intérieure.

Programme d'unité

Le projet comprend six salles de classe enfantine subdivisées elles-mêmes en trois zones – discussion, lecture, peinture – une salle des maîtres, des locaux de rangement et des sanitaires. A ce programme standard s'ajoute une structure d'accueil pour des enfants externes à l'institution.

Construction

Afin de renforcer les interactions entre l'existant et la nouvelle réalisation, le choix s'est porté sur un matériau unique: le béton bouchardé. Par sa texture et sa couleur, ce matériau renforce l'unité de l'ensemble, car il joue dans les mêmes registres que le crépi ciment du mur du cimetière. Si l'intégration semble naturelle, sa mise en œuvre ne l'est pas. En effet, la réalisation de ce bâtiment posé sur une pente de 6% avec du béton autoplaçant



a nécessité des dispositions spéciales et plus particulièrement des coffrages sur mur qui ne facilitent pas la mise en place du béton.

Quantités de base selon SIA 416 (1993) SN 504 416

Parcelle:	Surface de terrain	ST	2 103	m ²
	Surface bâtie	SB	1 060	m ²
	Surface des abords	SA	1 043	m ²
	Surface des abords aménagés	SAA	1 043	m ²
	Superficie d'étages brute	seb	1 237	m ²
	Taux d'utilisation (seb/ST)	tu	0.59	
	Cubage SIA 116		5 200	m ³
	Volume bâti SIA 416	VB	4 764	m ³

Bâtiment:	Nombres d'étages: 1 ss, 1 rez-de-ch.			
	Surface de plancher SP	ss	177	m ²
		rez-de-ch.	1 060	m ²
	SP totale		1 237	m ²
	Surface utile SU	École	934	m ²
	Technique		18	m ²
	Dépôt		138	m ²

25	Installations sanitaires	Fr.	119 400.-
27	Aménagements intérieurs 1	Fr.	619 500.-
28	Aménagements intérieurs 2	Fr.	69 000.-
29	Honoraires	Fr.	562 600.-

Valeurs spécifiques

1	Coûts de bâtiment CFC 2/m ³ SIA 116	Fr.	650.-
2	Coûts de bâtiment CFC 2/m ³ VB SIA 416	Fr.	710.-
3	Coûts de bâtiment CFC 2/m ² SP SIA 416	Fr.	2 735.-
4	Coûts d'aménagement ext. CFC 4/m ² SAA SIA 416	Fr.	228.-
5	Indice de l'Espace Mittelland (10/1998=100) 04/2004		110.8

Délais de construction

Concours d'architecture	2002
Début de l'étude	Janvier 2003
Début des travaux	Août 2003
Achèvement	Août 2004
Durée des travaux	12 mois

Frais d'immobilisation selon CFC (1997) SN 506 500

(TVA inclus dès 1995: 6.5%; dès 1999: 7.5%; dès 2001: 7.6%)

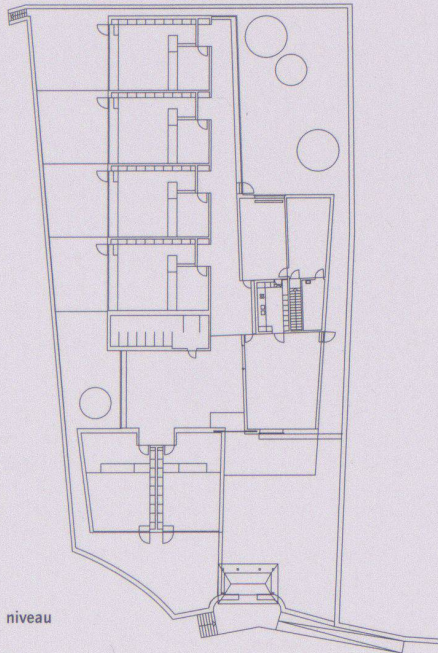
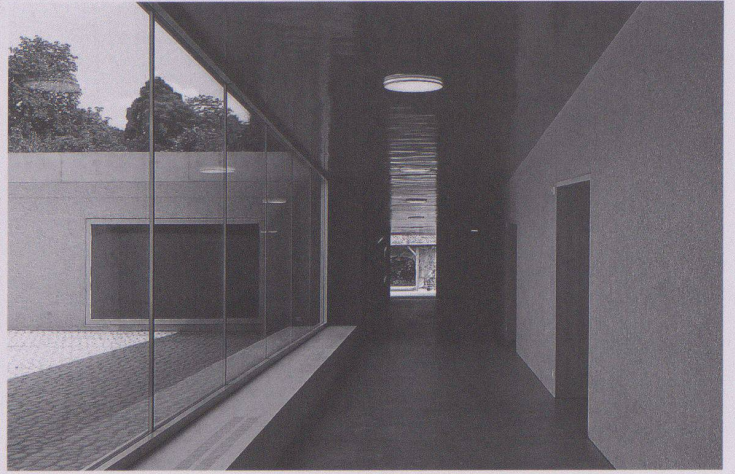
1	Travaux préparatoires	Fr.	47 600.-
2	Bâtiment	Fr.	3 383 500.-
4	Aménagements extérieurs	Fr.	238 500.-
5	Frais secondaires	Fr.	89 800.-
1-5	Total	Fr.	3 759 400.-

2	Bâtiment		
20	Excavation	Fr.	118 600.-
21	Gros œuvre 1	Fr.	114 310.-
22	Gros œuvre 2	Fr.	494 600.-
23	Installations électriques	Fr.	136 700.-
24	Chauffage, ventilation, cond. d'air	Fr.	120 000.-

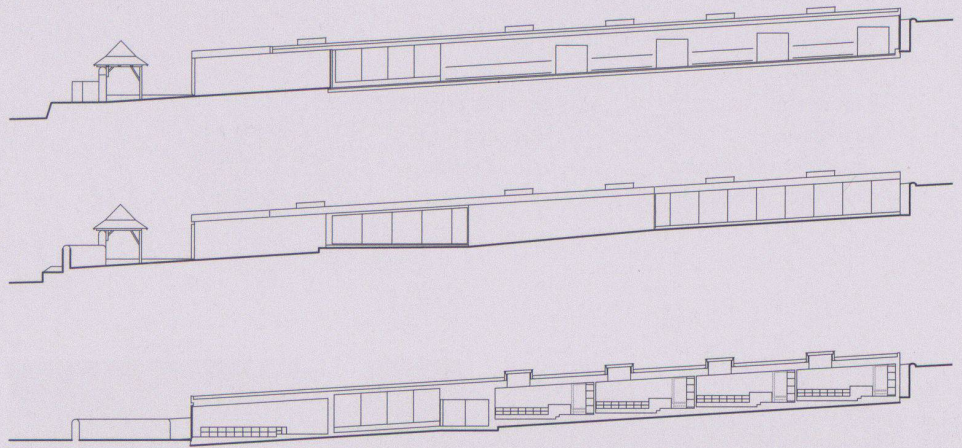
Voir aussi wbw 10 | 2005, p. 54

Images: Thomas Jantscher

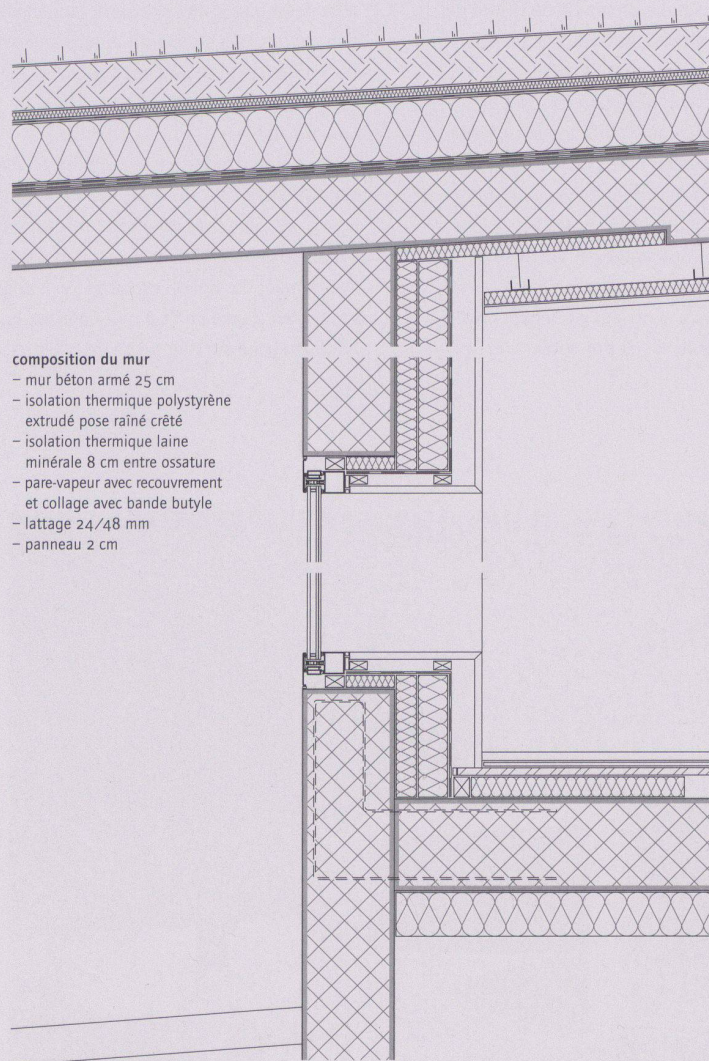
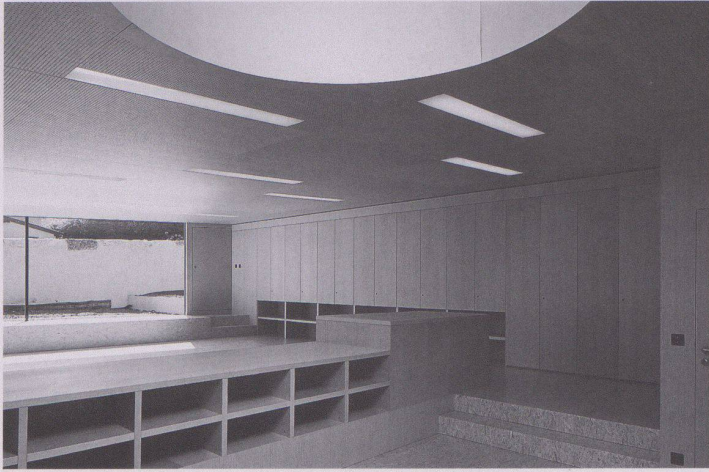




niveau



coupes



composition du mur

- mur béton armé 25 cm
- isolation thermique polystyrène extrudé pose rainé crêté
- isolation thermique laine minérale 8 cm entre ossature
- pare-vapeur avec recouvrement et collage avec bande butyle
- lattage 24/48 mm
- panneau 2 cm

composition de la toiture

- semis avec du trèfle blanc
- substrat minéral HF épaisseur 12 cm
- feutre de polyester HF no. 7220
- goutte distance 2 à 3 m avec programmeur
- feutre de polypropylène HF no. 7280
- couche de décompression
- natte de drainage SARNA 2 cm
- couche de séparation ROOFMATE MK
- isolation thermique polystyrène extrudé panneaux à battue ROOFMATE SL-X 16 cm 0.030 W/mk
- étanchéité bi-couche EGV 3, EP 4 collée en plein
- enduit de fond au bitume
- dalle béton armé 25 cm
- faux-plafond suspendu sur ossature métallique double tamponné dans dalle avec tampons plastique
- isolation thermique 4 cm

composition du plancher

- PAVATEX 2,3 cm
- isolation phonique 1.0 cm
- OSB 2 cm
- lambourrage 5,5 cm
- dalle béton armé 22 cm
- isolation thermique laine minérale 12 cm