

Zeitschrift: Werk, Bauen + Wohnen
Herausgeber: Bund Schweizer Architekten
Band: 91 (2004)
Heft: 9: im Bild = Images d'architecture = Images of architecture

Artikel: Gelöster Purismus : Jean Claude Mahler : Haus Rüthers, Bottighofen TG, 2000-2002
Autor: Lüthi, Sonja
DOI: <https://doi.org/10.5169/seals-67797>

Nutzungsbedingungen

Die ETH-Bibliothek ist die Anbieterin der digitalisierten Zeitschriften auf E-Periodica. Sie besitzt keine Urheberrechte an den Zeitschriften und ist nicht verantwortlich für deren Inhalte. Die Rechte liegen in der Regel bei den Herausgebern beziehungsweise den externen Rechteinhabern. Das Veröffentlichen von Bildern in Print- und Online-Publikationen sowie auf Social Media-Kanälen oder Webseiten ist nur mit vorheriger Genehmigung der Rechteinhaber erlaubt. [Mehr erfahren](#)

Conditions d'utilisation

L'ETH Library est le fournisseur des revues numérisées. Elle ne détient aucun droit d'auteur sur les revues et n'est pas responsable de leur contenu. En règle générale, les droits sont détenus par les éditeurs ou les détenteurs de droits externes. La reproduction d'images dans des publications imprimées ou en ligne ainsi que sur des canaux de médias sociaux ou des sites web n'est autorisée qu'avec l'accord préalable des détenteurs des droits. [En savoir plus](#)

Terms of use

The ETH Library is the provider of the digitised journals. It does not own any copyrights to the journals and is not responsible for their content. The rights usually lie with the publishers or the external rights holders. Publishing images in print and online publications, as well as on social media channels or websites, is only permitted with the prior consent of the rights holders. [Find out more](#)

Download PDF: 15.01.2026

ETH-Bibliothek Zürich, E-Periodica, <https://www.e-periodica.ch>



Architekt: Jean Claude Mahler, Bottighofen
(Bilder: Architekt)

Gelöster Purismus

Jean Claude Mahler: Haus Rüthers, Bottighofen
TG, 2000–2002

Wer am Einfamilienhausboom der sechziger und siebziger Jahre mitgebaut hat, ist heute betagt. Während die Mehrzahl der Hausbesitzer am ehemaligen Familienhaus festhält, lässt sich auch ein entgegengesetztes Phänomen beobachten: Waghalsige Realisten lassen sich ein neues Wohnhaus erstellen. Derartige Häuser sind in der Regel kompakt, möglichst eingeschossig und verfügen über ein abgetrenntes Gästezimmer. Ansonsten sind ihre Merkmale, den Wünschen der erfahrenen Bauherrschaft entsprechend, breit gestreut. Im vorliegenden Fall hatten die Bauherren zunächst eine Stadtwohnung bevorzugt, realisierten inmitten eines Einfamilienhausquartiers in Bottighofen unweit von Kreuzlingen.

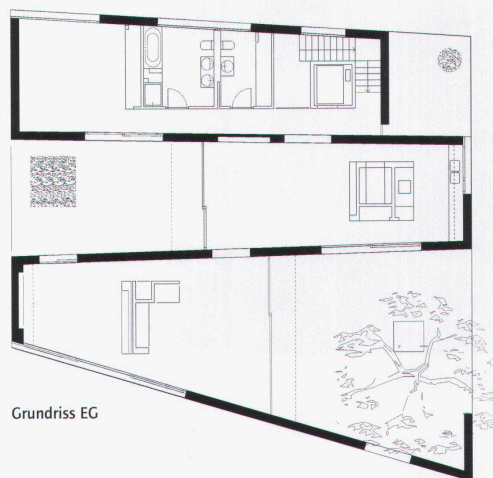
Das Grundstück liegt an einem zum Bodensee hin sanft abfallenden Nordhang; im Süden und Westen wird es von Quartierstrassen begrenzt. Die Häuser der Umgebung stammen aus den siebziger und achtziger Jahren. Sie haben Giebedächer und sind von ihren Gärten eingefasst. Das neue Haus ist anders. Im Unterschied zu seinen Nachbarn schöpft es nicht in erster Linie aus

dem Vokabular des Einfamilienhauses, sondern der komfortablen Wohnung. Entsprechend besitzt es keinen Garten, schottet sich aber auch nicht ab. Im Gegenteil: Ungeachtet der exponierten Ecklage öffnet es sich nach allen Seiten. Raumbildendes Element ist eine von Ost nach West mäandrierende Wand. Ihre äusseren Ränder nehmen die Trapezform der Parzelle auf und definieren die Gebäudevolumetrie. Das Haus steht mitten auf dem Grundstück und ragt im Süden ein- und im Norden zweigeschossig aus dem Boden. Der Mäander strukturiert das obere Hauptgeschoss in drei Zonen unterschiedlicher Ausrichtung. Jede von ihnen enthält einen Innenraum mit zugeordnetem Aussenraum. Grosse, versetzt angeordnete Öffnungen in der Wand ermöglichen den direkten Durchgang von Raum zu Raum, aber auch den Blick durch alle Schichten hindurch. Die wechselnde Ausrichtung der Räume führt zu einer Fülle unterschiedlicher Atmosphären. Tritt man von Süden her über die grosse Ost-Terrasse ein, folgt in der ersten Raumschicht das Wohnzimmer mit angrenzendem Arbeitszimmer, daraufhin das Esszimmer mit Küche und West-Terrasse und zuhinterst das Schlafzimmer mit den Bädern und die Erschliessung zum Untergeschoss. Der Hauseingang, die Garage, ein separates Studio mit Bad, eine Sauna und der Keller liegen im Untergeschoss. Die

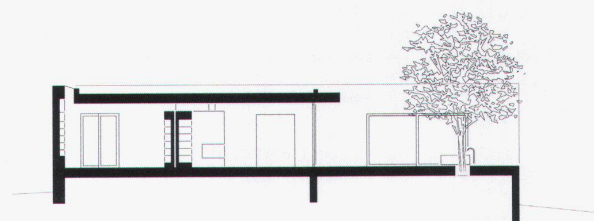
dienenden Räume im Wohngeschoss sind in Kuben untergebracht, die nicht ganz bis zur Decke reichen und die Raumschichten in private und öffentliche Bereiche gliedern. Fest eingebaute Möbel wie Büchergestelle oder Schränke sind in die Kuben oder direkt in die Wand integriert. Lichtschlitze an den inneren Windungen der Wand weisen diese als strukturierendes Element aus, das sämtliche Innen- und Aussenräume umklammert. Die Erfahrung des Raumgefüges als Ganzes wird durch die durchgehende Materialisierung des Bodens in Gneis verstärkt.

Das Haus entspricht den Ansprüchen, die ein Wohnsitz fürs Alter stellt. Der Mäander schafft eine kompakte Raumfolge, die ohne Gänge auskommt und wechselnde Orientierungen enthält. Die Fülle unterschiedlicher Färbungen auf knapper Fläche führt zu einer lebendigen Atmosphäre. Die Lösung der Bauaufgabe mittels einer klaren Grundform ist die Stärke des Hauses. Umso mehr, da die reine Form verlassen wird, wo ihr Nutzen ausgeschöpft ist, bevor es zu blindem Purismus kommt. Am Rand, wo sich der Mäander beliebig lang fortsetzen liesse, das Haus jedoch endet, wird mit der Schlangenlinie gebrochen. Statt nach aussen windet sich die Wand nach innen und das Haus findet seinen Abschluss.

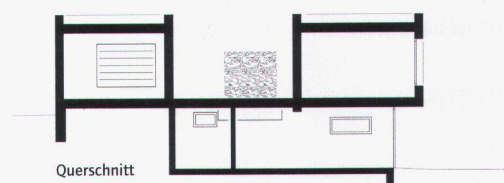
Sonja Lüthi



Grundriss EG



Längsschnitt



Querschnitt

