

Zeitschrift: Werk, Bauen + Wohnen
Herausgeber: Bund Schweizer Architekten
Band: 87 (2000)
Heft: 12: Bilderwelt

Artikel: Spatial diagram and spatial aesthetics in the new Slovenian Chamber of Commerce : neo-modern imagery
Autor: Njiric, Hrvoje
DOI: <https://doi.org/10.5169/seals-65212>

Nutzungsbedingungen

Die ETH-Bibliothek ist die Anbieterin der digitalisierten Zeitschriften auf E-Periodica. Sie besitzt keine Urheberrechte an den Zeitschriften und ist nicht verantwortlich für deren Inhalte. Die Rechte liegen in der Regel bei den Herausgebern beziehungsweise den externen Rechteinhabern. Das Veröffentlichen von Bildern in Print- und Online-Publikationen sowie auf Social Media-Kanälen oder Webseiten ist nur mit vorheriger Genehmigung der Rechteinhaber erlaubt. [Mehr erfahren](#)

Conditions d'utilisation

L'ETH Library est le fournisseur des revues numérisées. Elle ne détient aucun droit d'auteur sur les revues et n'est pas responsable de leur contenu. En règle générale, les droits sont détenus par les éditeurs ou les détenteurs de droits externes. La reproduction d'images dans des publications imprimées ou en ligne ainsi que sur des canaux de médias sociaux ou des sites web n'est autorisée qu'avec l'accord préalable des détenteurs des droits. [En savoir plus](#)

Terms of use

The ETH Library is the provider of the digitised journals. It does not own any copyrights to the journals and is not responsible for their content. The rights usually lie with the publishers or the external rights holders. Publishing images in print and online publications, as well as on social media channels or websites, is only permitted with the prior consent of the rights holders. [Find out more](#)

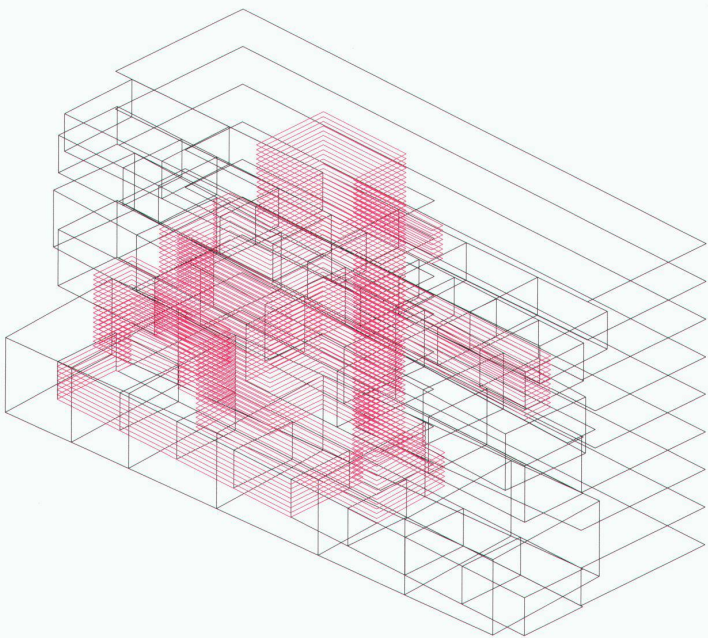
Download PDF: 17.04.2026

ETH-Bibliothek Zürich, E-Periodica, <https://www.e-periodica.ch>

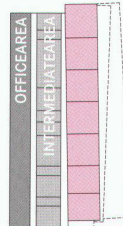
Spatial diagram and spatial aesthetics in the new Slovenian Chamber of Commerce

Neo-modern imagery

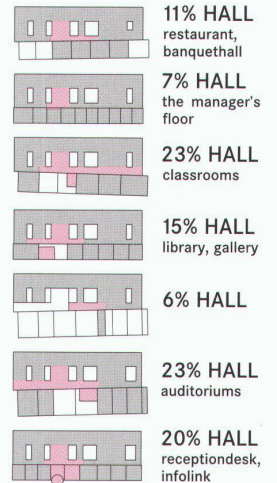
Is it nostalgia or a yearning for new structural radicality when exclusive plastic and spatial figures are generated out of a functional diagram nowadays? In the case of the Slovenian Chamber of Commerce, the project brief brought about an independent shape developed vertically out of the public areas. Sadar and Vuga move on the interface between the neo-avant-garde and a kind of retro-aesthetics operating with different “radical” registers. The following commentary discusses the overcharged meaning and the visuality of this architecture – particularly against the background of an economic development in which the building plays an important part as a place of communication.



OFFICE SECTION INTERACTIVE, SEMI-PUBLIC SECTION



restaurant, banquet hall
the manager's floor
classrooms
library, gallery
auditoriums
reception desk, infolink



Deutsche Übersetzung ab Seite 69
Traduction française dès page 71



Jure Sadar and Bostjan Vuga are Slovenian architects who see globalization as a decisive factor affecting new urban topographies in the late capitalist era. But in the new Slovenian Chamber of Commerce (SIHK), their best-known built project, they show that it is possible to avoid the “terror of the global”, while at the same time not ignoring the “normative” tendencies displayed by global technologies, and adapting them to local conditions. The concept of “new glocalism” unites these two seemingly disparate tendencies: it sums up the ideas of the whole new post-Koolhaas generation, who are not only greatly taken by consumerism, but derive impetus from local conditions as well.¹ It is not surprising that the Slovenes also decided to mix contemporary market-oriented conditions with local *données*. Joze Plecnik is often cited by the post-war generation of Slovenian architects as a father figure; he used to be seen as something of a burden architects had to carry, but nowadays he is introduced almost instinctively from time to time, and, in a much more relaxed and fluid manner.

Sadar and Vuga see their building as a megastore for the flux of capital, and as a place that is open to interaction of any kind. Further-

more, it is a device intended to deterritorialize capital, to expand and accelerate information streams and a whole range of commercial interests. This complex set of uses involves a wide range of public, semi-public and internal connections; sometimes these are clearly divided, sometimes they blend in with each other.

The new competitive character of production mirrors a shift from the industrial age to the information age. A price/value relation is being set aside in favour of making people able to respond to the market’s ever-changing conditions and claims. A whole new system of logistics is based on complex, non-linear, non-hierarchical systems, and this is reflected in the structure of the SIHK as well.

Diagrammatic Thinking

Sadar and Vuga think through diagrams, a typical design method for the sixties generation of architects, which makes it possible for ideas to be communicated quickly, directly and clearly between everyone involved in the creative process. The functional ambiguity inherent in the official areas and the internal, semi-public part of an institution like the SIHK

Chamber of Commerce and
Economy of Slovenia, Ljubljana 1999
architects: Sadar+Vuga, Ljubljana
Photo: Igor Omahen

¹ Aaron Betsky: “The New Glocalism”, *architecture 08.00*, p. 65, New York 2000

is usually expressed by a public base and non-accessible superstructure. Here it is interpreted in a new and much more active way. The base is raised on to the vertical plane, resulting in a multitude of possible interactions and new spatial and functional variations on conventional office building standards.

The second important diagram deals with the possible flows resulting from the shift mentioned above, and possible permeations on the configuration of the external and internal space. It may well be that some time even the present authors find that the logistics of use and the spatial mathematics involved have in fact turned out to create surprisingly efficient ways of using the building.

The programme suggested by the diagram is carefully translated into built reality. The building is divided into two parts of equal height and length, and then each of these parts is structured further: the office area is conceived as a standard neutral plan, the semi-public area is atypical and tailored to fit the requirements of every single floor. This division is backed up by the structural concept: concrete cores and lightweight partitions in the office zone, floor-high Vierendeel trusses in the interactive, semi-public zone. Trusses of the same length may vary in height and width, according to their function. Thus the ones supporting the lecture hall are the biggest.

The 3-D development of the interactive zone underlines its use: shifting the trusses makes space for a foyer and auxiliary rooms the level of lecture halls, and also provides some protection against the sun. The atmosphere is also modified by the choice of glazing and shading, ranging from complete transparency to varying degrees of translucency.

The square in front of the building is the third part of the above-mentioned diagram and responds to the SIHK's position in Dimiceva Road. It is not "the rest of the plot", but a space with its own operative logic of limited public usage. Given that the public has already expressed a great deal of interest in promotional and prestige events both inside and outside the SIHK, one can easily imagine a whole range of possible scenarios. Here too, Sadar and Vuga take advantage of ready-made equipment – in this case borrowed from the realm of traffic signalling. These devices are used in combination with rubber and floor illumination, thus underlining the integrity of the square and the fact that it has been completely cleared.

This is not just a space that is left over. Despite its generous dimensions (52×31 m), the architects have successfully created an ambiguously defined enclosure. Illuminated circles suggest representative access, the flagpoles screen off the old SIHK building. The ventilation ducts are positioned between the road and the square, to mark a subtle transition.

The fourth diagram explains the central void – a vertical hall connecting all parts of the building, rising through its full height. This is

neither a volume nor a residual space; the diagram deals with relations between the rear, internal premises and the public zone at the front. Its role is to adapt to the programme of every single floor, carving out depths and heights and relating to particular needs. It is about communication: clients, guests and staff meet here. The key to all this is flexibility, as commercial events, exhibitions, promotions and informal gatherings are held here. Finally, it is all about invention: an accumulation of images and graphics, atmospheres and different flows. Tensions typical of Aalto's plans, conceived as a duality between "stationary" and "mobile", or of typically Scharoun-like sectional implosions, are displayed here in a new contemporary disguise.

Rhizome

Innovation is a permanent condition for Sadar and Vuga. They aim to achieve new architectural effects by repositioning themselves for each commission, according to the client's brief. There are scarcely two designs that look alike within the office's impressive output. Their work is like a rhizome in that it derives from a stock of completely divergent ideas, without necessarily pretending to be contextual, or in the spirit of tradition.

The plural rhizome² is a hybrid structure that eliminates any trace of narrative about determinable origin and influence. For example, we might claim that the game "SuperMario" is a true icon of the rhizome culture that connects us directly and smoothly to Japanese mythology, a Viking fairy tale, high-tech futurism and Disney animation. We could also apply this to the accumulation of models used for SIHK – we have the base typology, Portman's concepts of vertical atrium, a constructivist, and even de-constructivist treatment of the front elevation, Aalto's syntax of "serving" and "representative" and finally we come to the Gesamtkunstwerk ambitions so dear to the Slovenes. This last idea can be followed through in the concept of vertical hall – see above – but also in the façade treatment – three-dimensional qualities, various densities of printed glass, depending on function, interaction with the sun protection elements supported by a variable regime of façade illumination, etc.

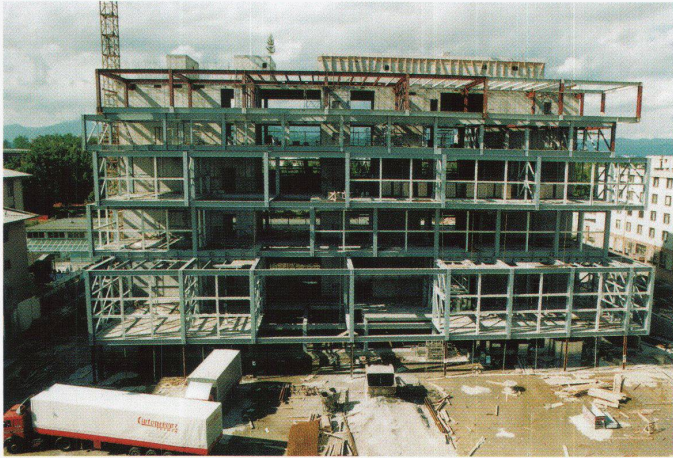
Retro

The interior design and graphic identity of the SIHK provide a good counterbalance to the basic design strategy. The choice of domestic furniture underlines the "Slovenian House" image even further: its soft, smooth lines, echoing the seventies, are well adjusted to the geometrical precision of the vertical hall. The retro atmosphere fits in perfectly with the Wallpaper aesthetics, giving the house a somewhat trendy look.³

The main elevation, resembling a pile of shifted boxes, recalls the work of Gruppo Sette, or the New York City "Whites", notably Peter

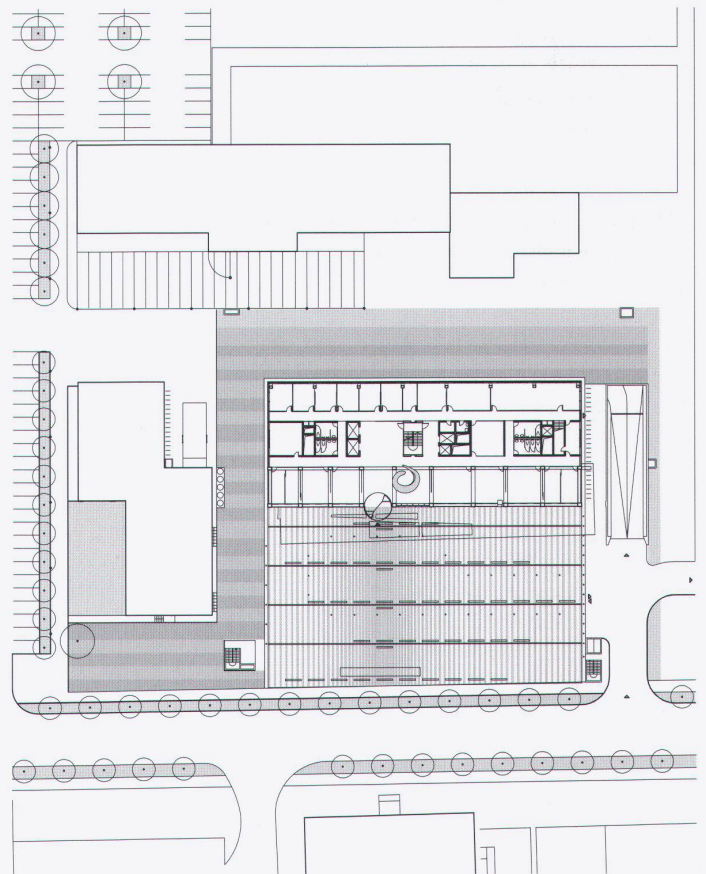
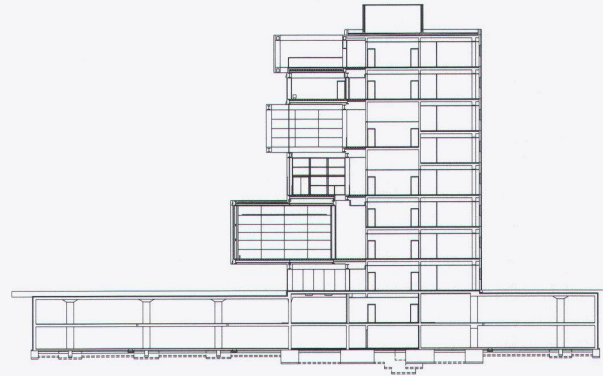
² G. Deleuze/F. Guattari. "A Thousand Plateaus: Capitalism and Schizophrenia", p. 21, Minnesota Press, Minneapolis 1987

³ It is not surprising that the SIHK building was reviewed in the 20/99 issue of "Wallpaper", the trendsetter magazine in the second half of the nineties



Vierendeel truss construction
 ▷ Bau der Vierendeel-Träger
 ▷ Construction des poutres Vierendeel

Vertical hall
 ▷ Vertikale Halle
 ▷ Halle verticale
 Photos: Igor Omahen

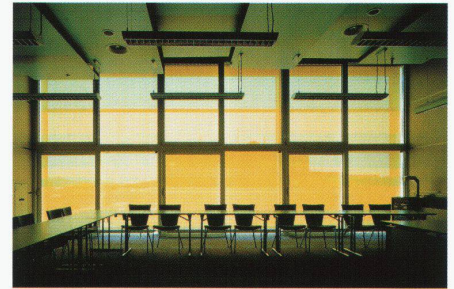


Transversal section with layering
 ▷ Querschnitt mit Schichtung
 ▷ Section transversale avec couches

Site and ground floor
 ▷ Situation und Erdgeschoss
 ▷ Situation et rez-de-chaussée



Photo: Hisao Suzuki



Seminar room
 ▷ Seminarraum
 ▷ Salle de séminaire
 Photo: Hisao Suzuki

Reception desk
 ▷ Empfang
 ▷ Accueil
 Photo: Sadar+Vuga

Eisenman. But unlike their predecessors, Sadar and Vuga's Neomodernism lies in the interpretation of these rigid and precise geometrics, or better – in the way they are worked out technically. A concrete beam used by Terragni is a device to “frame” the space, to mark its final extension. In the case of SIHK, the beams have a role that extends beyond their mere physicality: they harbour a three-dimensional system of vents, ducts and shutters providing ventilation for the adjacent halls, as well as providing support for the hidden light fittings that offer spectators a variety of illumination effects.

Co-operation with studioBotas, a design firm from Ljubljana, led to the choice of visual communication equipment and also signage and information systems in the same retro spirit. The adopted palette of colours, ranging from brown to yellow and orange, is also indebted to the seventies. The typography is based on Otl Aicher's Rotis, and looks “backwards” in a similar way, but at the same time its elegance and purity reinforce the impression of the building's nobility and significance.

The counterpoint of the above-mentioned retro-elements and the futuristic impression given by the info-boards located in the hall, which borrow from airport vocabulary, is highly intriguing. It also enables Sadar and Vuga to come out as users of ready-mades, according to Walter Benjamin⁴, “the only relevant design method at the end of the century.”

Any critical discourse will be to some extent inclined to suggest that a visionary, disqualifying utopia is mere self-indulgence, fantasy or formalism. However, utopia has always been more than a stylistic exercise: it is an inventive re-examination of conventions within social relationships and economic transactions. Sadar and Vuga's architecture seems to address the fields of popular culture and of universally accepted artistic expression. Science fiction, cartoons and other popular arts still remain areas that are not sufficiently reflected by architects. Manipulation of such ready-made models may lead to architecture's liberation from authorship.⁵ Sadar and Vuga know how to use technology to accelerate this process.

H.N.

⁴ Walter Benjamin: “The Work in the Age of Mechanical Reproduction” (Illuminations – Essays and Reflections), Random House, New York 1988

⁵ Roland Barthes: “Death of the Author” (Image, Music, Text), Hill and Wang, New York 1977



Back view
▷ Rückansicht
▷ Vue arrière

Photo: Hisao Suzuki

Raumdiagramm und Raumästhetik in der neuen Slowenischen Handelskammer

Neomoderne Bilder

Hrvoje Njiric. Ist es Nostalgie oder der Wunsch nach einer neuen strukturellen Radikalität, wenn heute aus einem Funktionsdiagramm exklusive plastische und räumliche Figuren gewonnen werden? Bei der Slowenischen Handelskammer wurde das Raumprogramm zum Anlass für eine eigenständige Kunstform, die sich aus den öffentlichen Bereichen in der Vertikalen entfaltet. Sadar und Vuga bewegen sich an der Schnittstelle zwischen Neo-Avantgarde und einer Retro-Ästhetik, die mit unterschiedlich «radikalen» Registern zu spielen weiss. Der folgende Kommentar diskutiert den Bedeutungsüberhang und die Bildhaftigkeit dieser Architektur – auch vor dem Hintergrund einer wirtschaftlichen Entwicklung, in der das Gebäude als Ort der Kommunikation eine wichtige Rolle spielt.

Nach Ansicht der slowenischen Architekten Jure Sadar und Bostjan Vuga übt die Globalisierung einen entscheidenden Einfluss auf die neuen Stadlandschaften des Spätkapitalismus aus. Bei der neuen Slowenischen Handelskammer (SIHK), ihrem bekanntesten ausgeführten Bau, zeigen sie allerdings, dass es möglich ist, den «Terror» des Globalen zu vermeiden, ohne dabei die von den globalen Technologien ausgehenden nivellierenden Tendenzen zu ignorieren, und zwar, indem sie diese den örtlichen Verhältnissen anpassen. Das Konzept des «New Glocalism» bringt diese scheinbar gegensätzlichen Strömungen zusammen: Es beinhaltet die Ideen der gesamten post-Koolhaas'schen Generation, die nicht nur von der Konsumkultur besessen ist, sondern auch aus den lokalen Kontexten Anregungen bezieht.¹ Es ist keineswegs erstaunlich, dass die Slowenen zeitgenössische Vorgaben der Marktorientierung mit örtlichen Gegebenheiten zu vermischen trachten. Josef Plecnik wird von der Nachkriegsarchitekten-generation oft als Vaterfigur zitiert; früher war er so etwas wie eine Last gewesen, die die Architekten mit sich herumtrugen, heute jedoch wird er beinahe instinktiv, in einer entspannten und beiläufigen Art, da und dort erneut aufgegriffen.

Sadar und Vuga sehen ihr Gebäude als einen Megastore für die Kapitalströme und als einen für jegliche Interaktion offenen Ort. Die SIHK soll Kapital deterritorialisieren, Informationsströme und eine ganze Reihe von kommerziellen Interessen verbreiten und beschleunigen. Dieses komplexe Programm erfordert viele öffentliche, halböffentliche und interne Beziehungen, die teils klar voneinander getrennt sind, zuweilen aber auch ineinander übergehen.

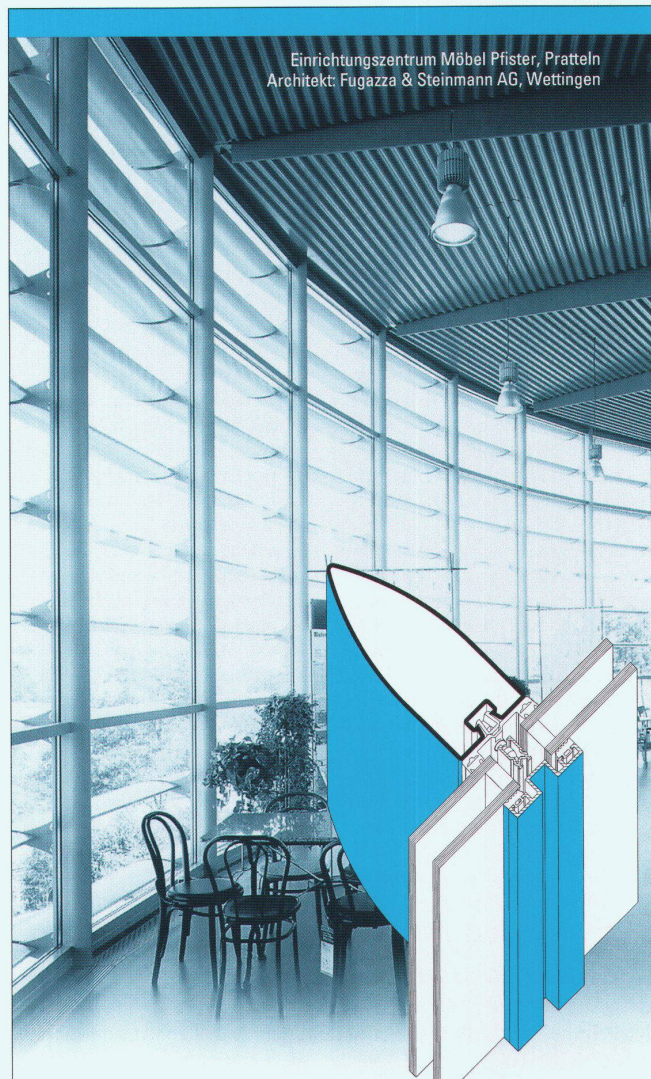
Eine im Produktionssektor heute ausgeprägte Konkurrenzsituation spiegelt den Übergang vom Industrie- zum Informationszeitalter. Als Kriterium tritt das Preis-Leistungs-Verhältnis

in den Hintergrund zugunsten einer Strategie, die den Leuten erlaubt, auf den sich ständig verändernden Markt zu reagieren. Zum Einsatz gelangt eine neue Logistik, die auf komplexen, nichtlinearen, nichthierarchischen Systemen beruht. Dieser Zustand zeigt sich auch im strukturellen Aufbau des SIHK.

Ein Denken in Diagrammen

Sadar und Vuga denken in Diagrammen, einer typischen Entwurfsstrategie der Sechzigerjahre, durch die sich Ideen schnell, direkt und klar kommunizieren lassen an all jene, die am kreativen Prozess beteiligt sind. Die funktionelle Zweiteilung in einen Büro- und einen internen, halb öffentlichen Bereich, die eine Institution wie die SIHK mit sich bringt, wird für gewöhnlich mit einem öffentlichen Sockel und einem nicht allgemein zugänglichen Überbau gelöst. Hier wird die Aufgabe neu und dynamischer angegangen. Indem der öffentliche Sockel in die Vertikale verlegt wird, ergibt sich eine Vielzahl von möglichen Interaktionen und sowohl räumlichen als auch funktionellen Varianten gegenüber herkömmlichen Bürobauten. Das zweite wichtige Diagramm bezieht sich auf die aus den oben beschriebenen Veränderungen hervorgehenden Abläufe und auf eine mögliche Durchdringung von Aussen- und Innenraum.

Aufgrund der angewandten Nutzungslogistik und räumlichen Grammatik lässt sich das Gebäude erstaunlich vielseitig nutzen. Das Gebäude ist in zwei Trakte von gleicher Höhe und Länge geteilt, von denen jeder wiederum in Untereinheiten gegliedert wird. Der Bürobereich weist einen neutralen Standardgrundriss auf, der halb öffentliche Bereich ist atypisch, in dem Sinne, dass jedes Geschoss auf seine Anforderungen zugeschnitten ist. Die Zweiteilung wird durch das konstruktive Konzept unterstrichen: Betonkerne und Leichtbauwände im Bürobereich, raumhohe Vierendeel-Träger



Einrichtungszentrum Möbel Pfister, Pratteln
Architekt: Fugazza & Steinmann AG, Wettingen

Besuchen Sie uns an der SWISSBAU 2001, Basel, Halle 1.0, Stand B 38

VISS®-Delta für Fassaden und Lichtdächer

Das Design der schlanken Profilform verleiht Fassaden und Lichtdächern eine dynamische, transparente Erscheinung. Mehr Tageslicht durchflutet Innenräume. Ästhetik und Funktionalität sind vereint.

Mehr Information enthält unsere ausführliche Dokumentation. Rufen Sie uns an, wir beraten Sie gerne.

Auch für RMG1-Konstruktionen

Jansen AG, 9463 Oberriet SG
Stahlröhrenwerk, Kunststoffwerk
Telefon 071-763 91 11
Telefax 071-761 22 70
<http://www.jansen.com>



Reg.-Nr. 10451

JANSEN

BIG&W

in der interaktiven, halb öffentlichen Zone. Die Träger unterscheiden sich je nach Funktion in Höhe und Durchmesser; am grössten sind sie im Vortragsaal.

Die dreidimensionale Auslegung der interaktiven Zone unterstreicht deren Nutzung: Durch eine Schichtung der Tragstruktur wird Platz für ein Foyer und Nebenräume auf der Ebene der Vortragsäle geschaffen; zudem ist dadurch auch ein gewisser Sonnenschutz gewährleistet. Die Verglasung, die von gänzlich transparenten bis zu verschieden stark opaken Flächen reicht, prägt die Stimmung der Räume.

Die dritte Komponente im oben erwähnten Diagramm ist der Platz vor dem SIHK, der auf die Positionierung des Baus zur Dimiceva-Strasse antwortet. Der Platz ist nicht Restfläche, sondern ein Raum mit der ihm eigenen innewohnenden Logik einer mehr oder weniger öffentlichen Nutzung. Entsprechend dem beträchtlichen Interesse der Bevölkerung für Werbung und Prestigeanlässe innerhalb und ausserhalb des SIHK, kann man sich eine ganze Anzahl möglicher Szenarien vorstellen. Für die Ausstattung des Aussenraums machen sich Sadar und Vuga Readymades aus dem Bereich der Verkehrssignalisierung zunutze. Diese werden mit einem Gummibelag und einer Bodenbeleuchtung kombiniert, um die Einheit des Platzes zu unterstreichen sowie den Umstand, dass er vollständig geräumt wurde.

Trotz der Grösse des Platzes (52x31 m) ist es den Architekten gelungen, eine mehrfach lesbare Umgrenzung zu schaffen. Leuchtkreise bezeichnen den repräsentativen Zugang, während Fahnenstangen das alte SIHK-Gebäude ausblenden. Zwischen der Strasse und dem Platz sind Lüftungsgitter angeordnet, die subtil einen Übergang andeuten.

Das vierte Diagramm bezieht sich auf den zentralen Leerraum, eine über alle Geschosse reichende Halle, die

sämtliche Teile des Gebäudes miteinander verbindet. Sie ist weder ein Volumen noch ein Restraum; zumal auch das Diagramm sich mit der Beziehung zwischen den hinteren, inneren Räumlichkeiten und der vorne liegenden öffentlichen Zone befasst. So passt sich die Halle dem Programm jedes einzelnen Geschosses an, bestimmt Raumtiefen und Raumhöhen je nach der geforderten Nutzung. Sie hat mit Kommunikation und Flexibilität zu tun, indem sich Kunden, Gäste und Mitarbeiter hier zu Geschäftsanlässen, Ausstellungen, Werbeveranstaltungen und inoffiziellen Treffen begegnen. Und schliesslich geht es auch um Innovation: eine Ansammlung von Bildern, Zeichnungen, Stimmungen und verschiedenen Bewegungsabläufen. Spannungen, wie sie für die Grundrissbilder Alvar Aaltos oder die aufgesplitterten Schnittlösungen Scharouns typisch sind, werden hier in zeitgenössischer Verkleidung aufbereitet.

Rhizom

Ständige Erneuerung ist für Sadar und Vuga oberstes Gebot. Indem sie sich auf jede Aufgabe, dem Auftrag des Klienten entsprechend, neu einstellen, bemühen sie sich, immer wieder andere architektonische Wirkungen zu erzielen. Unter den vielen Entwürfen des Büros gibt es kaum zwei, die sich gleichen. Jede ihrer Arbeiten ist wie ein Rhizom, das von einem Bestand an völlig unterschiedlichen Ideen ausgeht, ohne dass ihr Schaffen deshalb kontextuell oder einer Tradition verpflichtet sein will.

Das Rhizom² ist eine Zwitterstruktur, die jede Spur einer Aussage über Herkunft und Auswirkung beseitigt. Zum Beispiel könnte man behaupten, dass das Spiel «SuperMario» eine echte Ikone der Rhizom-Kultur sei, die uns direkt und reibungslos mit der japanischen Mythologie, einem Wikinger-Märchen, dem Hightech-

Futurismus und Disney-Animationen verbindet. Dasselbe könnte man auf die vielen für die SIHK verwendeten Modelle übertragen: die Typologie des Sockels, Portmans vertikales Atrium-Konzept, die konstruktivistische, ja sogar dekonstruktivistische Behandlung der Hauptfassade, Aaltos Syntax des «Dienenden» und «Repräsentativen» und schliesslich das bei den Slowenen so ausserordentlich beliebte Gesamtkunstwerk. Diese letzte Idee kann im erwähnten Konzept der vertikalen Halle ausgemacht werden, aber auch in der Fassadenbehandlung, der Dreidimensionalität, der – von der Funktion abhängigen – Verwendung verschiedener Arten von bedrucktem Glas und dessen Interaktion mit den Sonnenschutzelementen, unterstützt durch ein regulierbares Fassadenbeleuchtungssystem usw.

Retro

Die Innenarchitektur und Typografie im SIHK bilden ein gutes Gegengewicht zur eigentlichen Entwurfsstrategie. Die Entscheidung für einheimisches Mobiliar verleiht dem Bild des «Slowenischen Hauses» noch mehr Nachdruck: die glatten, weichen, an die Siebzigerjahre erinnernden Linien fügen sich gut in die geometrische Präzision der vertikalen Halle. Die Retro-Atmosphäre passt bestens zur Wallpaper-Ästhetik und verleiht dem Haus einen modischen Anstrich.³ Die Hauptfassade, die einem Stapel gegeneinander versetzter Kisten gleicht, erinnert an die Arbeiten des Gruppo Sette oder der New York City «Whites», vor allem an Peter Eisenman. Aber anders als bei ihren Vorbildern, besteht Sadars und Vugas Neomoderne in der Interpretation dieser strengen und klaren Geometrien, oder besser in der Art, wie sie technisch gelöst sind. Ein Betonträger ist bei Terragni dazu da, für den Raum einen «Rahmen» abzugeben, seine Ausdehnung festzulegen. Beim SIHK geht die Rolle der Träger

über ihre blosse Körperlichkeit hinaus: sie bergen ein System von Ventilen, Rohren und Klappen für die Lüftung der angrenzenden Korridore sowie die Installationen für die Beleuchtung, die dem Besucher eine Vielfalt von Lichteffekten bietet. In Zusammenarbeit mit Studio Botas, einer Beleuchtungsfirma aus Ljubljana, wurden die Einrichtungen für die visuelle Kommunikation, die Signalistik und das Informationssystem im selben Retro-Geist entwickelt. Die Farbpalette mit Braun-, Gelb- und Orangetönen greift ebenfalls auf die Siebzigerjahre zurück. Die verwendete Schrift basiert auf Otl Aichers Rotis und blickt in ähnlicher Weise «rückwärts», aber gleichzeitig verstärkt ihre Eleganz und Klarheit den edlen Eindruck, den das Gebäude vermittelt. In einem faszinierenden Gegensatz zu all diesen Retro-Elementen stehen die den Flughäfen entlehnten, futuristisch anmutenden Informationstafeln in der Halle.

Science-Fiction, Cartoons und andere populäre Kunstformen werden von Architekten noch viel zu wenig berücksichtigt. Sadar und Vuga Architektur scheint jedoch sowohl die Popkultur wie auch allgemein anerkannte künstlerische Ausdrucksformen anzusprechen. Sie bedienen sich einerseits bei der Technologie, andererseits machen sie sich Readymade-Modelle zunutze. Sie verstehen es dadurch, die Entwicklung weg von einer Handschriften-Architektur zu beschleunigen.⁴

H.N.

Übersetzung aus dem Englischen:
Christa Zeller

1 Aaron Betsky: «The New Globalism», «architecture 08.00», New York 2000, S. 65

2 G. Deleuze/F. Guattari: «A Thousand Plateaus: Capitalism and Schizophrenia», Minnesota Press, Minneapolis 1987, S. 21

3 Es erstaunt nicht, dass das SIHK-Gebäude in Nr. 20/99 von Wallpaper, der Trendsetter-Zeitschrift der zweiten Hälfte der Neunzigerjahre, besprochen wurde.

4 Roland Barthes: «Death of the Author (Image, Music, Text)», Hill and Wang, New York 1977



BTI Kuoni Event Solutions



Weltmesse für Teppiche und Bodenbeläge
13.-16.01.2001 Hannover

Prospekte und Buchung in allen BTI Centers, Kuoni-Filialen oder bei



Eintagesflug

ab Zürich, Montag, 15. Januar Pauschalpreis CHF 690.-

Individuelle Flug- und Bahnpauschalreisen

inkl. Hotelunterkunft in Hannover mit Bahn 2. Kl. ab Basel ab CHF 420.-
mit Flug ab Zürich ab CHF 905.-

BTI Kuoni Event Solutions Messen

offizielle Repräsentanz Deutsche Messe AG, Hannover,
Kuoni Reisen AG, Neue Hard 7, 8010 Zürich
Tel. 01 224 22 41, Fax 01 224 22 29
e-mail: messereisen@kuoni.ch / www.bti.ch



BUSINESS TRAVEL INTERNATIONAL

Diagramme et esthétique spatiales dans la nouvelle Chambre de commerce slovène

Images néo-modernes

Hrvoje Njiric. Est-ce de la nostalgie ou le souhait d'une nouvelle radicalité structurelle lorsque aujourd'hui, un diagramme de fonctions engendre des figures plastiques et spatiales d'exception? Dans la Chambre de commerce slovène, le programme des locaux fut l'occasion d'une forme plastique particulière se développant verticalement à partir des zones publiques. Sadar et Vuga se meuvent ici à l'interface entre la néo-avant-garde et une rétroesthétique sachant jouer de divers registres «radicaux». Le présent commentaire aborde la densité de signification et l'imagerie de cette architecture, y compris sur l'arrière-plan d'un développement économique pour lequel le bâtiment joue un rôle important en tant que lieu de communication.

Les architectes slovènes Jure Sadar et Bostjan Vuga estiment que la globalisation influe de manière déterminante sur les paysages urbains du capitalisme tardif. Dans leur réalisation la plus connue, la nouvelle Chambre du commerce slovène (SIHK), ils montrent pourtant que l'on peut échapper au «terrorisme» de la globalisation. Ils n'ignorent pas les tendances au nivellement que génèrent les technologies globales, mais ils les adaptent aux conditions du lieu. Le concept du «New Glocalism» décrit ces courants en apparence contradictoires: il cerne les idées de toute la génération post-Koolhaas. Une génération imprégnée par la culture de consommation mais également marquée par les contextes locaux. Il n'est pas surprenant que l'orientation de la Slovaquie actuelle vers une économie de marché se combine avec la prise en compte des données du lieu. Les architectes de la génération d'après-guerre considèrent souvent Josef Plecnik comme une figure de père; représentant autrefois une charge qui pesait sur les architectes, il est aujourd'hui appréhendé de manière presque instinctive et, ici ou là, repris incidemment et de manière informelle.

Sadar et Vuga envisagent leur immeuble comme un supermarché de la circulation des capitaux et comme un lieu ouvert à toutes les formes d'échange. Le SIHK doit «dé-territorialiser» le capital et les flux d'information. Il doit également promouvoir et favoriser une série d'intérêts commerciaux. Son programme complexe implique de nombreuses relations publiques, semi-publiques et internes. Celles-ci sont en partie clairement séparées les unes des autres, mais peuvent aussi s'enchevêtrer par moment.

La situation actuelle – elle se caractérise par une forte concurrence dans les secteurs productifs – reflète le passage de l'âge de l'industrie à celui de l'information. Une stratégie qui permet aux acteurs de réagir à un

marché en constante évolution est au premier plan. Le critère du rapport prix-prestation passe au second plan. Une nouvelle logique qui repose sur des systèmes complexes non-linéaires et non-hiérarchiques s'impose. Cet état de fait se traduit également dans la structure organisationnelle du SIHK.

Une réflexion en diagrammes

Sadar et Vuga pensent par diagrammes, une stratégie de projet caractéristique des années 60. Elle permet de communiquer les idées de manière rapide, directe et claire à l'ensemble des acteurs impliqués dans le processus de création. Les auteurs du projet recourent à une solution conventionnelle pour assurer la partition interne entre les bureaux et le secteur semi-public. Le socle reçoit les fonctions publiques et les étages abritent les parties inaccessibles au public. Sadar et Vuga abordent néanmoins le programme de manière innovante et dynamique en disposant le socle à la verticale. Par rapport aux immeubles de bureaux habituels, ce retournement produit une pluralité d'interactions et des variantes tant au plan spatial que fonctionnel. Le deuxième diagramme important porte sur les circulations qui résultent de ce changement et sur une possible interaction entre les espaces extérieurs et intérieurs.

L'immeuble autorise une variété d'usages étonnement grande en raison de la logistique fonctionnelle et de la grammaire spatiale mises en place. Il comporte deux corps de même hauteur et de même longueur qu'articulent à chaque fois des unités plus petites. La partie dévolue aux bureaux présente un plan neutre standard. Le secteur semi-public est atypique dans la mesure où les auteurs traitent chaque niveau en fonction de ses exigences spécifiques. La conception constructive souligne enfin la bi-partition de l'édifice: il présente des noyaux en béton et des cloisons légères dans la partie des bureaux et des porteurs

Inspiration.

Technik **Raum.**

Neuheit.

Kastenelemente aus Holzwerkstoffplatten

Die neueste Entwicklung aus dem Hause LIGNATUR AG eröffnet Architekten und Planern interessante Perspektiven in der Gestaltung.

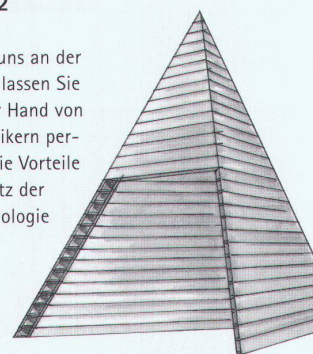
Merkmale auf einen Blick:

- breites Einsatzspektrum
- hohe Formstabilität
- fugenlos montierbar
- hervorragende statische Eigenschaften
- geringes Eigengewicht
- präzise industrielle Produktion
- kurze Bauzeit dank Trockenbauweise
- einfache Integration der Installationen

SwissBau Basel
23. – 27. Januar 2001
Halle 1.1, Stand B02

Einladung.

Besuchen Sie uns an der SwissBau und lassen Sie sich aus erster Hand von unseren Technikern persönlich über die Vorteile und den Einsatz der neuesten Technologie beraten.



LIGNATUR®
Das tragende Element. Aus Holz.

LIGNATUR AG
CH-9104 Waldstatt
www.lignatur.ch

Tel. +41 (0)71 353 04 10
Fax +41 (0)71 353 04 11
info@lignatur.ch

hauts avec des poutres Vierendeel dans la zone interactive semi-publique. La fonction des éléments porteurs détermine leur dimension et leur hauteur respectives; les plus grands porteurs se trouvent dans la salle de conférence.

Le développement de l'espace dans les trois dimensions souligne la vocation de la zone interactive: au niveau des salles de conférence, la structure porteuse par strates dégage du volume pour un foyer et pour des espaces secondaires; dans une certaine mesure, elle assure de surcroît la fonction de protection solaire. Les vitrages, tantôt complètement transparents, tantôt plus ou moins opaques, déterminent l'atmosphère de l'espace.

La place devant le SIHK représente la troisième composante du diagramme mentionné plus haut. Elle fait écho à la position du bâtiment par rapport à la rue Dimiceva. La place ne constitue pas un espace résiduel. Elle est au contraire un lieu régi par une logique interne propre; elle est le support à des pratiques publiques plus ou moins spécifiques. Nous pouvons imaginer toute une série de scénarios possibles au sein et à l'extérieur du SIHK qui soient en rapport avec l'intérêt considérable de la population pour des manifestations publicitaires

ou mondaines. Sadar et Vuga aménagent cet espace extérieur en utilisant des ready-made issus de la signalisation routière. Ils les combinent avec un revêtement de sol en caoutchouc et un éclairage au sol qui soulignent l'unité et le dégagement de la place.

En dépit de l'étendue de la place (52x31 mètres), les architectes parviennent à définir des limites à différents niveaux. Des cercles lumineux signalent l'entrée représentative tandis que les mats et les drapeaux masquent l'ancien bâtiment de la SIHK. Entre la rue et la place, les architectes ont disposé des grilles d'aération qui suggèrent une transition subtile.

Le quatrième diagramme concerne le vide central, un hall qui se développe sur toute la hauteur de l'immeuble et qui lie toutes ses parties. Ce hall n'est pas un volume unitaire. Il n'est pas non plus un espace résiduel dans la mesure où le diagramme porte aussi sur le rapport entre les espaces intérieurs, à l'arrière, et la zone publique, à l'avant. Il s'adapte au programme de chaque niveau, à des profondeurs et des hauteurs d'étage qui diffèrent en fonction de la vocation. C'est un endroit d'échanges polyvalent. Les clients, les hôtes et les collaborateurs s'y rencontrent pour des

affaires, des expositions, des manifestations publicitaires et des échanges informels. C'est enfin un lieu d'innovation dans lequel cumulent images, dessins, ambiances et flux de circulation. Les auteurs traitent de manière contemporaine des tensions caractéristiques des plans d'Alvar Aalto ou des coupes fragmentées de Scharoun.

Rhizome

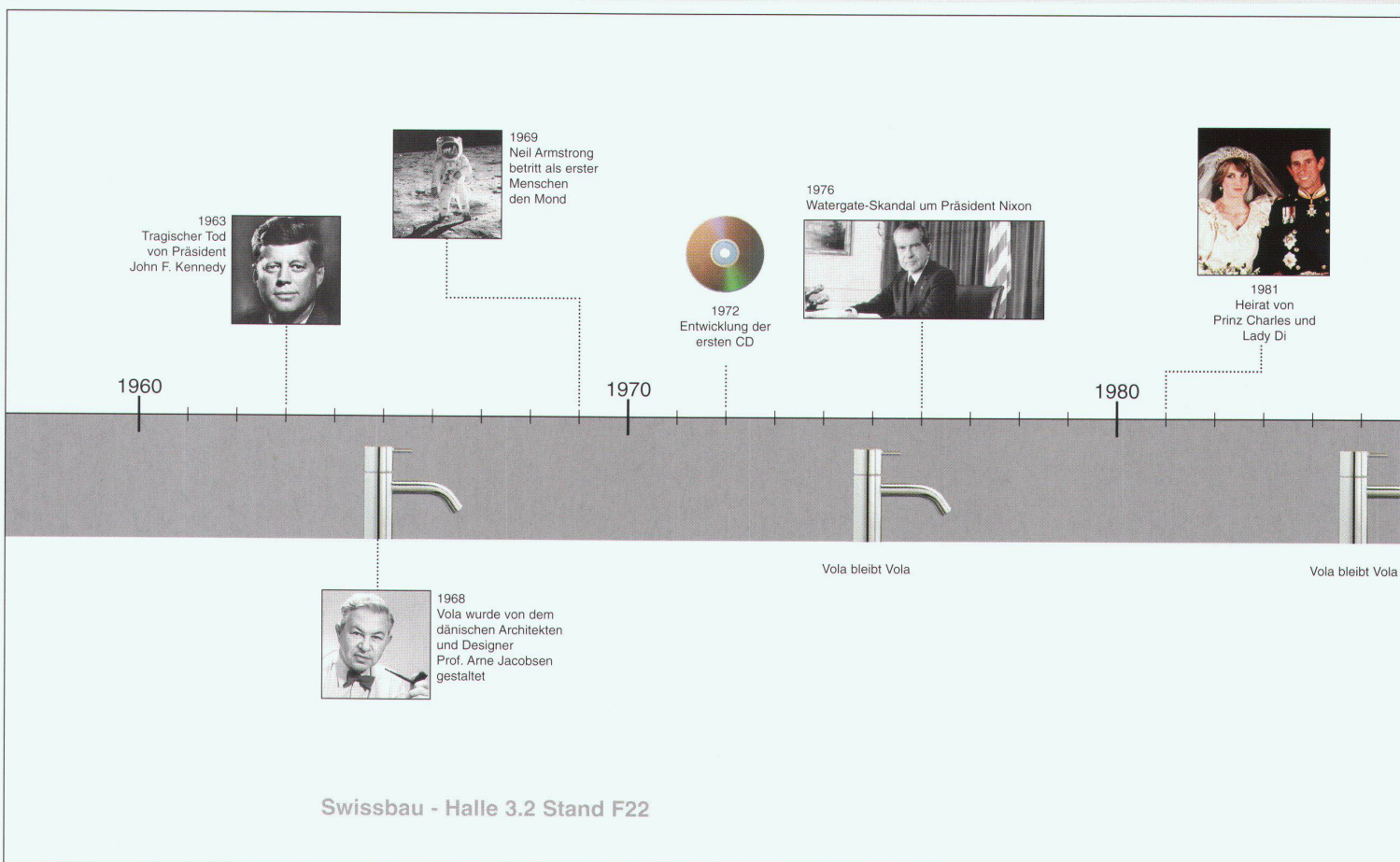
Sadar et Vuga estiment qu'un constant renouvellement est la règle cardinale. En s'adaptant à chaque fois au mandat du client, ils s'efforcent d'atteindre des effets architecturaux sans cesse différents. Pas deux des nombreux projets de leur bureau se ressemblent. Leurs travaux sont comme des rhizomes. Chaque fois, la création part d'un corpus d'idées complètement différentes sans être pour autant redevable à un contexte ou à une tradition.

Le rhizome est une structure hybride dont toute trace qui informerait sur son origine et son effet a été supprimée. Le jeu «SuperMario» constitue, par exemple, une véritable icône de la culture rhizome; il nous met sans peine et de manière directe en contact avec la mythologie japonaise, avec un conte viking, avec le futurisme high-

tech ou encore avec des animations de Disney. Les nombreux modèles que Sadar et Vuga utilisent dans la SIHK fonctionnent de la même manière: le concept de l'atrium vertical de Portman, le traitement constructiviste voir dé-constructiviste de la façade principale, la syntaxe d'Aalto de «l'utilitaire» et du «représentatif» ou encore de la Gesamtkunstwerk si prisée des Slovénes. Le concept du hall vertical et le traitement de la façade traduisent de manière particulièrement claire cette dernière idée. Elle est également présente dans le traitement en trois dimensions et dans différentes utilisations de verres sérigraphiés. Accentué par un système d'éclairage modulable des façades, le concept d'œuvre d'art globale se réalise enfin dans l'interaction des vitrages et des éléments de protection solaire.

Retro

Dans l'immeuble de la SIHK, l'architecture d'intérieur et la typographie définissent un contrepoint à la stratégie de projet. La sélection d'un mobilier autochtone confère davantage de force à l'image de la «maison slovène»: les surfaces lisses aux lignes douces évoquant les années 60 s'intègrent bien dans la géométrie précise du hall



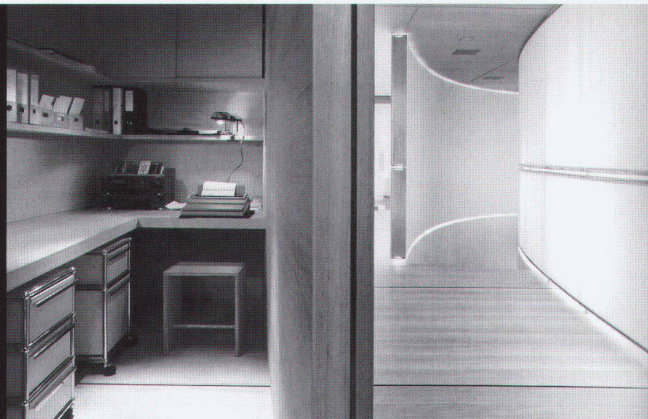
vertical. L'atmosphère rétro s'harmonise parfaitement à l'esthétique des surfaces planes et confère à l'immeuble un aspect à la mode. La façade principale qui ressemble à une pile de caisses adossées les unes aux autres rappelle les travaux du Gruppo Sette ou les New York City «Whites», en particulier ceux de Peter Eisenman. Toutefois, l'interprétation de ces géométries rigoureuses et claires et surtout la manière avec laquelle elles sont techniquement résolues singularisent la néo-modernité de Sadar et Vuga. Chez Terragni, un élément porteur en béton sert à «cadrer» un espace et à déterminer son extension. Dans l'immeuble de la SIHK, la fonction des éléments porteurs dépasse la simple spatialité: ils cachent un système de ventilation, de tuyaux et de bouches assurant l'aération des corridors voisins. Ils confinent également les éclairages qui produisent une pluralité d'effets lumineux. Dans le même esprit rétro, Sadar et Vuga ont développé en association avec le Studio Botas, une entreprise d'éclairagisme à Ljubljana, les équipements de communication visuelle, la signalétique et le système d'information. La gamme chromatique qui porte sur des tons marron, jaune et orange évoque pour sa part

les années 70. L'écriture graphique en référence à la «Rotis» d'Otl Aicher semble enfin datée, son élégance et sa clarté renforcent toutefois le sentiment de noblesse qui émane du bâtiment. Dans le hall, les panneaux d'information futuristes du type aéroport contrastent avec ces éléments rétros.

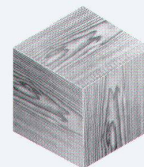
Les architectes considèrent encore insuffisamment la science-fiction, les dessins animés et les autres formes d'art issues de la culture de masse. Toutefois, l'architecture de Sadar et Vuga renvoie aussi bien à la culture pop qu'à des formes d'art officiellement reconnues. D'une part, Sadar et Vuga puisent dans la technologie, d'autre part, ils s'approprient des modèles, des ready-made. Ils favorisent et accélèrent ainsi le développement d'une architecture qui s'écarte d'une écriture personnelle. H.N.

Traduction de l'allemand: Paul Marti

GEPFLEGTER INNENAUSBAU

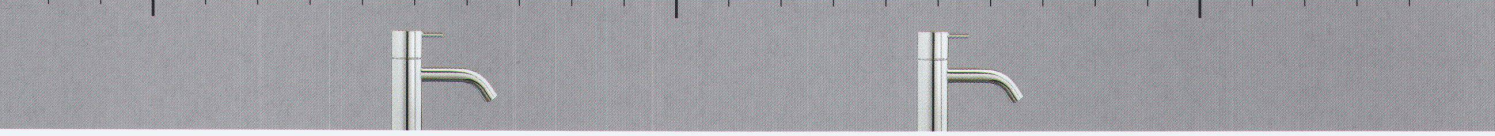
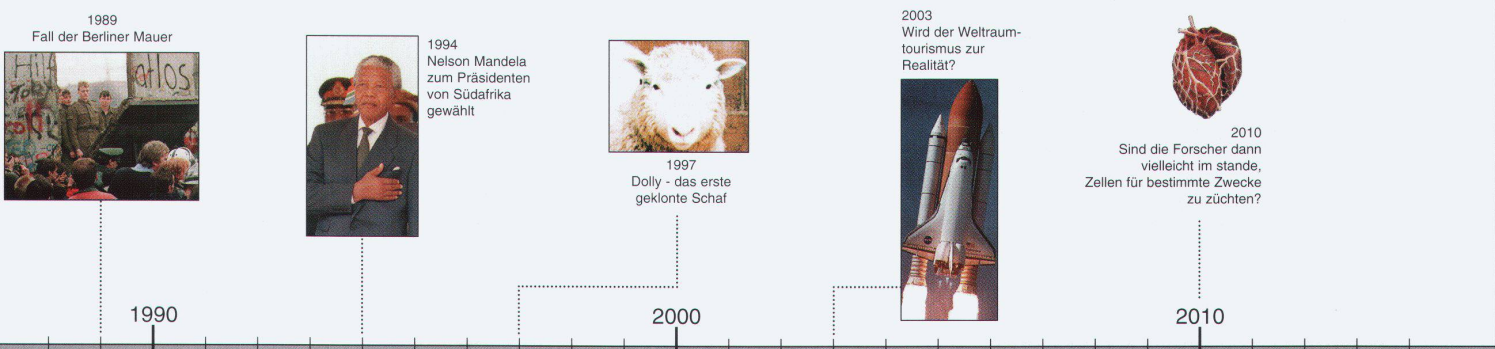


- Schreinerei*
- Innenausbau*
- Ladenbau*
- Küchen*
- Bäder*
- Innenarchitektur*
- Möbel*
- Einrichtungen*
- Parkett*



BALTENSBERGER
Raumgestaltung

BALTENSBERGER AG Zürichstrasse 1 CH-8180 Bülach
Telefon 01/872 52 72 Fax 01/872 52 82
Email: info@baltensperger-ag.ch
Internet: www.baltensperger-ag.ch



Vola bleibt Vola

Vola bleibt Vola



www.vola.ch

VOLA AG · Müllstr.18 · CH-8320 Fehraltorf · Tel: 01 / 955 18 18 · Fax: 01 / 955 18 19 · e-mail: info@vola.ch

vola®