

**Zeitschrift:** Werk, Bauen + Wohnen  
**Herausgeber:** Bund Schweizer Architekten  
**Band:** 87 (2000)  
**Heft:** 3: De-Typologisierung

**Rubrik:** Werk-Material

### **Nutzungsbedingungen**

Die ETH-Bibliothek ist die Anbieterin der digitalisierten Zeitschriften auf E-Periodica. Sie besitzt keine Urheberrechte an den Zeitschriften und ist nicht verantwortlich für deren Inhalte. Die Rechte liegen in der Regel bei den Herausgebern beziehungsweise den externen Rechteinhabern. Das Veröffentlichen von Bildern in Print- und Online-Publikationen sowie auf Social Media-Kanälen oder Webseiten ist nur mit vorheriger Genehmigung der Rechteinhaber erlaubt. [Mehr erfahren](#)

### **Conditions d'utilisation**

L'ETH Library est le fournisseur des revues numérisées. Elle ne détient aucun droit d'auteur sur les revues et n'est pas responsable de leur contenu. En règle générale, les droits sont détenus par les éditeurs ou les détenteurs de droits externes. La reproduction d'images dans des publications imprimées ou en ligne ainsi que sur des canaux de médias sociaux ou des sites web n'est autorisée qu'avec l'accord préalable des détenteurs des droits. [En savoir plus](#)

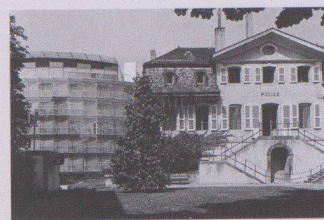
### **Terms of use**

The ETH Library is the provider of the digitised journals. It does not own any copyrights to the journals and is not responsible for their content. The rights usually lie with the publishers or the external rights holders. Publishing images in print and online publications, as well as on social media channels or websites, is only permitted with the prior consent of the rights holders. [Find out more](#)

**Download PDF:** 17.04.2026

**ETH-Bibliothek Zürich, E-Periodica, <https://www.e-periodica.ch>**

# Bâtiment administratif cantonal, Morges VD



<b>Lieu</b>	1110 Morges, Place St-Louis 4-6
<b>Maître de l'ouvrage</b>	Caisse de pensions de l'Etat de Vaud, Lausanne
<b>Architecte</b>	Rodolphe Luscher arch. FAS/SIA urbaniste FUS / Luscher & Partenaires Architecture & Ingénierie Collaboration: Dagmar Driebeek, Michel Maurer, Michel Egger, Christine Perroud, Ulrich Egli
<b>Ingénieur civil</b>	Edmond Sumi SA
<b>Spécialistes</b>	Electro-Etudes G+J SA, Sorane SA, Joseph Diemand SA

## Informations sur le projet

Posé en douceur dans l'écrin d'un parc végétal, de manière à réaliser une mise en valeur réciproque, le Bâtiment administratif cantonal (BAC) – dont la volumétrie demeure modeste – se livre au regard par décompositions successives. Formes, volumes et textures se déclinent en fonction des espaces qu'ils épousent: linéarité de la façade Nord sur l'espace rue, toile de béton affirmée pour composition urbaine sur l'espace bâti et double rideau de verre convexe grand ouvert sur l'espace jardin.

Par la multiplication des visions qu'il engendre, le BAC met en scène une temporalité double dans laquelle évoluent le regardant et le regardé. Il concrétise avec force, mais sans brutalité, un des thèmes centraux de l'architecture, à savoir cette troublante coexistence des deux dimensions qui interpellent l'homme en lui conférant son échelle véritable et sa mesure: l'éphémère et la durée, le temps d'un regard et le regard du temps.

## Quantités de base selon SIA 416 (1993) SN 504 416

Parcelle: Surface de terrain	ST	1 410 m <sup>2</sup>	Bâtiment: Nombre d'étages	2 ss, 1 rez-de-ch., 5 étages
Surface bâtie	SB	639 m <sup>2</sup>	Surface de plancher SP	ss 1 353 m <sup>2</sup>
Surface des abords (Parc, routes incl.)	SA	771 m <sup>2</sup> 2 294 m <sup>2</sup>		rez-de-ch. 639 m <sup>2</sup>
				étages 2 619 m <sup>2</sup>
				SP totale 4 611 m <sup>2</sup>
Superficie d'étage brute	SEB	4 611 m <sup>2</sup>	Surface de plancher externe	SPE 308 m <sup>2</sup>
Taux d'utilisation (SEB:ST)	TU	3.3		
Cubage SIA 116		17 024 m <sup>3</sup>	Surface utile SU	parking, archives 1 162 m <sup>2</sup>
Volume bâti	VB	15 626 m <sup>3</sup>		bureaux, semi-liberté 3 210 m <sup>2</sup>

## Programme d'unité

Le BAC héberge la police communale et huit services cantonaux, auparavant dispersés sur tout le district; la Police cantonale, l'Office d'information pénale, le Registre foncier, l'Office des poursuites et faillites, la Préfecture, l'Etat civil, la Commission d'apprentissage et le secteur de semi-liberté du Service pénitentiaire. Les services sont réunis avec les objectifs suivants: favori-

ser les échanges entre les services du canton et le public et développer de nouvelles synergies entre les services cantonaux. Les trois corps de l'ensemble BAC sont regroupés sur une placette et autour d'un hall central, permettent par leur diversité de répondre aux besoins évolutifs des différents services, de favoriser la communication et d'affirmer une présence signalétique sur le site.

## Construction

La nature du terrain du site comporte tout les caractéristiques de terrain à proximité du Lac: un sol peu stable et le niveau la nappe phréatique à 1m de profondeur. Le bâtiment a été conçu tel un bateau. Le socle, ainsi que les 3 corps qu'il réunit, sont réalisés comme un monolithe sans joints de dilatation. Les sous-sols sont équipés d'une étanchéité spéciale à base d'argile. L'ensemble est fondé sur pieux. Le choix de la structure et de la forme de chaque corps est fait en fonction du contenu. Pour obtenir une grande flexibilité dans les bureaux, la structure des corps Nord et Sud est composée principalement de dalles en béton apparente et de

piliers en béton centrifugés, teinté dans la masse et placés sur une trame de 7,20 m. Quelques lames en béton apparentes exprimés en façade et la paroi porteuse de la face Nord assurent le contreventement et la stabilité générale. Les façades en béton apparente du corps Est sont porteuses et isolées thermiquement à l'intérieur comme par ailleurs les lames du bâtiment principal.

La composition par éléments porteurs et non porteur ne se reflète pas uniquement dans le décalage entre la trame des piliers et les parois légères de séparation mais aussi dans l'expression des escaliers.

## Frais d'immobilisation selon CFC (1997) SN 506 500 (frais de construction dès 1995: 6,5% TVA inclus)

1 Travaux préparatoires	Fr. 1 794 512.-	2 Bâtiment	Fr. 184 580.-
2 Bâtiment	Fr. 11 325 438.-	20 Excavation	Fr. 2 386 519.-
3 Equipements d'exploitation	Fr.	21 Gros œuvre 1	Fr. 2 365 202.-
4 Aménagements extérieurs	Fr. 268 199.-	22 Gros œuvre 2	Fr. 1 152 282.-
5 Frais secondaires	Fr. 614 383.-	23 Installations électriques	Fr. 476 605.-
6	Fr.	24 Chauffage, ventilation, cond. d'air	Fr. 259 490.-
7	Fr. 518 047.-	25 Installations sanitaires	Fr. 204 850.-
8	Fr.	26 Installations de transport	Fr. 1 614 630.-
9 Ameublement et décoration	Fr. 1 221 629.-	27 Aménagements intérieurs 1	Fr. 872 995.-
1-9 Total	Fr. 15 742 208.-	28 Aménagements intérieurs 2	Fr. 1 808 285.-
		29 Honoraires	

## Valeurs spécifiques

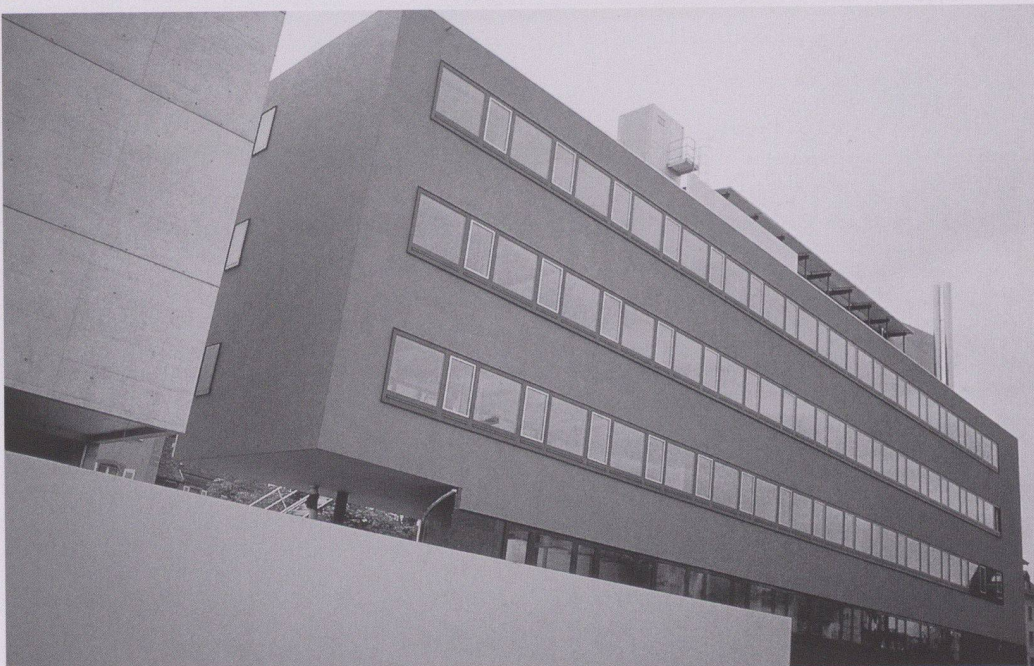
1 Coûts de bâtiment CFC 2/m <sup>3</sup> SIA 116	Fr. 665.20
2 Coûts de bâtiment CFC 2/m <sup>3</sup> VB SIA 416	Fr. 724.80
3 Coûts de bâtiment CFC 2/m <sup>2</sup> SP SIA 416	Fr. 2 456.00
4 Coûts d'aménagement ext. CFC 4/m <sup>2</sup> SAA SIA 416	Fr. 117.00
5 Indice de Zurich (10/1988 = 100)	10/96 113.3 P.

## Délais de construction

Compétition d'architecture	1992
Début de l'étude	Août 1993
Début des travaux	Janvier 1995
Achèvement	Avril 1997
Durée des travaux	28 mois



1



2

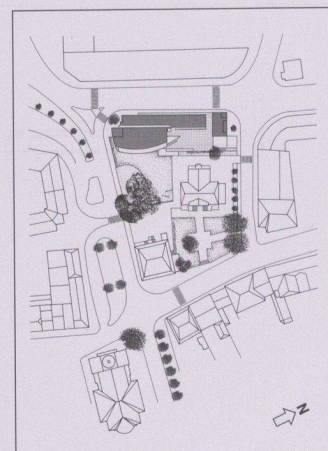


3

- 1 Vue sud-ouest
- 2 Vue du nord
- 3 Vue nord-est
- 4 Façade est
- 5 Situation



4

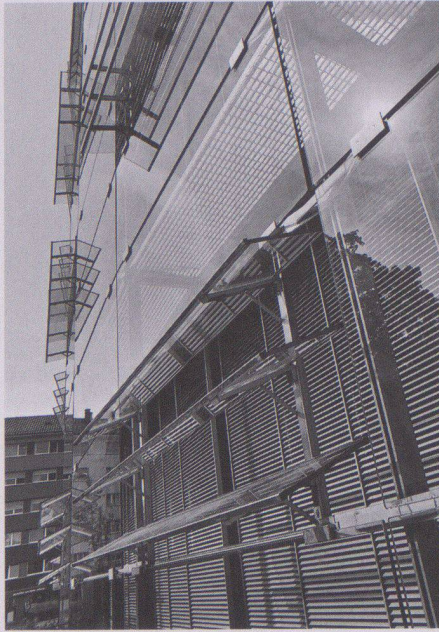


5

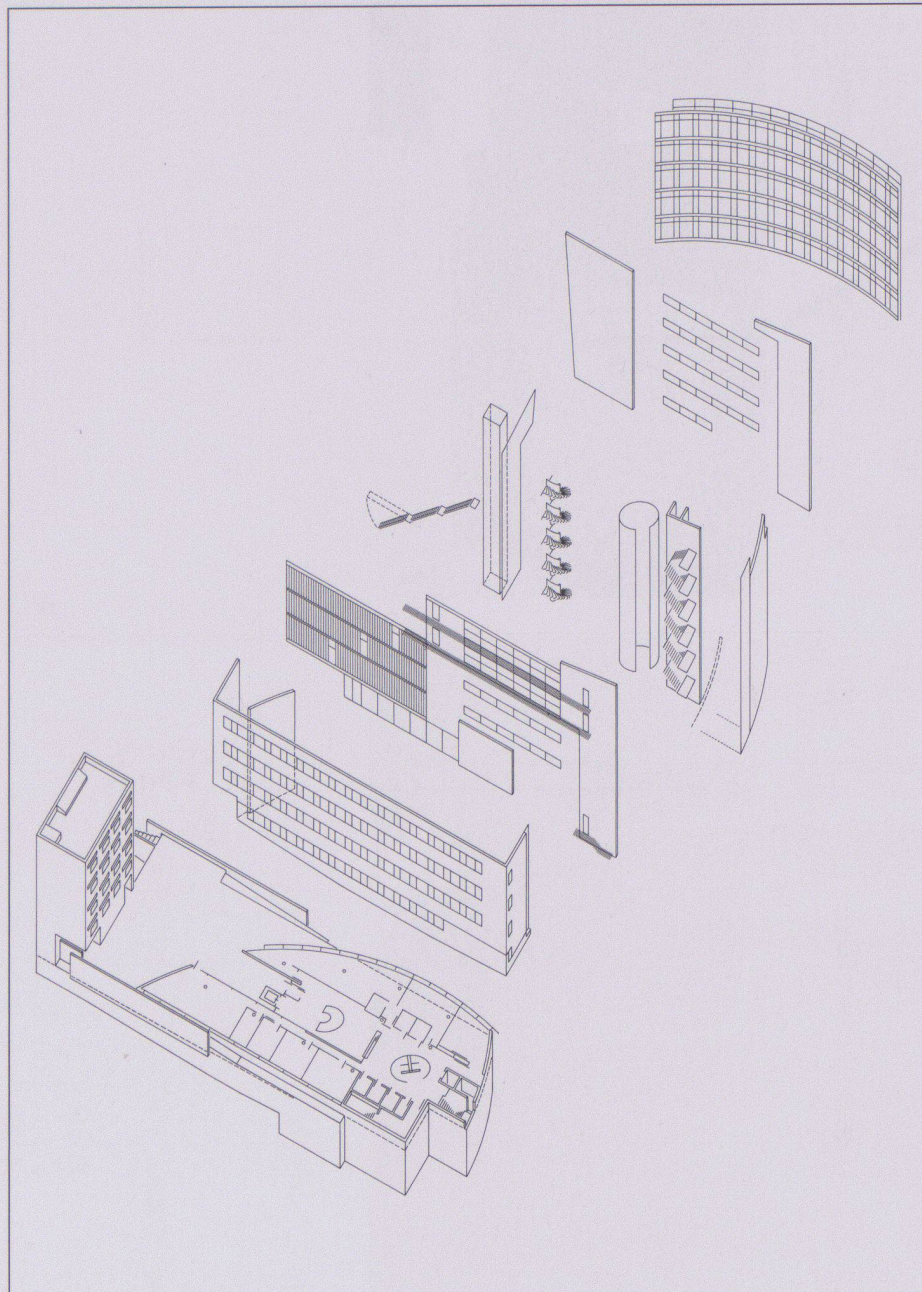
6  
Détail façade est

7  
Axonomie

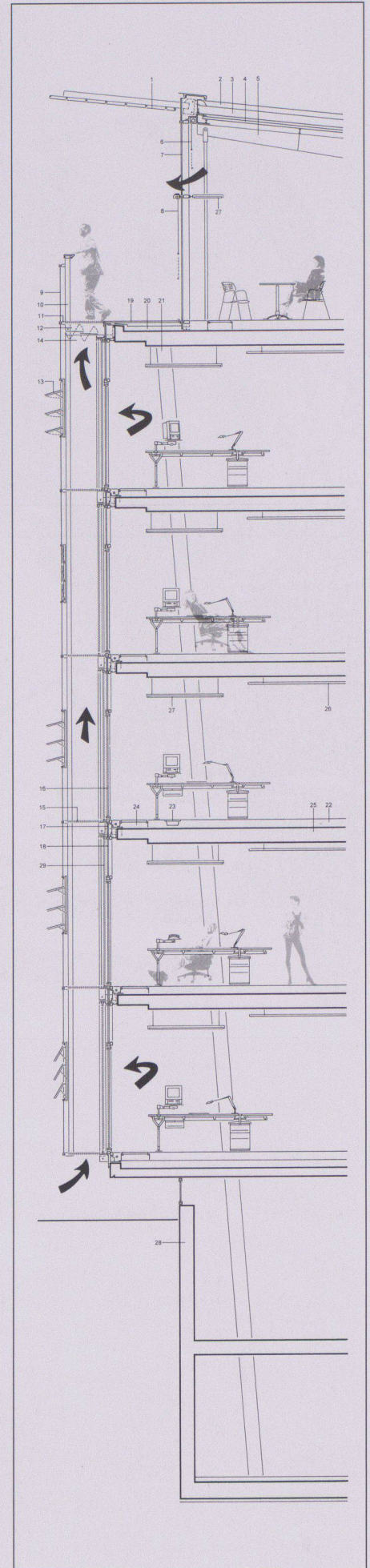
8  
Coupe de la façade sud-est: 1 Avant toit tôle perforée alu éloxé; 2 toiture ventilée tôle Montana SP57; 3 isolation laine de pierre sur panneaux plein; 4 tôle Montana SP95 perforée, absorbant acoustique; 5 charpente métallique, poutre composée soudée, pannes IPE; 6 store d'obscurcissement; 7 façade double vitrage isolant; 8 store protection solaire; 9 écran vitré; 10 support vertical acier zingué; 11 bras inox de fixation verres avec pattes de réception; 12 console acier zingué reprenant efforts horizontaux sur écran vitrés; 13 louveres en verres orientables jusqu'à 80°, position hiver fermés, position été ouverts; 14 clapets de ventilation, position hiver fermés, position été ouverts; 15 grille caillebotis zingué à niveau avec plancher; 16 façade double vitrage isolant avec porte oscillobattante; 17 panneau plein isolé alu éloxé; 18 partie vitrage fixe; 19 dallage en béton préfabriqué; 20 étanchéité sur Isolation en pente et dalle béton armé; 21 pilier préfabriqué Gram teinté noir; 22 plancher alvéolaire, chape ciment; 23 boîte des prises au sol; 24 canaux de sol périphériques, chauffage, électricité, câblage informatique; 25 dalle béton armé; 26 plafond suspendu, absorbant acoustique; 27 luminaires; 28 mur béton armé; 29 volet coulissant, protection solaire



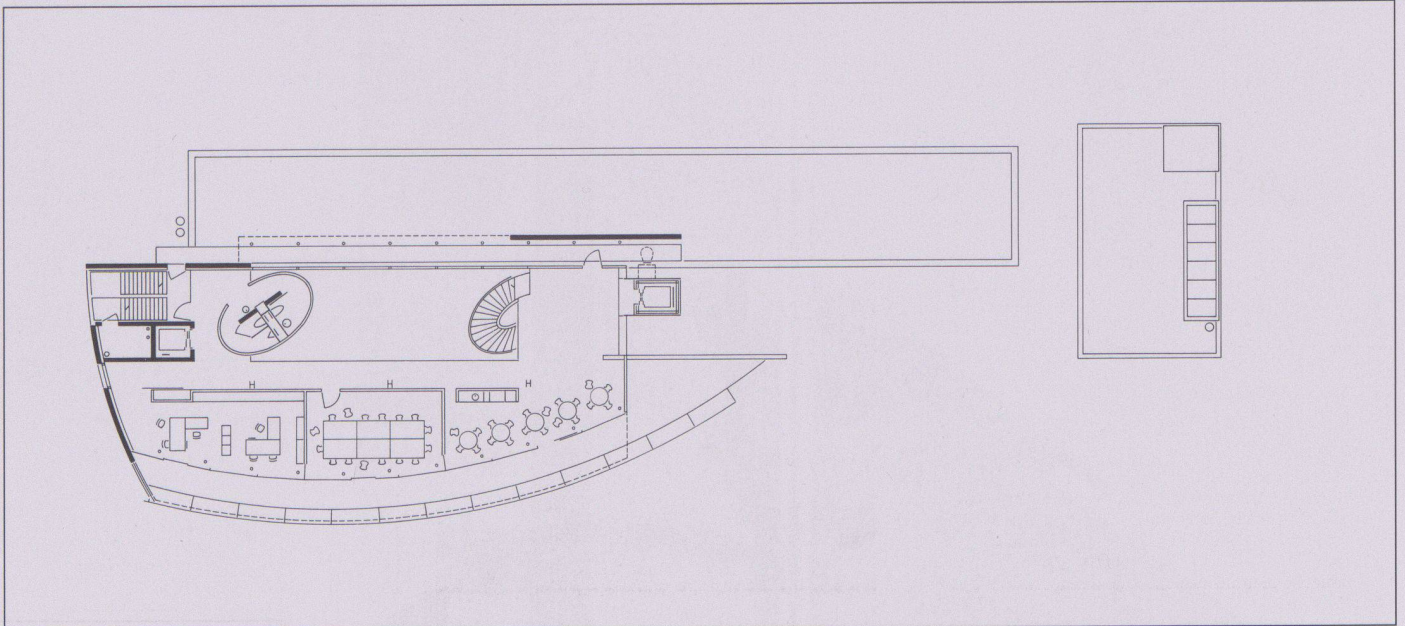
6



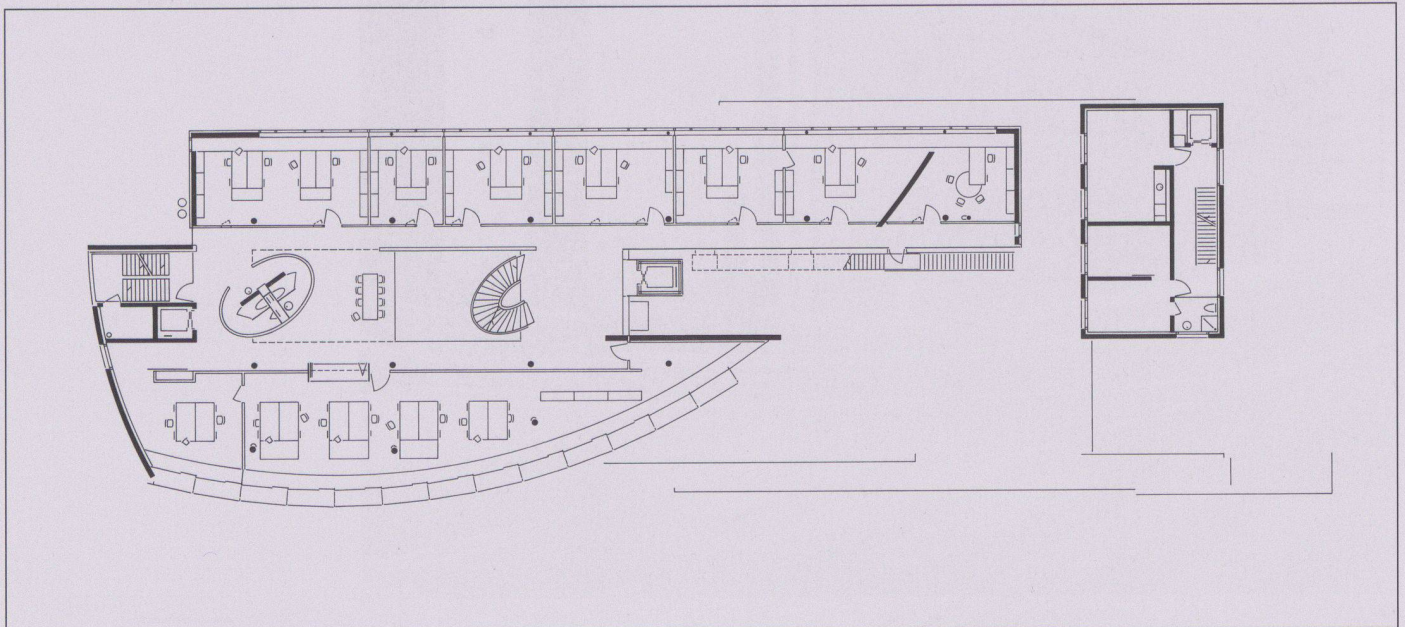
7  
4



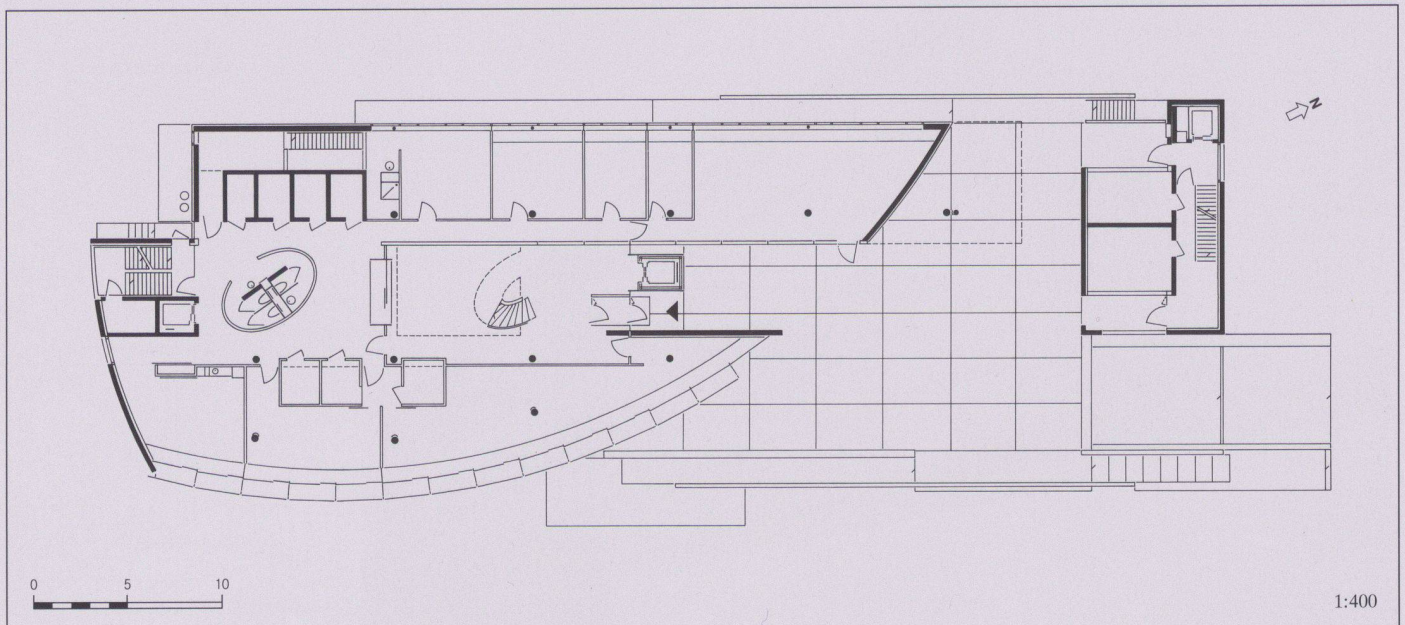
8



9



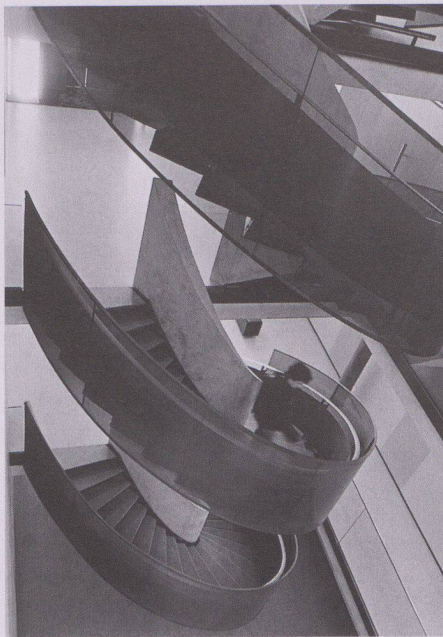
10



11

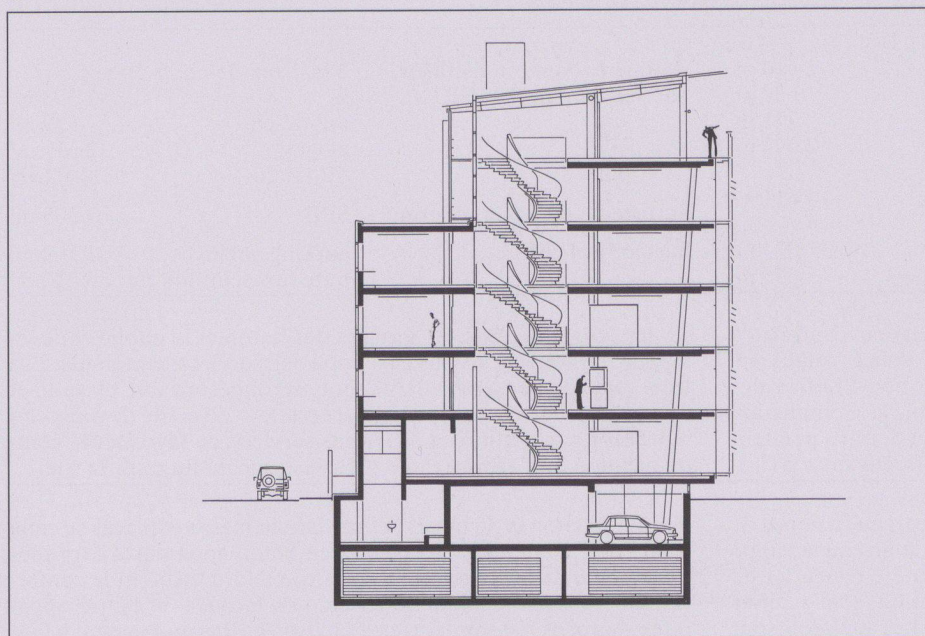


12

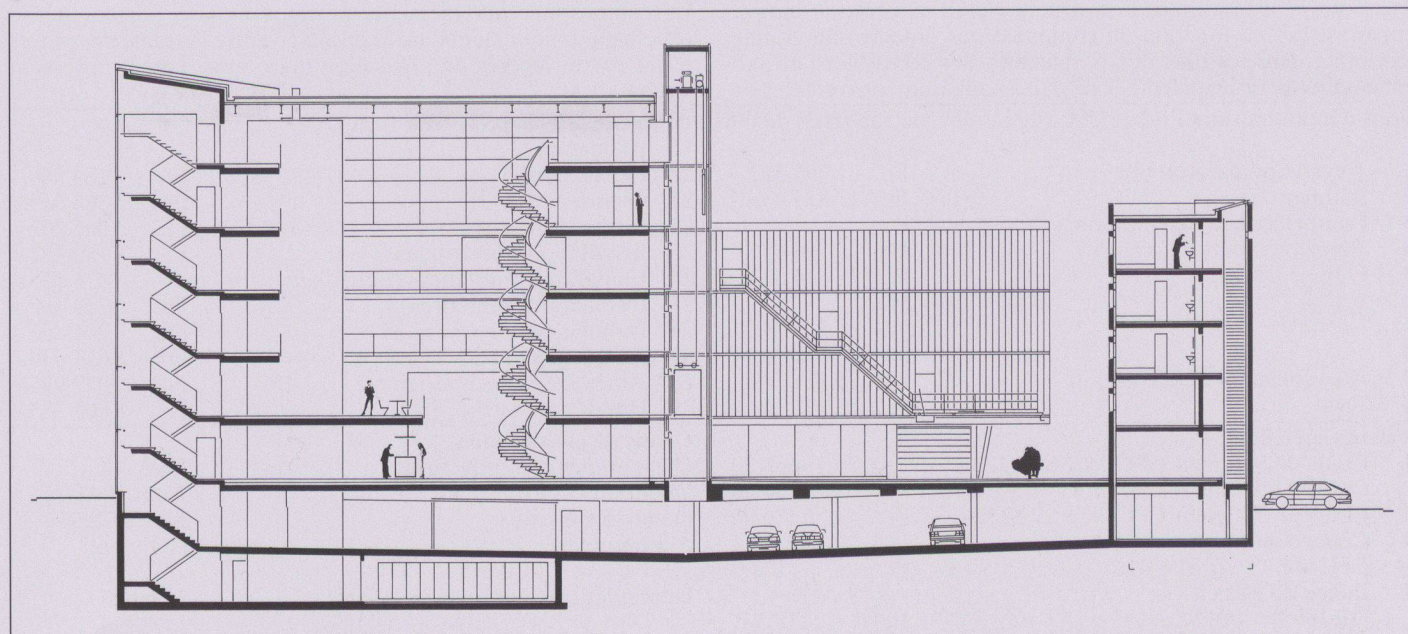


13

- 9 Niveau 5
  - 10 Niveau 1
  - 11 Niveau 0
  - 12 Hall central
  - 13 Escalier, jeux de transparences et mouvements
  - 14 15 Coupes
- Photos: Pierre Boss, Renens



14



15