

**Zeitschrift:** Werk, Bauen + Wohnen  
**Herausgeber:** Bund Schweizer Architekten  
**Band:** 86 (1999)  
**Heft:** 5: Raum  
  
**Rubrik:** Werk-Material

### **Nutzungsbedingungen**

Die ETH-Bibliothek ist die Anbieterin der digitalisierten Zeitschriften auf E-Periodica. Sie besitzt keine Urheberrechte an den Zeitschriften und ist nicht verantwortlich für deren Inhalte. Die Rechte liegen in der Regel bei den Herausgebern beziehungsweise den externen Rechteinhabern. Das Veröffentlichen von Bildern in Print- und Online-Publikationen sowie auf Social Media-Kanälen oder Webseiten ist nur mit vorheriger Genehmigung der Rechteinhaber erlaubt. [Mehr erfahren](#)

### **Conditions d'utilisation**

L'ETH Library est le fournisseur des revues numérisées. Elle ne détient aucun droit d'auteur sur les revues et n'est pas responsable de leur contenu. En règle générale, les droits sont détenus par les éditeurs ou les détenteurs de droits externes. La reproduction d'images dans des publications imprimées ou en ligne ainsi que sur des canaux de médias sociaux ou des sites web n'est autorisée qu'avec l'accord préalable des détenteurs des droits. [En savoir plus](#)

### **Terms of use**

The ETH Library is the provider of the digitised journals. It does not own any copyrights to the journals and is not responsible for their content. The rights usually lie with the publishers or the external rights holders. Publishing images in print and online publications, as well as on social media channels or websites, is only permitted with the prior consent of the rights holders. [Find out more](#)

**Download PDF:** 19.02.2026

**ETH-Bibliothek Zürich, E-Periodica, <https://www.e-periodica.ch>**



# Aérodrome militaire, tour de contrôle, Sion VS



<b>Lieu</b>	1950 Sion VS
<b>Maître de l'ouvrage</b>	Office des Constructions Fédérales Arrondissement 1, Lausanne pour le DMF
<b>Architecte</b>	Claudine Lorenz, Florian Musso, Sion Collaborateurs: Florian Warpelin, François Savioz
<b>Ingénieur civil</b>	Glauser & Granges Ingénieurs Conseils SA, Sion
<b>Spécialistes</b>	Sigma SA Ingénieurs Conseils, Sion Cyrille Pralong Bureau d'Etudes Electriques, Sion

## Informations sur le projet

Le programme distingue 3 types de locaux organisés sur 4 niveaux hors terre:

- le rez inférieur avec services et techniques
- le rez supérieur comprenant bureaux et terrasse
- les 1er et 2e niveaux comprenant la tour elle-même: vigie et info-start

## Quantités de base selon SIA 416 (1993) SN 504 416

Parcelle:	Surface de terrain	ST	431,50 m <sup>2</sup>	Surface de plancher	SP	1 075 m <sup>2</sup>
	Surface bâtie	SB	431,50 m <sup>2</sup>	Surface utile	SU	941 m <sup>2</sup>
	Surface des abords	SA	2 000,00 m <sup>2</sup>	Volume bâti	VB	3 214 m <sup>3</sup>
	Cubage SIA 116		3 366 m <sup>3</sup>			

## Programme d'unité

L'expression architecturale se veut fonctionnelle et sobre, mettant en valeur le jeu des volumes lourds et légers exprimés par la matérialisation béton/métal/verre.

## Construction

Le volume de la construction est constitué de trois parties distinctes:

- le socle en béton coulé sur place
- posé sur ce socle le volume léger en métal et verre contenant les bureaux
- la tour de géométrie ellipsoïdale en béton armé, avec son sommet, l'octogone en métal et verre

## Frais d'immobilisation selon CFC (1989) SN 506 500

1	Travaux préparatoires	Fr.	189 700.–
2	Bâtiment	Fr.	4 413 300.–
3	Equipements d'exploitation	Fr.	1 706 500.–
4	Aménagements extérieurs	Fr.	89 700.–
5	Frais secondaires	Fr.	108 000.–
6		Fr.	
7		Fr.	
8		Fr.	432 800.–
9	Ameublement et décoration	Fr.	750 000.–
1-9	Total CFC	Fr.	7 290 000.–

(Frais de construction dès 1995: 6,5% TVA incl.)

2	Bâtiment		
20	Excavation	Fr.	124 600.–
21	Gros œuvre 1	}	Fr. 2 355 800.–
22	Gros œuvre 2		
23	Installations électriques	}	Fr. 986 500.–
24	Chauffage, ventilation, cond. d'air		
25	Installations sanitaires		
26	Installations de transport	}	Fr. 803 900.–
27	Aménagements intérieurs 1		
28	Aménagements intérieurs 2		
29	Honoraires	Fr.	1 000 000.–

## Valeurs spécifiques

1	Coûts de bâtiment CFC 2/m <sup>3</sup> SIA 116	Fr.	1 311.15
2	Coûts de bâtiment CFC 2/m <sup>3</sup> VB SIA 416	Fr.	1 373.15
3	Coûts de bâtiment CFC 2/m <sup>2</sup> SP SIA 416	Fr.	4 105.40
5	Indice de Zurich (10/1988 = 100)	10/95	114.3 P.

## Délais de construction

Compétition d'architecture	1993
Début de l'étude	1993
Début des travaux	1994
Achèvement	1997
Durée des travaux	24 mois



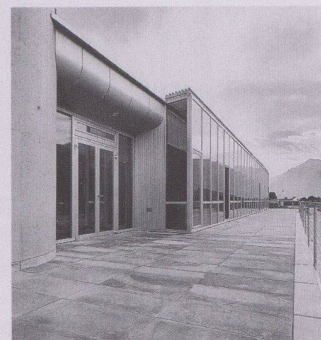


1

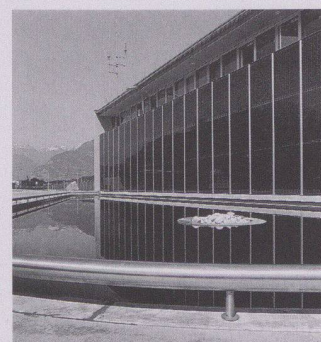


2

2



3



4



5

1 La toiture avec les capteurs photovoltaïques, le bassin de réflexion et l'entrée supérieure et inférieure

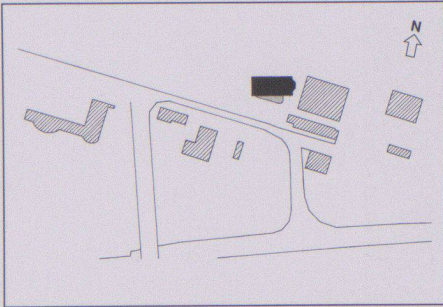
2 Vue depuis la piste avec la terrasse d'observation  
Photo: Michael Reisch, Düsseldorf

3 Entrée supérieure et terrasse d'observation

4 Bassin de réflexion et puits de restitution

5 La coursive de la vigie

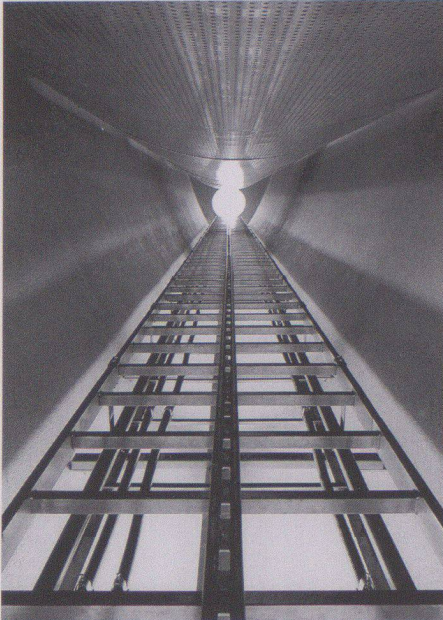




6



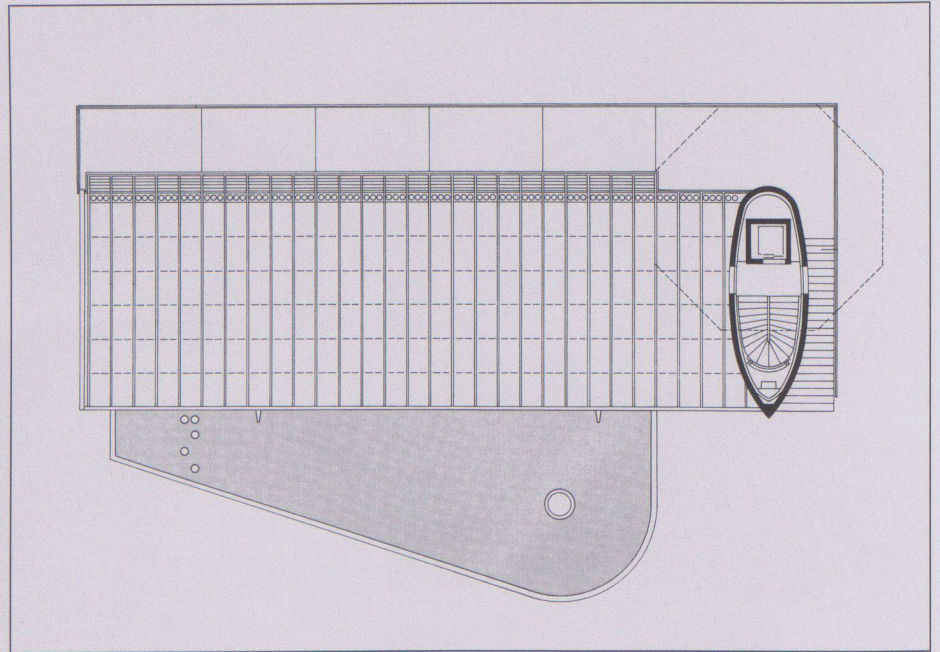
7



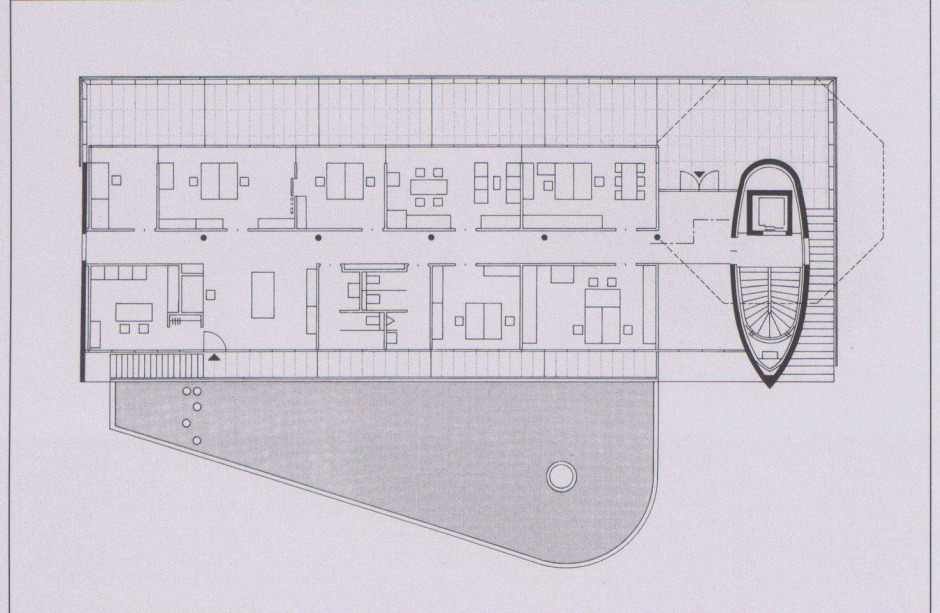
8



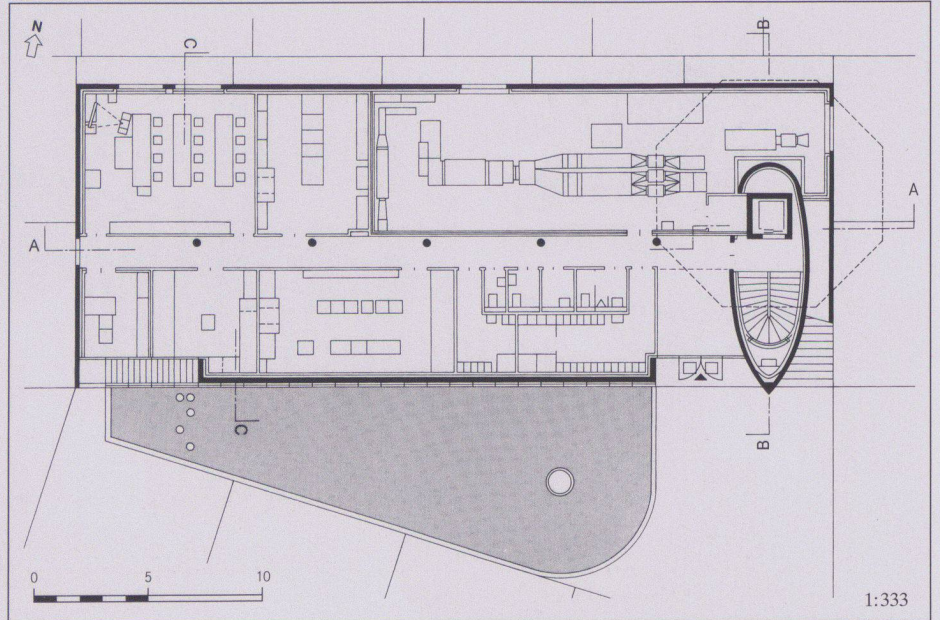
9



10



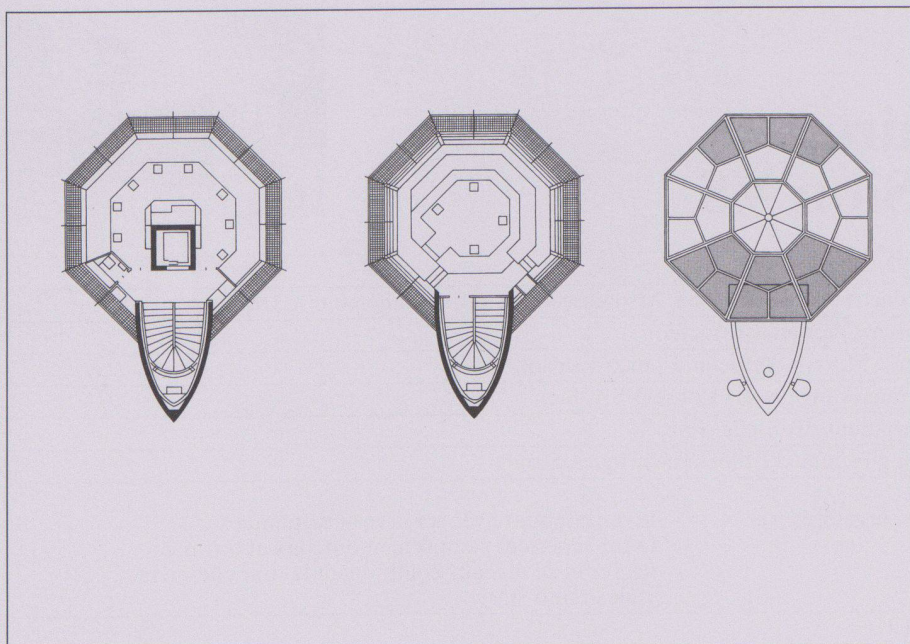
11



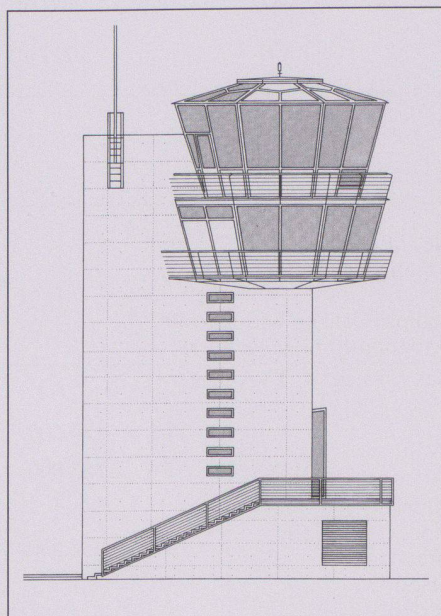
12

1:333

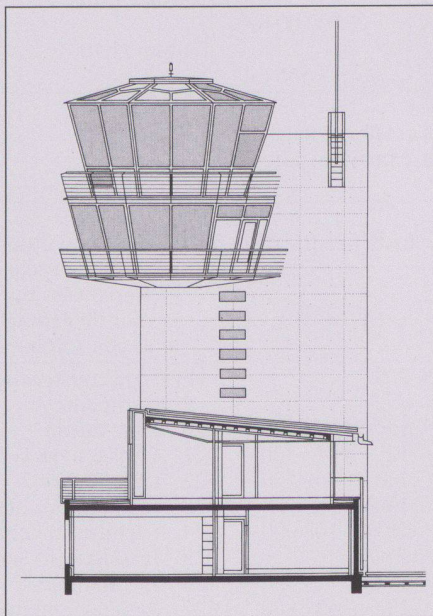




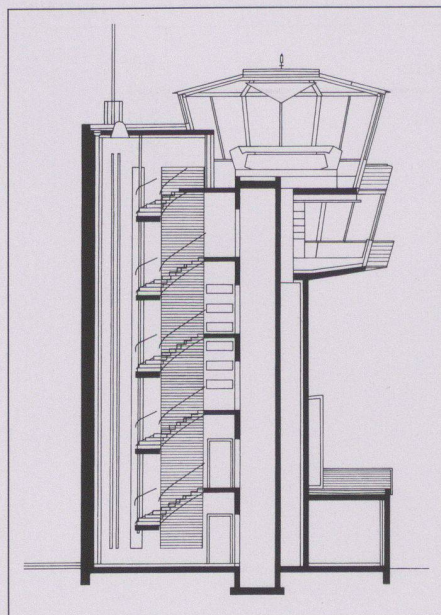
13



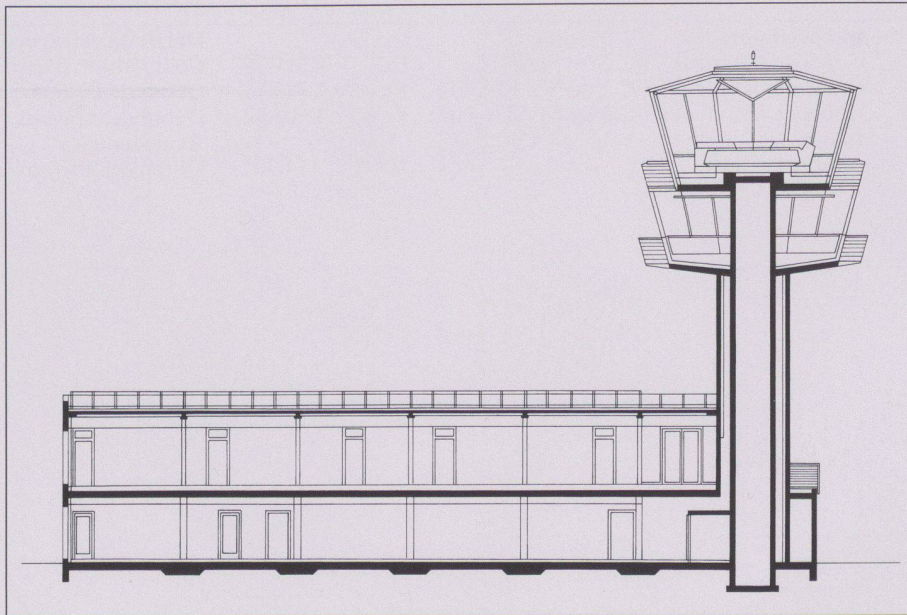
14



15



16



17

6

Situation

7

Escalier et éclairage indirect par la gaine électrique

8

La gaine électrique derrière l'escalier

9

Cafétéria

10

Toiture

11

Rez supérieur

12

Rez inférieur

13

Info-start/ils, vigie, toiture vigie

14

Facade est

15

Coupe c-c

16

Coupe b-b

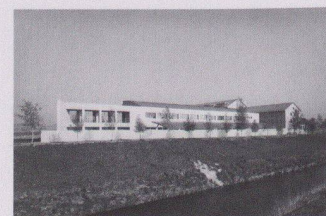
17

Coupe a-a

Photos: Robert Hofer, Sion



# Caserne d'aviation, Payerne VD



<b>Lieu</b>	1530 Payerne
<b>Maître de l'ouvrage</b>	Office des constructions fédérales – AC1/Lausanne
<b>Architecte</b>	Fonso Boschetti & Ivan Kolecek, Fas, Lausanne Collaborateurs: Patrick Boschetti, Gianni Sentinelli, Joseph Ceralli
<b>Ingénieur civil</b>	Boss SA, Renens
<b>Spécialistes</b>	Electricité: Hurni & Bourret SA, Lausanne; Chauffage/Ventilation: Bonnard & Gardel, Lausanne; Sanitaire: E. Buchs, Lausanne

## Informations sur le projet

Le terrain disponible pour la nouvelle construction fait partie du domaine de la place d'armes. La nouvelle intervention occupe la partie Sud-Est de la parcelle. Elle s'implante perpendiculairement à l'ancienne caserne et parallèlement à la Broye tout en soulignant la diagonale de la route. L'implantation et la volumétrie du nouveau bâtiment ont été définies dans le projet de concours de 1989. Cette réalisation n'est qu'une partie d'un projet global de réaménagement du site de la place d'armes.

L'intervention pratiquée sur l'ancienne caserne (AB) prend totalement en compte la typologie du bâtiment, sa structure spatiale et constructive: tout le dispositif des circulations et liaisons

horizontales ou verticales est maintenu, mais complété par la construction d'un ascenseur/monte-charge. Ainsi, la substance du bâtiment est préservée, en dépit de travaux importants de réaménagement effectués au rez-de-chaussée et au sous-sol, pour répondre aux exigences de nouvelles affectations. La capacité d'accueil est sensiblement augmentée.

Le bâtiment neuf (SU) se définit par un caractère qui lui est propre tout en s'intégrant au dispositif général des constructions. L'organisation intérieure se fait autour d'un espace central d'accueil et de circulations éclairé et ventilé zénithalement.

## Quantités de base selon SIA 416 (1993) SN 504 416

		SU	AB	SU+AB		SU	AB
Parcelle: Surface de terrain	ST			51 550 m <sup>2</sup>	Bâtiment: Nombre d'étages	1 ss, 1 rez-de-ch., 2 étages	
Surface bâtie	SB	1 771 m <sup>2</sup>	1 721 m <sup>2</sup>			1 ss, 1 rez-de-ch., 3/4 étages	
					Surface de plancher SP	ss	1 593 m <sup>2</sup>
Superficie d'étage brute	SEB	5 380 m <sup>2</sup>	9 204 m <sup>2</sup>			rez-de-ch.	1 584 m <sup>2</sup>
						étages	1 987 m <sup>2</sup>
Cubage SIA 116		24 015 m <sup>3</sup>	30 707 m <sup>3</sup>		SP totale	5 164 m <sup>2</sup>	9 054 m <sup>2</sup>

## Programme d'unité

Les deux édifices concernés accueillent les troupes d'aviation. L'ancienne caserne (AB), construite en 1940/41, comprend deux corps de bâtiment contiguës, les cantonnements pour la troupe, d'une part et les logements pour les officiers, d'autre part.

Le nouveau bâtiment (SU) abrite: les salles de subsistance et de théorie, les cuisines, les kiosques, les salles de section et d'informatique, la salle de cinéma et les locaux de garde.

## Construction

Le souci d'économie générale a été constamment présent dans l'élaboration du projet et dans sa réalisation.

L'expression architecturale du nouveau bâtiment se veut simple et rationnelle, la parfaite adéquation de la structure avec l'espace intérieur sous-tend l'idée-force du projet, mise également en évi-

dence par le choix du système constructif et des matériaux mis en œuvre: béton propre de décoffrage pour les structures porteuses en façades Nord et Est, aluminium éloxé naturel pour les façades Sud et Ouest, toiture recouverte de zinc-titane.

## Frais d'immobilisation selon CFC (1989) SN 506 500

		SU	AB	SU+AB
1 Travaux préparatoires	Fr.	370 000.–	1 055 000.–	
2 Bâtiment	Fr.	9 139 000.–	10 316 000.–	
3 Equipements d'exploitation	Fr.	1 435 000.–	1 235 000.–	
4 Aménagements extérieurs	Fr.			1 843 000.–
5 Frais secondaires	Fr.			5 682 000.–
6 Alimentation centrale	Fr.			286 000.–
7	Fr.			
8 Imprévus	Fr.			54 000.–
9 Ameublement et décoration	Fr.	45 000.–		
1–9 Total	Fr.			31 460 000.–

## Valeurs spécifiques

		SU	AB
1 Coûts de bâtiment CFC 2/m <sup>3</sup> SIA 116	Fr.	380.–	336.–
2 Coûts de bâtiment CFC 2/m <sup>3</sup> VB SIA 416	Fr.	440.–	376.–
3 Coûts de bâtiment CFC 2/m <sup>2</sup> SP SIA 416			
4 Coûts d'aménagement ext. CFC 4/m <sup>2</sup> SA SIA 416			
5 Indice de Zurich (10/1988 = 100)		10/94	113.2 P.

## (Frais de construction dès 1995: 6,5% TVA incl.)

		SU	AB	SU+AB
2 Bâtiment	Fr.	283 000.–		
20 Excavation	Fr.	283 000.–		
21 Gros œuvre 1	Fr.	4 086 000.–	2 659 000.–	
22 Gros œuvre 2	Fr.	814 000.–	1 630 000.–	
23 Installations électriques	Fr.	582 000.–	892 000.–	
24 Chauffage/ventilation/cond. d'air	Fr.	749 000.–	1 049 000.–	
25 Installations sanitaires	Fr.	477 000.–	1 204 000.–	
26 Installations de transport	Fr.			
27 Aménagements intérieurs 1	Fr.	843 000.–	974 000.–	
28 Aménagements intérieurs 2	Fr.	1 305 000.–	1 908 000.–	
29 Honoraires	Fr.			2 500 000.–

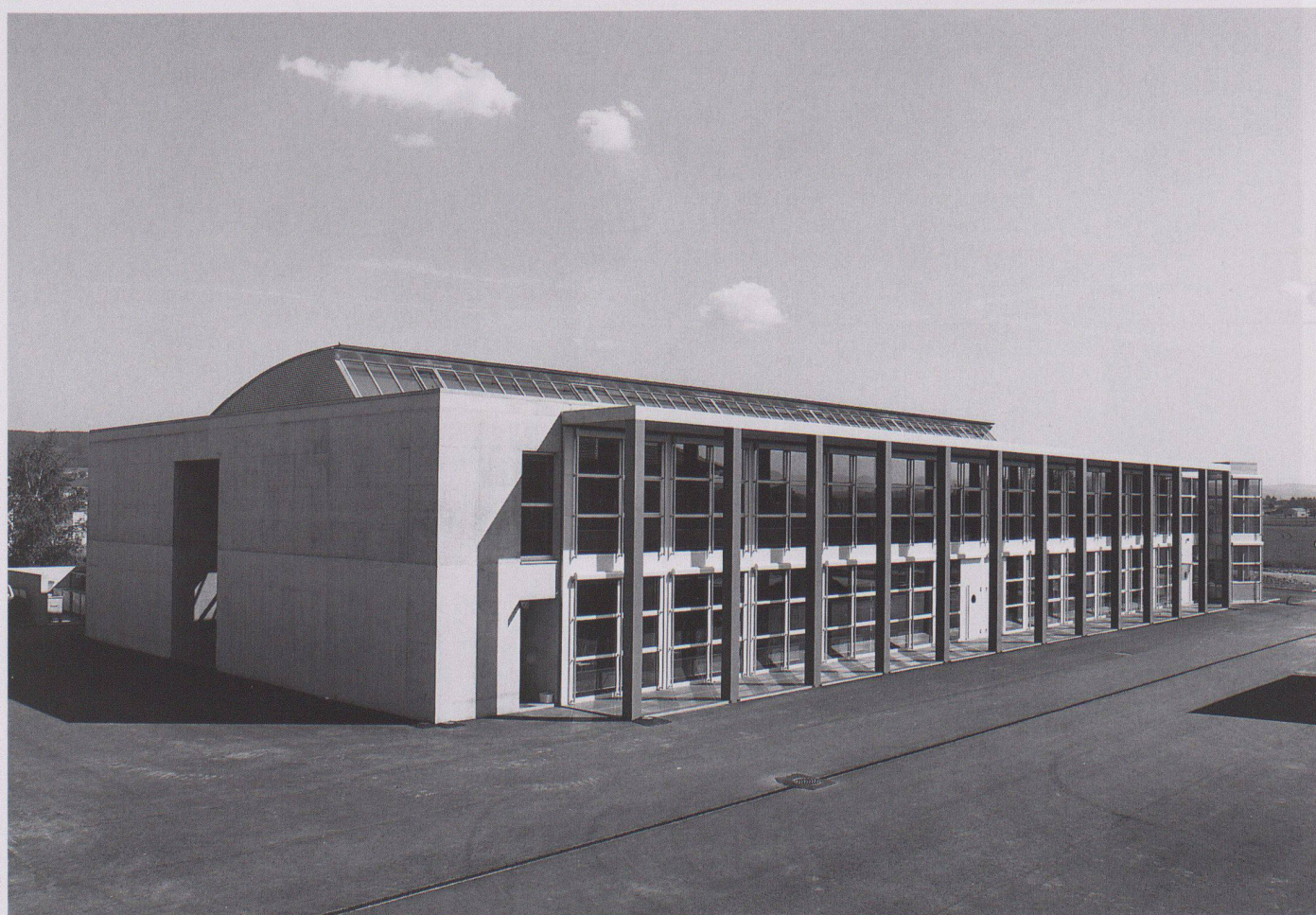
## Délais de construction

Compétition d'architecture	1989
Début de l'étude	1992
Début des travaux	Mai 1994
Achèvement	Décembre 1996
Durée des travaux	2½ ans





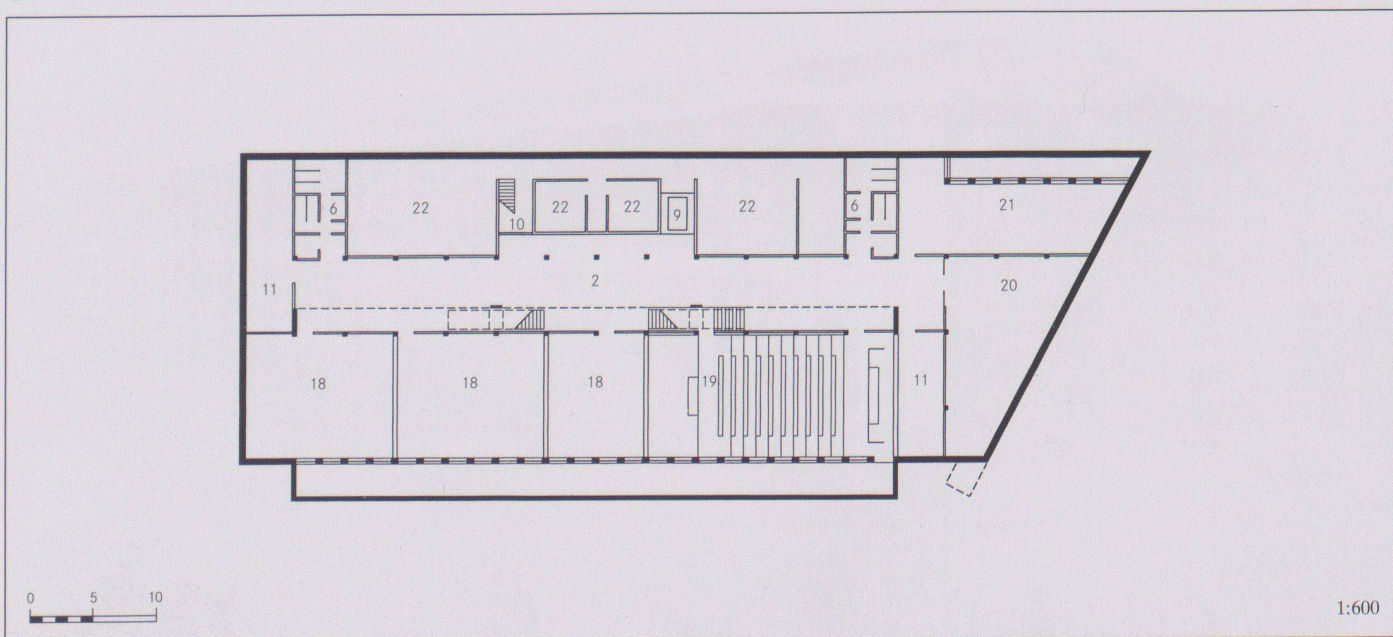
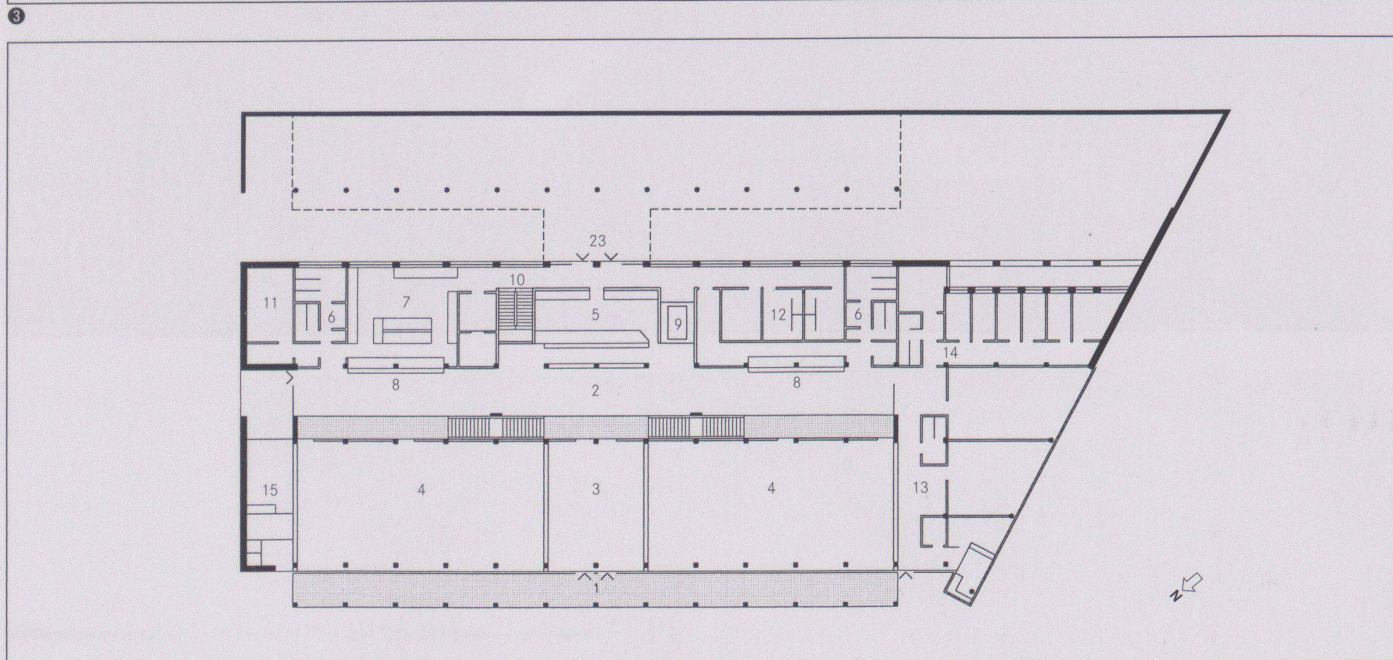
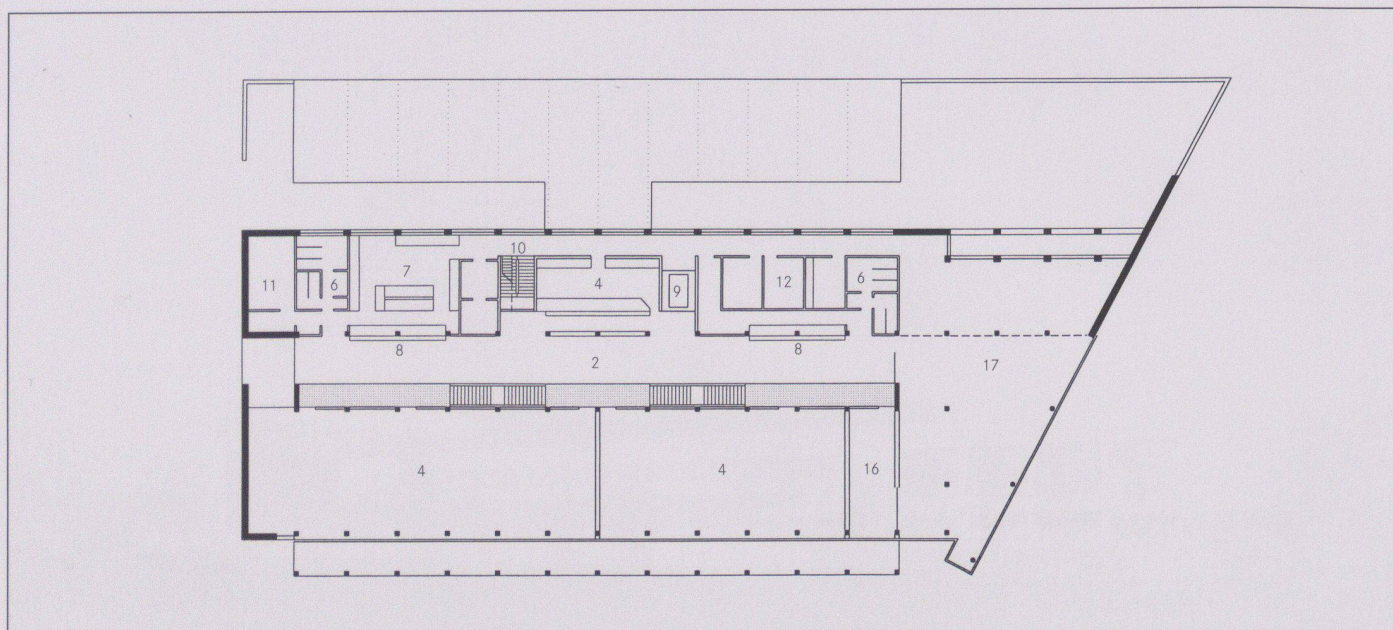
1



2

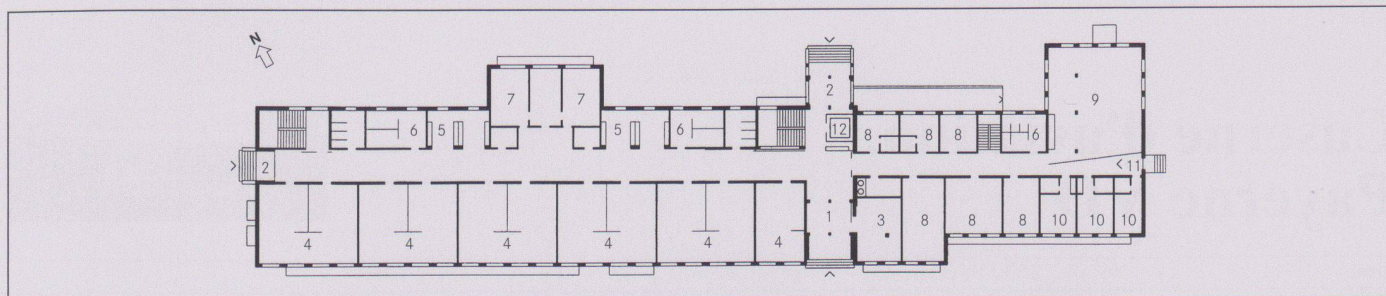
2



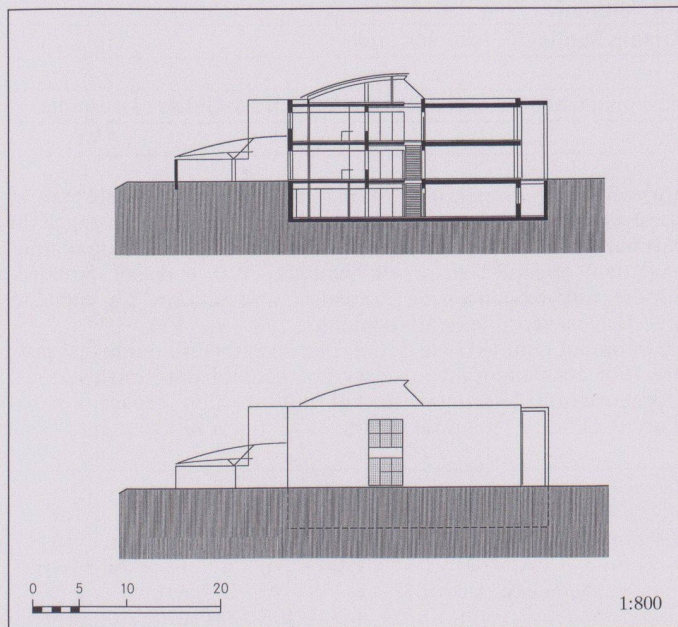


1:600

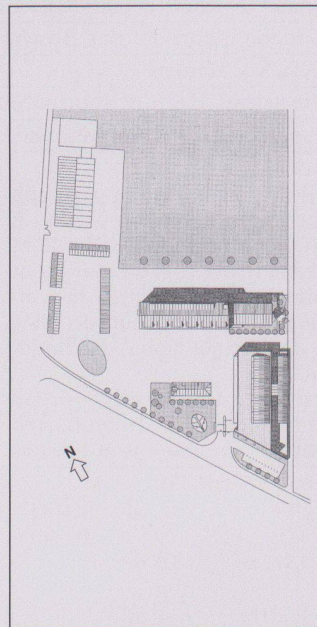




6



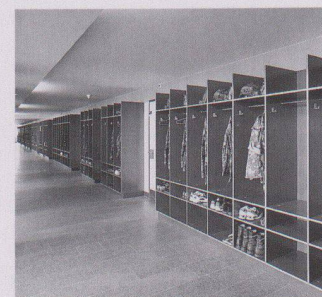
7



8



9

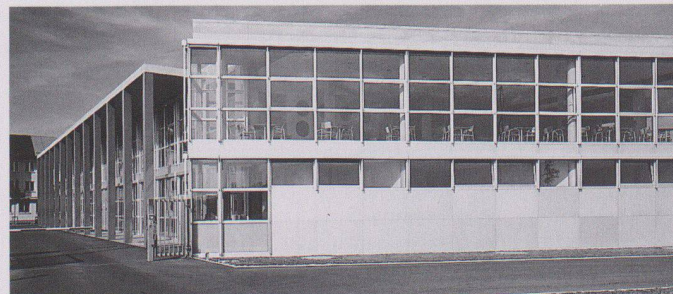


10



11

4



12

1 Façade est le long de la Broye (SU)

2 Entrée nord et portique ouest (SU)

3 Niveau +1 (SU)

4 Niveau 0 (SU)

5 Niveau -1 (SU)

3-5 1 Accès principaux, 2 Circulation horizontale et verticale, 3 Hall d'entrée info, 4 Salle de théorie-substance, 5 Kiosque, 6 Sanitaires, 7 Cuisine, 8 Office, 9 Monte-charge, 10 Escalier de service, 11 Local technique, 12 Mess, 13 Garde, 14 Arrêts, 15 Poste militaire, 16 Salle de lecture, 17 Cafeteria, 18 Salle de théorie, 19 Salle de cinéma, 20 Salle de jeux, 21 Salle informatique, 22 Magasin-dépôt, 23 Accès de service

6 Rez-de-chaussée (AB)

1 Accès principal, 2 Accès service, 3 Casernier, 4 Chambre troupe, 5 Lavabos, 6 Douches, 7 Bureau, 8 Chambre officiers, 9 Salle de rapport, 10 Chambre dames, 11 Accès femmes, 12 Monte-charge

7 Coupe et façade nord (SU)

8 Situation

9 Salle de cinéma (SU)

10 Corridor et armoires à effets (AB)

11 Espace de circulations et éclairage zénithal (SU)

12 Façade sud et portique ouest (SU)

Photos: Claude Huber, Lausanne (1, 2, 11); Noel Aebly, Senèdes (9, 10, 12)