

Zeitschrift: Werk, Bauen + Wohnen
Herausgeber: Bund Schweizer Architekten
Band: 83 (1996)
Heft: 10: Wetten und Bewerben = La course aux concours = Competitors for competitions

Vereinsnachrichten: VSI-Beilage : Innenarchitektur/Design : Doppel Einfamilienhaus, Ariesheim : Architekten: Designo, Kunz & Partner

Nutzungsbedingungen

Die ETH-Bibliothek ist die Anbieterin der digitalisierten Zeitschriften auf E-Periodica. Sie besitzt keine Urheberrechte an den Zeitschriften und ist nicht verantwortlich für deren Inhalte. Die Rechte liegen in der Regel bei den Herausgebern beziehungsweise den externen Rechteinhabern. Das Veröffentlichen von Bildern in Print- und Online-Publikationen sowie auf Social Media-Kanälen oder Webseiten ist nur mit vorheriger Genehmigung der Rechteinhaber erlaubt. [Mehr erfahren](#)

Conditions d'utilisation

L'ETH Library est le fournisseur des revues numérisées. Elle ne détient aucun droit d'auteur sur les revues et n'est pas responsable de leur contenu. En règle générale, les droits sont détenus par les éditeurs ou les détenteurs de droits externes. La reproduction d'images dans des publications imprimées ou en ligne ainsi que sur des canaux de médias sociaux ou des sites web n'est autorisée qu'avec l'accord préalable des détenteurs des droits. [En savoir plus](#)

Terms of use

The ETH Library is the provider of the digitised journals. It does not own any copyrights to the journals and is not responsible for their content. The rights usually lie with the publishers or the external rights holders. Publishing images in print and online publications, as well as on social media channels or websites, is only permitted with the prior consent of the rights holders. [Find out more](#)

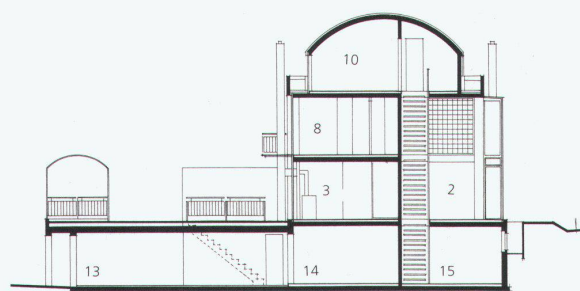
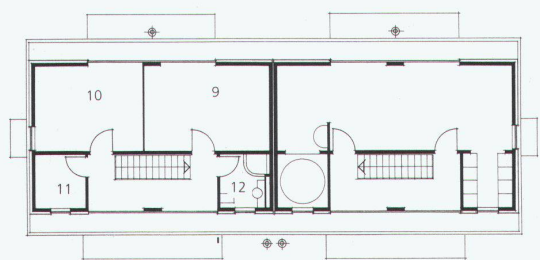
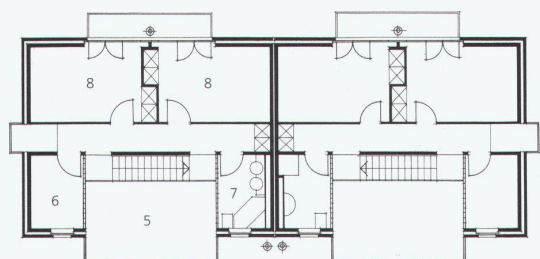
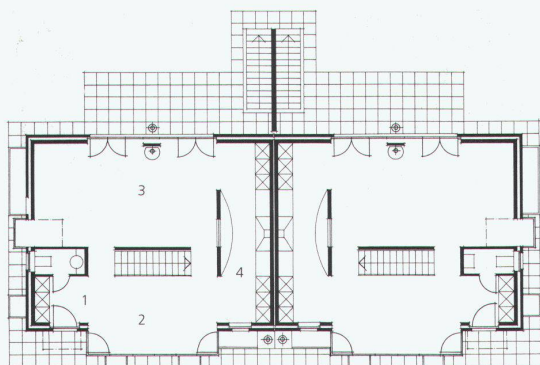
Download PDF: 14.01.2026

ETH-Bibliothek Zürich, E-Periodica, <https://www.e-periodica.ch>

Doppeleinfamilienhaus, Arlesheim



Esszimmer
Salle à manger



Grundriss Erdgeschoss
Plan du rez-de-chaussée

Grundriss 1. Obergeschoss
Plan du 1^{er} étage

Grundriss 2. Obergeschoss
Plan du 2^{ème} étage

Schnitt
Coupe

- 1 Windfang/Tambour
- 2 Essen/Repas
- 3 Wohnen/Séjour
- 4 Küche/Cuisine
- 5 Luftraum/Vide
- 6 Ankleide/Vestiaire
- 7 Bad/Bain
- 8 Zimmer/Chambre
- 9 Schlafzimmer/
Chambre à coucher

- 10 Büro/Bureau
- 11 Réduit
- 12 Dusche/Douche
- 13 Doppelgarage/
Double garage
- 14 Bastelraum/Bricolage
- 15 Vorplatz/Dégagement



Ansicht Treppe im Esszimmer
Vue de l'escalier dans la salle à manger

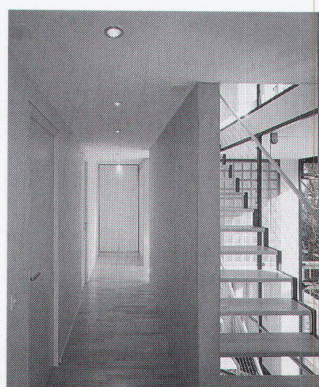
Nordwestfassade
Façade nord-ouest



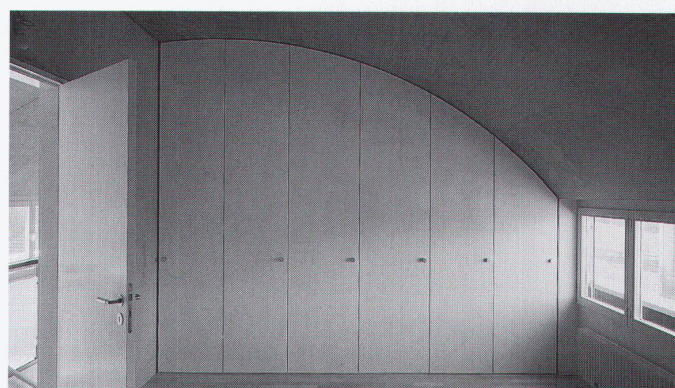


Küche mit Trennwand zum Wohnzimmer
Cuisine avec cloison vers le séjour

Hauseingang
Entrée de la maison



Treppe/Gang, 1. Obergeschoss
Escalier/couloir, 1^{er} étage



Schrankwand Schlafzimmer, 2. Obergeschoss
Cloison-armoire dans chambre à coucher, 2^{ème} étage



In Arlesheim, einer Vorortsgemeinde von Basel, konnte Benedikt Wyss, Innenarchitekt VSI, für sich und seine Familie sein Traumhaus realisieren. Das Doppelhaus, das er mit einem befreundeten Innenarchitekten teilt, steht an einem Nordwesthang, leicht erhöht als Abschluss einer klassischen Einfamilienhaus-siedlung.

Über einem Unter-geschoss mit zwei Doppelgaragen liegt ein zweigeschossiger, langgezogener, schlichter Baukörper mit einem zurückversetzten Dachgeschoss. Die Aussenwände sind als Zweischalen-mauerwerk mit einem mineralischen Abrieb ausgeführt. Das Tonnendach aus vorfabrizierten Beton-elementen ist mit vor-bewittertem Kupfer-Titan-

Zinkblech überzogen. Sämtliche tragenden Innenwände wurden mittels Spezialschalungseinlagen in Sichtbeton ausgeführt.

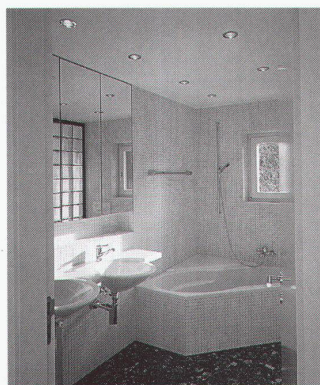
Hauptmerkmal des Entwurfes ist die Lichtführung respektive die Idee «des Wohnens im Garten». So fallen auch die grossen zweigeschossigen Wintergärten in der Südostfassade und die bodenlangen Fenster in der Nordwestfassade auf, die viel Tageslicht ins Innere tragen. Eine spezielle Belichtung erfahren auch die beiden Nebenräume Ankleide und Bad im ersten Obergeschoss. Mittels einer Glasbausteinwand erhalten sie Licht aus dem doppelgeschossigen Wintergarten. Das kleine Fenster in der Fassade dieser kleinen Räume dient wohl mehr der natürlichen Be-

lüftung als der Belichtung. Schwerpunkt des Hauses bildet jedoch die zentral angelegte transparente Treppenanlage. Eine filigrane, fast unsichtbare Geländerkonstruktion unterstützt die Leichtigkeit dieser Treppe.

Durch die Verwendung unterschiedlicher Materialien, wie zum Beispiel beim Bodenbelag Kunststein/Parkett, wirken die beiden Häuser, die fast identische Grundrisse aufweisen, im Innern sehr differenziert.

So wie die schlichte Architektur ist auch die Umgebung gestaltet. Kleine Pergolen auf den begrünten Garagen markieren die Eckpunkte des Baukörpers. Zusätzlich bilden sie den Abschluss der horizontalen Gartenfläche.

Stefan Zwicky



Büro, 2. Obergeschoss
Bureau, 2^{ème} étage

Badezimmer, 1. Obergeschoss
Salle de bain, 1^{er} étage

Objekt: Doppel-einfamilienhaus

Architekt: Designo, Kunz & Partner, Innenarchitekten VSI, dipl. Architekten ETH/SIA Basel

Mitarbeit: Benedikt Wyss und Hanspeter Kunz

Bauherr: Benedikt Wyss, Arlesheim

Programm: Neubau eines Doppel-einfamilienhauses mit Doppelgarage, Grundstücksgrosse: 764 m²

Hauptsächliche Materialien: Aussenwände:

Zweischalenmauerwerk mit mineralischem Abrieb; Dach: vorfabrizierte Betontonnen, Kupfer-Titan-Zinkblech vorbewittert; Fenster: Holz gestrichen; Wintergärten: Metall pulverbeschichtet; Böden: Kunststein, Parkett: kanadisches Ahorn; Wände: Gips/Glasfaser-tapete gestrichen; Decken: Gips gestrichen; Treppen: Stahl/kanadisches Ahorn massiv; Türen: Holz gestrichen

Realisation: 1995

Fotos: Rainer Zimmermann, Zürich