

**Zeitschrift:** Werk, Bauen + Wohnen  
**Herausgeber:** Bund Schweizer Architekten  
**Band:** 82 (1995)  
**Heft:** 12: Schnitte = Coupes = Sections

**Vereinsnachrichten:** VSI-Beilage : Innenarchitektur/Design : Zahnarztpraxis Dr. Tobias Otto, Aarau

### **Nutzungsbedingungen**

Die ETH-Bibliothek ist die Anbieterin der digitalisierten Zeitschriften auf E-Periodica. Sie besitzt keine Urheberrechte an den Zeitschriften und ist nicht verantwortlich für deren Inhalte. Die Rechte liegen in der Regel bei den Herausgebern beziehungsweise den externen Rechteinhabern. Das Veröffentlichen von Bildern in Print- und Online-Publikationen sowie auf Social Media-Kanälen oder Webseiten ist nur mit vorheriger Genehmigung der Rechteinhaber erlaubt. [Mehr erfahren](#)

### **Conditions d'utilisation**

L'ETH Library est le fournisseur des revues numérisées. Elle ne détient aucun droit d'auteur sur les revues et n'est pas responsable de leur contenu. En règle générale, les droits sont détenus par les éditeurs ou les détenteurs de droits externes. La reproduction d'images dans des publications imprimées ou en ligne ainsi que sur des canaux de médias sociaux ou des sites web n'est autorisée qu'avec l'accord préalable des détenteurs des droits. [En savoir plus](#)

### **Terms of use**

The ETH Library is the provider of the digitised journals. It does not own any copyrights to the journals and is not responsible for their content. The rights usually lie with the publishers or the external rights holders. Publishing images in print and online publications, as well as on social media channels or websites, is only permitted with the prior consent of the rights holders. [Find out more](#)

**Download PDF:** 02.04.2026

**ETH-Bibliothek Zürich, E-Periodica, <https://www.e-periodica.ch>**

## Zahnarztpraxis Dr. Tobias Otto, Aarau



Im Fachbuchhandel ist ein neues Buch zum Thema Innenausbau von Praxen mit dem Titel «Arztpraxen, gestaltete Räume für Arzt und Patient» von Elmar Schossig, Sabine Damasche und Bernadette Scheffler erhältlich. Erschienen ist das Buch bei der Verlagsanstalt Alexander Koch, ISBN 3-87 422-619-0. Es gibt einen repräsentativen Überblick über Arzt- und Zahnarztpraxen und zeigt auf, wie sich diese Arbeitsplätze in den letzten Jahren gewandelt haben. Aus dem aktuellen Anlass dieser Neuerscheinung und als Ergänzung verstehen sich die nachfolgenden zwei Beispiele aus nächster Umgebung: eine Zahnarztpraxis in Aarau und ein zahntechnisches Labor in Zürich.

Hauptmerkmale der Zahnarztpraxis Dr. Tobias Otto, die sich in unmittelbarer Nachbarschaft der Aaraauer Altstadt befindet, sind Offenheit und Transparenz. Der Innenarchitekt Ludwig Meyer hatte sich zum Ziel gesetzt, möglichst wenig Funktionsbereiche mit raumhohen Wänden ab-

zuschliessen, um einen grosszügigen zusammenhängenden Raum zu schaffen. Halbhohe Zwischenwände, die dem Stehenden den Überblick gewähren, bilden im Rhythmus der bestehenden Raumgeometrie Nischen für Empfang, Sterilisation, Behandlungsplätze und Arztbüro.

Die vollverglasten oberen Wandpartien und Türen bieten Durchblick in die Raumtiefe. Zusätzlich wird diese Aufreihung der Länge nach von einem schwebenden gelben Leuchtelement betont und zusammengefasst. Dieses Element besorgt mit ca. 700 Lux die gesamte Grundbeleuchtung durch indirektes Licht. Eine für den Patienten störende direkte Beleuchtung konnte somit vermieden werden.

Die Wartezone ist als konkaver, leichter Schild aus Aluminium und Sperrholz ausgeführt. Die Form, die der Funktion des Wartens entspricht, ist sehr geschickt an die Verkehrszone angebunden und hebt sich auch von der Materialisierung der sonst weissen Umgebung ab. *Stefan Zwicky*



**Eingang, Empfang**  
Entrée, réception

**Übersicht  
der Praxis vom Empfang her**  
Le cabinet médical vu de la réception

**Objekt:** Zahnarztpraxis

**Architekt:** Ludwig Meyer, Innenarchitekt VSI, Zürich;  
Mitarbeit: Silvia Rüfenacht

**Bauherr:** Dr. Tobias Otto, Aarau

**Ausführung:** Dentaltechnik Lometral AG, Egliswil

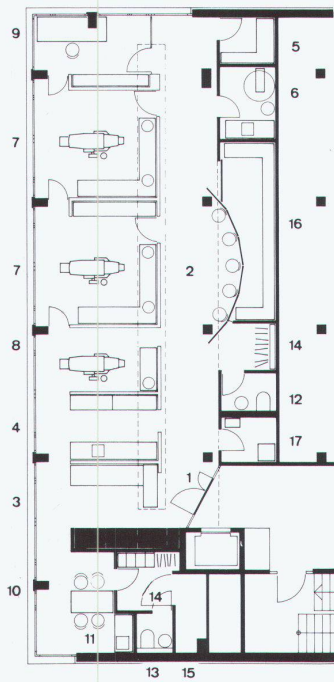
**Lage:** Bahnhofstrasse 10, Aarau

**Programm:** Einbau einer Zahnarztpraxis mit zwei Behandlungszimmern für Zahnärzte und einem Platz für Dentalhygiene, ca. 150m<sup>2</sup>

**Hauptsächliche Materialien:** Boden: blauer Polyurethan-Giessharzbelag; Wände: Gips gestrichen/Glas/Sperrholz; Decke: Weissputz; Möbel: MDF DD lackiert/Kunstharz-abdeckung; Beleuchtungselement: Holzleichtbau gelb gespritzt

**Realisation:** 1994

**Foto:** Reiner Zimmermann, Zürich



- 1 Empfang/Réception
- 2 Warten/Attente
- 3 Sekretariat/Secrétariat
- 4 Sterilisation/Stérilisation
- 5 Labor/Laboratoire
- 6 Opt/Rx (Röntgen)/Radiographie
- 7 Behandlung/Traitement
- 8 Dentalhygiene/Hygiène dentaire
- 9 Büro/Bureau
- 10 Aufenthalt/Séjour
- 11 Küche/Cuisine
- 12 WC Patienten/WC patients
- 13 WC Personal/WC personnel
- 14 Garderobe/Vestiaire
- 15 Technik/Technique
- 16 Lager/Magasin
- 17 Putzraum/Local nettoyage

**Behandlungsraum**  
Salle de traitement

**Wartezone**  
mit Blick gegen den Eingang  
Zone d'attente avec vue sur l'entrée

