

Zeitschrift: Werk, Bauen + Wohnen
Herausgeber: Bund Schweizer Architekten
Band: 81 (1994)
Heft: 5: Individualität als Mass = L'individualié comme mesure = Individuality as a yardstick

Artikel: Planung eines Wohnviertels in Jouxens-Mézery/Lausanne, 1993 :
Architekten : NOU SA - Thierry Baechtold, Alberto Daniel, Claudia Liebermann, Lausanne

Autor: [s.n.]
DOI: <https://doi.org/10.5169/seals-61550>

Nutzungsbedingungen

Die ETH-Bibliothek ist die Anbieterin der digitalisierten Zeitschriften auf E-Periodica. Sie besitzt keine Urheberrechte an den Zeitschriften und ist nicht verantwortlich für deren Inhalte. Die Rechte liegen in der Regel bei den Herausgebern beziehungsweise den externen Rechteinhabern. Das Veröffentlichen von Bildern in Print- und Online-Publikationen sowie auf Social Media-Kanälen oder Webseiten ist nur mit vorheriger Genehmigung der Rechteinhaber erlaubt. [Mehr erfahren](#)

Conditions d'utilisation

L'ETH Library est le fournisseur des revues numérisées. Elle ne détient aucun droit d'auteur sur les revues et n'est pas responsable de leur contenu. En règle générale, les droits sont détenus par les éditeurs ou les détenteurs de droits externes. La reproduction d'images dans des publications imprimées ou en ligne ainsi que sur des canaux de médias sociaux ou des sites web n'est autorisée qu'avec l'accord préalable des détenteurs des droits. [En savoir plus](#)

Terms of use

The ETH Library is the provider of the digitised journals. It does not own any copyrights to the journals and is not responsible for their content. The rights usually lie with the publishers or the external rights holders. Publishing images in print and online publications, as well as on social media channels or websites, is only permitted with the prior consent of the rights holders. [Find out more](#)

Download PDF: 02.04.2026

ETH-Bibliothek Zürich, E-Periodica, <https://www.e-periodica.ch>

Planung eines Wohnviertels in Jouxens-Mézery/Lausanne, 1993

Architekten: NOU SA – Thierry Baechtold, Alberto Daniel, Claudia Liebermann, Lausanne

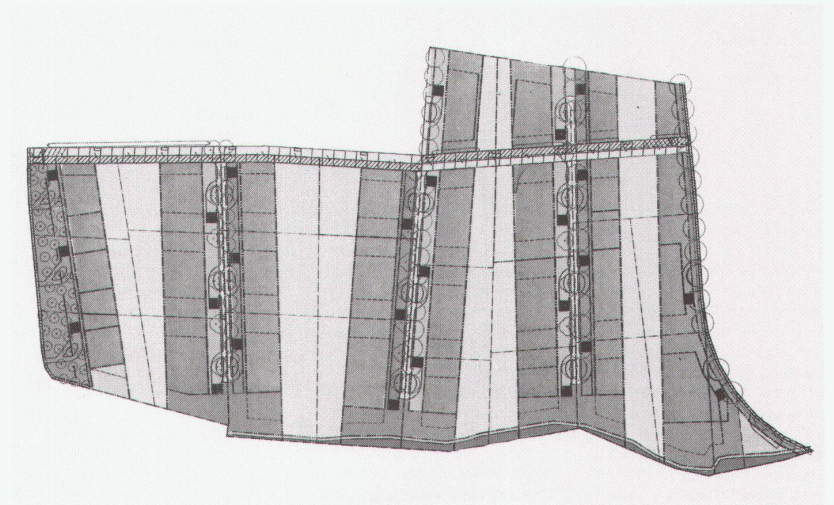
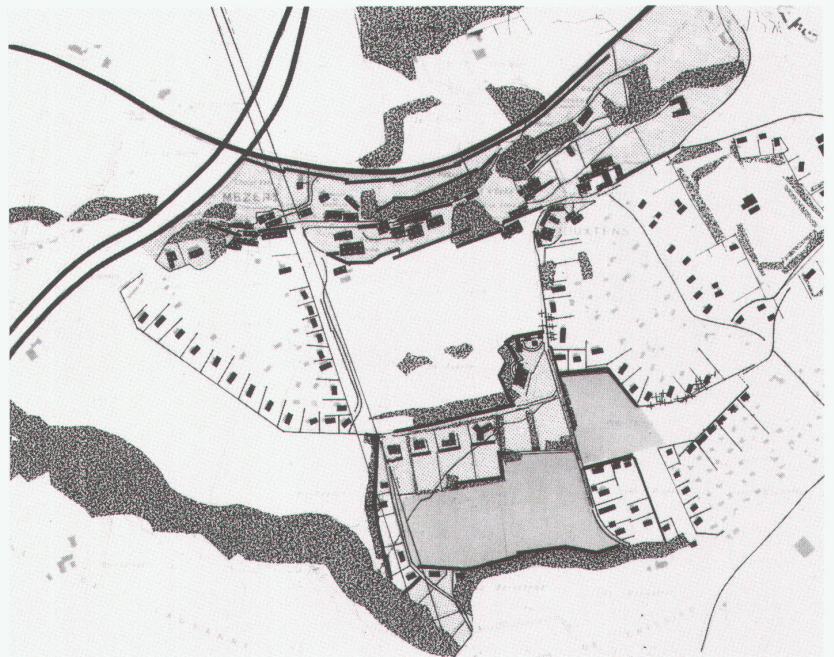
Auf dem gut acht Hektaren grossen, trotz Verstärkerungsdruck noch von den Spuren der alten Landschaft geprägten Gelände in der westlichen Lausanner Peripherie sollen – koordiniert, in Etappen – Einfamilienhäuser erstellt werden. Der Vorschlag basiert auf einem kammförmigen, durch Begrünung (Hecken, Alleen) räumlich in Erscheinung tretenden und damit gleichzeitig die traditionell vorhandenen landschaftlichen Gliederungselemente fortführenden Erschliessungsprinzip. Von den Stichstrassen gelangt man durch eine verhältnismässig niedrig begrünte Zwischenschicht mit den Garagen zu den auf die freie Wiese hin orientierten Baulosen, die innerhalb eines definierten Perimeters und im Rahmen der vorgeschriebenen niedrigen Ausnutzung individuell überbaut werden können. Sie sind so bemessen, dass sie den in Zukunft immer bedeutungsvolleren Nutzungsvariablen – wechselnde Wohngemeinschaften, Arbeiten zu Hause, private oder gruppenweise organisierte Freizeiteinrichtungen, extensive Gartennutzung usw. – offenstehen.

■ Planification d'un quartier d'habitat à Jouxens-Mézery/Lausanne, 1993
Sur le terrain dépassant huit hectares portant encore les traces de l'ancien paysage en dépit de la pression d'urbanisation et situé à la périphérie ouest de Lausanne, on se propose d'édifier des maisons individuelles en plusieurs étapes coordonnées. La solution s'appuie sur un principe de desserte où des parties plantées (haies, allées) créent un mouvement spatial en forme de peigne qui poursuit ainsi les éléments traditionnels existants articulant le paysage. Traversant une zone intermédiaire plantée relativement basse où se trouvent les garages, des voies en impasse donnent

accès aux groupes de bâtiments s'orientant vers la prairie ouverte et qui ont pu prendre des formes individuelles au sein d'un périmètre défini et dans le cadre du faible coefficient d'utilisation prescrit. Il sont conçus de manière à réserver pour l'avenir des changements d'utilisation toujours plus importants – communautés d'habitat variables, travaux à la maison, équipements de loisirs à usage privé ou pour groupes, exploitation extensive des jardins, etc.

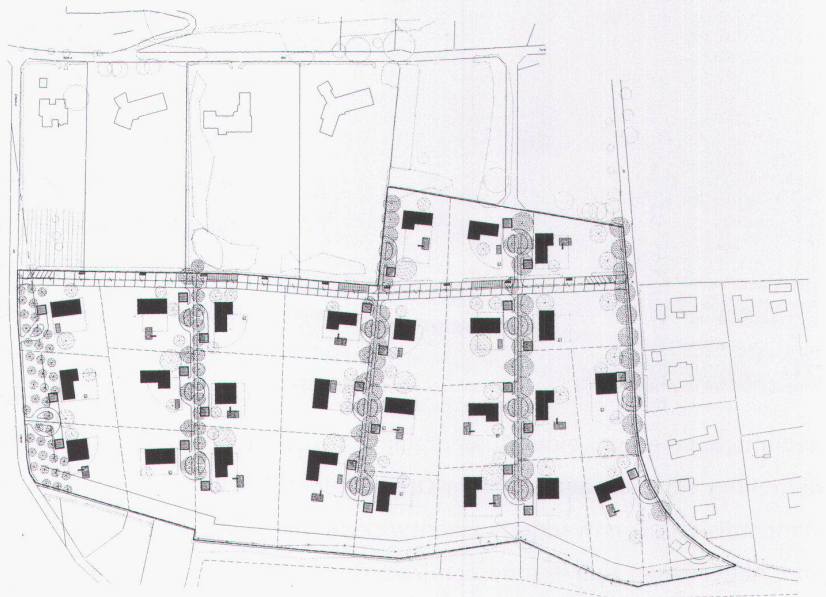
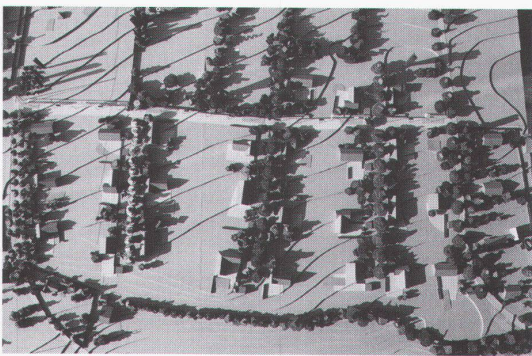
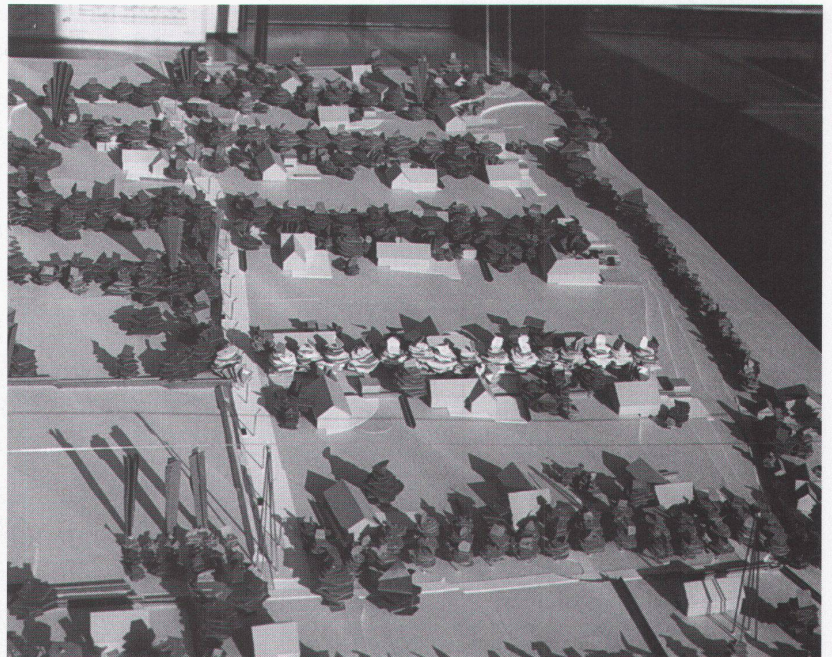
■ Planning of a residential quarter in Jouxens-Mézery/Lausanne, 1993

The project consists of detached single-family houses to be constructed in coordinated stages on an eight hectare site which still bears the traces of the old landscape despite attempts at urbanisation on the western outskirts of Lausanne. The proposal is based on a comb-shaped circulation principle which is made spatially perceptible by vegetation (hedges, avenues) and which thus also continues the traditional existing rural principles of organisation. The access roads lead through an intermediate zone with comparatively low vegetation where the garages are located, and then to the plots of land on which building within a defined perimeter and within the framework of the stipulated low utilisation factor is permitted. The buildings are intended to provide increasingly significant future utilisation possibilities – family and communal living, work at home, private and group leisure activities, extensive use of gardens etc.



Situation
Site

Innere Zonierung
Zonage interne
Interior zoning



Grünstruktur in der Umgebung
 La structure verte dans les alentours
 Green structure of the surrounding
 landscape

Modell von Westen
 La maquette vue de l'ouest
 Model from the west

Modell von Norden
 La maquette vue du nord
 Model from the north

Bebauungsvorschlag
 Proposition d'implantation
 Development proposal