

Zeitschrift: Werk, Bauen + Wohnen
Herausgeber: Bund Schweizer Architekten
Band: 79 (1992)
Heft: 12: Objekte im Raum = Objects dans l'espace = Objects in space

Rubrik: Werk-Material

Nutzungsbedingungen

Die ETH-Bibliothek ist die Anbieterin der digitalisierten Zeitschriften auf E-Periodica. Sie besitzt keine Urheberrechte an den Zeitschriften und ist nicht verantwortlich für deren Inhalte. Die Rechte liegen in der Regel bei den Herausgebern beziehungsweise den externen Rechteinhabern. Das Veröffentlichen von Bildern in Print- und Online-Publikationen sowie auf Social Media-Kanälen oder Webseiten ist nur mit vorheriger Genehmigung der Rechteinhaber erlaubt. [Mehr erfahren](#)

Conditions d'utilisation

L'ETH Library est le fournisseur des revues numérisées. Elle ne détient aucun droit d'auteur sur les revues et n'est pas responsable de leur contenu. En règle générale, les droits sont détenus par les éditeurs ou les détenteurs de droits externes. La reproduction d'images dans des publications imprimées ou en ligne ainsi que sur des canaux de médias sociaux ou des sites web n'est autorisée qu'avec l'accord préalable des détenteurs des droits. [En savoir plus](#)

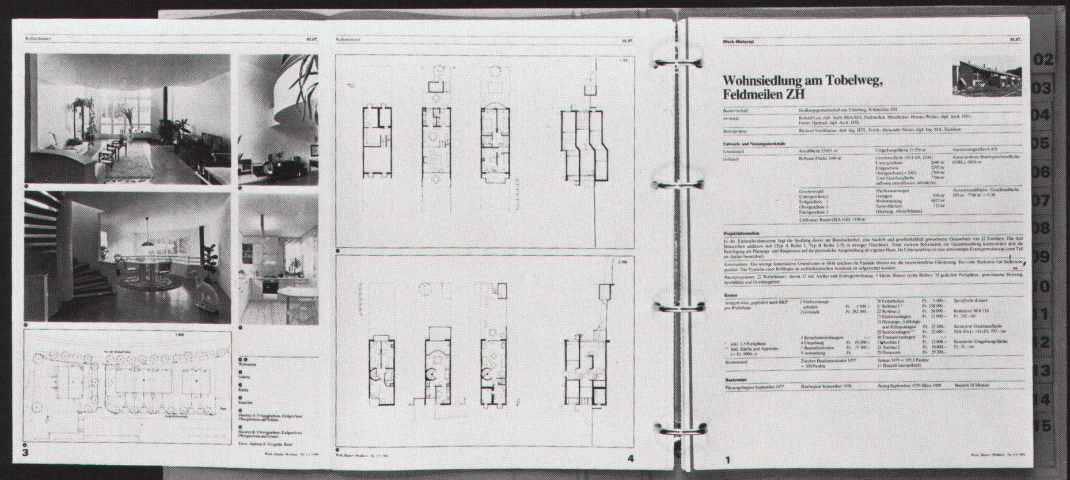
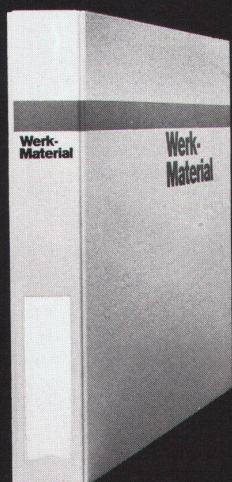
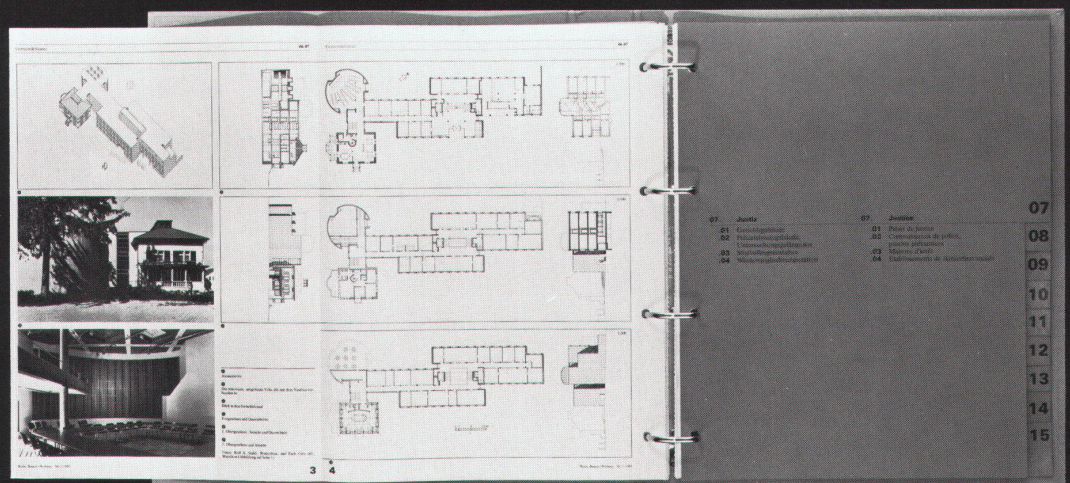
Terms of use

The ETH Library is the provider of the digitised journals. It does not own any copyrights to the journals and is not responsible for their content. The rights usually lie with the publishers or the external rights holders. Publishing images in print and online publications, as well as on social media channels or websites, is only permitted with the prior consent of the rights holders. [Find out more](#)

Download PDF: 11.01.2026

ETH-Bibliothek Zürich, E-Periodica, <https://www.e-periodica.ch>

Werk- Material



Théâtre de l'Enfance et de la Jeunesse, André Chavanne, Genève



Lieu	1207 Genève, 56, route de Frontenex
Maître de l'ouvrage	Ville de Genève, Service d'architecture
Architectes	Peter Boecklin, Predrag Petrovic, architectes SIA-FAS, Genève Collaborateurs: Roland Fabra, Nicola Maeder, Bruno Porcher
Ingénieur civil	C. Fischer SA, Genève
Spécialistes	Electricité: Paschoud-Engineering GE; chauffage/ventilation: J.-P. Renaud GE; sanitaire: Daniel Pezet GE; acoustique: Robert Beffa, GE; inst. scène: Max Eberhard SA, Cortaillo

Information sur le projet

Le projet du théâtre s'inscrit dans l'étude de mise en valeur d'une portion de territoire de la Ville qui garde la texture et l'échelle des anciens faubourgs.

Pour préserver l'architecture de socles caractéristique du lieu, le défi consistait à écrire une nouvelle architecture sur celle déjà existante. La majeure partie du bâtiment se trouve enterrée. Ce parti pris permet de conserver l'aspect diversifié du tissu urbain à cet endroit, tout en ménageant la vue sur le parc et en développant les liaisons avec les zones de verdure. L'implantation choisie offre la possibilité de maintenir intégralement la surface du parc, avec ses essences nobles et rares.

Le foyer donne sur une façade intérieure et est éclairé par la lumière du jour provenant d'une généreuse verrière implantée sur toute la largeur du bâtiment. Cette verrière permet d'éclairer également les espaces destinés à accueillir les enfants lors des «journées au théâtre».

La configuration enterrée permet d'isoler au mieux la salle des nuisances de la rue. De plus, elle offre un passage graduel de la lumière du jour à la lumière artificielle du théâtre. Un escalier suspendu sous la tour en verre – qui supporte la sculpture emblématique du théâtre – nous mène vers un lieu mystérieux.

Caractéristiques fonctionnelles

Parcelle:	Superficie de la parcelle	1 326 m ² *
	Surface bâtie	903 m ²
	Surface entourage	423 m ²
	Superficie d'étage brute	903 m ²
	Taux d'utilisation	0.68
	Mètres cubique (SIA 116)	15 530 m ³

* Surface du parc attribuée au Théâtre

Bâtiment:	Nombre d'étage	1 rez, 3 sous-sols
	Superficie d'étage (SIA 416, 1.141)	
	Sous-sol(s)	SBP1 2 319 m ²
	Rez-de-chaussée	SBP1 790 m ²
	Etage(s) sur rez	SBP1 m ²
	Total	SBP1 3 110 m ²

Programme d'unité

Niveau sous-scène: installations techniques, 4 loges et foyer pour 18 artistes, buanderie, infirmerie, fosse d'orchestre, vide sous-scène, abris pour protection civile (73 places), WC pour artistes

Niveau théâtre: grande salle 275 places, scène avec 2 scènes latérales, foyer des spectateurs avec cafétéria et installation sanitaire

Niveau balcon: balcon pour 50 places

Niveau entrée du théâtre: parvis d'entrée avec accueil, billetterie, salle polyvalente, 2 dépôts, sanitaires pour administration, vide de scène

Niveau entrée artistes et administration: entrée des artistes et de l'administration

Niveau terrasse parc: terrasse accessible du parc avec gradins pour spectacles en plein air, réception des décors et monte-charge

Construction

Construction en béton armé dans excavation entourée de parois moulées. Dalles en béton armé. Construction métallique des verrières, de la tour, portant l'escalier principal suspendu, des passerelles qui donnent l'accès à la salle polyvalente, au balcon de la salle principale. Vitrages collés et vissés contre les supports métalliques en fer marchand sans

parcloses. Vitrages du hall d'entrée maintenus avec un système de câblage. Les doublages en bois contreplaqué bakéliné identique aux éléments de coffrages pour la salle principale, les loges et les bureaux. Les sols de l'ensemble salle et foyer sont en pierre basaltine grise, les autres sols sont en parquet flottants ou collés.

Coûts (selon décompte provisoire)

Coûts totaux spécifiés selon CFC

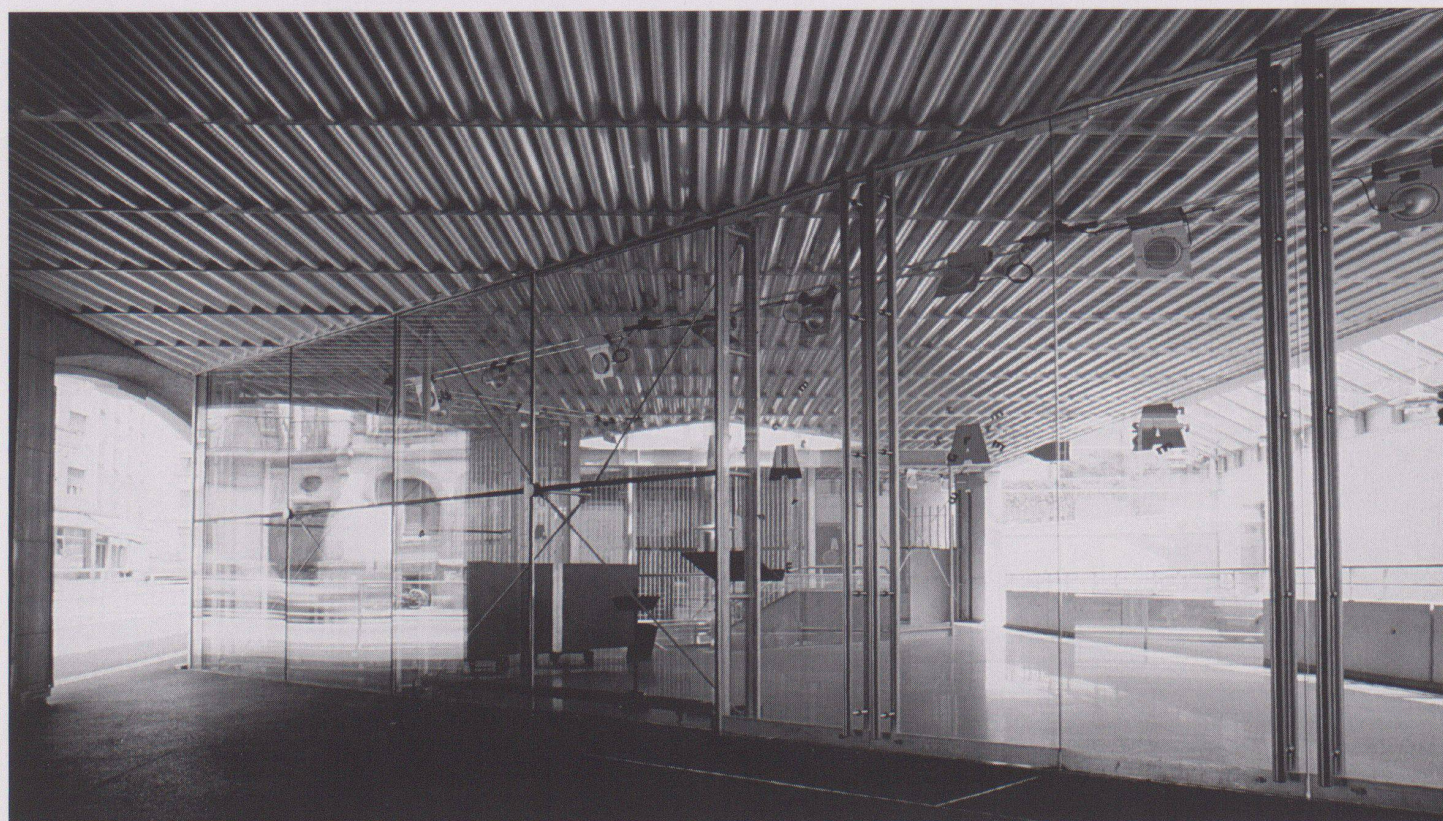
1	Travaux préparatoires	Fr.	42 591.-	2	Bâtiment (Hon. excl.)	Fr.	11 395 171.-
2	Bâtiment	Fr.	11 395 171.-	20	Excavation	Fr.	2 241 507.-
3	Equipements d'exploitation	Fr.	1 963 359.-	21	Gros œuvre 1	Fr.	4 890 182.-
4	Aménagements extérieurs	Fr.	28 995.-	22	Gros œuvre 2	Fr.	520 000.-
5	Frais secondaires	Fr.	209 170.-	23	Installations électriques	Fr.	893 225.-
6		Fr.		24	Chauffage, ventil., condit. d'air	Fr.	553 560.-
7	Honoraires	Fr.	2 318 590.-	25	Installations sanitaires	Fr.	250 000.-
8		Fr.		26	Installations de transport	Fr.	62 000.-
9	Ameublement et décoration	Fr.	511 356.-	27	Aménagements intérieurs 1	Fr.	910 687.-
1-9	Total	Fr.	16 460 232.-	28	Aménagements intérieurs 2	Fr.	1 074 010.-
				29	Honoraires	Fr.	CFC 7

Coûts spécifiques

Coûts de bâtiment/m ³ SIA 116 CFC 2	Fr.	911.20	Début de l'étude	1984
Coûts de bâtiment/m ² surface d'étage SBP1	Fr.	4 550.05	Début des travaux	Novembre 1988
Coûts/m ² superficie entourage	Fr.	68.55	Achèvement	Avril 1992
Indice de Zurich (1977 = 100)	moyen	156.87 p.	Durée des travaux	42 mois



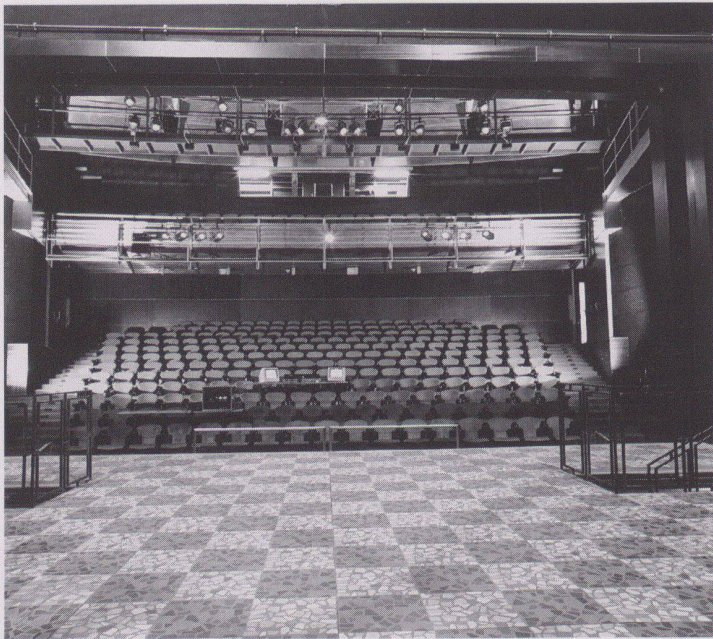
1



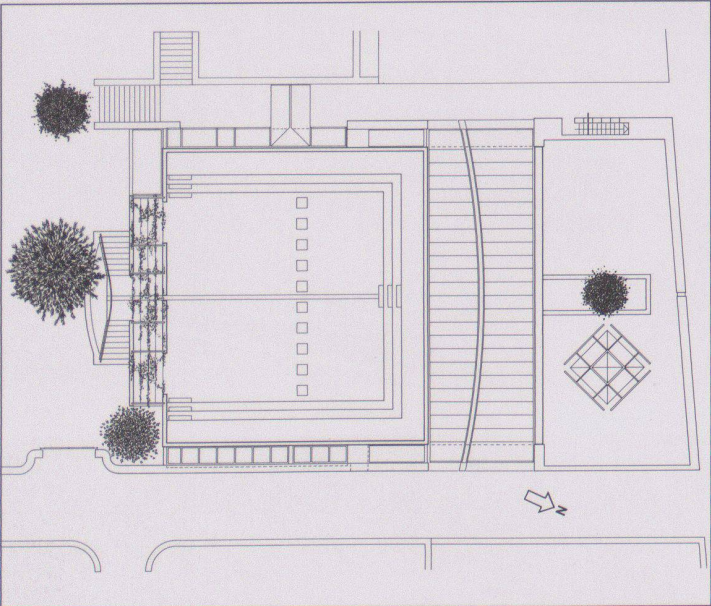
2
2



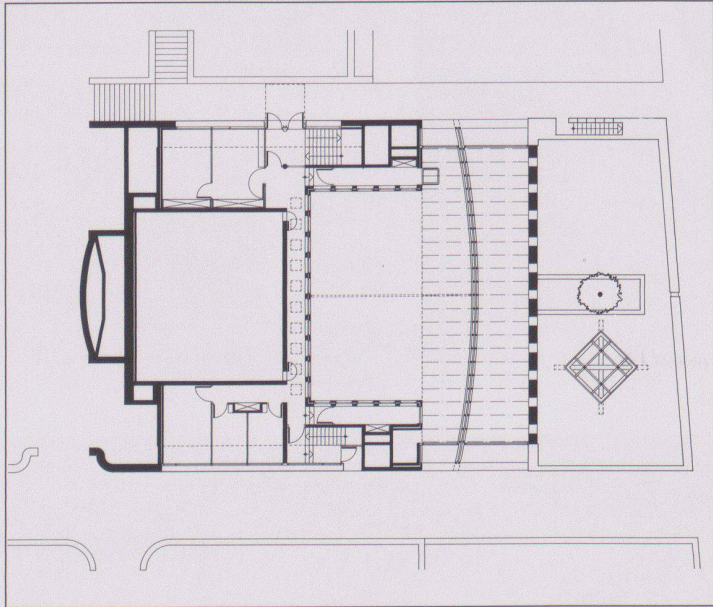
3



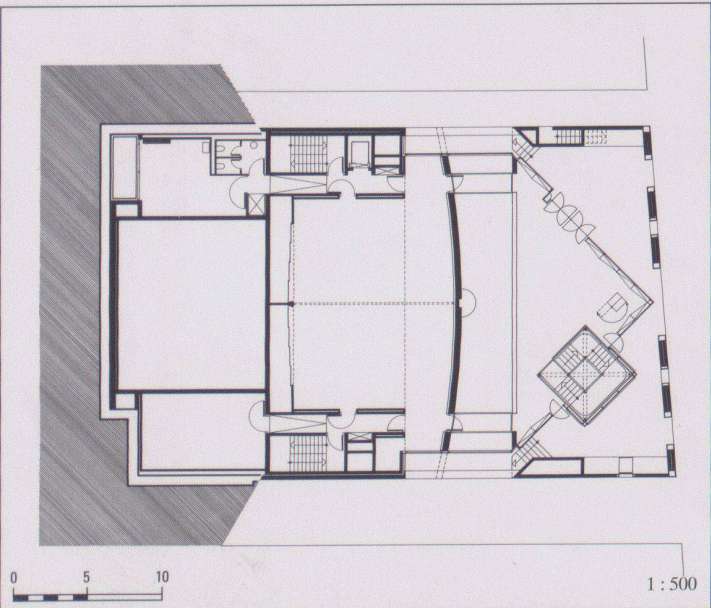
4



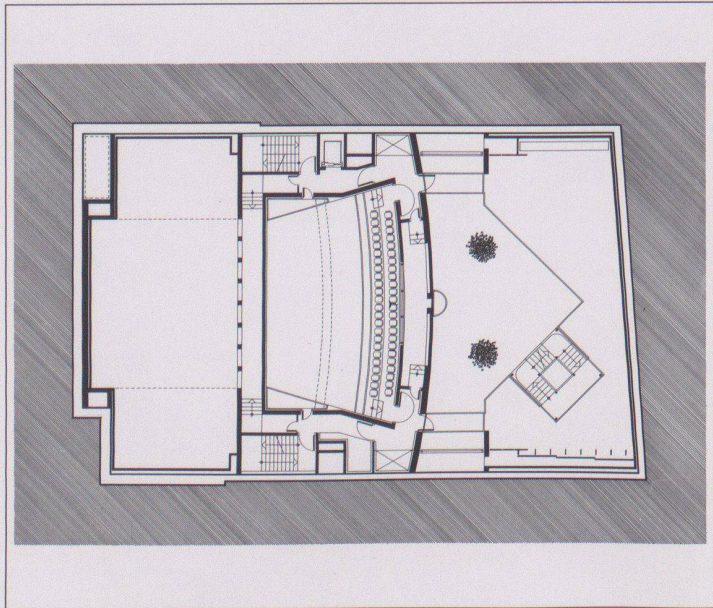
7



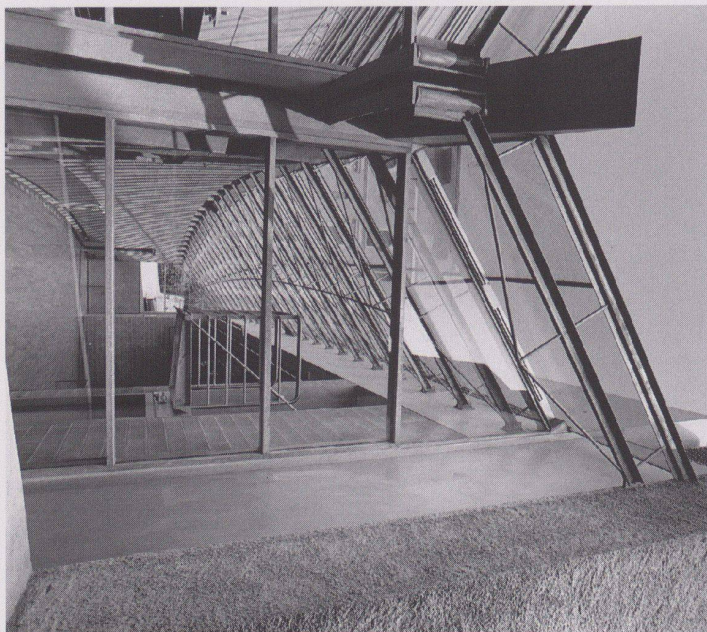
8



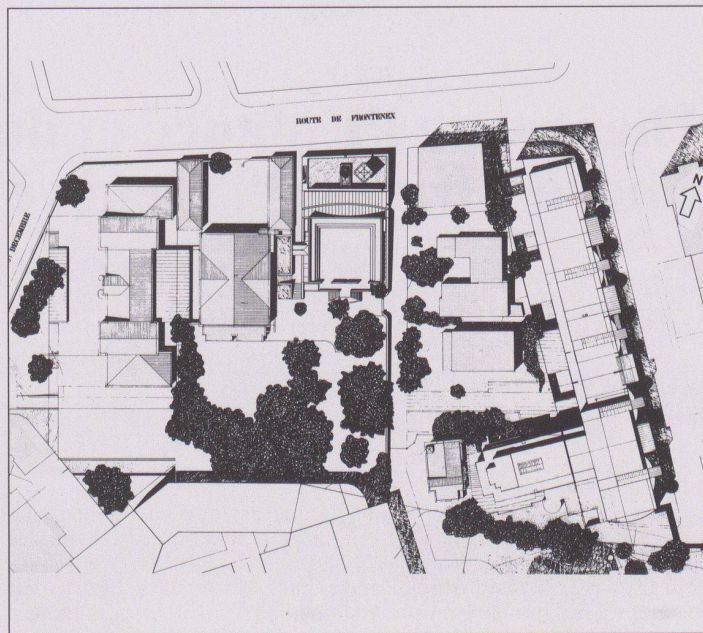
9



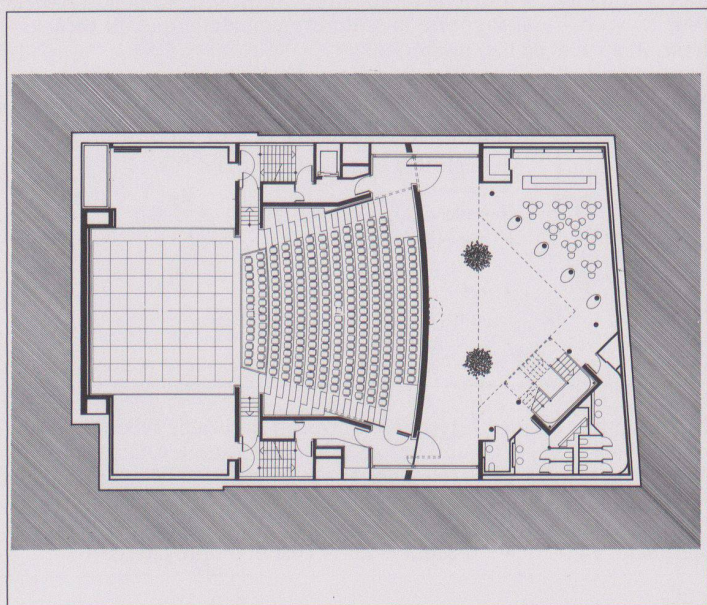
10



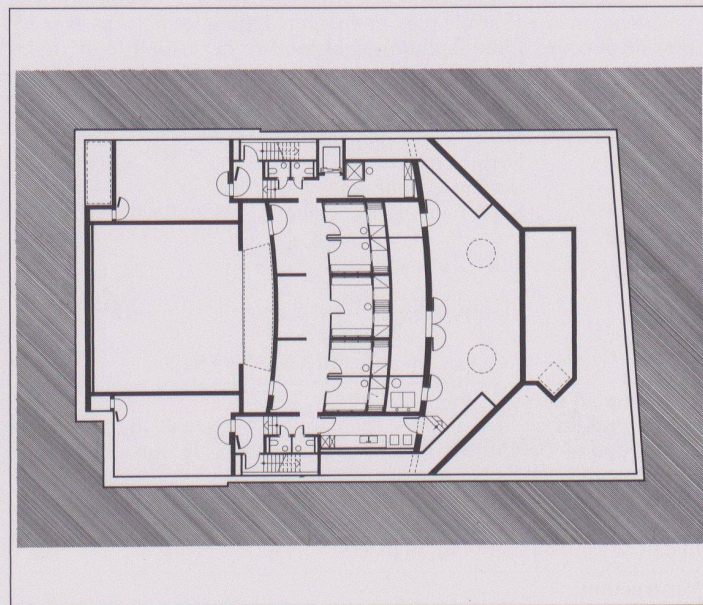
5



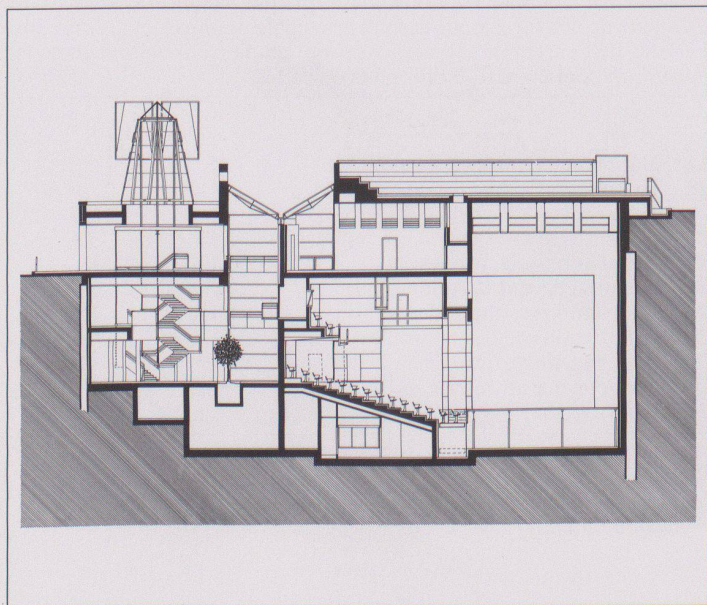
6



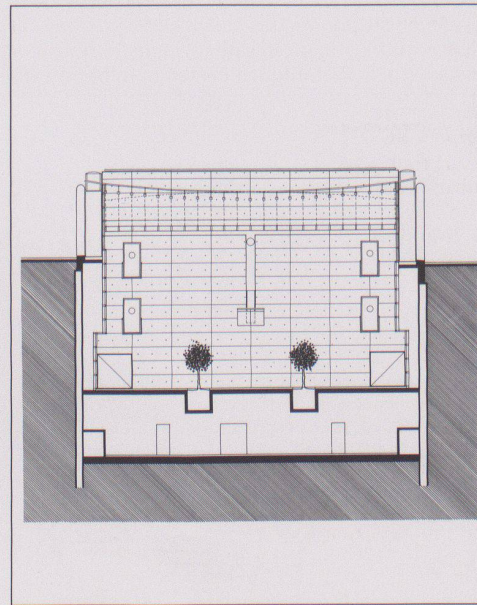
11



12



13



14

- 1 Vue d'ensemble
- 2 Entrée
- 3 Foyer
- 4 Grande salle
- 5 Façade avec vue sur la salle polyvalente
- 6 Situation
- 7 Niveau toiture
- 8-12 Niveau I, II, III, IV, V
- 13 Coupe longitudinale
- 14 Coupe transversale



Kindergartenprovisorium, Basel

Standort	4057 Basel, Zähringerstrasse/Unterer Rheinweg 160
Bauherrschaft	Hochbauamt Basel-Stadt
Architekten	Morger, Degelo, Prêtre, Architekten, Basel
Bauingenieur	Weiss, Guillod, Gisi, Ing. SIA/ASIC, Basel
Spezialisten	Elementbau: J. Cron AG, Zimmerei, Basel

Projektinformation

Wegen der hohen Immissionen musste der Kindergarten im Brückenkopf der Dreirosenbrücke aufgehoben werden. Der Kindergarten sollte als demontierbares Provisorium im baubestanden Pausenhof des nahegelegenen Schulhauses erstellt werden. Die Kosten eines Normpavillons durften nicht überschritten werden. Die Entwicklung dieses

Elementbausystems zielt darauf ab, die Teile möglichst leicht montier- und demontierbar zu gestalten und die Materialien ökonomisch einzusetzen. Die Erscheinung des Baus wird in enge Beziehung zur Konstruktion gesetzt. Wichtig war uns die Klarheit von Aufbau und Ausdruck sowie die präzise Verwendung des Materials.

Projektdaten

Grundstück:	Areallfläche netto	924 m ²	Gebäude:	Geschosszahl	1 EG	
	Überbaute Fläche	144 m ²		Geschossflächen	(SIA 416, 1.141)	
	Umgebungsfläche	780 m ²		Untergeschoss	GF1	m ²
	Bruttogeschossfläche BGF	144 m ²		Erdgeschoss	GF1	144 m ²
	Neubau und Altbau			Obergeschoss	GF1	m ²
	Ausnützungsziffer (BGF: Areallfläche)	0.16		Total	GF1	144 m ²
	144:924			Nutzflächen:	Kindergarten	135 m ²
	Aussenwandflächen: Geschossflächen GF1					
	204:144 =	1.41				
	Rauminhalt	(SIA 116)	770.4 m ³			

Raumprogramm

Garderobe 21 m², Waschrinne und 2 WCs, Abstellraum und Koch- nische, Hauptraum 78 m²

Konstruktion

Fundation: Einzelfundamente, die von einem Betonriegel überspannt sind.

Elementbau im Tafelbausystem. Elementbreite 1,2m. Aufbau der Elemente von aussen nach innen:

Boden: Tannenrippen 6×33 cm, dazwischen Steinwolle 12 cm, Birken-sperrholz 2,1 cm.

Wand: gesägte Bretter, hinterlüftet, Dachpappe, Tannenrippen 6×12 cm, dazwischen Steinwolle 12 cm, Birkensperrholz 1,5 cm.

Decke als Hohlträger: Birkensperrholz 2,1 cm, Tannenrippen 4×30 cm, dazwischen Hinterlüftung und Steinwolle 12 cm, Birkensperrholz 1,5 cm.

Heizung: Erdgas mit Radiatoren.

Kostendaten

Anlagekosten nach BKP

1	Vorbereitungsarbeiten	Fr.	34 700.–	2	Gebäude		
2	Gebäude	Fr.	352 900.–	20	Baugrube	Fr.	
3	Betriebseinrichtungen	Fr.		21	Rohbau 1	Fr.	225 000.–
4	Umgebung	Fr.	29 700.–	22	Rohbau 2	Fr.	24 800.–
5	Baunebenkosten	Fr.	2 700.–	23	Elektroanlagen	Fr.	8 100.–
6		Fr.		24	Heizungs-, Lüftungs-, Klimaanlage	Fr.	14 300.–
7		Fr.		25	Sanitäranlagen	Fr.	5 900.–
8		Fr.		26	Transportanlagen	Fr.	
9	Ausstattung	Fr.	26 000.–	27	Ausbau 1	Fr.	1 000.–
1–9	Anlagekosten total	Fr.	446 000.–	28	Ausbau 2	Fr.	16 500.–
				29	Honorare	Fr.	57 100.–

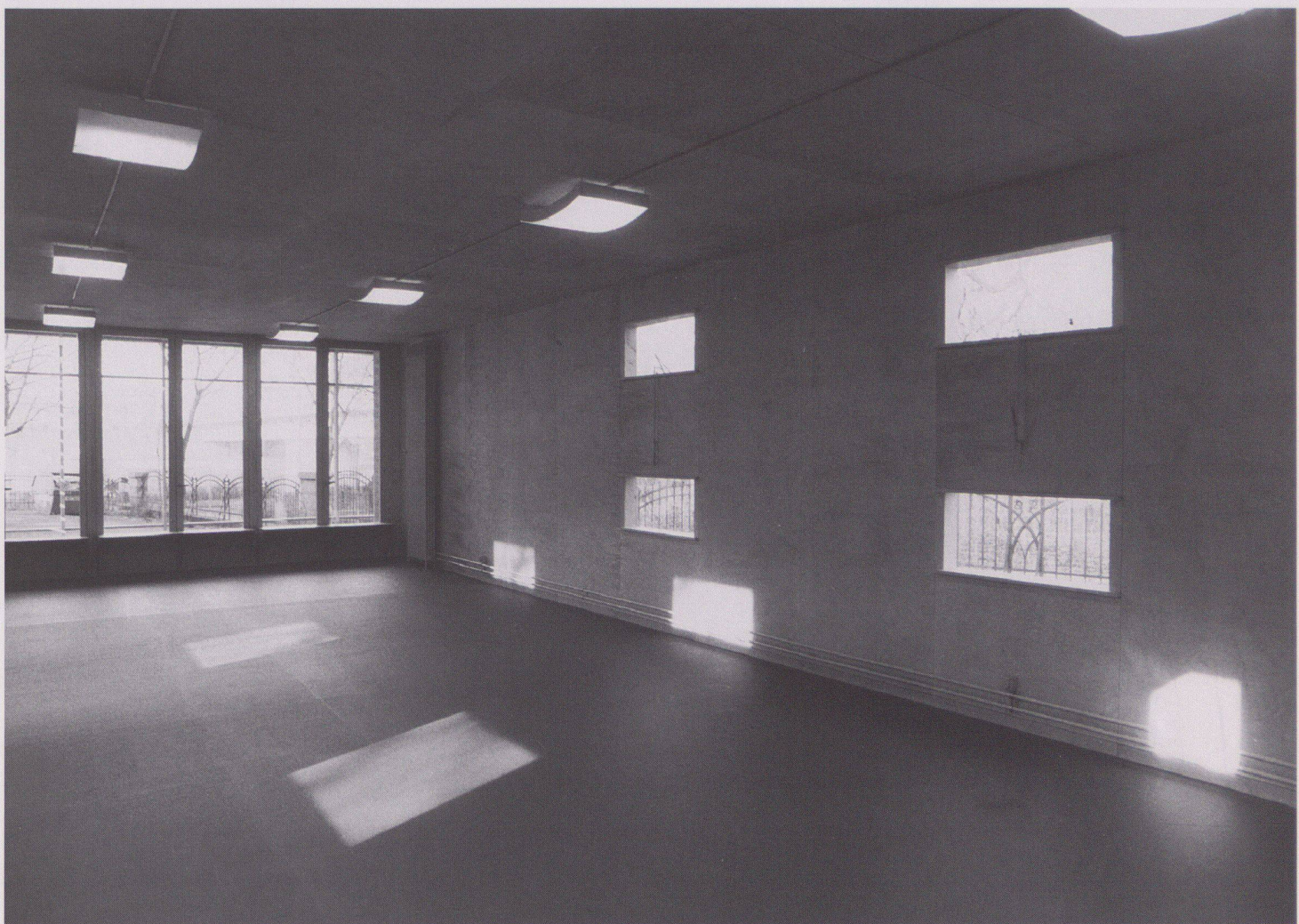
Kennwerte

Gebäudekosten/m ³ SIA 116 BKP 2	Fr.	458.–	Planungsbeginn	September 1988
Gebäudekosten/m ² Geschossfläche GF1	Fr.	2 450.–	Baubeginn	September 1989
Kosten/m ² Umgebungsfläche	Fr.	38.–	Bezug	November 1989
Kostenstand nach Zürcher Baukostenindex (1977 = 100)	April 1989	153.4 P.	Bauzeit	9 Wochen

Siehe auch Beitrag in «Werk, Bauen+Wohnen» Nr. 4/1991

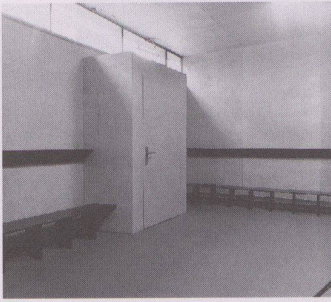


1

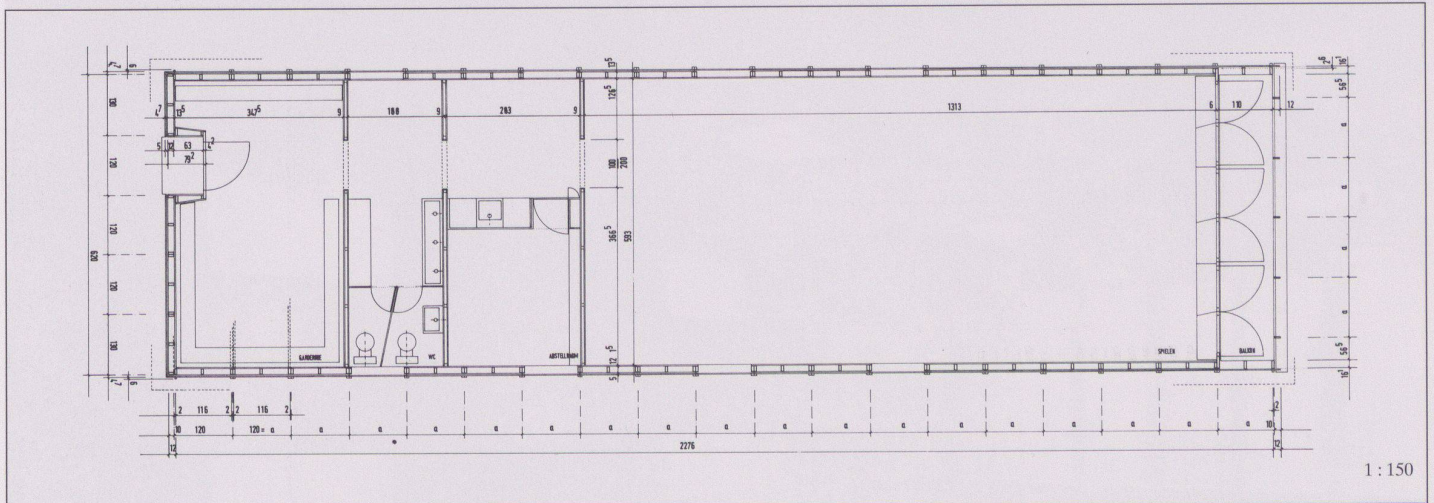


2

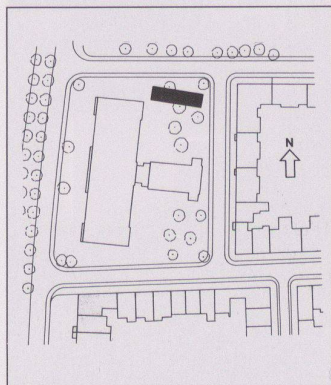
2



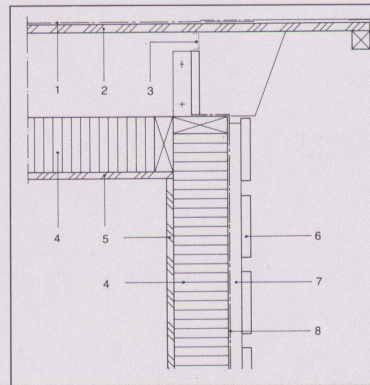
3

1
Gesamtansicht2
Innenraum3
Eingang4
Ecke im Süden5
Grundriss6
Situation7 8
Vertikalschnitte durch das Dach und eine Ecke9 10
Querschnitt,
Grundriss (Ausschnitt), Werkpläne

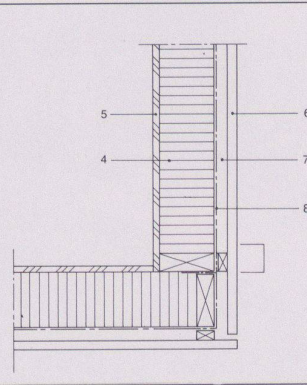
5



6

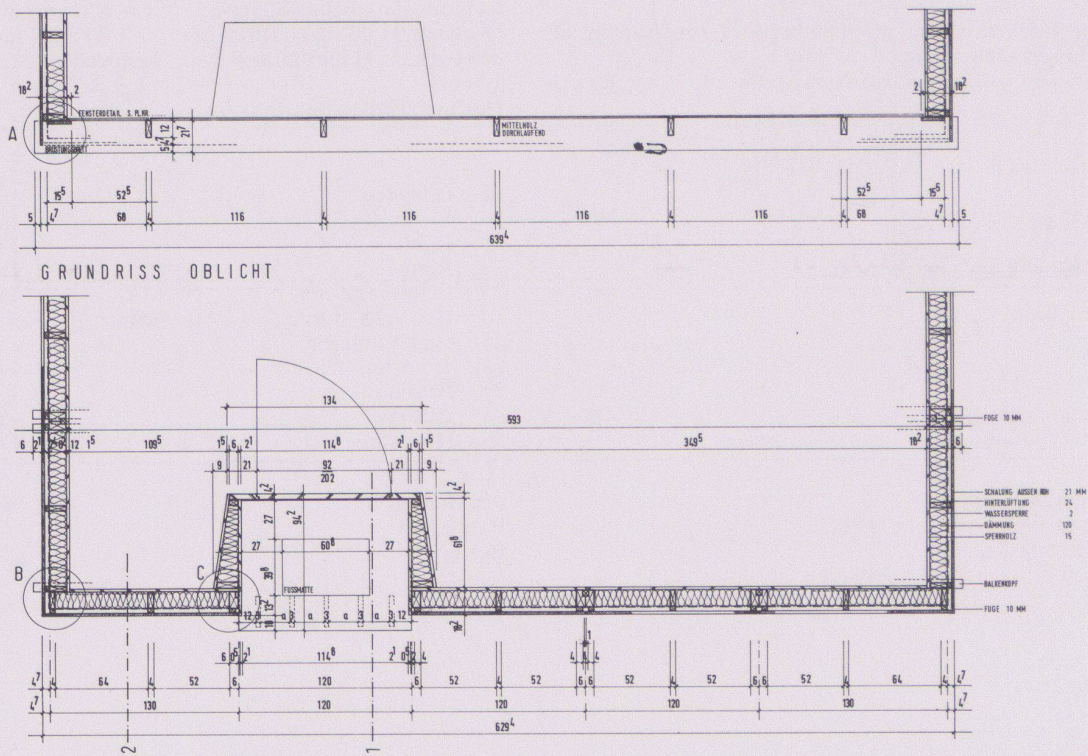
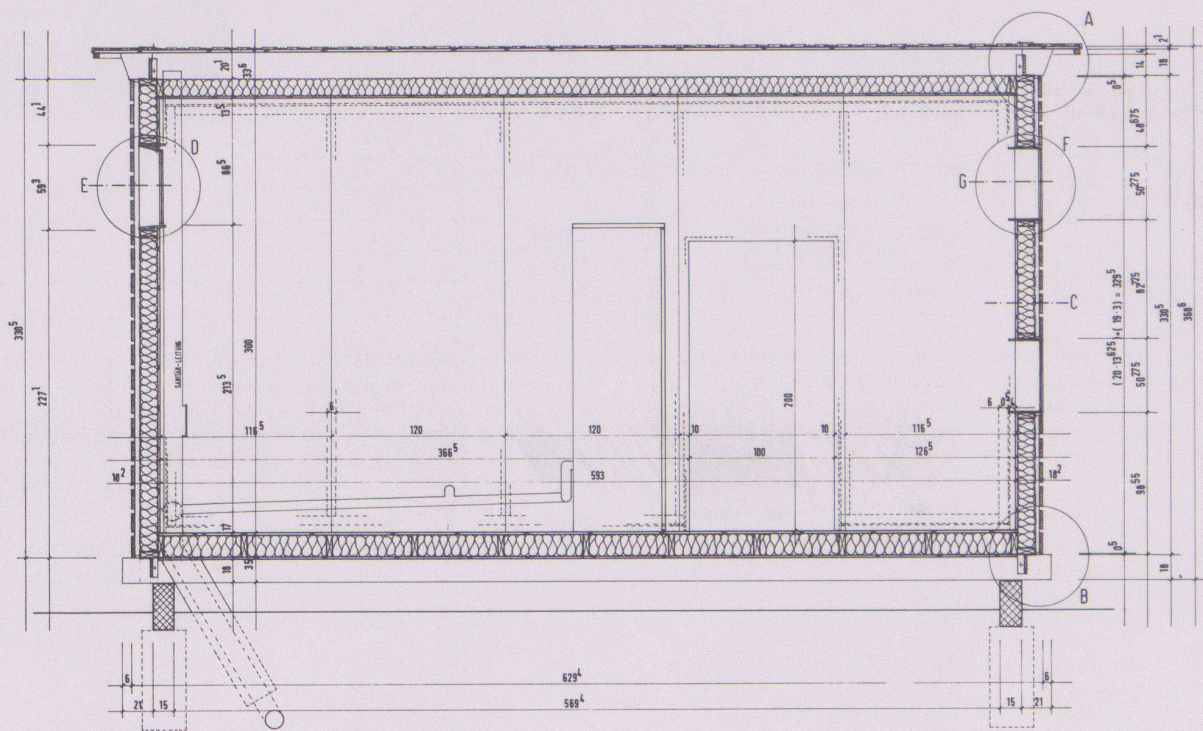


7



8

- 1 Dachbelag
- 2 Sperrholz 21 mm
- 3 Luftschlitz 40 mm vergittert
- 4 Wärmedämmung 120 mm
- 5 Sperrholz 15 mm
- 6 Luftdichtigkeitsschicht
- 7 Schalung aussen, roh, 21 mm
- 8 Hinterlüftung 24 mm
- 9 Dämmschutzschicht



Collège de Bois-Murat, Epalinges



Lieu	1066 Epalinges
Maître de l'ouvrage	Commune d'Epalinges
Architectes	F. Brugger – E. Catella – E. Hauenstein, Lausanne Collaborateur: M.O. Duttweiler
Ingénieur civil	Realini & Bader SA, Epalinges
Spécialistes	CET – Communauté Ingénieurs Conseils, Epalinges J-P Ferrini, Lausanne + Bauphysikalisches Institut, Bern

Information sur le projet

Le Collège de Bois-Murat à Epalinges forme en quelque sorte le dernier élément d'un groupe scolaire construit il y a quelques années déjà. – C'est ainsi que son programme est particulier et ne comprend que peu de classes, dites normales; en revanche, on y rencontre toutes les branches spéciales correspondant à l'enseignement obligatoire: sciences, dessin, travaux manuels, économie familiale et bien entendu les classes d'options.

Pour ce répertoire dense, la Commune ne disposait que d'une parcelle relativement exiguë. En même temps, il fallait tenir compte qu'une partie importante des élèves se recrute dans le quartier d'habitation

collective situé juste au sud et que ces élèves continueront, comme auparavant, à traverser le terrain en question pour se rendre à leur école. Ces conditions auront dicté l'implantation, le parti et la forme du projet réalisé. – Le «passage» cité s'est développé en zone commune, zone de rencontre et d'accueil. Eclairée par un grand puit de lumière zénithale, elle est devenue le cœur non seulement du collège Bois-Murat, mais de tout le complexe scolaire, d'autant plus que les grands vitrages soulignent aussi, à chaque niveau, la «transversale». On évite de la sorte que le bâtiment n'apparaisse comme barrage, malgré ses dimensions respectables.

Caractéristiques fonctionnelles

Parcelle:	Superficie de la parcelle	6 612 m ²	Bâtiment:	Nombre d'étage	3 + sous-sol	
	Surface bâtie	1 690 m ²		Superficie d'étage (SIA 416, 1.141)		
	Surface entourage	4 922 m ²		Sous-sol(s)	SBP1	700 m ²
	Superficie d'étage brute	1 460 m ²		Rez-de-chaussée	SBP1	1 540 m ²
				Etage(s) sur rez	SBP1	2 920 m ²
	Taux d'utilisation	0.78		Total	SBP1	5 160 m ²
	Surface des façades:			Surface utilisée:	Surface éducative	2 400 m ²
	superficie d'étage SBP1	732,5 m ²			Surface circulation	1 620 m ²
					Surface services	1 140 m ²
	Mètres cubique (SIA 116)	27 700 m ³			Surface préaux couv.	115 m ²
					Surface préaux ouverts	900 m ²
					Salle de quartier	185 m ²
					Logement 4 pièces	100 m ²

Programme d'unité

Ecole:	Salles spéciales: travaux manuels, projection-musique, économie familiale, bibliothèque-documentation, dessin, sciences et préparation
Administration: direction, secrétariat, doyen, psychologue, salle des maîtres	Salle de quartier, logement de fonction
Classes: 8 classes primaires, 4 classes à option	Protection civile: poste d'attente type I

Construction

Porteurs et dalles en béton armé	Serrurerie acier peint
Doublages extérieurs: 8 cm, laine de pierre et granit suspendu	Vitrages aluminium thermolaqué

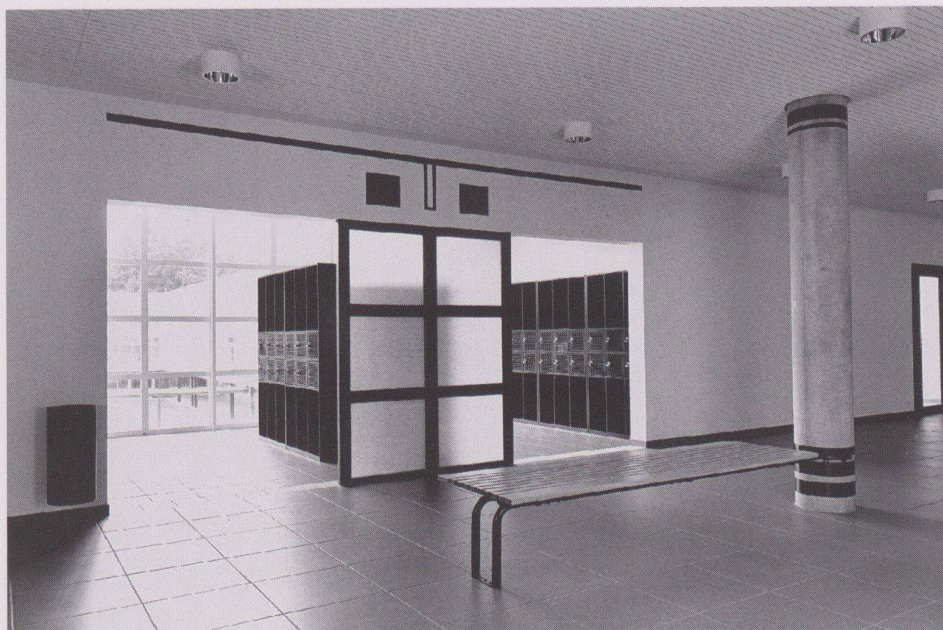
Coûts

Coûts totaux spécifiés selon CFC (Ecole)						
1	Travaux préparatoires	Fr.	1 275 555.–	2	Bâtiment	Fr. 11 716 115.–
2	Bâtiment	Fr.	11 716 115.–	20	Excavation	Fr. 240 000.–
3	Equipements d'exploitation	Fr.	1 031 375.–	21	Gros œuvre 1	Fr. 4 579 615.–
4	Aménagements extérieurs	Fr.	2 096 420.–	22	Gros œuvre 2	Fr. 1 264 870.–
5	Frais secondaires	Fr.	443 655.–	23	Installations électriques	Fr. 594 860.–
6		Fr.		24	Chauffage, ventil., condit. d'air	Fr. 423 975.–
7		Fr.		25	Installations sanitaires	Fr. 663 560.–
8		Fr.		26	Installations de transport	Fr. 82 600.–
9	Ameublement et décoration	Fr.	576 710.–	27	Aménagements intérieurs 1	Fr. 1 043 005.–
1–9	Total	Fr.	17 039 830.–	28	Aménagements intérieurs 2	Fr. 1 198 175.–
				29	Honoraires	Fr. 1 625 455.–

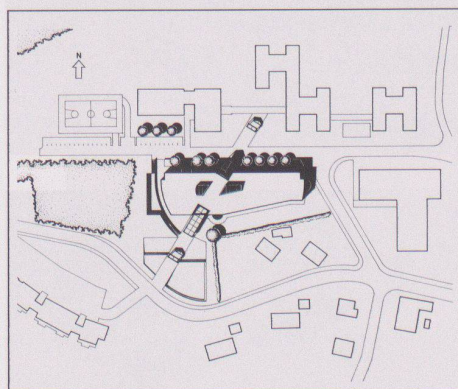
Coûts spécifiques

Coûts de bâtiment/m ³ SIA 116 CFC 2	Fr.	460.–	Début de l'étude	1987
Coûts de bâtiment/m ² surface d'étage SBP1	Fr.		Début des travaux	1988
Coûts/m ² superficie entourage	Fr.		Achèvement	1991
Indice de Zurich				
(1977 = 100)	1.4.1988	145.7 p.	Durée des travaux	3 ans

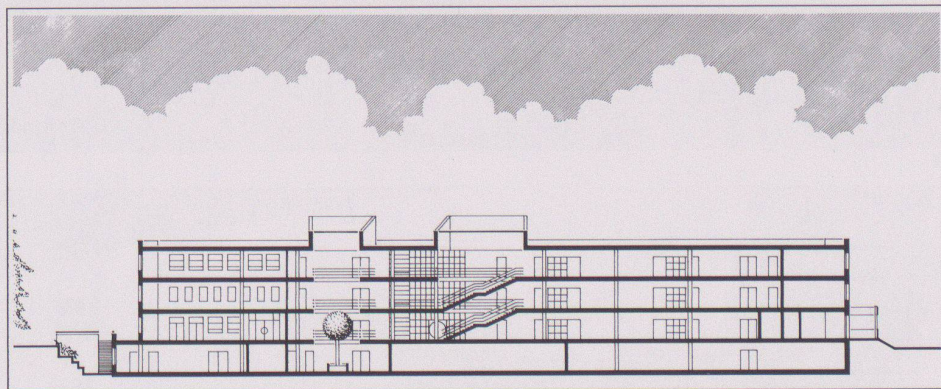




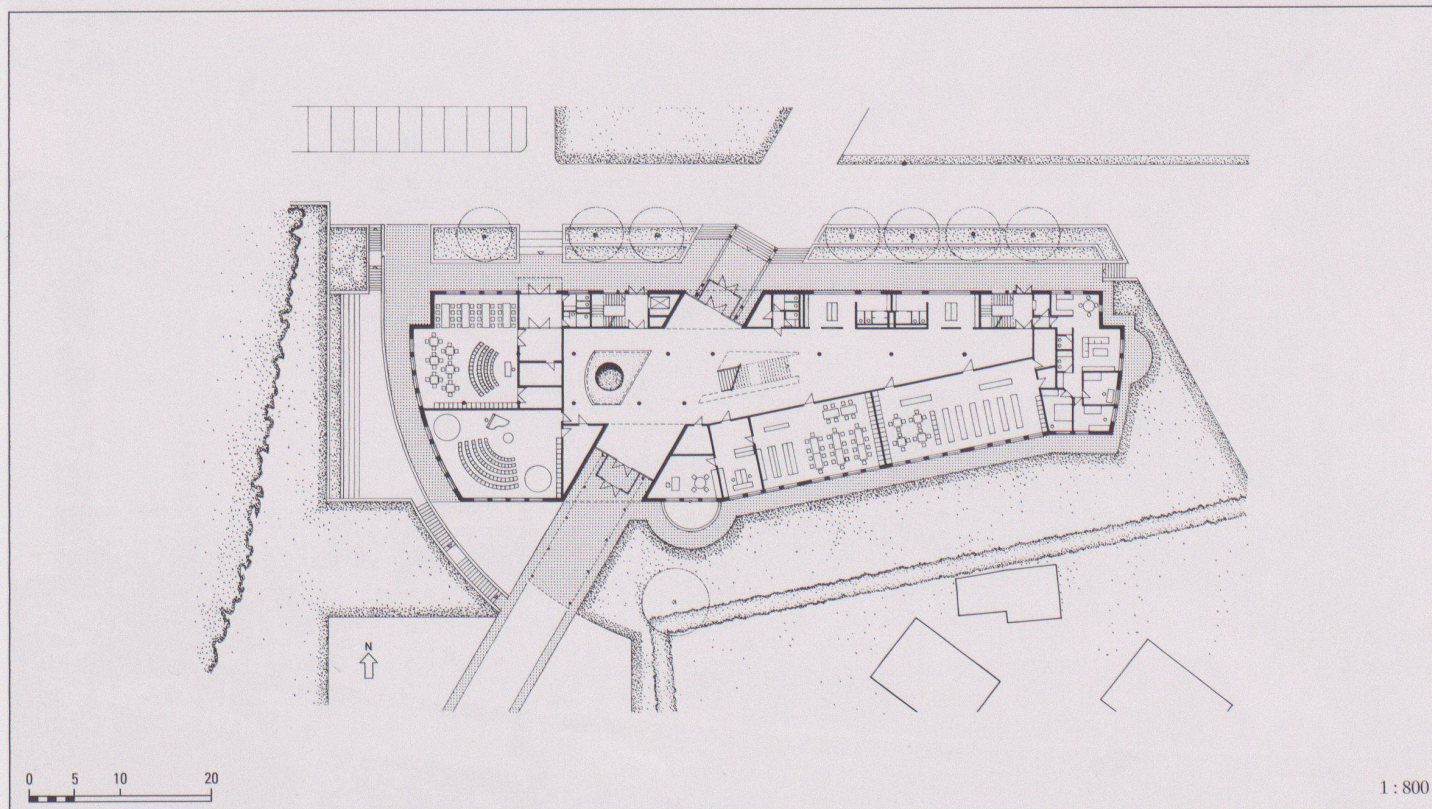
3



4

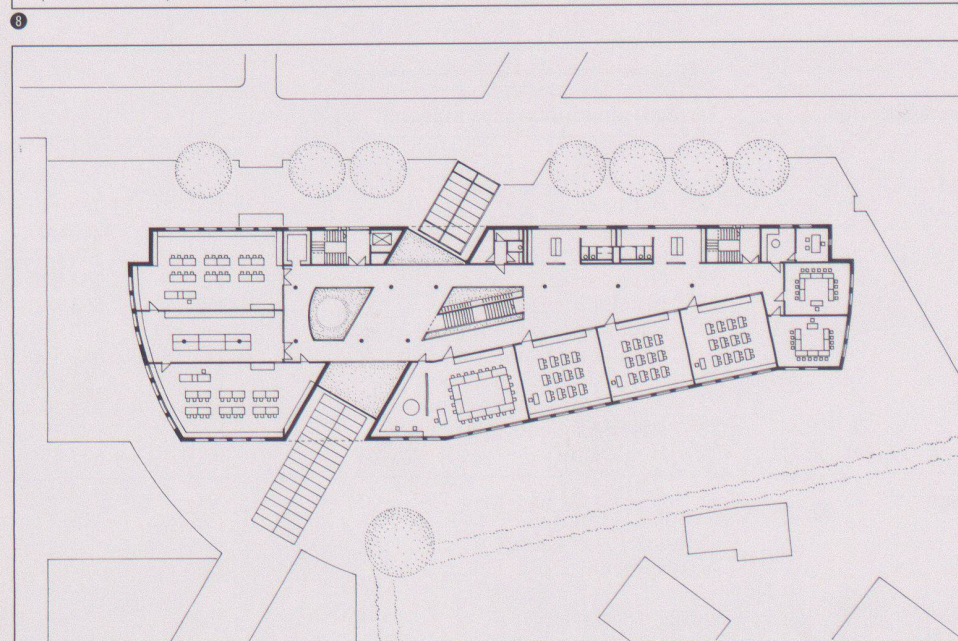
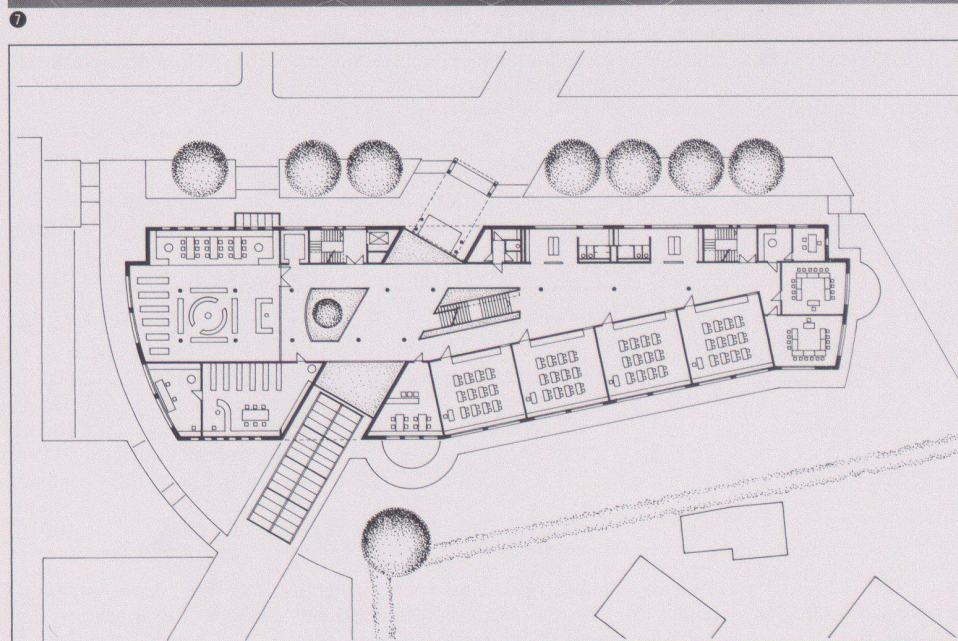


5



6

1 : 800



- 1 Vue du nord-est
- 2 Vide intérieur
- 3 Zone des vestiaires
- 4 Situation
- 5 Coupe longitudinale
- 6 Rez-de-chaussée
- 7 Espace commun-escalier
- 8 1er étage
- 9 2ème étage