

Zeitschrift: Werk, Bauen + Wohnen
Herausgeber: Bund Schweizer Architekten
Band: 68 (1981)
Heft: 5: Basler Architektur der dreissiger Jahre

Artikel: Chicago : IIT Townhouse/Parking Complex für das Illinois Institute of Technology in Chicago, Illinois : Architekten Schmidt, Garden & Erikson
Autor: [s.n.]
DOI: <https://doi.org/10.5169/seals-51941>

Nutzungsbedingungen

Die ETH-Bibliothek ist die Anbieterin der digitalisierten Zeitschriften auf E-Periodica. Sie besitzt keine Urheberrechte an den Zeitschriften und ist nicht verantwortlich für deren Inhalte. Die Rechte liegen in der Regel bei den Herausgebern beziehungsweise den externen Rechteinhabern. Das Veröffentlichen von Bildern in Print- und Online-Publikationen sowie auf Social Media-Kanälen oder Webseiten ist nur mit vorheriger Genehmigung der Rechteinhaber erlaubt. [Mehr erfahren](#)

Conditions d'utilisation

L'ETH Library est le fournisseur des revues numérisées. Elle ne détient aucun droit d'auteur sur les revues et n'est pas responsable de leur contenu. En règle générale, les droits sont détenus par les éditeurs ou les détenteurs de droits externes. La reproduction d'images dans des publications imprimées ou en ligne ainsi que sur des canaux de médias sociaux ou des sites web n'est autorisée qu'avec l'accord préalable des détenteurs des droits. [En savoir plus](#)

Terms of use

The ETH Library is the provider of the digitised journals. It does not own any copyrights to the journals and is not responsible for their content. The rights usually lie with the publishers or the external rights holders. Publishing images in print and online publications, as well as on social media channels or websites, is only permitted with the prior consent of the rights holders. [Find out more](#)

Download PDF: 07.02.2026

ETH-Bibliothek Zürich, E-Periodica, <https://www.e-periodica.ch>

Chicago

IIT Townhouse/Parking Complex für das Illinois Institute of Technology in Chicago, Illinois

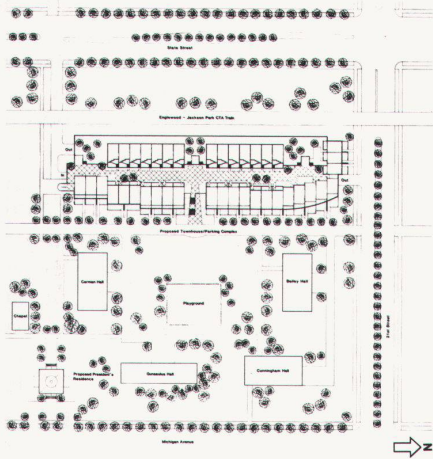
Architekten:

Schmidt, Garden & Erikson, Chicago

Verantwortlicher Partner:

Joel Van Ryzin

Entwurfsleiter: Peter C. Pran

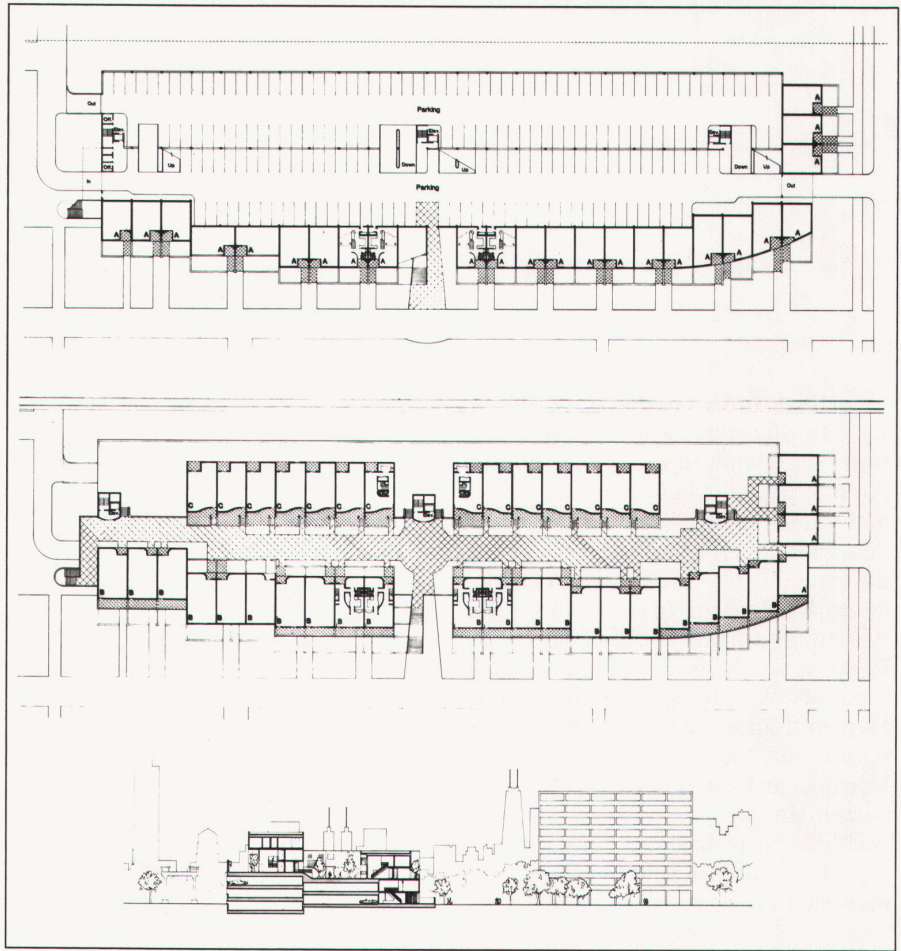


1

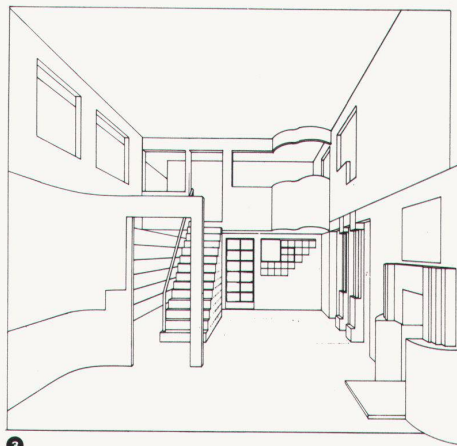
Der Komplex liegt zwischen der 31. und der 32. Strasse, entlang dem EL/Wabash Corridor. (EL steht für «elevated train», also eine Hochbahn, die anfangs dieses Jahrhunderts erbaut wurde. Ihre Geleise führen am Bauplatz vorbei, den die Züge in regelmässigen Zeitabständen passieren.)

Das geplante Stadthaus wird sich nicht nur der Vorteile des zwischen den bereits existierenden Apartmenthochhäusern liegenden Rechtecks bedienen, das Raum für Freizeitanlagen bietet, sondern diesen Bereich zusätzlich visuell abgrenzen und einen neuen privaten, gemeinschaftlichen Park schaffen: eine zusammenhängende nachbarschaftliche Zone für Fakultätsmitglieder und die Unterkünfte der verheirateten und bereits promovierten Studenten. Dieses Gefühl von Familie und Nachbarschaft wird durch eine erhöhte Fussgängerebene direkt in den Stadthaus-Komplex hineingetragen; eine Fussgängerebene, die neben geteerten Wegen auch Gras und Bäume aufweisen wird und durch das Zentrum der ganzen Anlage führt.

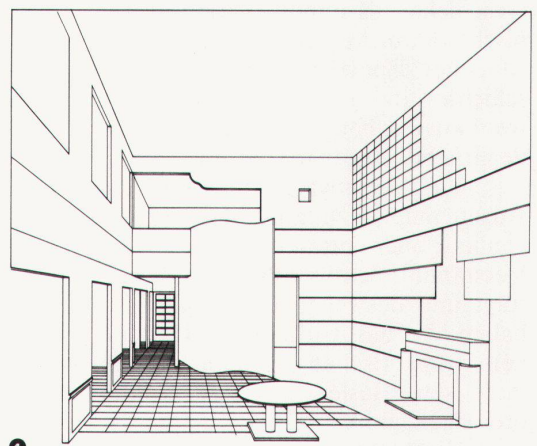
Die einzelnen Gebäudeeinheiten werden auf einem 24-Fuss-Modul basieren, das auf dem ganzen



2



3



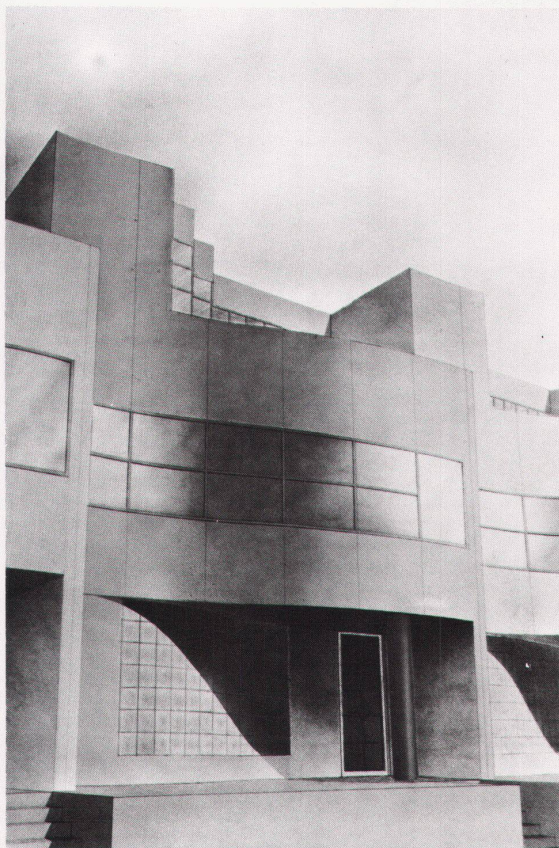
4

Universitätsgelände zur Anwendung kommt.

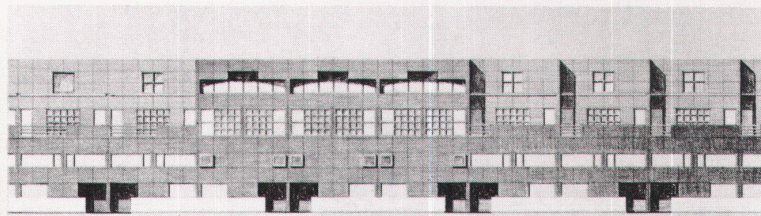
Die Stadthäuser werden auf einer 500plätzigen Garage gebaut.

Sie sind so entworfen, dass sie selbst die von der Hochbahn ausgehenden Störgeräusche mindern. Der gesamte 62 Einheiten umfassende Komplex wird nach Osten ausgerichtet sein und ein Minimum an kleinen Fenstern in der dicken Mauer der westlichen Fassade aufweisen. Der

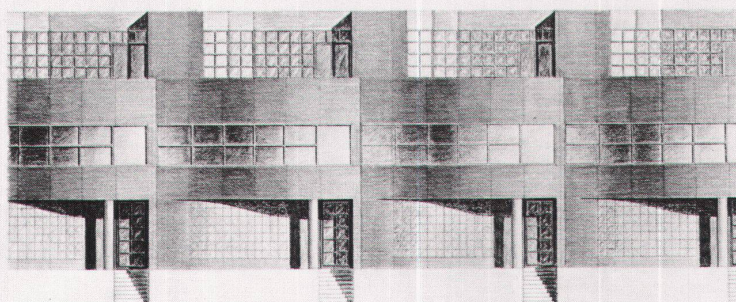
geradlinige und den umgebenden Baustrukturen angepasste Baukörper wird durch die gebogene Nordfassade, die den Komplex auf eine grüne Freizeitanlage und einen abseits der Hochbahn gelegenen Bereich hin öffnet, gemildert. Als Resultat dieser Planung wird jede Gebäudeeinheit einen Blick auf diesen grünen Freizeitbereich, das Universitätsgelände und die Stadt gestatten.



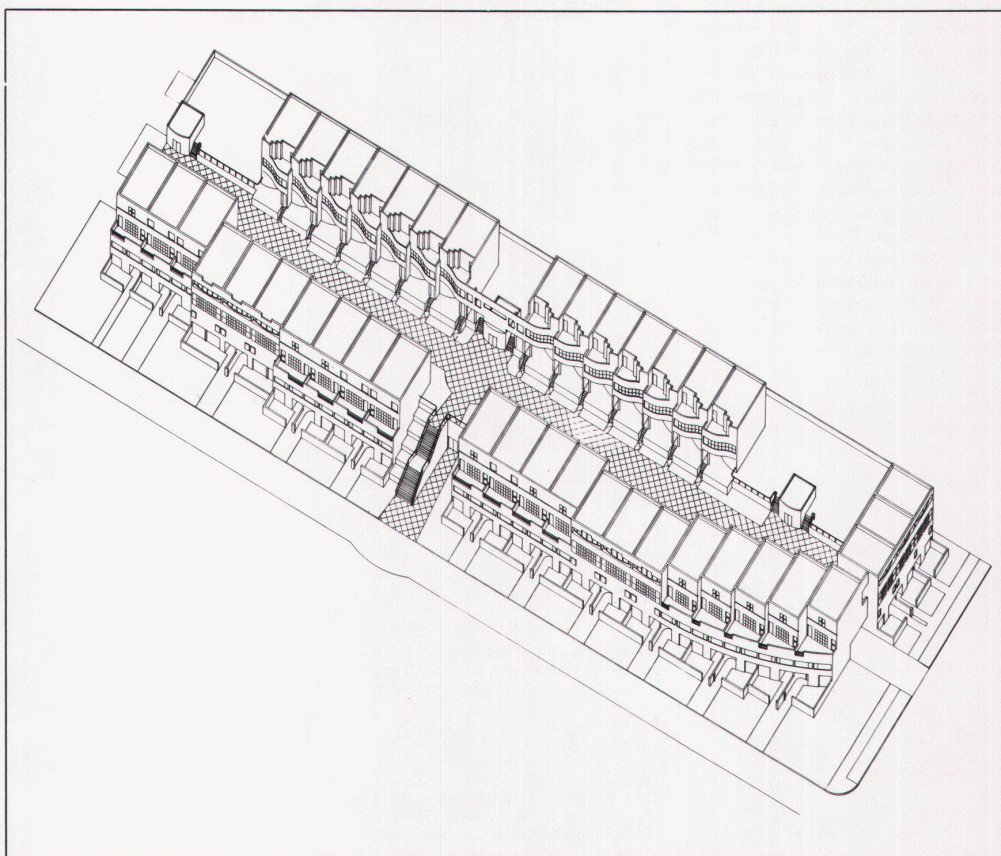
5



6



7



7

1
Situationsplan, oben die Hochbahn, unten das Universitätsgelände des IIT

2
Grundrisse Niveau Erdgeschoss und Niveau interne Strasse, Querschnitt

3 4
Innenraumperspektiven

5
Ostansicht, von der internen Strasse her gesehen

6
Ostansicht, vom Universitätsgelände her gesehen

7
Ostansicht, von der internen Strasse her gesehen

8
Isometrie der Gesamtanlage

Arbeitsgruppe für das Projekt: Joel Van Ryzin, Peter C. Pran, Warren Hendrickson, Dennis Mika, George Kase, Greg Surufka, Karl Wegener