

Zeitschrift: Werk - Archithese : Zeitschrift und Schriftenreihe für Architektur und Kunst = revue et collection d'architecture et d'art

Band: 65 (1978)

Heft: 15-16: Stadtsanierung : der Fall von Genf = Rénovation urbaine : le cas de Genève

Rubrik: Magazin

Nutzungsbedingungen

Die ETH-Bibliothek ist die Anbieterin der digitalisierten Zeitschriften auf E-Periodica. Sie besitzt keine Urheberrechte an den Zeitschriften und ist nicht verantwortlich für deren Inhalte. Die Rechte liegen in der Regel bei den Herausgebern beziehungsweise den externen Rechteinhabern. Das Veröffentlichen von Bildern in Print- und Online-Publikationen sowie auf Social Media-Kanälen oder Webseiten ist nur mit vorheriger Genehmigung der Rechteinhaber erlaubt. [Mehr erfahren](#)

Conditions d'utilisation

L'ETH Library est le fournisseur des revues numérisées. Elle ne détient aucun droit d'auteur sur les revues et n'est pas responsable de leur contenu. En règle générale, les droits sont détenus par les éditeurs ou les détenteurs de droits externes. La reproduction d'images dans des publications imprimées ou en ligne ainsi que sur des canaux de médias sociaux ou des sites web n'est autorisée qu'avec l'accord préalable des détenteurs des droits. [En savoir plus](#)

Terms of use

The ETH Library is the provider of the digitised journals. It does not own any copyrights to the journals and is not responsible for their content. The rights usually lie with the publishers or the external rights holders. Publishing images in print and online publications, as well as on social media channels or websites, is only permitted with the prior consent of the rights holders. [Find out more](#)

Download PDF: 03.04.2026

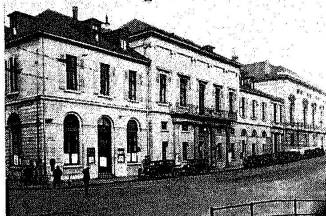
ETH-Bibliothek Zürich, E-Periodica, <https://www.e-periodica.ch>

Magazin

Abreissen, eine Lust

Abreissen ist keine Geldfrage. Für Fr. 17.- darf jeder einmal Unternehmer spielen und mit einem Handgriff nachvollziehen, was die stolzen Basler seit 78 Jahren mit Rammbock, Pickel und Bulldozer fertigebracht haben. Der Basler Heimatschutz hat

nämlich auch für 1978 einen Abreisskalender von Abgerissenem herausgegeben – und somit 12 verlorenen Sujets von Alt-Basel ein Fortleben, wenigstens als Postkarten, gesichert. (Erhältlich im Buchhandel.)



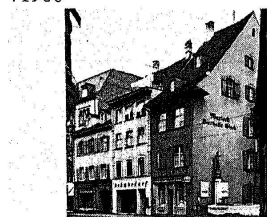
†1938



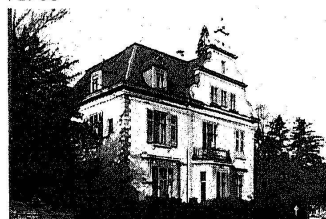
†1960



†1968



†1970



†1975



†1977

CoCo – Forum für Gemeinschaftsaktionen

Das Maison de l'Homme (Centre Le Corbusier) an der Höschgasse in Zürich hat neue Aufgaben erhalten. Das Gottlieb-Duttweiler-Institut in Rüschlikon befasst sich seit längerer Zeit mit Bürgerinitiativen, Quartieraktionen, Selbsthilfeorganisationen und selbstverwalteten Betrieben. Kontakt und Gespräche mit Frau Heidi Weber führten zur Übereinkunft, in dem von ihr errichteten Centre Le Corbusier ein Forum für Gemeinschaftsaktionen zu errichten. Heidi Weber stellt dem Institut für zwei Jahre den

Pavillon unentgeltlich zur Verfügung.

Unter der Bezeichnung CoCo (*Corbusier Community Workshop*) steht nun das Haus jeweils Dienstag bis Sonntag, von 14.00 bis 18.30 allen initiativen Bürgern und Bürgergruppen zur Benützung offen. Die Leitung des CoCo führt eine Dokumentation und Videothek, vermittelt internationale Kontakte, verfasst eigene Publikationen und organisiert Ausstellungen und Workshops. Ziel ist, die Selbsthilfe in der Gemeinschaft zu fördern.

Gemäss der Absicht der Träger des CoCo sollen nicht Themen «erfunden» werden, sondern die Dinge zur Sprache kommen, die von Betroffenen hineingetragen



1 Das «Maison de l'Homme» wurde 1962/63 projektiert und im Juli 1967 eröffnet. In den letzten Jahren war es der Öffentlichkeit nur noch selten zugänglich. (Foto: Jürg Gasser.)

werden. Schwerpunkte werden sein: Quartierarbeit, Umwelt, Selbstverwaltung, Gesundheitswesen, Frauen, Schule und Erziehung, Randgruppen, Friedensforschung, Dritte Welt, Jura und anderes mehr.

Für einmal wird also Flexibilität nicht am Bau demonstriert, sondern im Denken von Leuten, die über Raum und Geld verfügen.
Otti Gmür

2 Ausschnitt aus den ersten Aktionen in dem am 25. November 1977 eröffneten neuen Forum für Gemeinschaftsaktionen.



Structuration urbaine

A propos d'un séminaire de la FSAI romande

A l'occasion de son 15ème anniversaire, la Section Romande de la F.S.A.I. a choisi de proposer à ses membres, réunis en séminaire aux Diablerets, le thème de «structuration urbaine». Ce thème a permis de vérifier combien les architectes sont aujourd'hui confrontés aux problèmes qui préoccupent l'opinion publique: écologie, croissance, conservation du patrimoine.

Ainsi Dieter Hollmann et Peter von Bohr, tous deux architectes-urbanistes allemands, faisaient part de leurs expériences, le premier dans la structuration d'un territoire «neuf», la Colombie Britannique, le second dans la restructuration des villes historiques de Bavière.

Structuration d'un territoire

L'épuisement des richesses naturelles a conduit les prospecteurs dans des régions de plus en plus écartées: parmi celles-ci la Colombie Britannique, au nord-ouest du Canada, dans les Montagnes Rocheuses. Cette région couvre quatre fois la superficie de la Suisse, avec une population de 45 000 habitants, et jouit d'un climat semblable à celui de la Suède. Malgré ses richesses – terrains agricoles, forêts (cellulose), rivières (hydro-électricité), gaz naturel, pétrole, charbon, etc. – cette région est menacée de dépeuplement: le 80% de la population du Canada est déjà massée le long du «bouclier», c'est-à-dire le long de la frontière des USA, et le phénomène de concentration se poursuit.

L'effort de planification pour

une communauté de 45 000 personnes est prodigieux: plans d'axes nouveaux de pénétration, implantation d'agglomérations nouvelles liées aux exploitations, mise en place et législation de zones protégées, parcs provinciaux. Il s'agit là de trouver un juste équilibre entre l'exploitation en pleine expansion selon les principes de l'économie de marché tant des importants gisements en sous-sol que des richesses de surface ne compromettant pas le maintien de la faune, la flore et l'harmonie des paysages.

Les obstacles à cette politique sont nombreux. Le chômage qui sévit au Canada freine l'immigration et la sédentarisation. Cette précarité de l'emploi et de l'installation rend difficile une politique volontariste et favorise le pillage des ressources naturelles, la pollution du milieu vital et la gestion de l'environnement par les collectivités locales.

Restructuration urbaine

Alors que se posent ces problèmes dans le Nouveau Monde, les habitants du Vieux Continent sont en réaction contre un changement trop effréné et trop désordonné du visage de leurs cités. Ici comme en Colombie Britannique, il ne s'agit pas de refuser l'évolution, mais de la maîtriser et de la mettre en accord avec la sensibilité, la faculté d'adaptation de la population en quête de sécurité psychologique, de confiance et prête à certaines actions généreuses pour conserver son cadre de vie.

Les limites et les conséquences négatives des politiques menées jusqu'ici devraient être mises en évidence et corrigées, notamment

Die Zürcher Ziegeleien machen Ziegel und FP/FPS Braas-Redland Betonziegel-Pfanne

Die verschiedenen Formen und Farben der Braas-Redland Betonziegel ermöglichen eine der Architektur des Gebäudes und der Umgebung angepasste Eindeckung des Daches.



Der Braas-Redland Pfannenziegel wird mit glatter oder besandeter Oberfläche hergestellt. Der besandete Ziegel eignet sich besonders für Höhenlagen über 800 m, da er wirksam das Abgleiten von Schnee verhindert.

Die Deckbreite des Normalziegels ist 30 cm, die Decklänge ist variabel bis max. 34 cm. Dies ermöglicht ein Umdecken ohne neue Lattung. Ein reichhaltiges Zubehör ergänzt das Braas-Redland-Betonziegelprogramm.

ZÜRCHER ZIEGELEIEN Ihr Partner

Weil Sie bei uns alle Produkte für den Rohbau finden. Und wir Sie beraten, wo andere nur verkaufen wollen. Und wir heute und morgen für Sie da sind.

Zürcher Ziegeleien
Giesshübelstrasse 40
Postfach, 8021 Zürich
Telefon 01 / 35 93 30

J. Schmidheiny & Co. AG
St. Leonhardstrasse 32
Postfach, 9001 St. Gallen
Telefon 071 / 22 32 62

Baustoffe AG Chur
Pulvermühlestrasse 81
Postfach, 7001 Chur
Telefon 081 / 24 46 46

Magazin

la naïveté frappante vis-à-vis de l'automobile dont les planificateurs ont pensé qu'elle s'intégrerait, sans mal, dans la vie urbaine; de même l'indifférence première à la croissance économique et commerciale des centres-villes, même de villes moyennes, croissance qui provoque une rupture dans le paysage urbain. Cette commercialisation de la ville a fait naître une opposition croissante qui s'est manifestée par une nouvelle conscience des valeurs de la vie.

Une place a été faite à côté des valeurs matérielles, économiques aux valeurs historiques, puis sociales. Il s'agit non seulement de sauvegarder le monument singulier mais l'ensemble, le cadre de la vie. Mais cette démarche nécessite une nouvelle approche: un cadre législatif, des moyens financiers. Ainsi en France, on peut considérer que c'est la loi dite «Malraux» de 1968 qui a mis en accord les objectifs populaires peut-être encore informés et les instruments légaux indispensables.

A Ratisbonne, ville de Bavière de 140000 habitants, il a fallu plus de six ans à un groupe de travail interdisciplinaire pour dresser un projet de restructuration et de redéveloppement prenant en charge les différents paramètres d'affectation des sols, de circulation automobile et piétonne, de densité. Il a fallu inventer des méthodes d'analyses, des critères de conservation, de maintien en l'état ou de démolition du patrimoine immobilier.

Rôle de l'architecte dans la restructuration urbaine

A la lumière de ces problèmes, il

peut sembler d'une importance secondaire d'affronter le thème de la définition du rôle de l'architecte, et le thème des moyens aptes à faire aboutir la restructuration urbaine. Cependant, compte tenu de l'actualité du sujet, cela peut avoir une utilité non nécessairement normative, mais peut aussi montrer les voies à suivre. Il est frappant de constater la convergence d'attitude des membres de la F.S.A.I. lors de la discussion de ces problèmes:

Par sa formation et son expérience, l'architecte est apte plus que quiconque à saisir les tendances, les dangers de déséquilibres interne et externe de la Cité. Il peut donc anticiper sa prise de conscience des ruptures et asymétries probables en cours de formation. Il a donc une responsabilité de témoin.

Dès lors, avec modestie, car il ne s'agit pas d'une démarche sur le seul plan esthétique, et avec courage, lorsque la conscience publique n'est pas prête à cette démarche, l'architecte devra tenter d'informer ses concitoyens, par le dessin, par le texte. Ce dialogue avec la population peut ne pas recevoir de réponse. Aussi devrait-il participer à des groupes de citoyens, voire les susciter, tout en se gardant d'exercer le pouvoir né du savoir.

Il interviendra avec des attitudes diverses n'hésitant pas à descendre dans l'arène s'il le juge nécessaire pour susciter une meilleure législation, ou s'intégrant à des groupes de citoyens décidés à réhabiliter leur cadre de vie, c'est-à-dire à se rétablir dans l'estime et la considération d'autrui.

Jacques Vicari,
architecte F.S.A.I.

RÖBEN-KLINKER

calmo

SIPOREX LAMIT

PICCOLIN

Thermo-Modul Mauerwerk

BBERATT

Isodach

prenorm

Zell-Ton