

Überbauung Rainpark in Brügg = Ensemble résidentiel Rainpark à Brügg : Architekten : Atelier 5

Autor(en): [s.n.]

Objektyp: **Article**

Zeitschrift: **Das Werk : Architektur und Kunst = L'oeuvre : architecture et art**

Band (Jahr): **61 (1974)**

Heft 4: **Energie und Wohnungsbau = Energie et habitation**

PDF erstellt am: **24.09.2024**

Persistenter Link: <https://doi.org/10.5169/seals-87727>

Nutzungsbedingungen

Die ETH-Bibliothek ist Anbieterin der digitalisierten Zeitschriften. Sie besitzt keine Urheberrechte an den Inhalten der Zeitschriften. Die Rechte liegen in der Regel bei den Herausgebern. Die auf der Plattform e-periodica veröffentlichten Dokumente stehen für nicht-kommerzielle Zwecke in Lehre und Forschung sowie für die private Nutzung frei zur Verfügung. Einzelne Dateien oder Ausdrucke aus diesem Angebot können zusammen mit diesen Nutzungsbedingungen und den korrekten Herkunftsbezeichnungen weitergegeben werden. Das Veröffentlichen von Bildern in Print- und Online-Publikationen ist nur mit vorheriger Genehmigung der Rechteinhaber erlaubt. Die systematische Speicherung von Teilen des elektronischen Angebots auf anderen Servern bedarf ebenfalls des schriftlichen Einverständnisses der Rechteinhaber.

Haftungsausschluss

Alle Angaben erfolgen ohne Gewähr für Vollständigkeit oder Richtigkeit. Es wird keine Haftung übernommen für Schäden durch die Verwendung von Informationen aus diesem Online-Angebot oder durch das Fehlen von Informationen. Dies gilt auch für Inhalte Dritter, die über dieses Angebot zugänglich sind.

Überbauung Rainpark in Brugg

Ensemble résidentiel Rainpark à Brugg

Architekten/Architectes:
Atelier 5, Bern

Von dieser Überbauung in Brugg bei Biel veröffentlichen wir die als zweite Etappe realisierten Reihenhäuser. Das zuerst errichtete Mehrfamilienhaus wurde bereits im «werk» 7/1971, S.464-465, publiziert.

Ausgangslage

Die Architektengemeinschaft Atelier 5 hat den Bebauungsplan für diese Siedlung als neuen Vorschlag zu einem bestehenden Projekt ausgearbeitet. Der erste Bebauungsplan sah eine Nutzung vor, die über dem Durchschnitt des Quartiers lag. Die Gemeinde Brugg hat den Vorschlag des Ateliers 5 angenommen. Eine wesentliche Änderung der Nutzung war aufgrund der als Folge des ersten Bebauungsplans festgesetzten Grundstückpreise nicht mehr möglich.

Situation und Konzept

Die attraktive Lage des Grundstücks an einem leicht abfallenden Südhang hat zur Konzentration der grösseren Baumasse in Form eines fünfgeschossigen Mehrfamilienhauses im oberen Geländebereich geführt. Dem Terraingefälle angepasst sind im unteren Teil dreigeschossige Einfamilienhäuser errichtet worden. Sämtliche Wohnungen sind auf die gegenüberliegende Hügelandschaft gerichtet.

Erschliessung

Die Erschliessung der Gesamtanlage für den Fahrverkehr erfolgt von

der südlich gelegenen Quartierstrasse aus. Unter den ersten zwei Hausreihen befindet sich die Autoeinstellhalle. Von dieser führt ein Stufenweg in die kleine offene Halle des zentralen Platzes zwischen den Einfamilienhäusern. Die Autoeinstellhalle und der Parkplatz vor der Siedlung werden auch von den Bewohnern des Mehrfamilienhauses benützt.

Die Einfamilienhäuser

Elf Häuser mit dem Achsmass von 4,00 m sind auf drei Geschossen organisiert. Das oberste und das unterste Geschoss enthalten die Schlafräume und je eine Zelle für sanitäre Einrichtungen. Die mittlere Ebene ist vom Wohnraum beansprucht, der durch die in der Mitte gelegene offene Küche und die querliegende Treppe getrennt wird. Die Lage des Essraums im hinteren Hausbereich erlaubt eine bessere Nutzungsmöglichkeit des Nordgartens, welcher in der Siedlung Halen noch als reiner Eingangshof gedient hat. Der Nord-Garten ist hier gegenüber dem Zugang um ein halbes Geschoss versetzt.

Vier Häuser mit dem Achsmass von 5,00 m sind ebenfalls auf drei Geschossen organisiert. Im untersten Geschoss, das ungefähr die Hälfte der

Grundfläche einnimmt, befinden sich Eingang, Waschküche und Keller. Das mittlere Geschoss enthält ähnlich wie im kleineren Haustyp vorne den Wohn- und hinten den Essraum, dazwischen liegt die offene Küche. Ein als offenes Möbel ausgebildeter Arbeitsraum für die Hausfrau, dessen Einbau durch die grössere Hausbreite ermöglicht worden ist, hat direkte Verbindung zum Garten. Im obersten Geschoss sind zwei Schlafzimmer auf der Südseite, Dusche, WC und das Elternzimmer auf der Nordseite, das auch in einen Arbeitsraum und ein Schlafzimmer unterteilt werden kann.

Vier Ateliers. Zwei davon weisen eine Höhe von 5,00 m auf, die den Ausbau auf zwei Geschosse erlaubt. Die Ateliers werden erst nach Verkauf, den individuellen Wünschen entsprechend, ausgebaut. Sie sind heute wie folgt genützt:

- als Wohnung für Grosseltern und als Bastelraum für Kinder;
- als Ausstellungsraum für gesammelte Objekte und als Musikraum eines Bewohners;
- als Kindergarten und als Malschule, von zwei Bewohnern der Siedlung organisiert;
- als Atelier und als Musikraum.

De cet ensemble à Brugg, près de Bienne, nous publions les maisons contiguës réalisées lors de la 2ème étape. La maison locative qui avait été réalisée en premier a été publiée dans «werk» No 7/1971, pp.464-465.

Situation de départ

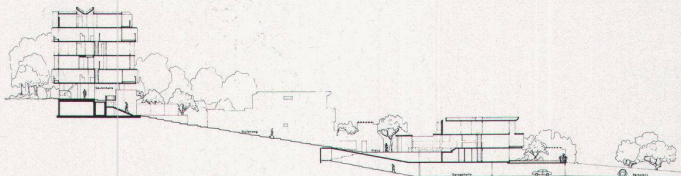
Le groupe d'architectes, Atelier 5, a élaboré le plan d'aménagement pour cet ensemble en tant que proposition nouvelle pour un projet existant. Le premier plan d'aménagement prévoyait une utilisation se situant au-dessus de la moyenne du quartier. La commune de Brugg a accepté la proposition de l'Atelier 5. Mais un changement notable n'était plus possible à cause des prix du terrain qui avaient été fixés à la suite du premier plan d'aménagement.

Situation et conception

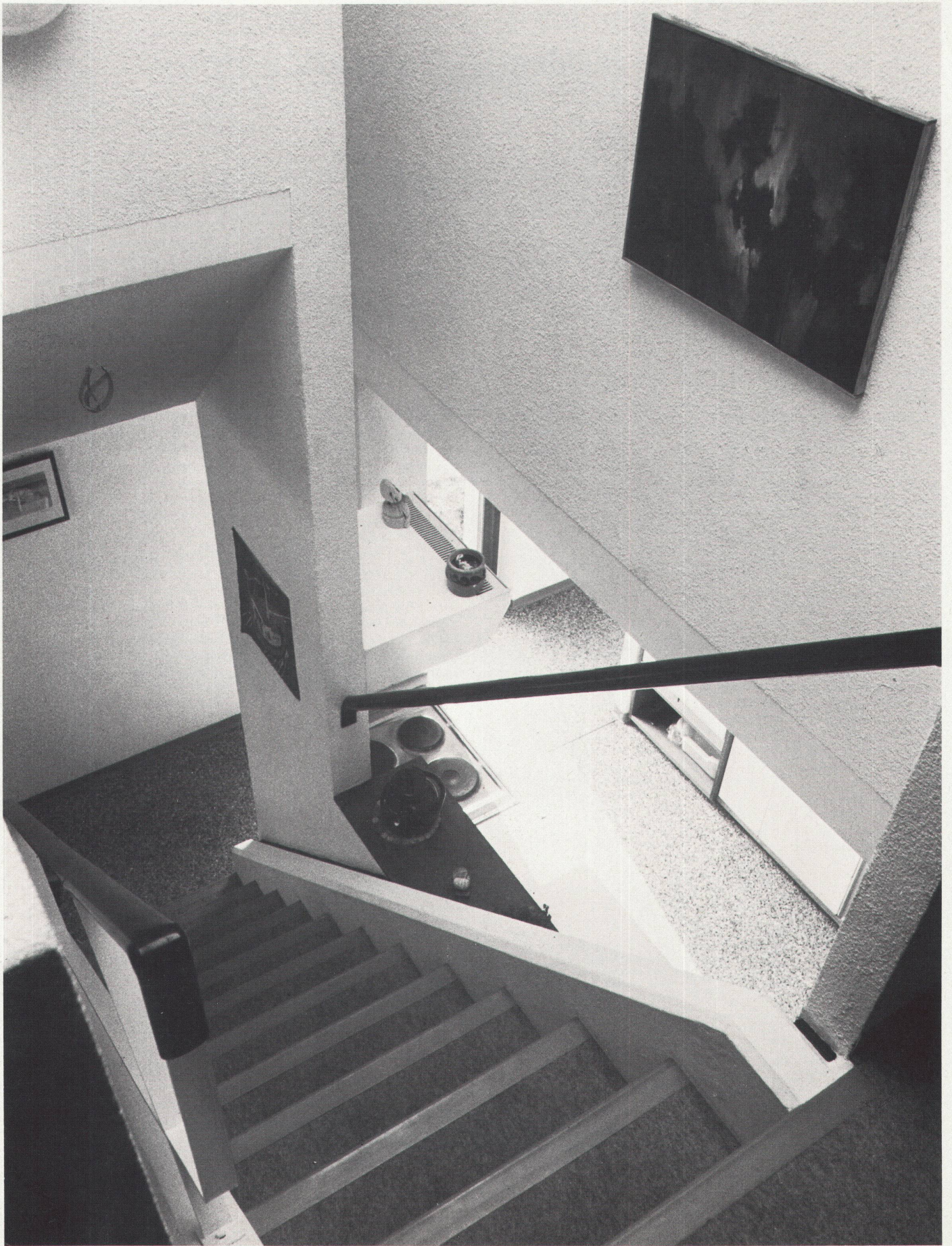
La situation favorable du terrain, en pente douce, exposé au sud, a amené une concentration de la construction sous forme d'un immeuble locatif de cinq étages dans la partie supérieure de la parcelle. Dans la partie inférieure et en suivant la pente du terrain, on a construit des maisons familiales de trois étages. Toutes les habitations sont orientées vers les collines en face.

Accès

L'accès de l'ensemble à la circulation automobile se fait à partir de la rue du quartier sud. Le parking souterrain se trouve sous les deux premières rangées d'immeubles. De là, un escalier conduit à la place centrale, si-



1 Längsschnitt, Massstab 1:1200/
Coupe longitudinale, échelle 1/1200
2 Lage, Massstab 1:1200/Situation,
échelle 1/1200



tuée entre les maisons familiales. Le parking souterrain et le parking devant le lotissement sont utilisés également par les habitants de l'immeuble locatif.

Les maisons familiales

11 maisons de 4 m de base s'organisent sur trois niveaux. Les niveaux supérieurs et inférieurs contiennent chacun une cellule sanitaire et des chambres à coucher. L'étage central comprend le séjour qui est séparé par la cuisine ouverte, située au milieu, ainsi que par l'escalier transversal. La situation de la salle à manger, au fond de la maison, permet une meilleure utilisation du jardin nord, qui dans l'ensemble Halen servait encore uniquement de cour d'entrée. Le jardin nord a été décroché d'un demi-niveau par rapport à l'entrée.

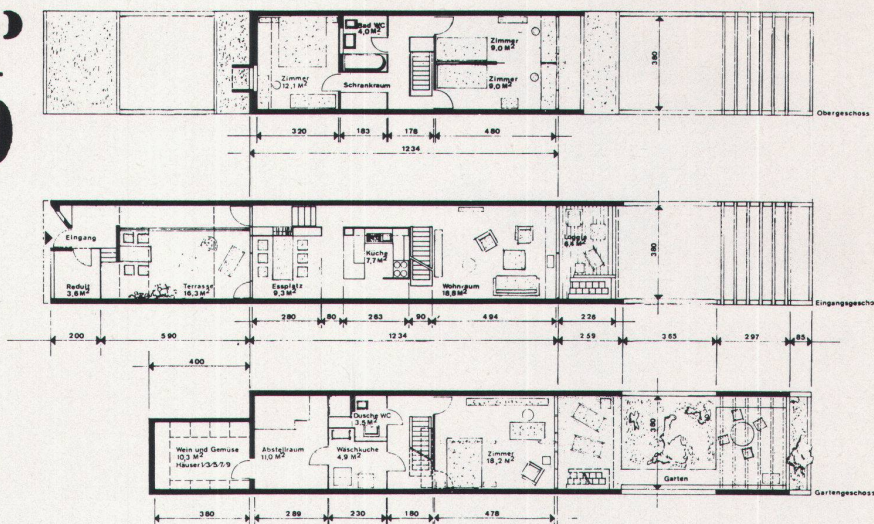
4 maisons de 5 m de base sont organisées également sur trois niveaux. L'accès se fait par un couloir venant de la place centrale. Au niveau inférieur, qui couvre environ la moitié de la surface de base, se trouvent entrée, buanderie et cave. Au niveau du milieu, comme dans la maison plus petite, se trouvent le séjour, situé à l'avant, et à l'arrière la salle à manger et la cuisine ouverte les séparant. Une pièce de travail pour la ménagère, conçue comme un meuble ouvert, dont l'installation a été rendue possible par la plus grande largeur de la maison, est en liaison directe avec le jardin. Au niveau supérieur, deux chambres côté sud; douche, WC et la chambre des parents côté nord, ainsi qu'une chambre qui peut être transformée en pièce de travail.

4 ateliers, dont deux d'une hauteur de 5 m, ce qui permet la transformation en deux niveaux. Les ateliers ne sont achevés qu'après la vente et selon les désirs individuels. Aujourd'hui, ils sont utilisés de la manière suivante:

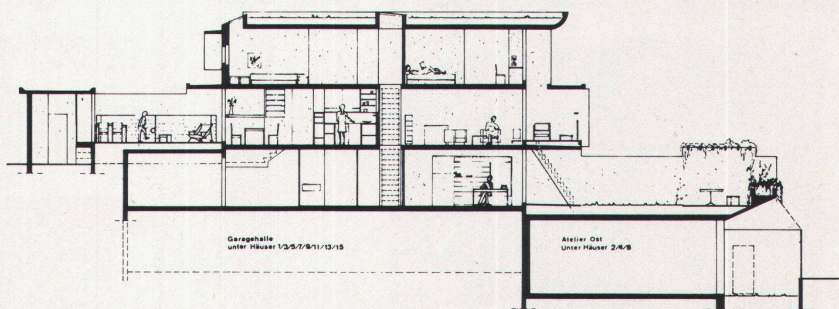
- comme appartement pour grands-parents et pièce de bricolage pour enfants
- comme salle d'exposition pour collections et comme pièce de musique d'un des habitants
- comme jardin d'enfants et école de peinture, organisés par deux des habitants de l'ensemble
- comme atelier et pièce de musique.

Photos: Balthasar Burkhard

TYP 400

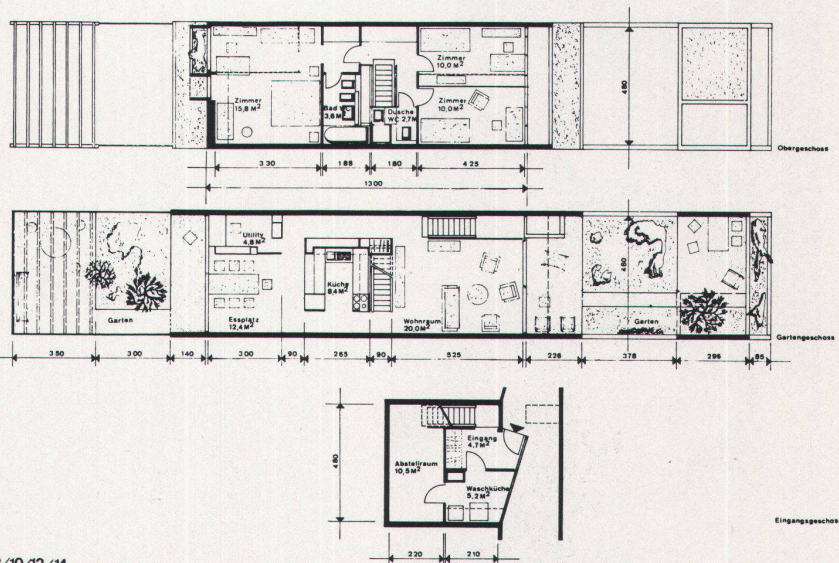


HAUS TYP 400 N°13/5/7/9/11/13/15 / 2/4/6

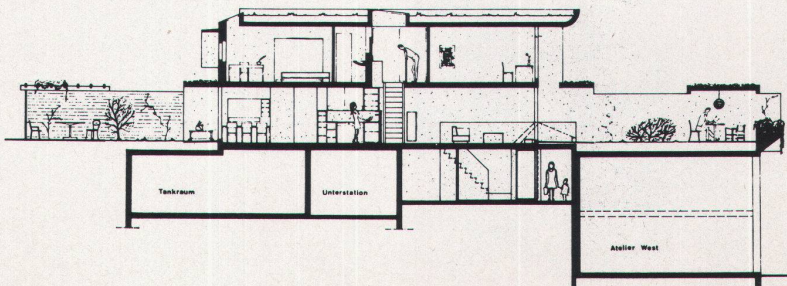


LÄNGSSCHNITT

TYP 500



HAUS TYP 500 N°8/10/12/14



LÄNGSSCHNITT

3 Wohnungsplan Typ 400 und Typ 500/Plans des habitations type 400 et type 500

Überbauung Rainpark / Ensemble résidentiel Rainpark

