

# Wohnanlage/Immeuble résidentiel "La Margeride" in Territet-Montreux : Architekt : Jean Serex

Autor(en): [s.n.]

Objektyp: **Article**

Zeitschrift: **Das Werk : Architektur und Kunst = L'oeuvre : architecture et art**

Band (Jahr): **61 (1974)**

Heft 4: **Energie und Wohnungsbau = Energie et habitation**

PDF erstellt am: **24.09.2024**

Persistenter Link: <https://doi.org/10.5169/seals-87724>

## **Nutzungsbedingungen**

Die ETH-Bibliothek ist Anbieterin der digitalisierten Zeitschriften. Sie besitzt keine Urheberrechte an den Inhalten der Zeitschriften. Die Rechte liegen in der Regel bei den Herausgebern. Die auf der Plattform e-periodica veröffentlichten Dokumente stehen für nicht-kommerzielle Zwecke in Lehre und Forschung sowie für die private Nutzung frei zur Verfügung. Einzelne Dateien oder Ausdrucke aus diesem Angebot können zusammen mit diesen Nutzungsbedingungen und den korrekten Herkunftsbezeichnungen weitergegeben werden. Das Veröffentlichen von Bildern in Print- und Online-Publikationen ist nur mit vorheriger Genehmigung der Rechteinhaber erlaubt. Die systematische Speicherung von Teilen des elektronischen Angebots auf anderen Servern bedarf ebenfalls des schriftlichen Einverständnisses der Rechteinhaber.

## **Haftungsausschluss**

Alle Angaben erfolgen ohne Gewähr für Vollständigkeit oder Richtigkeit. Es wird keine Haftung übernommen für Schäden durch die Verwendung von Informationen aus diesem Online-Angebot oder durch das Fehlen von Informationen. Dies gilt auch für Inhalte Dritter, die über dieses Angebot zugänglich sind.



# Wohnanlage/Immeuble résidentiel «La Margeride» in Territet-Montreux

Das Programm bezieht sich auf den Bau einer Wohnanlage in Terrassenform, mit Standort am Seeufer, am Quai des Fleurs von Territet. Eine enge Einfügung in das natürliche Gelände ist vorgesehen.

Die Begrenzung der Konzeption kommt von Dienstbarkeiten, welche das am Seeufer ausgerichtete Grundstück belasten, von der maximalen Bauhöhe und dem Kubikwürfel.

## Baukonzeption

Mit Hilfe des Stadtplanungsamtes von Montreux wurde eine neue Architektur gewählt, in blumenbepflanzten Terrassen auf drei Seiten, die eine gestutzte Pyramide bilden.

## Die Schwierigkeiten waren:

die Verteilung der Wohnungen, besonders an der Basis, wo die grossen Flächen der Pyramidenmitte kein Licht erhalten, nach einer komplizierten Anordnung,

die Beibehaltung der senkrechten Stellung der Kamine, Kanäle, Wasseranlagen usw., durch die pyramidale Form des Gebäudes erschwert,

da der Zugang über den Quai des Fleurs untersagt ist und die Garagen sich auf gleicher Ebene befinden, musste ein Lastenaufzug für Autos geschaffen werden, der die Garagen über die Rue du Bon-Port in Höhe des 3. Obergeschosses erschliesst,

die Schaffung von Eisenbetonschalungen komplizierter Struktur, bedingt durch die bauliche Konzeption. Die Realisierung erforderte eine perfekte Zusammenarbeit zwischen Architekt, Ingenieur und Bauunternehmen.

Architekten/Architectes: Architektenbüro Jean Serex AG, 1110 Morges, Jean Serex, Architekt SIA

Mitarbeiter/Collaborateurs: D. A. Prout, Architekt, P. Oulevay, Bildhauer

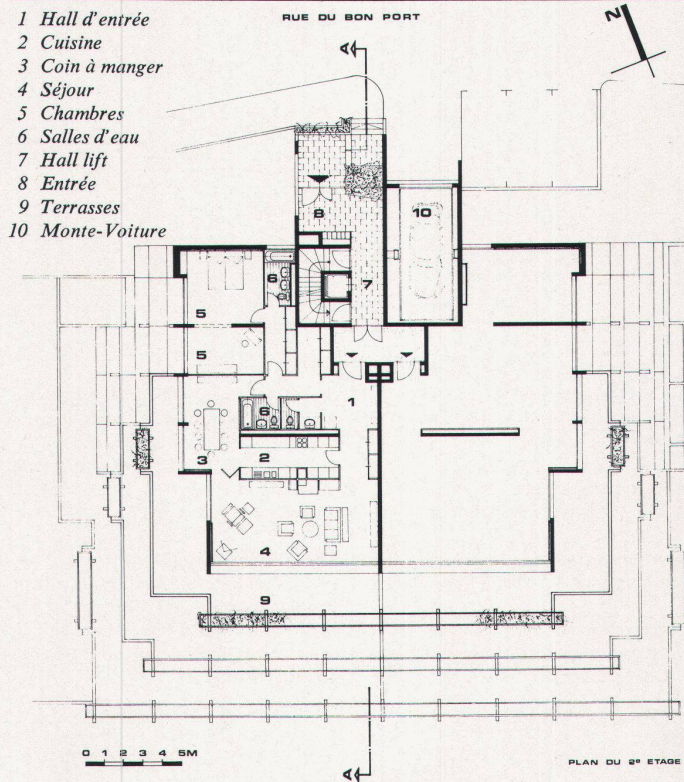
Ingenieure/Ingénieurs: Jaquet-Bernoux-Cherbuin SIA

Planung/Conception: 1968/69

Realisierung/Réalisation: 1970-1973

Merkmale: Gesamtinhalt: 8350 m<sup>3</sup>; Kubikmeterpreis: 2860:8350 = Fr. 295.- (Preis 1973); Fläche der Parzelle: 2750 m<sup>2</sup>; überbaute Fläche: 740 m<sup>2</sup>; Grünfläche ca. 2000 m<sup>2</sup>; mittlere Höhe des Areals: 380000; starker Abhang Nord-Süd; Erschliessung von Norden.

- 1 Hall d'entrée
- 2 Cuisine
- 3 Coin à manger
- 4 Séjour
- 5 Chambres
- 6 Salles d'eau
- 7 Hall lift
- 8 Entrée
- 9 Terrasses
- 10 Monte-Voiture



Le programme a trait à la construction d'un bâtiment en terrasses, résidentiel, implanté en bordure du lac, sur le Quai des Fleurs de Territet. On a prévu une étroite intégration avec le terrain naturel.

La limitation du parti est due à des servitudes grevant le terrain par l'alignement du bord du lac, la hauteur maximum et le cube de construction.

## Parti architectural:

On a opté, avec l'appui du Service d'urbanisme de Montreux, pour une architecture nouvelle, en terrasses fleuries, sur trois faces formant une pyramide tronquée.

## Les difficultés furent:

la distribution des appartements, particulièrement à la base où les grandes surfaces du centre de la pyramide ne sont pas éclairées, selon une composition compliquée;

le maintien de l'aplomb des cheminées, canalisations, groupes d'eau, etc., perturbés par la forme pyramidale de l'immeuble;

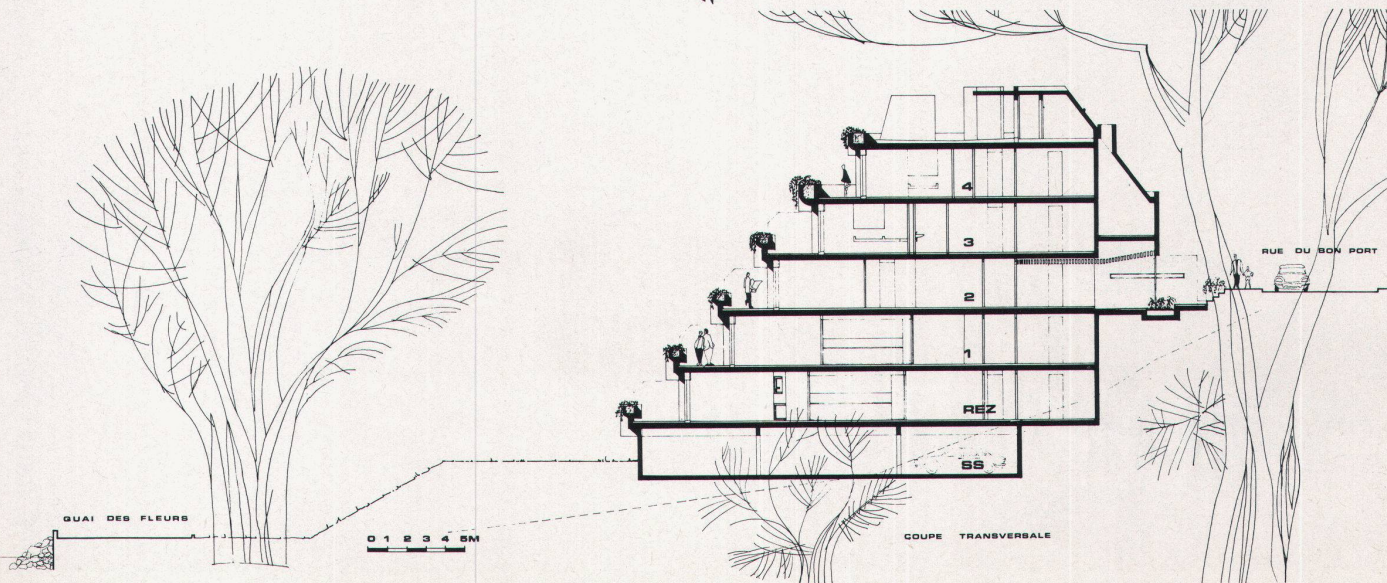
l'accès par le Quai des Fleurs étant interdit et les garages étant de plain-pied, il fallut créer un monte-charge à voitures, communiquant avec les garages par la Rue du Bon-Port, au niveau du 3<sup>e</sup> étage;

la création des coffrages en béton armé de structure complexe, due au parti architectural.

Cette réalisation demanda une parfaite collaboration entre l'architecte, l'ingénieur et l'entreprise.

## Construction

Structure: Fondation par radier généralisé.





**Konstruktion**

**Struktur:** Fundament durch allgemeine Eisenbetonsohle, Pfähle, verankerte Wände.

**Schale:** Seitenwände schräg, vorfabrizierte Betonelemente, Südfassade mit Blumenkästen und vorfabrizierte Halter in glattem und getöntem sauberem Beton.

**Wahl des Materials**

Für das ganze Gebäude wurde getönter Beton verwendet. An der Nordfassade ist der Eingangsgiebel, in Beton gestaltet, mit einem dekorativen Element in die Schalung eingefügt.

**Ausstattung**

Zentralheizung mit Warmwasserversorgung, Typ Monotubus, im Untergeschoss. Externe Zisterne mit einer Kapazität von 30000 l. Mechanische Lüftung in den Küchen, Badezimmern und WC, separate Anlage für den Autoeinstellplatz.

Die Wahl der Böden, Wände, Beläge und Decken sowie der Wohnzimmerkamine wurde den Besitzern überlassen.

**Organigramm**

Diese Wohnanlage (Eigentumswohnungen) besteht aus 5 Ebenen über dem Untergeschoss. Im Untergeschoss befinden sich alle technischen und gemeinschaftlichen Räume sowie 13 individuelle abschließbare Garagen.

**Erdgeschoss**

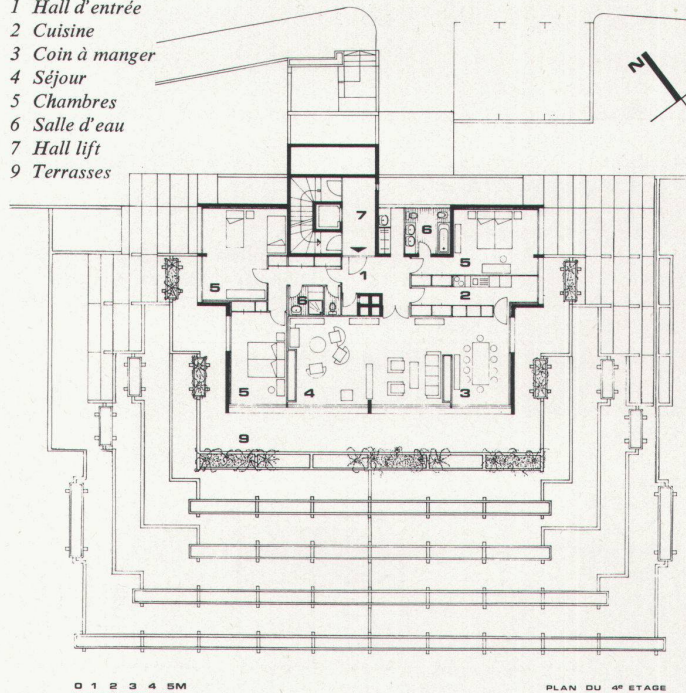
eine 5 1/2-Zimmer-Wohnung sowie ein separates Zimmer, eine 4 1/2-Zimmer-Wohnung und eine 2 1/2-Zimmer-Hausmeisterwohnung. An der Nordseite sind die Luftschutzräume und Keller vorgesehen.

**Im 1. Obergeschoss**

zwei 5 1/2-Zimmer-Wohnungen und zwei Studios.

**Caractéristiques:** M<sup>3</sup> total: 8350 m<sup>3</sup>; prix au m<sup>3</sup>: 2860 m<sup>3</sup>: 8350 = Fr. 295.- (prix 1973); surface de la parcelle: 2750 m<sup>2</sup>; surface construite: 740 m<sup>2</sup>; surface verte environ: 2000 m<sup>2</sup>; altitude moyenne du terrain: 380000; déclivité très importante nord-sud; accès par le nord.

- 1 Hall d'entrée
- 2 Cuisine
- 3 Coin à manger
- 4 Séjour
- 5 Chambres
- 6 Salle d'eau
- 7 Hall lift
- 9 Terrasses

**Im 2. Obergeschoss**

Haupteingang und Halle, zwei 4 1/2-Zimmer-Wohnungen.

**Im 3. Obergeschoss**

zwei 3 1/2-Zimmer-Wohnungen.

**Im 4. Obergeschoss**

Penthouse, eine 6-Zimmer-Wohnung.

**Dachterrasse**

Garten, Sonnenterrasse usw. für das 4. Obergeschoss.

ral béton armé, pieux, parois ancrées.

**Enveloppe:** Façades latérales biaisées, éléments préfabriqués en béton, façade sud avec bacs à fleurs et supports préfabriqués en béton lisse et béton propre peint.

**Choix des matériaux:**

Le béton teinté est adopté pour l'ensemble du bâtiment. Sur la façade nord, le fronton d'entrée est traité en béton avec un élément décoratif posé dans le coffrage.

**Equipement:**

Chauffage central à mazout avec production d'eau chaude type monotube au sous-sol. Citerne extérieure d'une capacité de 30000 litres. Ventilation mécanique dans les cuisines, bain et WC, installation indépendante pour garage parking.

Pour les sols, murs, revêtements et plafonds ainsi que les cheminées de salon, le choix a été laissé aux copropriétaires.

**Organigramme**

Cet immeuble résidentiel (par appartements à vendre) comprend 5 niveaux sur sous-sol. Au sous-sol se trouvent tous les locaux techniques et communs ainsi que 13 garages individuels fermés.

**Rez-de-chaussée**

1 appartement de 5 1/2 pièces ainsi qu'une chambre indépendante

1 appartement de 4 1/2 pièces et un appartement pour le concierge de 2 1/2 pièces

Sur la partie nord sont prévus les abris PA et les caves.

**Au 1er étage**

2 appartements de 5 1/2 pièces et 2 studios indépendants.

**Au 2ème étage**

Entrée principale + hall  
2 appartements de 4 1/2 pièces.

**Au 3ème étage**

2 appartements de 3 1/2 pièces.

**Au 4ème étage**

Attique. 1 appartement de 6 pièces.

**Toiture terrasse**

Jardin, solarium, etc. pour le 4ème étage.

Photos: Henriette Grindat

