

# **Kuwait : Kindergarten = Jardin d'enfants à Kuwait = "Kindergarten" in Kuwait : Architekt Alfred Roth**

Autor(en): **[s.n.]**

Objektyp: **Article**

Zeitschrift: **Das Werk : Architektur und Kunst = L'oeuvre : architecture et art**

Band (Jahr): **60 (1973)**

Heft 11: **Schweizer Architektur im Ausland**

PDF erstellt am: **19.09.2024**

Persistenter Link: <https://doi.org/10.5169/seals-87640>

## **Nutzungsbedingungen**

Die ETH-Bibliothek ist Anbieterin der digitalisierten Zeitschriften. Sie besitzt keine Urheberrechte an den Inhalten der Zeitschriften. Die Rechte liegen in der Regel bei den Herausgebern. Die auf der Plattform e-periodica veröffentlichten Dokumente stehen für nicht-kommerzielle Zwecke in Lehre und Forschung sowie für die private Nutzung frei zur Verfügung. Einzelne Dateien oder Ausdrucke aus diesem Angebot können zusammen mit diesen Nutzungsbedingungen und den korrekten Herkunftsbezeichnungen weitergegeben werden. Das Veröffentlichen von Bildern in Print- und Online-Publikationen ist nur mit vorheriger Genehmigung der Rechteinhaber erlaubt. Die systematische Speicherung von Teilen des elektronischen Angebots auf anderen Servern bedarf ebenfalls des schriftlichen Einverständnisses der Rechteinhaber.

## **Haftungsausschluss**

Alle Angaben erfolgen ohne Gewähr für Vollständigkeit oder Richtigkeit. Es wird keine Haftung übernommen für Schäden durch die Verwendung von Informationen aus diesem Online-Angebot oder durch das Fehlen von Informationen. Dies gilt auch für Inhalte Dritter, die über dieses Angebot zugänglich sind.

# Kuwait

## Kindergarten

Projekt: Prof. Alfred Roth, Architekt BSA/SIA, Zürich

Ausführung: Ministry of Public Works, Kuwait

In England würde man diese Schulanlage < Infant School > nennen, in der, wie im vorliegenden Fall, Kleinkinder bis zum Eintritt in die Primarschule mit vielgestaltigen Betätigungen betreut werden. Die Mehrzahl der Kinder werden mit dem Schulbus her- und nach Hause gebracht.

Die Anlage umfasst 12 Unterrichtsräume, von denen je drei samt einem Lehrerzimmer in einem Pavillon zusammengefasst sind. Die Berücksichtigung der klimatischen Gegebenheiten kommt im rigorosen Sonnenschutz sämtlicher Räume, in den breiten überdachten Laubengängen und im zentralen Spielhof zum Ausdruck. An Spezialräumen sind vorhanden eine Speise- und Mehrzweckhalle mit kleiner Bühne (11), eine Bibliothek (7), ein Musikraum (6) und ein kleiner Tiergarten (10). Die Verwaltungsräume (2) mit Blick in den Spielhof liegen nahe beim Eingang. Weitere Räume sind das Lehrerzimmer (8), das Arztzimmer

(9), die kleine Wohnung des Hauswartes (13) und der Aufenthaltsraum des Bedienungspersonals (14).

Die Konstruktion besteht aus weiss gestrichenem Sichtbeton mit isolierten Kalksandstein-Aussenwänden. Die ganze Anlage ist mit einer Mauer ebenso aus Kalksandsteinen umschlossen.

### Jardin d'enfants à Kuwait

En Angleterre on appellerait cette installation scolaire < Infant School > dans laquelle, comme c'est le cas ici, il est pris soin des enfants en leur procurant des occupations variées jusqu'à leur entrée à l'école primaire. La plupart de ces enfants effectuent le trajet de la maison au jardin et vice versa en bus scolaire.

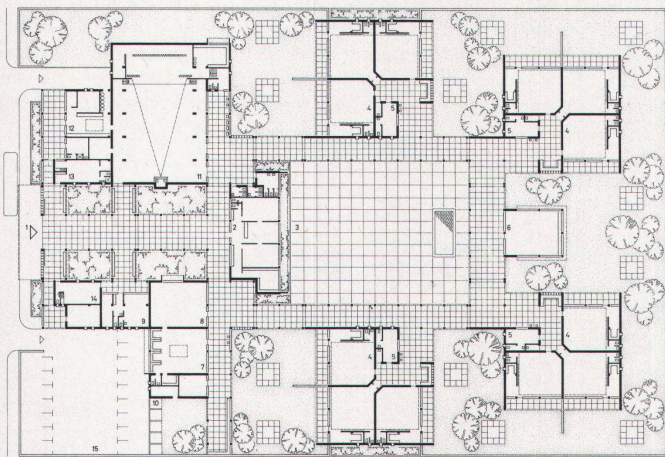
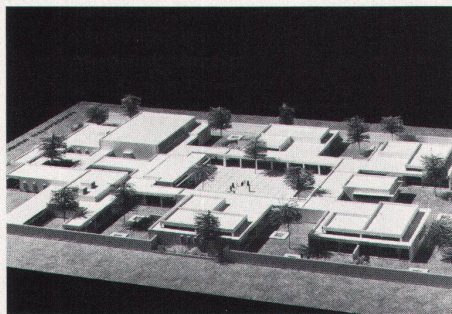
Le complexe comprend 12 locaux d'enseignement,

groupés par trois à la fois, avec une salle de maîtres, dans un pavillon. Le respect des conditions climatiques trouve son expression dans la protection rigoureuse de tous les locaux contre l'insolation, dans les larges arcades et dans le préau central. Le bâtiment est réalisé en béton nu peint en blanc avec façades en grès calcaire isolées.

### < Kindergarten > in Kuwait

In England this would be called an "infant school", a place where small children of pre-school age are kept busy during the day. The majority of the children are transported to and from the school by bus.

The complex comprises 12 classrooms, with three classrooms plus a teacher's room being included in a pavilion. All rooms are thoroughly protected from the glaring sun, and also for climatic reasons there are broad-roofed passageways and a covered central play area. The buildings are of white-painted framed concrete with insulated lime-sandstone exterior walls.



- |                   |                             |                          |
|-------------------|-----------------------------|--------------------------|
| 1 Haupteingang    | 1 Entrée principale         | 1 Main entrance          |
| 2 Verwaltung      | 2 Administration            | 2 Administration         |
| 3 Hof             | 3 Cour                      | 3 Courtyard              |
| 4 Klassenzimmer   | 4 Salle de classe           | 4 Classroom              |
| 5 Lehrerzimmer    | 5 Chambre de maître         | 5 Teachers' room         |
| 6 Musikraum       | 6 Salle de musique          | 6 Music room             |
| 7 Bibliothek      | 7 Bibliothèque              | 7 Library                |
| 8 Lehrerzimmer    | 8 Chambre de maître         | 8 Teachers' meeting room |
| 9 Arztzimmer      | 9 Salle médicale            | 9 Medical room           |
| 10 Tiergarten     | 10 Jardin zoologique        | 10 Poultry shed          |
| 11 Mehrzweckhalle | 11 Halle polyvalente        | 11 Dining-assembly hall  |
| 12 Küche          | 12 Cuisine                  | 12 Kitchen               |
| 13 Abwartwohnung  | 13 Appartement du concierge | 13 Guard's apartment     |
| 14 Hilfspersonal  | 14 Personnel auxiliaire     | 14 Farrashe's room       |
| 15 Parkplatz      | 15 Place de parage          | 15 Car park              |

