

Casa del Popolo, Lugano : Architekt Tita Carloni BSA/SIA, Lugano

Autor(en): [s.n.]

Objektyp: **Article**

Zeitschrift: **Das Werk : Architektur und Kunst = L'oeuvre : architecture et art**

Band (Jahr): **59 (1972)**

Heft 1: **Geschäftshäuser - Bürohäuser**

PDF erstellt am: **25.09.2024**

Persistenter Link: <https://doi.org/10.5169/seals-45769>

Nutzungsbedingungen

Die ETH-Bibliothek ist Anbieterin der digitalisierten Zeitschriften. Sie besitzt keine Urheberrechte an den Inhalten der Zeitschriften. Die Rechte liegen in der Regel bei den Herausgebern. Die auf der Plattform e-periodica veröffentlichten Dokumente stehen für nicht-kommerzielle Zwecke in Lehre und Forschung sowie für die private Nutzung frei zur Verfügung. Einzelne Dateien oder Ausdrucke aus diesem Angebot können zusammen mit diesen Nutzungsbedingungen und den korrekten Herkunftsbezeichnungen weitergegeben werden. Das Veröffentlichen von Bildern in Print- und Online-Publikationen ist nur mit vorheriger Genehmigung der Rechteinhaber erlaubt. Die systematische Speicherung von Teilen des elektronischen Angebots auf anderen Servern bedarf ebenfalls des schriftlichen Einverständnisses der Rechteinhaber.

Haftungsausschluss

Alle Angaben erfolgen ohne Gewähr für Vollständigkeit oder Richtigkeit. Es wird keine Haftung übernommen für Schäden durch die Verwendung von Informationen aus diesem Online-Angebot oder durch das Fehlen von Informationen. Dies gilt auch für Inhalte Dritter, die über dieses Angebot zugänglich sind.

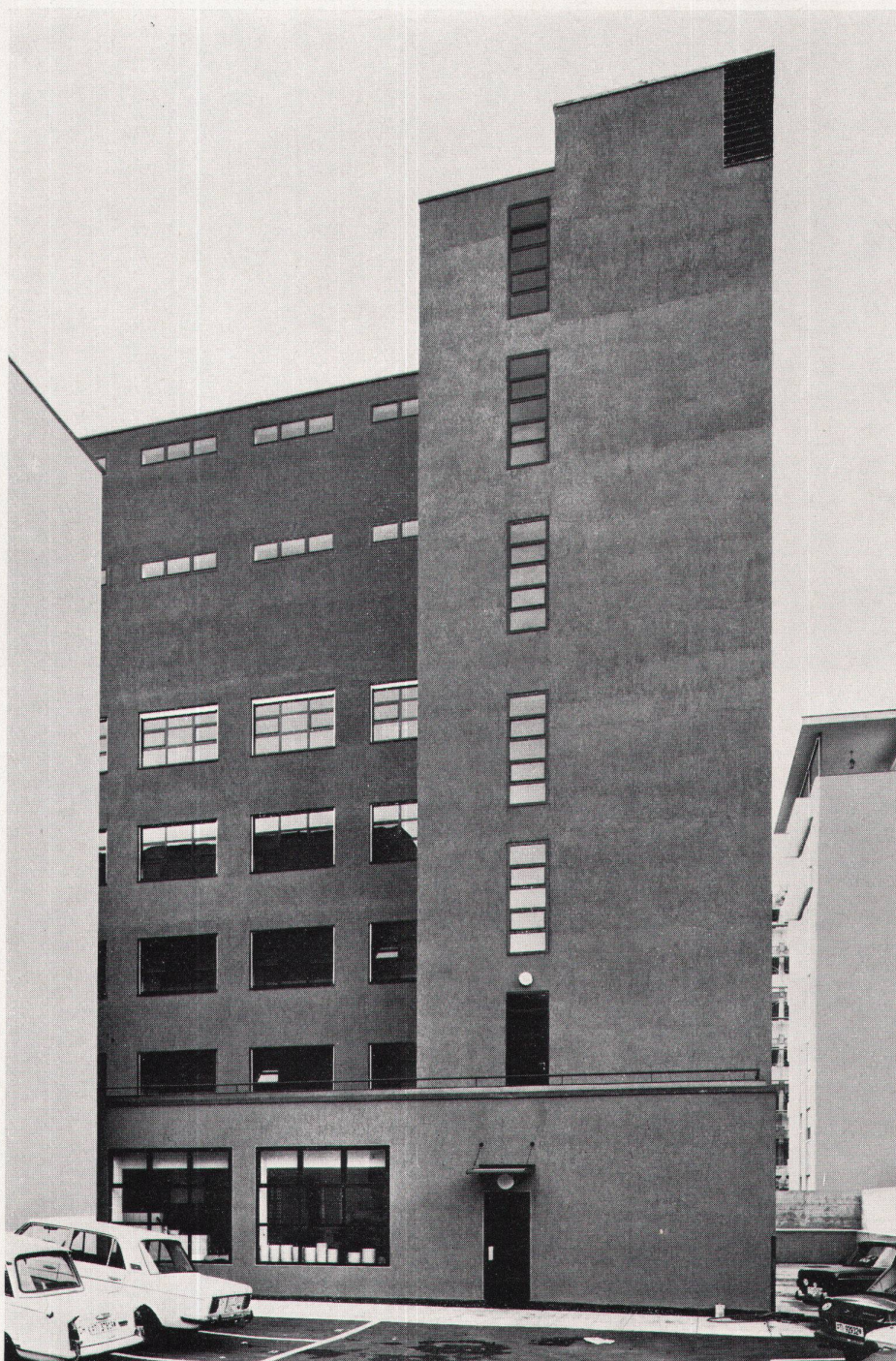
Casa del Popolo, Lugano

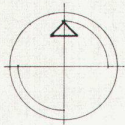
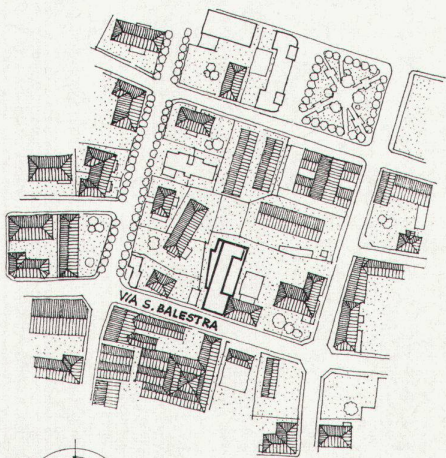
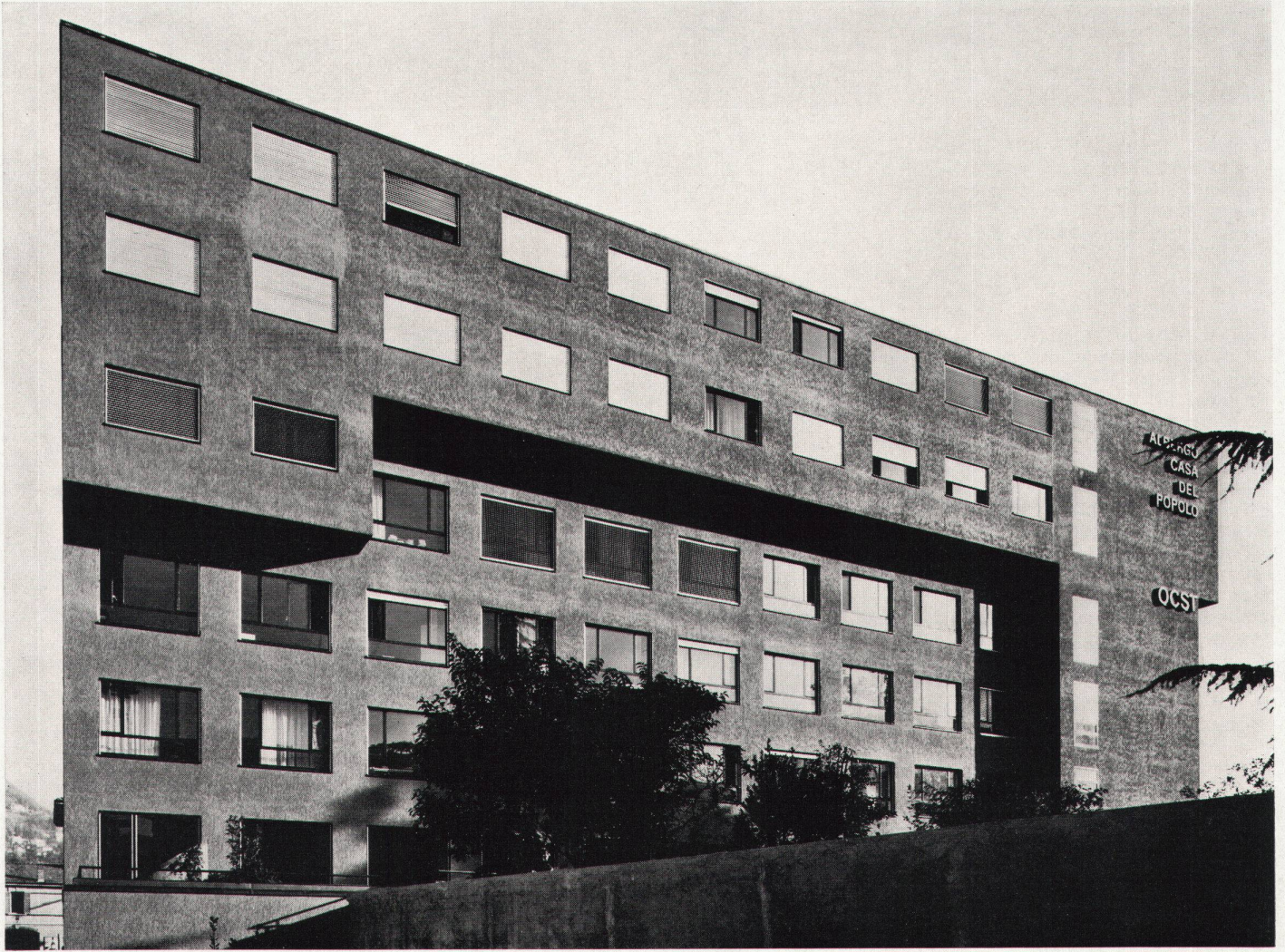
Architekt: Tita Carloni BSA/SIA, Lugano
 Mitarbeiter: Lorenzo Denti (Projekt) und Hans Peter Jenni (Bauführung)
 Ingenieur: Gualtiero Medici, Lugano
 Baujahr: 1969–1970
 Photos: Paolo Pedrolì, Mendrisio

Inmitten eines sanierungsbedürftigen Quartiers der Jahrhundertwende in Lugano, wurde der Verwaltungssitz einer christlichsozialen Gewerkschaft errichtet. Der Architekt hat einen geometrischen Körper konzipiert, in welchem auf verschiedenen Ebenen folgende Nutzungen organisiert sind: Restaurant, Mensa und Bar, Büros der Gewerkschaft, Hotelzimmer für Angestellte und Arbeiter. Der senkrecht zur Hauptstraße sich erhebende Baukörper springt in den oberen Geschossen zwecks besserer Nutzung vor und hält trotzdem die gültigen Bauvorschriften ein. Die tragenden Außenmauern sind aus Beton konstruiert und mit einem dunkelroten Plastikputz versehen. Die verwendete Architektursprache – strenge Formulierung eines geometrischen Volumens durch abgestufte Auskragungen und repetitive Fensterordnung strukturiert – stellt eine Gedankenbrücke zur Architekturepoche des «Neuen Bauens» her

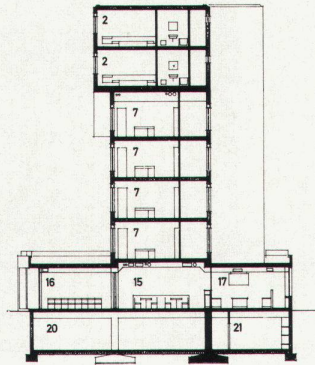
Le siège administratif d'un syndicat chrétien social a été érigé à Lugano, en plein centre d'un quartier de la fin du siècle dernier où un assainissement s'impose. L'architecte a conçu un corps géométrique, structuré en espaces utiles répartis sur différents niveaux: un restaurant, avec cantine et bar, les bureaux du syndicat, les chambres d'hôtel pour employés et ouvriers. Disposé verticalement par rapport à la rue principale, le bâtiment avance en saillie sur les étages inférieurs, ce qui permet une meilleure utilisation des surfaces tout en respectant les dispositions relatives à la construction. Les murs portants extérieurs sont en béton à revêtement plastique rouge foncé. Par son langage architectural – conception rigoureuse d'un volume géométrique à éléments en saillie échelonnés et disposition répétitive des fenêtres – l'immeuble établit une liaison avec les conceptions de l'architecture moderne des années trente

The headquarters of a Catholic trade union has been erected in the centre of a run-down neighbourhood dating from the turn of the century in Lugano. The architect has designed a geometrically conceived volume to serve the following functions on different levels: restaurant, dining-room and bar, union offices, hotel rooms for employees. The building is aligned perpendicular to the main street and has projecting upper floors for better utilization, while at the same time keeping within the building code lines. The supporting outer walls are of concrete and faced with dark-red plastic rendering. The architectural idiom employed here – severe formulation of a geometrical volume structured by means of staggered projections and repetitive window arrangement – makes allusion on to the area of «New Architecture»

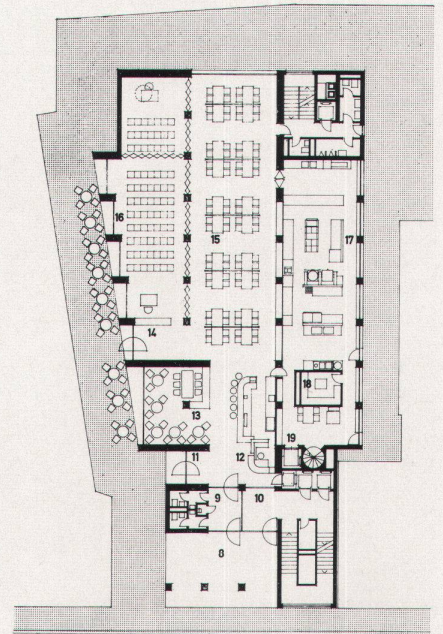
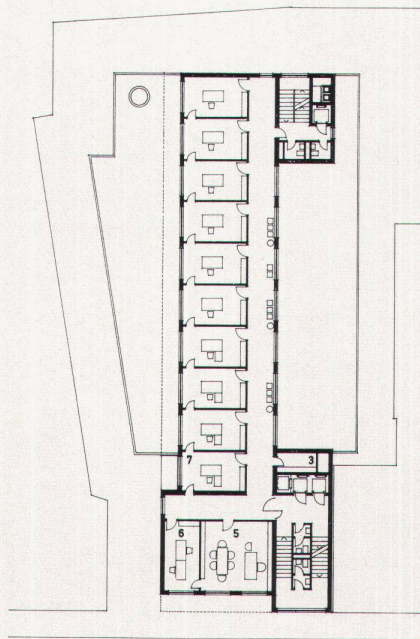
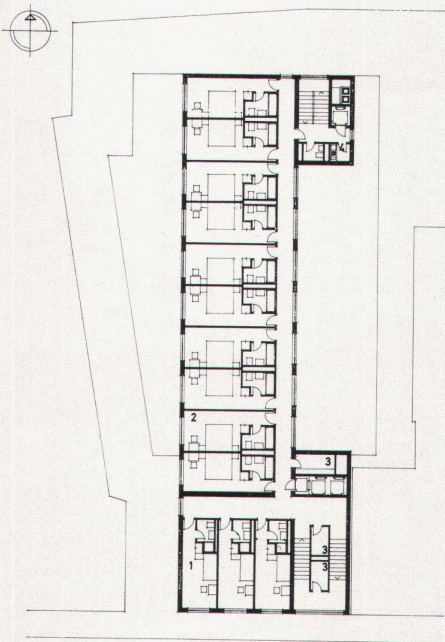
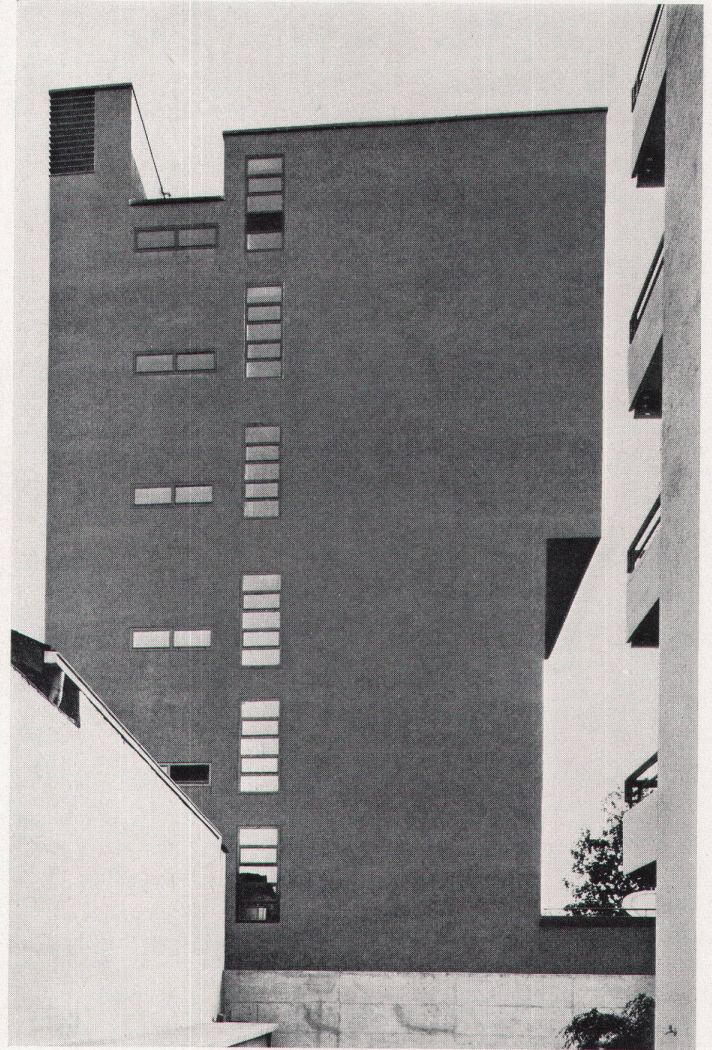
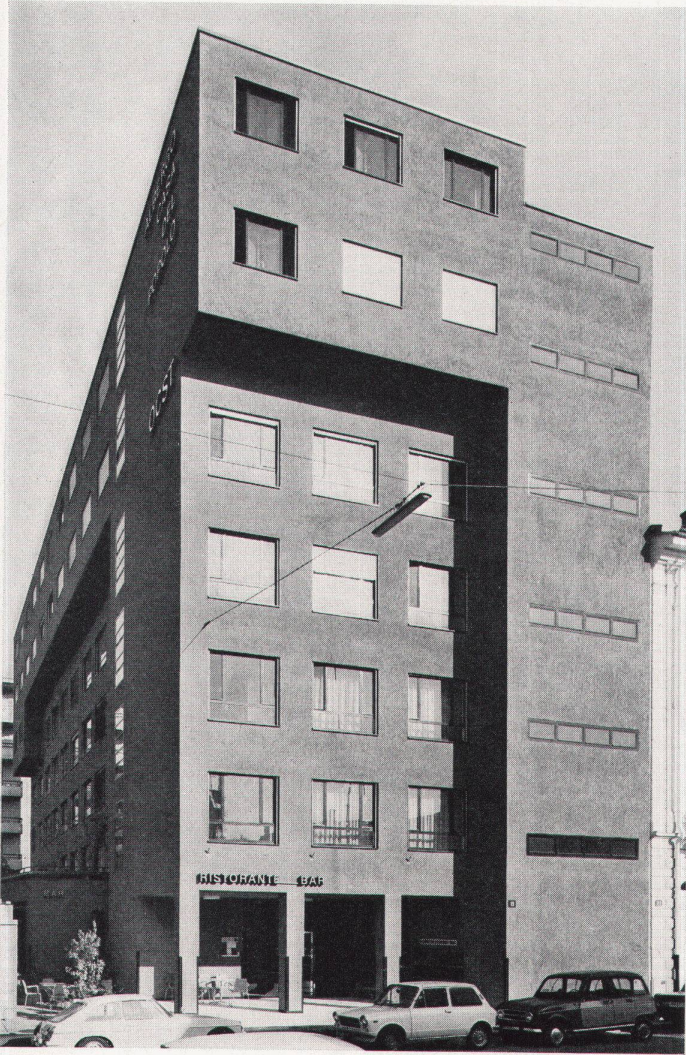




0 10 50 100m



- | | |
|-----------------------|-------------------------|
| 1 Einzelzimmer | 12 Réception de l'hôtel |
| 2 Doppelzimmer | 13 Bar |
| 3 Abstellraum | 14 Entrée du restaurant |
| 4 Office | 15 Restaurant |
| 5 Direktion | 16 Salle de conférence |
| 6 Verwaltung | 17 Cuisine |
| 7 Büro | 18 Réserves |
| 8 Gedeckter Eingang | 19 Monte-charge cuisine |
| 9 Hoteleingang | 20 Garage |
| 10 Eingang Büros | 21 Cave |
| 11 Eingang Bar | |
| 12 Hotel-Anmeldung | |
| 13 Bar | |
| 14 Eingang Restaurant | 1 Single room |
| 15 Restaurant | 2 Double room |
| 16 Konferenzsaal | 3 Storage |
| 17 Küche | 4 Pantry |
| 18 Vorräte | 5 Management |
| 19 Aufzug Küche | 6 Administration |
| 20 Garage | 7 Office |
| 21 Keller | 8 Covered entrance |
| | 9 Hotel entrance |
| | 10 Entrance, offices |
| | 11 Entrance, bar |
| | 12 Hotel reception |
| | 13 Bar |
| | 14 Entrance, restaurant |
| | 15 Restaurant |
| | 16 Conference room |
| | 17 Kitchen |
| | 18 Supplies |
| | 19 Kitchen lift |
| | 20 Garage |
| | 21 Cellar |



0 1 5 10 m

via Serafino Balestra