

# Doppeleinfamilienhaus Tennmoos in Gockhausen ZH : Architekten Hans + Marguerite Dreher

Autor(en): [s.n.]

Objektyp: **Article**

Zeitschrift: **Das Werk : Architektur und Kunst = L'oeuvre : architecture et art**

Band (Jahr): **56 (1969)**

Heft 12: **Einfamilienhäuser**

PDF erstellt am: **20.09.2024**

Persistenter Link: <https://doi.org/10.5169/seals-87434>

## **Nutzungsbedingungen**

Die ETH-Bibliothek ist Anbieterin der digitalisierten Zeitschriften. Sie besitzt keine Urheberrechte an den Inhalten der Zeitschriften. Die Rechte liegen in der Regel bei den Herausgebern.

Die auf der Plattform e-periodica veröffentlichten Dokumente stehen für nicht-kommerzielle Zwecke in Lehre und Forschung sowie für die private Nutzung frei zur Verfügung. Einzelne Dateien oder Ausdrucke aus diesem Angebot können zusammen mit diesen Nutzungsbedingungen und den korrekten Herkunftsbezeichnungen weitergegeben werden.

Das Veröffentlichen von Bildern in Print- und Online-Publikationen ist nur mit vorheriger Genehmigung der Rechteinhaber erlaubt. Die systematische Speicherung von Teilen des elektronischen Angebots auf anderen Servern bedarf ebenfalls des schriftlichen Einverständnisses der Rechteinhaber.

## **Haftungsausschluss**

Alle Angaben erfolgen ohne Gewähr für Vollständigkeit oder Richtigkeit. Es wird keine Haftung übernommen für Schäden durch die Verwendung von Informationen aus diesem Online-Angebot oder durch das Fehlen von Informationen. Dies gilt auch für Inhalte Dritter, die über dieses Angebot zugänglich sind.

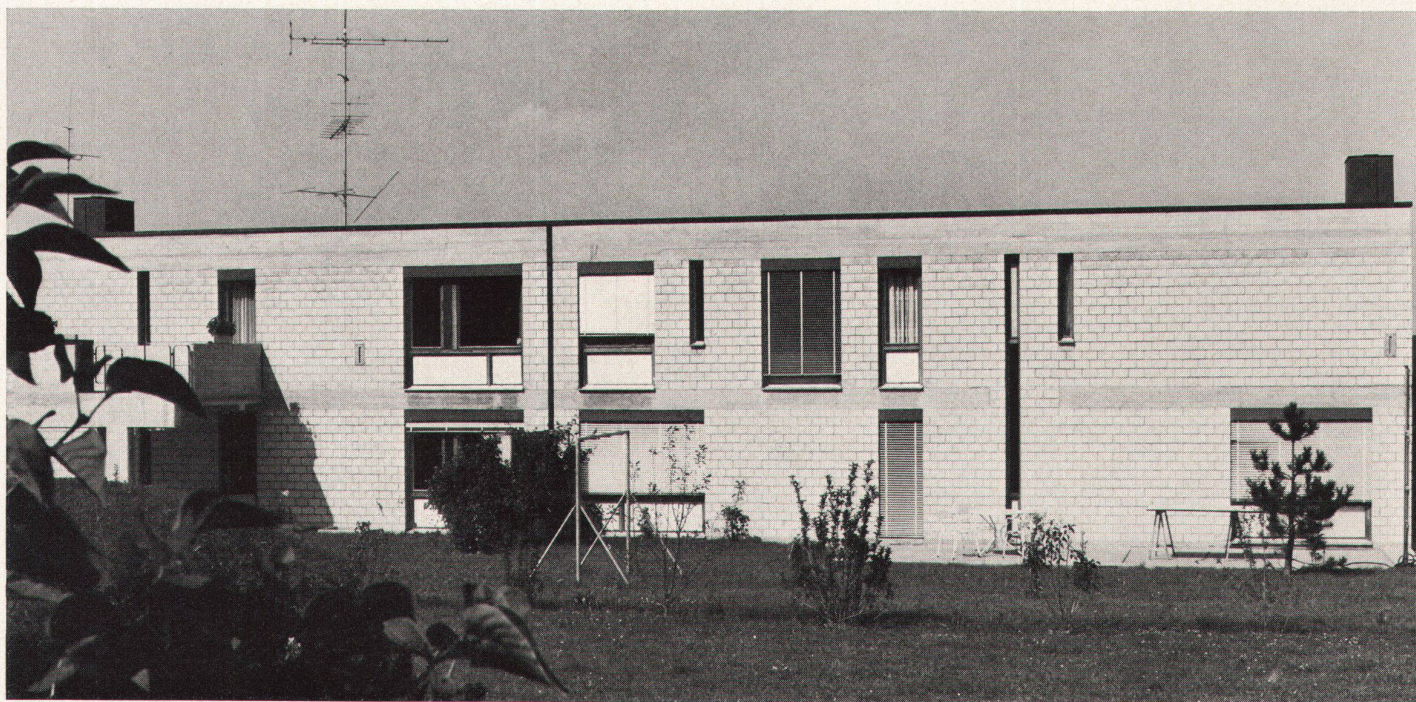
# Doppeleinfamilienhaus Tennmoos in Gockhausen ZH

Architekten: Hans + Marguerite Dreher, SIA,  
Zürich  
1966  
Photos: 3, 4, 6 Leonardo Bezzola, Flamatt

1  
Die beiden aneinandergebauten Einfamilienhäuser haben eine Bautiefe von nur 7 m und öffnen sich nach allen Seiten gleich, da das Gelände nach Süden ansteigt

1  
*Les deux habitations familiales contiguës de Gockhausen ont une profondeur de 7 m seulement et, étant donné que le terrain monte du côté sud, s'ouvrent de tous côtés*

1  
The two adjoining single-family houses at Gockhausen have a building depth of only 7 m and are equally open on all sides, since the terrain rises towards the south

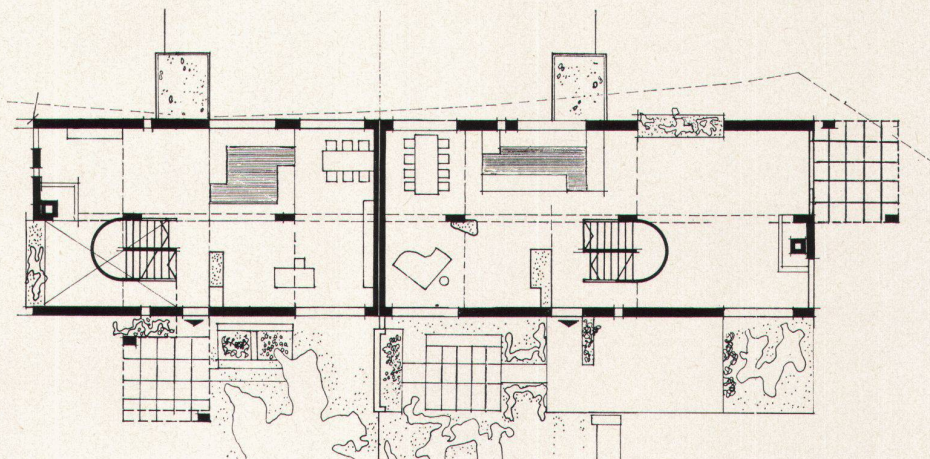


1

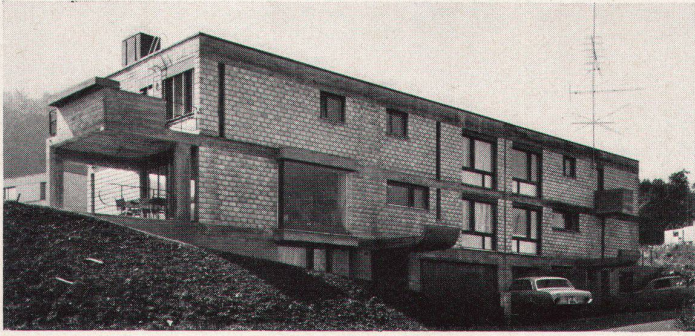
2  
Das Erdgeschoß (Grundriß 1:250) ruht auf einem Kellergeschoß mit Garagen und Bastelräumen

2  
*Le rez-de-chaussée (plan 1:250) repose sur l'étage inférieur abritant les garages et locaux de bricolage*

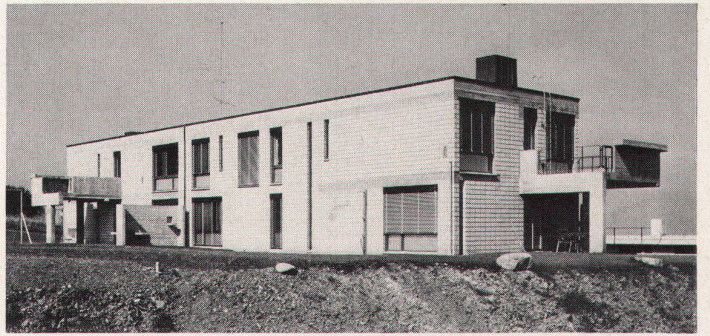
2  
The ground floor (Plan 1:250) rests on a basement level accommodating garages and hobby rooms



2



3



4

3-5  
 Die Außenmauern sind Kalksandstein und tragend, innen verputzt, Mittelstütze, Unterzüge und Decken in Eisenbeton

6  
 Das ganze Erdgeschoß bildet eine Wohnhalle mit frei eingesetzter Küche und Treppe

7  
 Grundriß Obergeschoß

3-5  
*Les murs extérieurs, en briques silico-calcaires, sont portants; crépissage à l'intérieur; piliers internes, sommiers et dalles en béton armé*

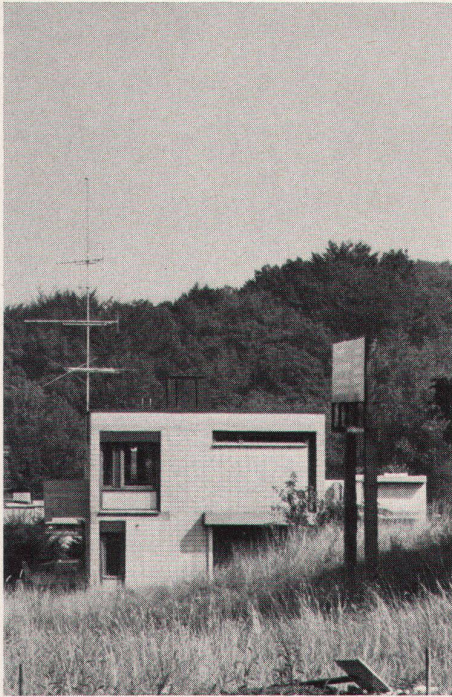
6  
*L'ensemble du rez-de-chaussée forme un hall de séjour avec cuisine et escalier librement disposés*

7  
*Plan de l'étage*

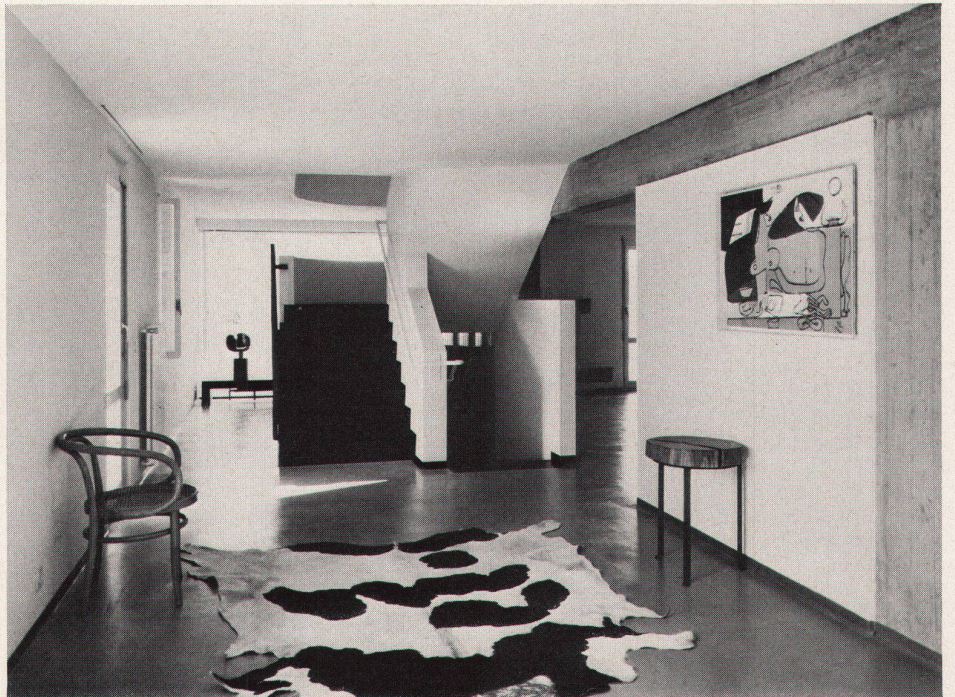
3-5  
 The external masonry is of lime-sand brick and is a carrying structure; inside rendered; middle support, sleeper beams and ceilings of concrete

6  
 The entire ground floor constitutes a living tract with projecting kitchen and stairs

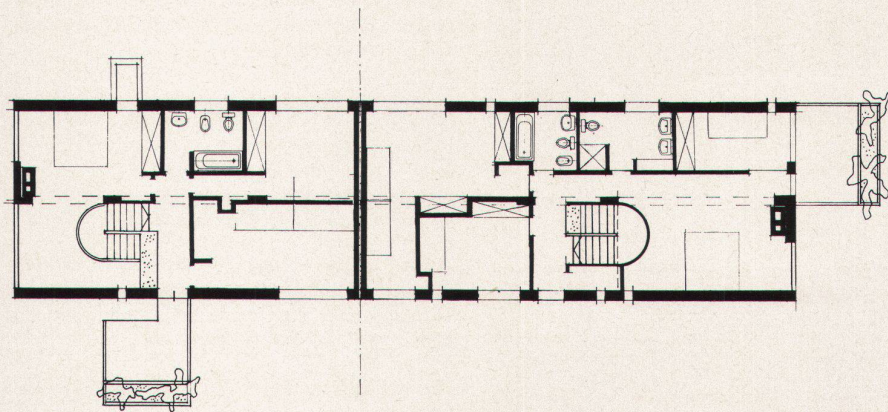
7  
 Plan of upper floor



5



6



7

