

BMW-Center in Dielsdorf ZH : Architekten Peter J. Moser & Creed Kuenzle

Autor(en): [s.n.]

Objektyp: **Article**

Zeitschrift: **Das Werk : Architektur und Kunst = L'oeuvre : architecture et art**

Band (Jahr): **56 (1969)**

Heft 2: **Bauten für die Industrie**

PDF erstellt am: **26.09.2024**

Persistenter Link: <https://doi.org/10.5169/seals-87271>

Nutzungsbedingungen

Die ETH-Bibliothek ist Anbieterin der digitalisierten Zeitschriften. Sie besitzt keine Urheberrechte an den Inhalten der Zeitschriften. Die Rechte liegen in der Regel bei den Herausgebern.

Die auf der Plattform e-periodica veröffentlichten Dokumente stehen für nicht-kommerzielle Zwecke in Lehre und Forschung sowie für die private Nutzung frei zur Verfügung. Einzelne Dateien oder Ausdrucke aus diesem Angebot können zusammen mit diesen Nutzungsbedingungen und den korrekten Herkunftsbezeichnungen weitergegeben werden.

Das Veröffentlichen von Bildern in Print- und Online-Publikationen ist nur mit vorheriger Genehmigung der Rechteinhaber erlaubt. Die systematische Speicherung von Teilen des elektronischen Angebots auf anderen Servern bedarf ebenfalls des schriftlichen Einverständnisses der Rechteinhaber.

Haftungsausschluss

Alle Angaben erfolgen ohne Gewähr für Vollständigkeit oder Richtigkeit. Es wird keine Haftung übernommen für Schäden durch die Verwendung von Informationen aus diesem Online-Angebot oder durch das Fehlen von Informationen. Dies gilt auch für Inhalte Dritter, die über dieses Angebot zugänglich sind.

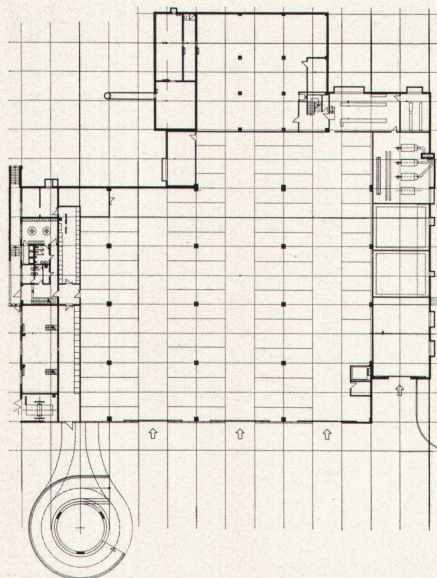
BMW-Center in Dielsdorf ZH

Architekten: Peter J. Moser & Creed Kuenzle
SIA, Zürich
1967/68

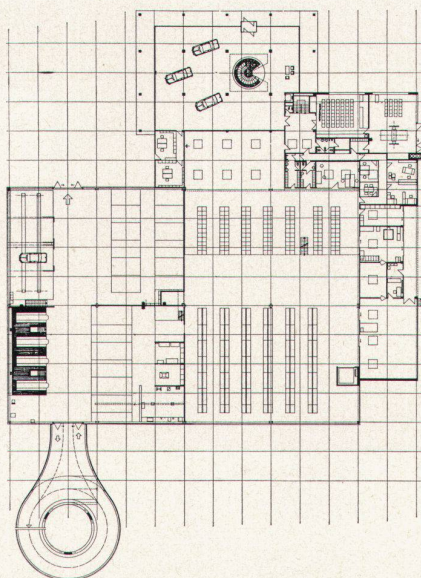
Photos: Bernhard Obrecht, Zürich



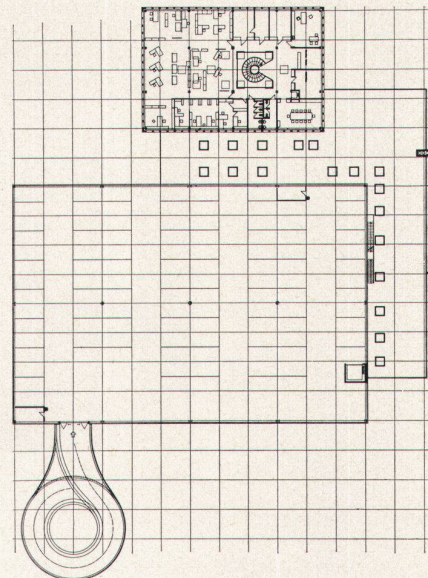
1



2



3

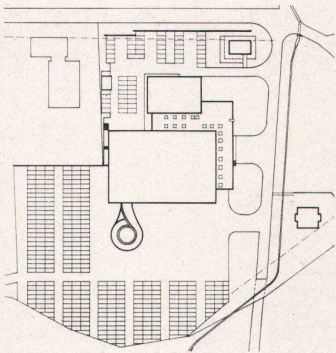


4

1 Die Werkhalle des BMW-Centers in Dielsdorf ist als Stahlskelettbau konstruiert und mit einer vorgehängten Leca-Fassade verkleidet
2-4 Grundrisse Untergeschoß, Erdgeschoß und Obergeschoß

1 *La halle de l'usine du Centre BMW à Dielsdorf est une construction à charpente métallique, revêtue d'une façade-rideau Leca*
2-4 *Plans du sous-sol, du rez-de-chaussée et de l'étage*

1 The factory shed of the Dielsdorf BMW Centre is designed as a skeleton steelwork structure clad with a Leca façade suspended to the exterior
2-4 Plans of basement, ground floor and upper storey



5

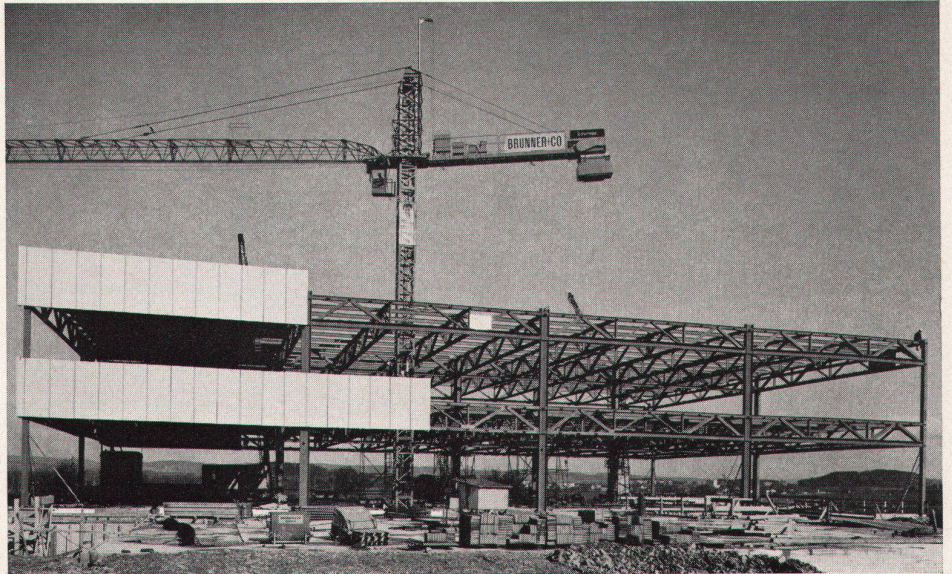
5
Situation

6, 7
Montagephasen der Leca-Elemente

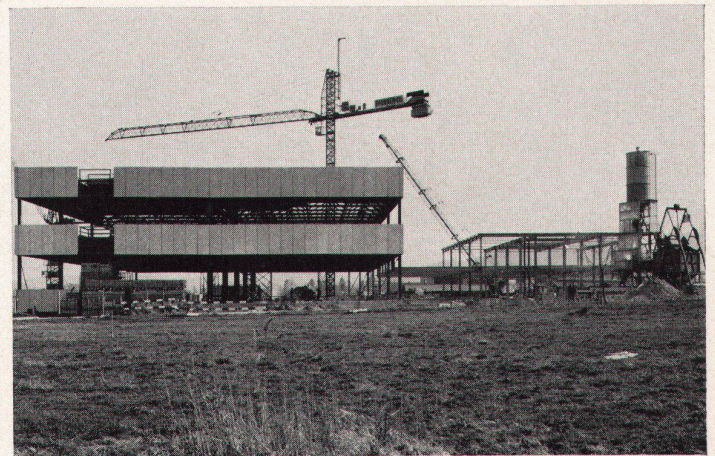
8
Vor der Werkhalle befindet sich das Verwaltungsgebäude, ebenfalls ein Stahlskelettbau mit vorfabrizierten Fassadenplatten

9
Montagephasen des Bürogebäudes

10
Auffahrtsrampe in Eisenbeton mit Warmluftheizung in der Fahrbahn



6



7



8

5
Situation

6, 7
Phases du montage des éléments Leca

8
Le bâtiment administratif, également une structure à charpente métallique couverte de panneaux de façade préfabriqués, est situé devant la halle de l'usine

9
Phase du montage du bâtiment administratif

10
Rampe d'accès en béton armé avec piste chauffée à l'air chaud

5
Site plan

6, 7
The erection stages of the Leca elements

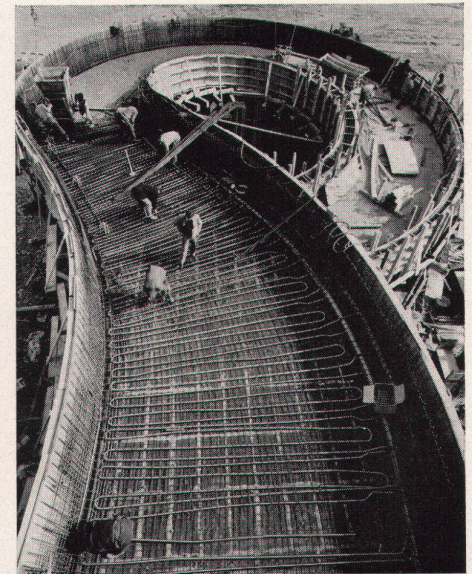
8
In front of the shed is located the administrative building, also a skeleton steelwork design with prefabricated façade slabs

9
The erection stage of the office block

10
Drive-in ramp in reinforced concrete, with hot-air installation for track de-icing



9



10