

Immeubles d'appartements avec salle communale à Cologny, Genève : Architectes: D. Gampert SIA, J. Hacin SIA et J.-J. Oberson, Genève

Autor(en): [s.n.]

Objektyp: **Article**

Zeitschrift: **Das Werk : Architektur und Kunst = L'oeuvre : architecture et art**

Band (Jahr): **55 (1968)**

Heft 10: **Mehrfamilienhäuser - Siedlungen**

PDF erstellt am: **19.09.2024**

Persistenter Link: <https://doi.org/10.5169/seals-42974>

Nutzungsbedingungen

Die ETH-Bibliothek ist Anbieterin der digitalisierten Zeitschriften. Sie besitzt keine Urheberrechte an den Inhalten der Zeitschriften. Die Rechte liegen in der Regel bei den Herausgebern.

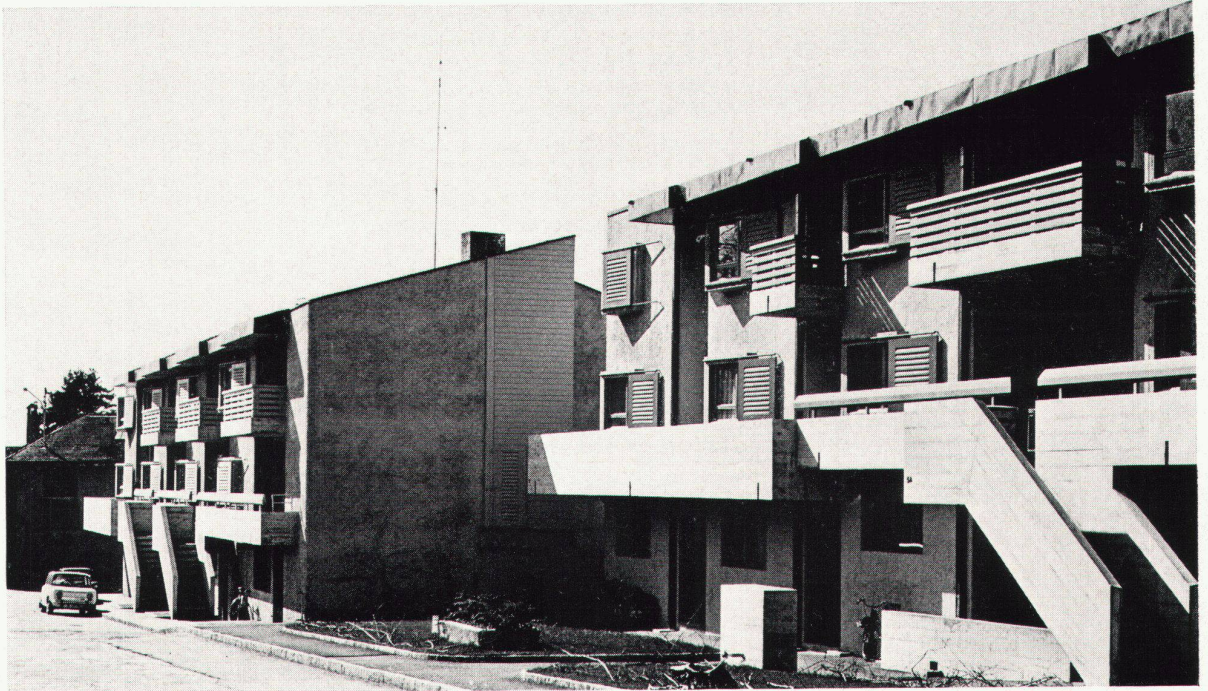
Die auf der Plattform e-periodica veröffentlichten Dokumente stehen für nicht-kommerzielle Zwecke in Lehre und Forschung sowie für die private Nutzung frei zur Verfügung. Einzelne Dateien oder Ausdrucke aus diesem Angebot können zusammen mit diesen Nutzungsbedingungen und den korrekten Herkunftsbezeichnungen weitergegeben werden.

Das Veröffentlichen von Bildern in Print- und Online-Publikationen ist nur mit vorheriger Genehmigung der Rechteinhaber erlaubt. Die systematische Speicherung von Teilen des elektronischen Angebots auf anderen Servern bedarf ebenfalls des schriftlichen Einverständnisses der Rechteinhaber.

Haftungsausschluss

Alle Angaben erfolgen ohne Gewähr für Vollständigkeit oder Richtigkeit. Es wird keine Haftung übernommen für Schäden durch die Verwendung von Informationen aus diesem Online-Angebot oder durch das Fehlen von Informationen. Dies gilt auch für Inhalte Dritter, die über dieses Angebot zugänglich sind.

Immeubles d'appartements avec salle communale à Cologny, Genève



1

**Architectes: D. Gampert SIA, J. Hacin SIA et J.-J. Ober-
son, Genève**

La Municipalité de Cologny voulait intégrer un ensemble d'une trentaine d'appartements, quelques magasins ainsi qu'une nouvelle salle communale dans le cœur du village. Cet ensemble d'habitations est le premier créé sur le territoire de la Commune.

Le cadre existant était composé d'un petit groupe de maisons en ordre contigu de caractère rural, d'une mairie, d'une école de style XVIII^e et de propriétés privées dont le caractère est dominé par les styles du XVII^e et XVIII^e siècle.

Une étude de l'environnement a permis d'établir une échelle et un vocabulaire pour créer une architecture intégrée. Ce sont les formes, les caractères, les rapports des espaces, des matériaux et des couleurs des maisons en ordre contigu et de style rural de la campagne genevoise qui ont servis de base pour créer l'architecture d'habitation.

L'implantation des nouveaux bâtiments forme un espace et définit l'existence du centre du village qui souffrait jusqu'alors du manque d'un noyau.

Les éléments caractéristiques de cette architecture sont les décrochements de façades, les différences de gabarit des corniches, les toitures à deux pans, les escaliers extérieurs, les pans de bois; les rapports de la pierre (le béton) et le crépisage. Les particularités existantes ont été la source pour la création d'éléments de rupture architecturale. La composition des plans est organique, la diversité des appartements devant répondre aux besoins des locataires a permis de renforcer l'esprit de « maison de village ». Cet esprit est constitué par une succession d'espaces intérieurs et extérieurs d'une échelle essentiellement humaine.

La salle communale se trouve à une centaine de mètres des immeubles à l'angle de la mairie et de l'école. Cette construction est dominée par son volume de toiture qui sert de tour de scène pour le rangement des décors de théâtre et répond aux deux grandes toitures de la mairie et de l'école. Cette motivation étant très forte, cela a permis de créer une architecture qui s'intègre plus par son volume que par son analogie dans l'utilisation des matériaux.

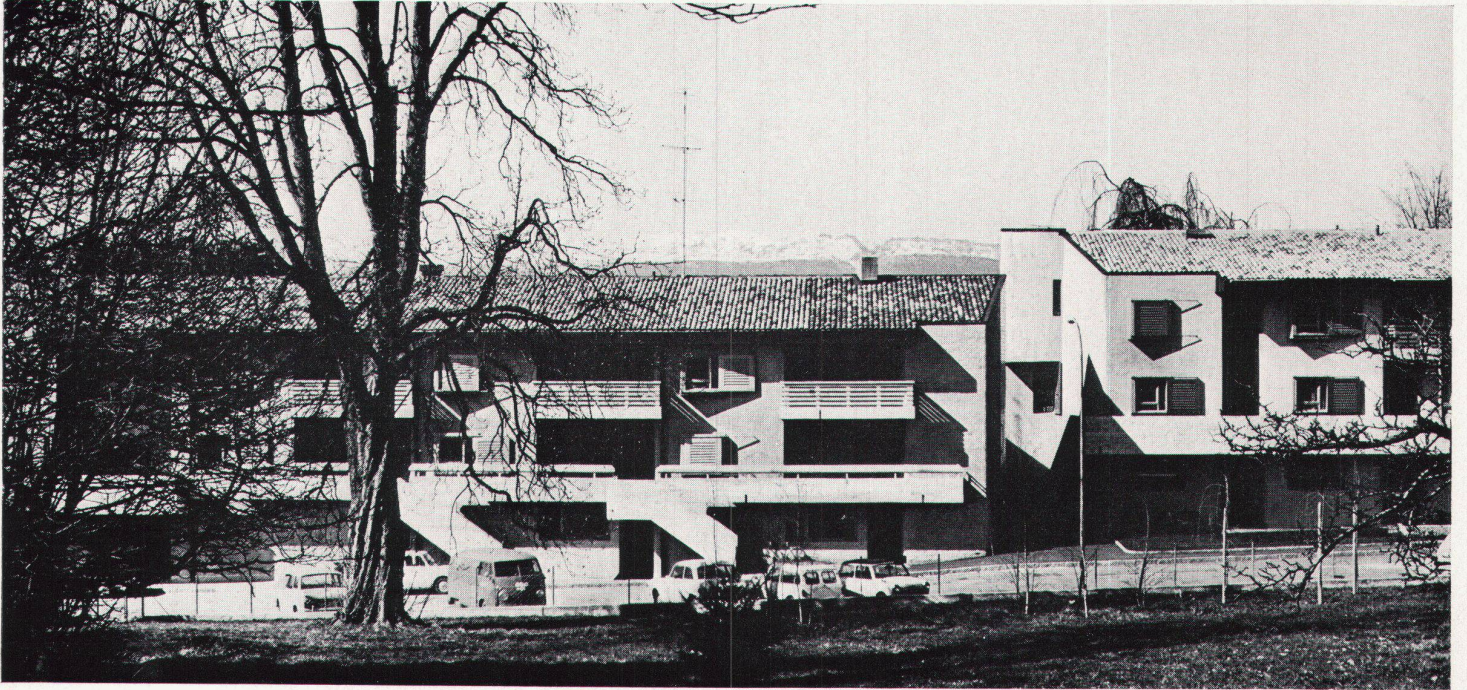
Ce bâtiment comprend une salle de réunion et de théâtre servant de salle de gymnastique ainsi qu'une bibliothèque au rez-de-chaussée, une salle de fête et un carnotzet au sous-sol. L'équipement technique de ces locaux est très complet. Les murs extérieurs sont en béton propre coffré verticalement avec reliefs, la charpente est en bois collé, les revêtements des murs intérieurs en moquettes ou en bois, les sols sont en terre cuite ou en bois. Le grand nombre d'utilisation possible de ce bâtiment a permis de développer les activités publiques du village, et de renforcer l'animation du village. L'ensemble de ces constructions a été créé dans le but de retenir dans la commune une partie de sa jeunesse afin de renforcer l'esprit de Cologny.

1, 2
Façade sud-est de l'immeuble d'habitation
Südost-Fassade des Wohnblocks
Southeast façade of dwelling block

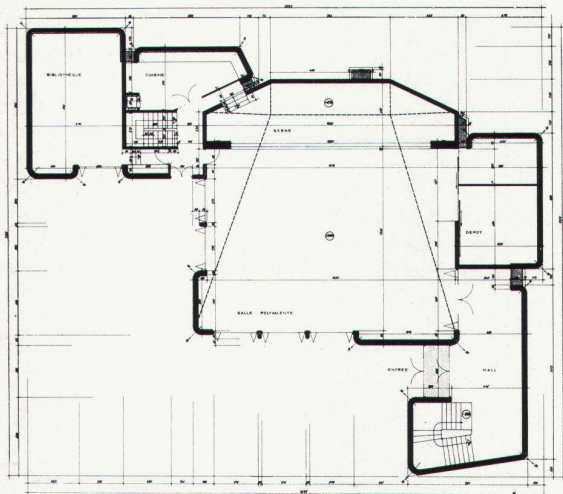
3
Plan de la salle communale
Grundriß Gemeindesaal 1:450
Plan of community hall

4
Plan de l'immeuble d'habitation
Grundriß Wohnblock 1:450
Dwelling block plan

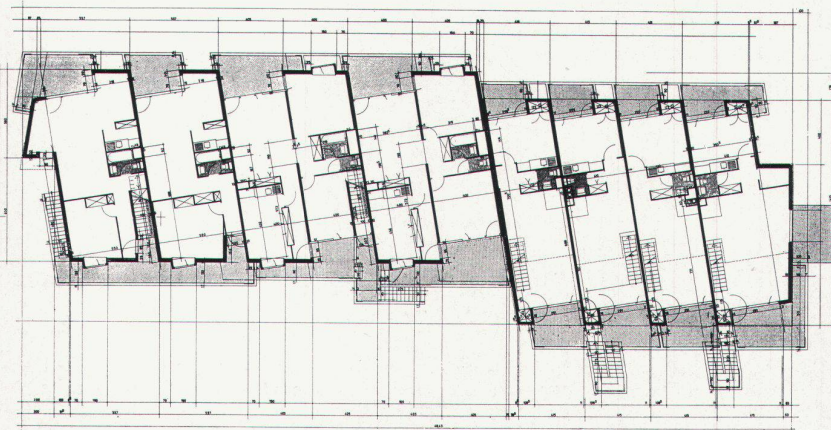
5
Immeuble d'habitation vu du nord-est
Wohnblock von Nordosten
Dwelling-block from the northeast



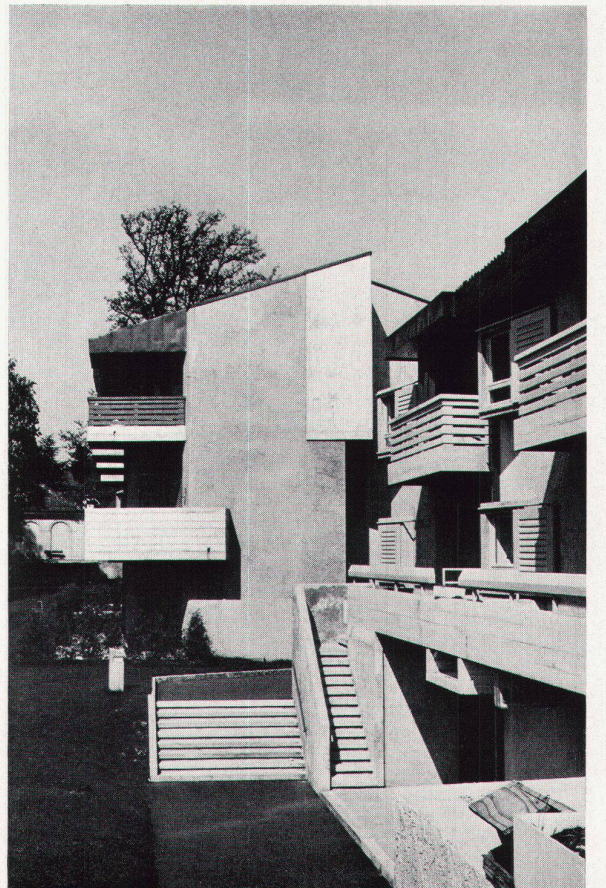
2



3



4



5