

Reihen-Einfamilienhäuser in Schwerzenbach : Architekt Hans Brütsch, Zürich

Autor(en): [s.n.]

Objektyp: **Article**

Zeitschrift: **Das Werk : Architektur und Kunst = L'oeuvre : architecture et art**

Band (Jahr): **54 (1967)**

Heft 5: **Mehrfamilienhäuser ; Häusergruppen**

PDF erstellt am: **22.09.2024**

Persistenter Link: <https://doi.org/10.5169/seals-42046>

Nutzungsbedingungen

Die ETH-Bibliothek ist Anbieterin der digitalisierten Zeitschriften. Sie besitzt keine Urheberrechte an den Inhalten der Zeitschriften. Die Rechte liegen in der Regel bei den Herausgebern.

Die auf der Plattform e-periodica veröffentlichten Dokumente stehen für nicht-kommerzielle Zwecke in Lehre und Forschung sowie für die private Nutzung frei zur Verfügung. Einzelne Dateien oder Ausdrucke aus diesem Angebot können zusammen mit diesen Nutzungsbedingungen und den korrekten Herkunftsbezeichnungen weitergegeben werden.

Das Veröffentlichen von Bildern in Print- und Online-Publikationen ist nur mit vorheriger Genehmigung der Rechteinhaber erlaubt. Die systematische Speicherung von Teilen des elektronischen Angebots auf anderen Servern bedarf ebenfalls des schriftlichen Einverständnisses der Rechteinhaber.

Haftungsausschluss

Alle Angaben erfolgen ohne Gewähr für Vollständigkeit oder Richtigkeit. Es wird keine Haftung übernommen für Schäden durch die Verwendung von Informationen aus diesem Online-Angebot oder durch das Fehlen von Informationen. Dies gilt auch für Inhalte Dritter, die über dieses Angebot zugänglich sind.

Reihen-Einfamilienhäuser in Schwerzenbach

Architekt: Hans Brüttsch, Zürich

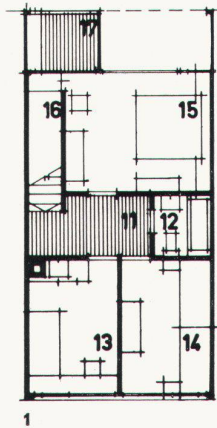
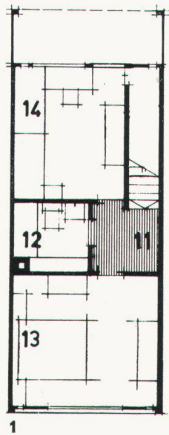
Das Grundstück liegt 12 km vom Zentrum der Stadt Zürich, in der sich rasch entwickelnden Gemeinde Schwerzenbach. Das Baugelände für Einfamilienhäuser grenzt im Südosten an den alten Dorfkern, der aus Bauernhäusern besteht und von einer Kirche des 19. Jahrhunderts dominiert wird. Dieser sympathische Blick bietet sich heute dem Bewohner vom Balkon des Wohngeschosses dar. Über dem Dorf in Richtung Zürcher Oberland ist die Alpenkette sichtbar.

Bei verhältnismäßig hohen Landkosten und einer niedrigen Ausnutzungsziffer drängte sich schon beim Entwurf die Schaffung einer konzentrierten Bauanlage auf. Gebaut wurden insgesamt vier Gruppen zu je vier Reiheneinfamilienhäusern, die für den Verkauf bestimmt waren.

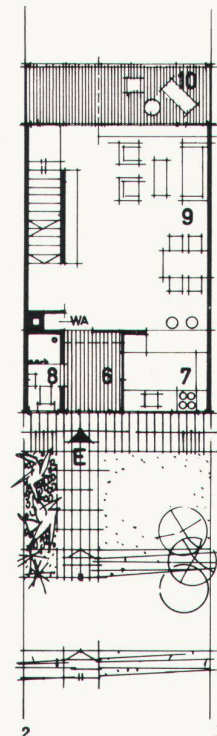
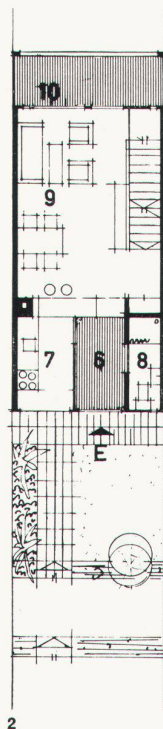
Die Siedlung verfügt über vier Haustypen unterschiedlicher Größe: das Eckhaus zu 7 Zimmern, das Eckhaus zu 5 Zimmern, die Mittelhäuser zu 5 Zimmern und die Mittelhäuser zu 4 Zimmern. Alle Haustypen sind in ihrer Konzeption gleich: Das Eingangsgeschoß enthält den Wohnteil mit Küche, Wohn-Eß-Zimmer, einen geräumigen Balkon, Dusche/WC, das Obergeschoß die Schlafräume. Da das Grundstück gegen Südwesten leicht abfällt, konnte im Untergeschoß außer den üblichen Kellerräumen je ein Wohn-Arbeits-Raum mit ebenerdigen Ausgang zum Garten gewonnen werden. Durch diese Raumaufteilung sind die Funktionen im Haus (Wohnen, Schlafen, Arbeiten) klar getrennt.

Außen- und Innenwände sind in verputztem Isolierstein ausgeführt. Einer guten Schallisolation zwischen den einzelnen Häusern wurde durch ein Zweischalenmauerwerk (12 + 15/12 + 10 cm) Rechnung getragen. Die Decken sind unterbrochen, so daß zwischen Fundament und Dach ein durchgehender Zwischenraum besteht. Die vorgehängten Balkonteile sind in Sichtbeton (zum Teil vorgefertigt) ausgeführt. Mit dem weißen Putz der Mauern und dem dunkel imprägnierten Tannenholz der Fenster- und Eingangsfronten wurde versucht, eine gewisse Beziehung zu den Materialien der Bauernhäuser herzustellen.

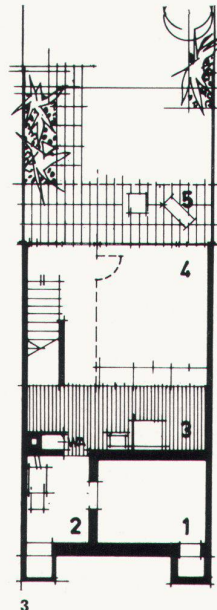
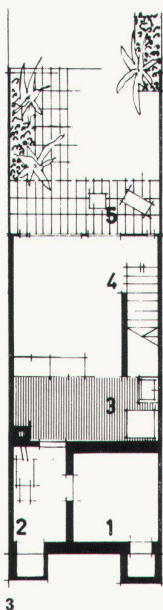
- 1**
Obergeschoß
Etage
Upper floor
11 Vorplatz
12 Bad
13-15 Zimmer
16 Kofferraum
17 Balkon



- 2**
Erdgeschoß
Rez-de-chaussée
Groundfloor
6 Eingang
7 Küche
8 WC/Dusche
9 Wohn-/Eßzimmer
10 Balkon



- 3**
Untergeschoß
Sous-sol
Basement floor
1 Keller
2 Heizung
3 Waschen
4 Spielen/Basteln
6 Gedeckter Sitzplatz

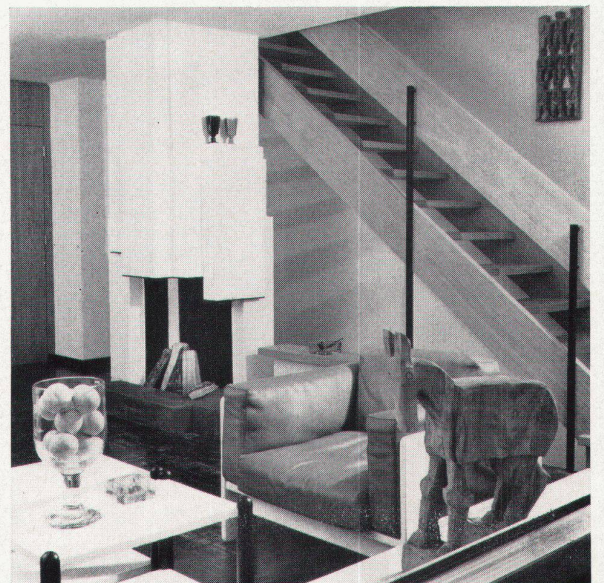
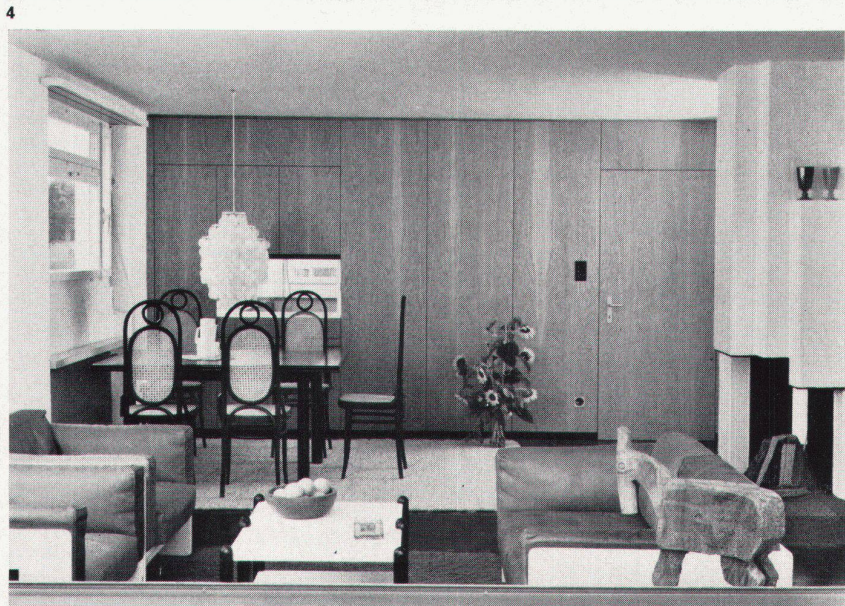


4
Ansicht von Süden
Vue du sud
View from the south

5
Wohnzimmer und Durchreiche
Salle de séjour et passe-plats
Living-room and serving hatch

6
Wohnzimmer und Treppe zum Obergeschoß
Salle de séjour et escaliers menant à l'étage
Living-room and stairs leading to first floor

Photos: 1, 2 Hans Brüttsch, Zürich; 6 Erika Trautvetter-Gericke, Zürich.



5

6