

Ecole cantonale des Beaux-Arts et d'Art appliqué à Lausanne : 1962-1964. Architectes C. + F. Brugger FAS/SIA, Lausanne; Collaborateurs J. Mutrux, J. P. Borgeaud; Ingénieur A. Sarrasin SIA, Lausanne

Autor(en): [s.n.]

Objektyp: **Article**

Zeitschrift: **Das Werk : Architektur und Kunst = L'oeuvre : architecture et art**

Band (Jahr): **52 (1965)**

Heft 12: **Fünf Bauten ; Paul Klees Spätwerk**

PDF erstellt am: **24.09.2024**

Persistenter Link: <https://doi.org/10.5169/seals-40536>

Nutzungsbedingungen

Die ETH-Bibliothek ist Anbieterin der digitalisierten Zeitschriften. Sie besitzt keine Urheberrechte an den Inhalten der Zeitschriften. Die Rechte liegen in der Regel bei den Herausgebern. Die auf der Plattform e-periodica veröffentlichten Dokumente stehen für nicht-kommerzielle Zwecke in Lehre und Forschung sowie für die private Nutzung frei zur Verfügung. Einzelne Dateien oder Ausdrucke aus diesem Angebot können zusammen mit diesen Nutzungsbedingungen und den korrekten Herkunftsbezeichnungen weitergegeben werden. Das Veröffentlichen von Bildern in Print- und Online-Publikationen ist nur mit vorheriger Genehmigung der Rechteinhaber erlaubt. Die systematische Speicherung von Teilen des elektronischen Angebots auf anderen Servern bedarf ebenfalls des schriftlichen Einverständnisses der Rechteinhaber.

Haftungsausschluss

Alle Angaben erfolgen ohne Gewähr für Vollständigkeit oder Richtigkeit. Es wird keine Haftung übernommen für Schäden durch die Verwendung von Informationen aus diesem Online-Angebot oder durch das Fehlen von Informationen. Dies gilt auch für Inhalte Dritter, die über dieses Angebot zugänglich sind.

Ecole cantonale des Beaux-Arts et d'Art appliqué à Lausanne

1962-1964. Architectes: C. + F. Brugger FAS/SIA, Lausanne

Collaborateurs: J. Mutrux, J. P. Borgeaud
Ingénieur: A. Sarrasin SIA, Lausanne

Le cadre exceptionnel dans lequel la nouvelle Ecole des Beaux-Arts s'inscrit imposait à l'architecte certaines conditions. Il voulait à la fois sauvegarder de magnifiques arbres et donner une disposition très libre aux plans et aux bâtiments. Plusieurs fois il a été ainsi amené à repenser et remodeler certaines parties du projet, afin d'éviter tout heurt entre la nature et une construction résolument moderne. Mais il a surtout cherché à créer dans cette école une atmosphère propre à stimuler la pensée, la recherche, la création.

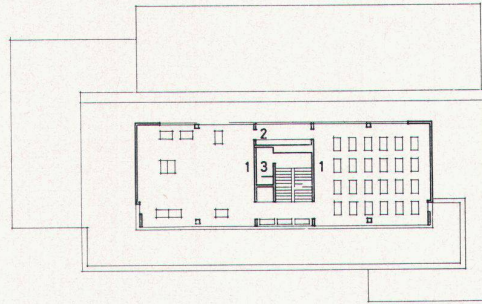
On a donc d'emblée étudié très à fond les espaces intérieurs, leurs successions, leurs interpénétrations. Par une échelle très variée, on est arrivé à des impressions vivantes et changeantes. On a voué un soin tout particulier au problème de l'éclairage, le jeu de la lumière peut fortement contribuer à augmenter la sensation d'espace.

Les salles de travail sont conçues sur le principe de l'atelier. L'enseignement est individuel, sans contrainte, les contacts entre professeurs et élèves sont personnels, la rigidité géométrique d'une classe normale d'école ne doit pas s'appliquer à une école de Beaux-Arts. Le mobilier se dispose librement, aucune direction n'est imposée. Une large place a été laissée aux lieux de réunion, de discussion, de détente, éléments indispensables d'un enseignement vivant et moderne.

L'architecture elle-même se caractérise par des proportions simples et presque mathématiques. Les dominantes, l'horizontale et l'angle droit forment un ensemble de grande clarté. De la disposition des «pleins» et des «vides» se dégage un sentiment de générosité, souligné par l'unité dans le choix des matériaux et les moyens d'expression.

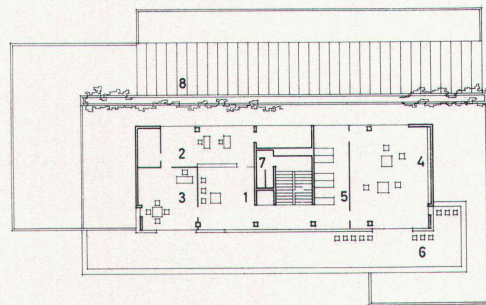
Le hall, les salles de cours et même les dégagements sont réservés à des expositions. Grâce à cette disposition, l'ambiance et les principes de l'enseignement se prolongent continuellement au-delà des tables de dessin, la discussion continue en dehors des leçons, la critique se forme, des contacts s'établissent. Les problèmes de l'art, son influence sur notre société et notre culture trouvent leur place dans la vie quotidienne.

Si cette école forme et enseigne les artistes, elle doit aussi faire connaître et faire respecter les arts et le travail des architectes. N'est-ce pas là une des tâches les plus nobles et les plus importantes d'une école des Beaux-Arts et d'Art appliqué?



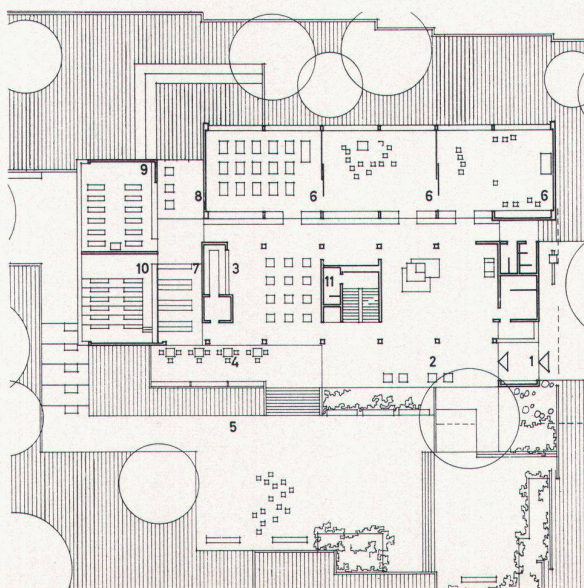
31

- 1 Arts appliqués
- 2 Collections
- 3 W.-C.



32

- 1 Attente
- 2 Secrétariat
- 3 Direction
- 4 Salle des professeurs
- 5 Vestiaire professeurs
- 6 Terrasse
- 7 W.-C.
- 8 Eclairage zénithal salles de dessin



33

- 1 Entrée
- 2 Hall
- 3 Bar
- 4 Terrasse
- 5 Préau
- 6 Salle de dessin
- 7 Bibliothèque
- 8 Lecture
- 9 Projection
- 10 Salle en gradins
- 11 W.-C.

31
Deuxième et troisième étages 1:1000
Zweites und drittes Geschoß
Second and third floors

32
Premier étage
Erstes Geschoß
First floor

33
Rez-de-chaussée
Erdgeschoß
Groundfloor



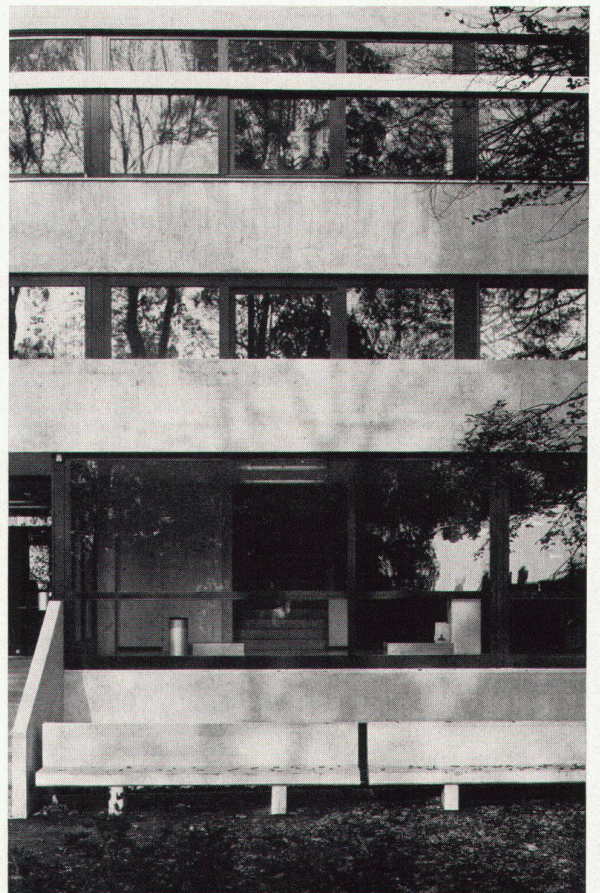
34

34
 Détail de façade
 Fassadendetail
 Façade detail

35
 Détail de façade sud
 Detail, Südseite
 South façade detail

36
 Réfectoire
 Speisesaal
 Dining-room

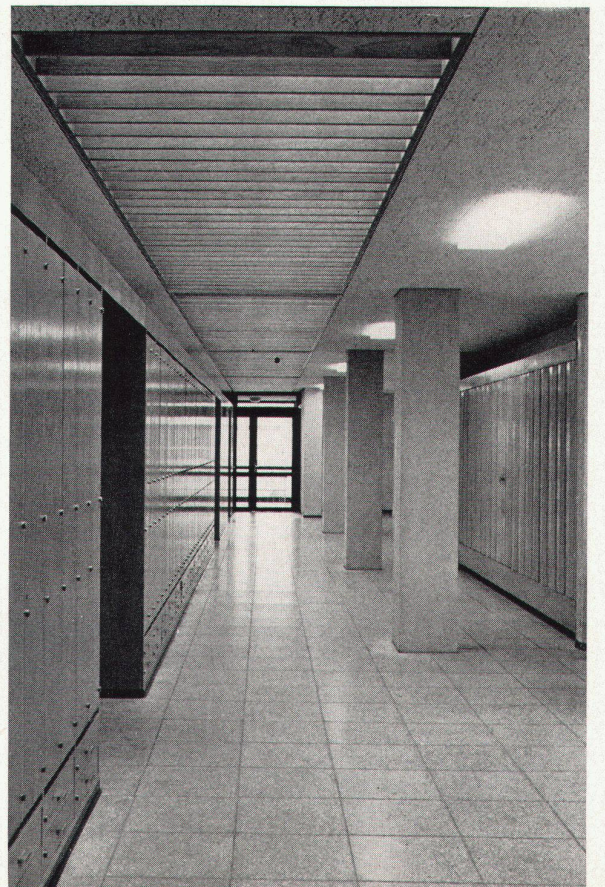
37
 Vestiaire des élèves au rez-de-chaussée
 Schülnergarderobe im Erdgeschoß
 Students' cloakroom, groundfloor



35



36



37



38

38
Entrée
Eingang
Entrance

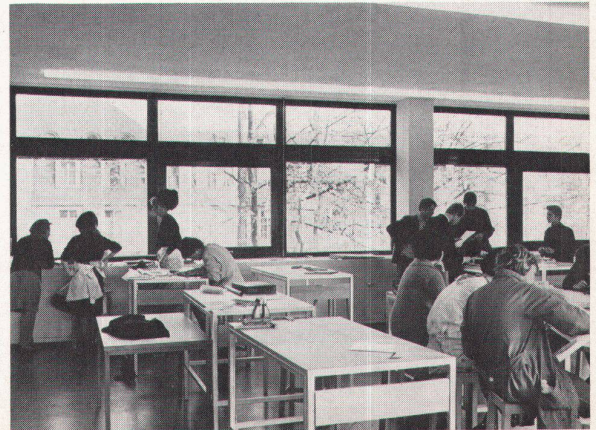
39
Salle de dessin
Malsaal
Drawing room



39

40
Arts graphiques
Graphikerklasse
Graphic Arts

Photos: 2, 34-37, 39, 40 G. Fankhauser, Lausanne; 4, 5, 10, 11, 16-20, 23-30, 38 Alrège S. A., Lausanne



40