

# Bauchronik

Objektyp: **Group**

Zeitschrift: **Das Werk : Architektur und Kunst = L'oeuvre : architecture et art**

Band (Jahr): **51 (1964)**

Heft 7: **Berliner Philharmonie - zwei Geschäftshäuser**

PDF erstellt am: **24.09.2024**

## **Nutzungsbedingungen**

Die ETH-Bibliothek ist Anbieterin der digitalisierten Zeitschriften. Sie besitzt keine Urheberrechte an den Inhalten der Zeitschriften. Die Rechte liegen in der Regel bei den Herausgebern.

Die auf der Plattform e-periodica veröffentlichten Dokumente stehen für nicht-kommerzielle Zwecke in Lehre und Forschung sowie für die private Nutzung frei zur Verfügung. Einzelne Dateien oder Ausdrucke aus diesem Angebot können zusammen mit diesen Nutzungsbedingungen und den korrekten Herkunftsbezeichnungen weitergegeben werden.

Das Veröffentlichen von Bildern in Print- und Online-Publikationen ist nur mit vorheriger Genehmigung der Rechteinhaber erlaubt. Die systematische Speicherung von Teilen des elektronischen Angebots auf anderen Servern bedarf ebenfalls des schriftlichen Einverständnisses der Rechteinhaber.

## **Haftungsausschluss**

Alle Angaben erfolgen ohne Gewähr für Vollständigkeit oder Richtigkeit. Es wird keine Haftung übernommen für Schäden durch die Verwendung von Informationen aus diesem Online-Angebot oder durch das Fehlen von Informationen. Dies gilt auch für Inhalte Dritter, die über dieses Angebot zugänglich sind.

situation est encore plus difficile et loin d'être résolue; l'analphabétisme est continuellement alimenté par une source d'élèves qui ne vont pas en classe. Cela n'empêche que l'afflux des populations rurales vers les villes continue, faisant prévoir la formation de conurbations allant jusqu'à 60 millions d'habitants aux Indes (Bombay, Calcutta, etc.), créant, pour l'avenir, des problèmes très difficiles à résoudre (Documentation ONU, Tokyo 1958). Dans l'ensemble, à l'échelle des nécessités futures du globe, nécessités provoquées par le progrès de la science, de la technique, des transformations sociales, etc., nos efforts actuels paraissent insuffisants...

Au point de vue de l'aménagement futur des villes, l'augmentation des élèves et étudiants implique l'accroissement du nombre d'établissements sociaux-culturels dans une proportion inconnue jusqu'à présent. Le nombre et le volume des différentes catégories de bâtiments de la ville (1° administratif, social-culturel, etc.; 2° habitations; 3° industrie) changent autant dans leur rapport direct qu'indirect quant à l'ensemble de l'agglomération.

Pour ce qui est du nombre d'inscriptions d'élèves dans les différents ordres d'enseignement des pays civilisés, on obtient, en résumé, sur la base de 100 élèves: 75% en primaire, 23,5% en secondaire et 1,5% en supérieure. Ces taux doivent être améliorés, autant pour augmenter le nombre déficient des participants par rapport au groupe d'âge respectif que dans leur relation réciproque. Des mesures concrètes doivent permettre de combler les deux brèches qui existent entre les trois ordres d'enseignement, ce qui aidera à leur juste équilibre. Cela facilitera, dans l'avenir, le chemin de la scolarité obligatoire jusqu'à l'âge de 22 ans ainsi que l'institution de l'enseignement *universitaire universel*.

Il s'agit donc d'élever des jeunes générations qui sauront unir aux grands idéaux humains pour la paix et le bonheur de l'humanité ceux concernant le progrès de la science, de la technique et de la culture universelle des humains. Pour la réalisation de ces buts, les délégués de mon pays aux Nations-Unies ont pris l'initiative de soumettre une résolution dans ce sens. Cette action a reçu une approbation unanime; elle sera discutée prochainement devant l'Assemblée générale. Nous devons donc contribuer – par la collaboration de toutes les nations – à sa mise en pratique pour le progrès de toute l'humanité. *Martin Pinchis*

## Bauchronik

### Einfamilienhäuser in Japan II

*Haus ohne Fassade I in Rokko, Präfektur Hyogo*

Entwurf: Junzo Sakakura & Ass.

Beauftragte Architekten: Fumitaka Nishizawa und Takanobu Ota

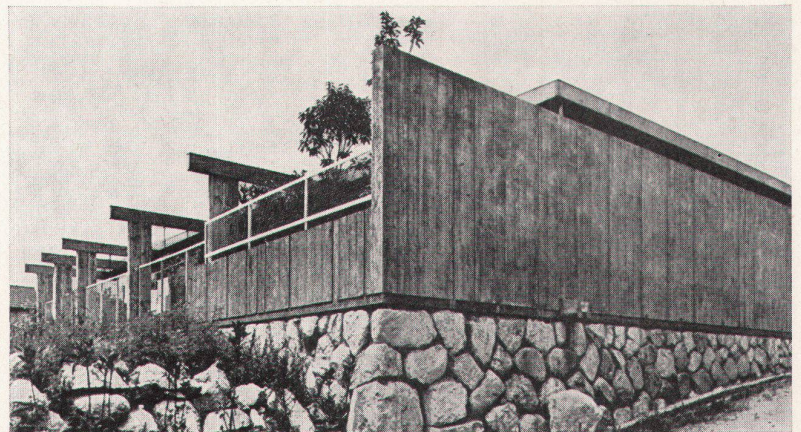
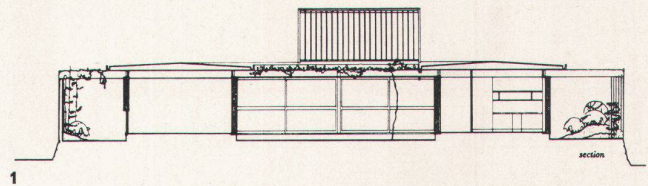
Ausführung: Daishin Construction Co.

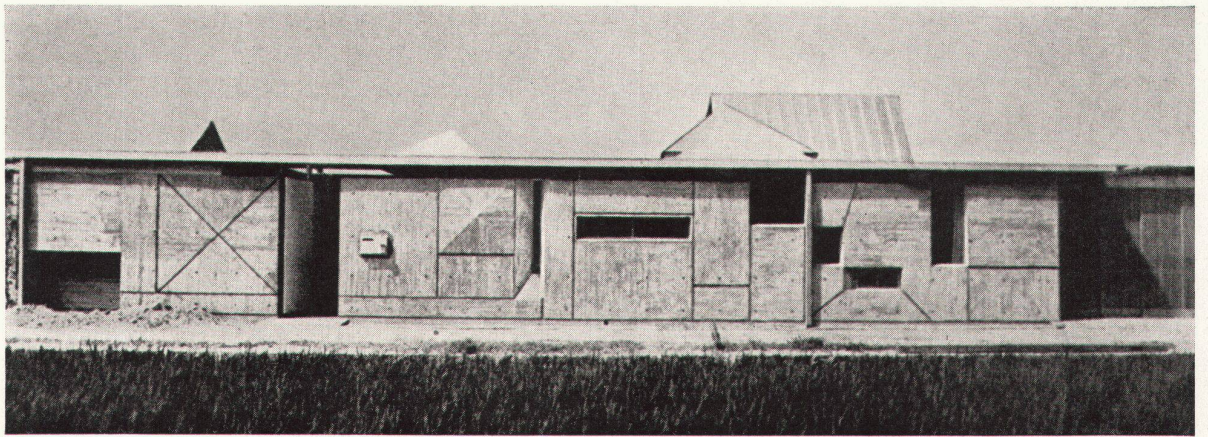
Auf einem kleinen Bauplatz auf den Ausläufern der Rokko-Berge sollte ein Haus für acht Personen gebaut werden. Die Familie umfaßt drei Generationen, für welche drei abgesonderte Zonen erstellt werden sollten. Ein Haus um einen Patio war das Richtige. Ein Garten erwies sich als überflüssig; das Grundstück sollte voll ausgenützt werden. Der Patio ist mit Klinkersteinen belegt und mit einer Pergola bedeckt. Er sollte ein geschütztes

Spiel- und Wohnzimmer sein. Der Ziegelboden befreit von dem japanischen Schuhproblem: wenn es nicht regnet, kann man ihn mit Hausschuhen betreten.

1-3 Haus ohne Fassade

- 1 Schnitt
- 2 Blick von Süden
- 3 Ansicht von Südosten



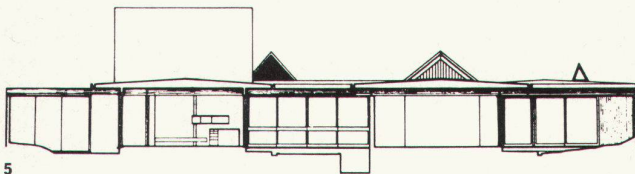


4  
4-6 Haus ohne Fassade II

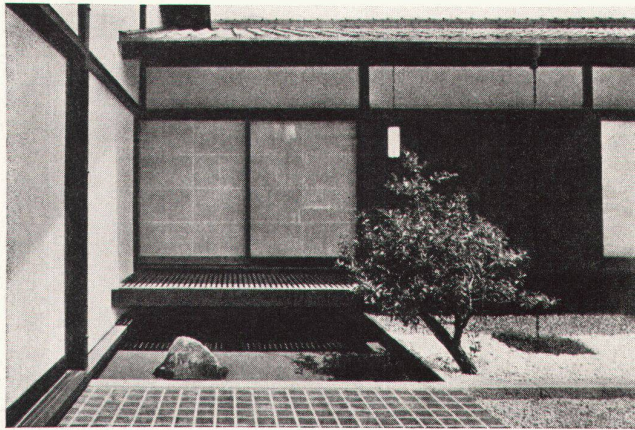
4  
Ostseite, Sichtbeton

5  
Schnitt

6  
Innenhof und Eßküche



5



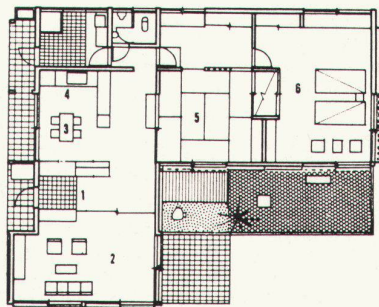
7



6



8



9

7-9 Haus Nonoyama

7  
Terrasse und Teich an der Südseite vor dem japanischen Stilraum

8  
Wohnzimmer

9  
Grundriß  
1 Eingang  
2 Wohnzimmer  
3 Eßzimmer  
4 Küche  
5 Japanischer Stilraum  
6 Schlafzimmer

*Haus ohne Fassade II in Shukugawa, Präfektur Hyogo*

Entwurf: Junzo Sakakura Ass., Osaka Branch

Beauftragte Architekten: Fumitaka Nishizawa und Shinichiro Takemura

Ausführung: Aoyama Komuten Co.

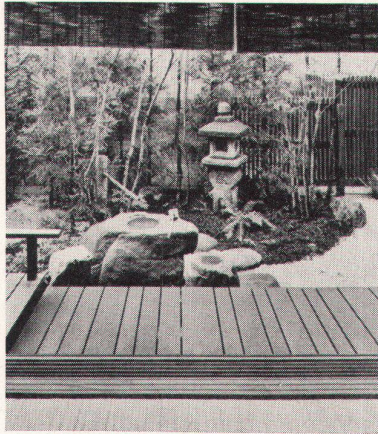
Das Haus liegt am Ostende der Rokko-Berge. Die Lage wäre schön, wäre sie nicht falsch eingezont und mit zwei-stöckigen Häusern überbaut. Deshalb mußte das Haus von seiner Umgebung isoliert werden – als Patio-Haus. Die Räume sind auf den Hofgarten ausgerichtet und haben nicht jene krampfhaften Dimensionen, welche so oft entstehen, wenn zu viele Zwecke auf einen begrenzten Raum beschränkt werden müssen. Deckenfenster im Wohnraum, im japanischen Stilraum und in der Küche fügen eine weitere Dimension und mehr Licht bei. Die Ausmaße befolgen den Modulor. Der Eigentümer nahm wenig Einfluß auf die Vorschläge des Architekten.

*Haus Nonoyama in Hiroshima-City*

Entwurf: Kiyoshi Tanaka

Ausführung: Hamamura Construction Co.

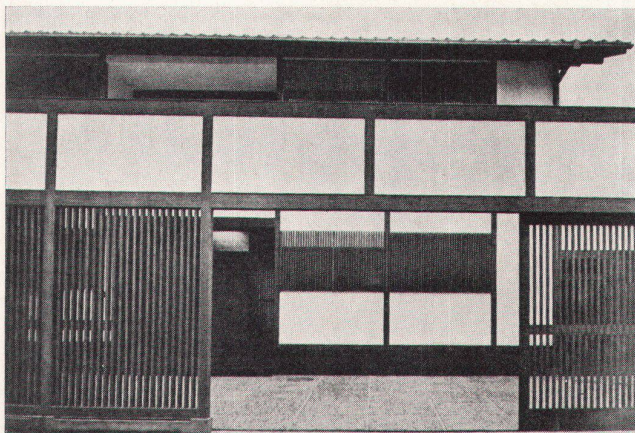
Dieses Haus ist für ein älteres Ehepaar geplant, dessen Kinder schon ausgeflogen sind. Architekt Tanaka vermied extravagante Mätzchen und baute ein normales Haus im neutraditionellen Stil, mit eher europäischer Einrichtung. Wirkungsvoll ist der Steingarten mit Teich beim japanischen Stilraum. Eine Plattform führt auf Fußbodenhöhe über die Wasserfläche und erinnert an Balkone der Heian-Periode (794-1185).



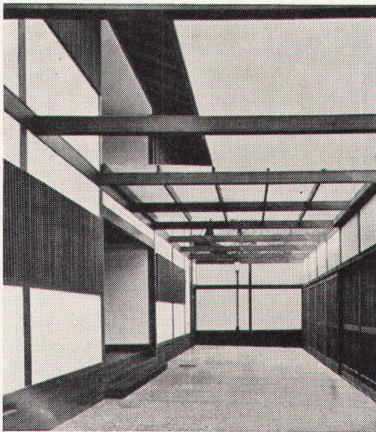
10



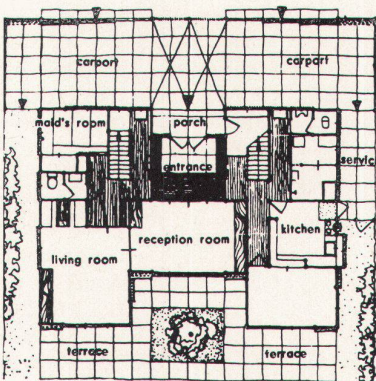
11



12



13



14

10,11, Haus für Mr. M.  
Details des Gartens

12-14 Haus mit knochenweißen Wänden

12 Nordfassade. Wände aus weißem Gips, geheiztes Holz; Dach: japanische Ziegel

13 Parkplatz und Eingang

14 Grundriß Erdgeschoß

Photos: Alle Photos aus «The Japan Architect»

Haus für Mr. M. in Mitaka, Tokio  
Entwurf: Yoshihide Okuma  
Ausführung: Mizusawa Komuten Co.

Haus mit knochenweißen Mauern in  
Gotanda, Tokio

Entwurf: Yoshihide Okuma  
Ausführung: Mizusawa Komuten Co.  
Dieses klare Haus, das typisch ist für Okumas Stil, ist durch eine durchbrochene Wand geschützt, welche an die Stadthäuser in Kyoto erinnert. Innerhalb der Umfriedung ist ein Hof mit Pergola, Abstellplatz für den Wagen, aber fast zu schön für diesen Zweck. Die Mauer des Hauses selbst hat weißen Verputz mit Lattenrosten aus dunklem, ölgetränktem Holz. Wie bei den alten Häusern Kyotos führt ein Steg vom Vorhof in den Garten. Der Innenausbau ist charakterisiert durch die Farben und Oberflächen vielfältiger Hölzer.

Aligül Ayverdi und Tsutomu Fujiwara

## Hochschulen

### Union Internationale des Etudiants en Architecture (UIEA)

L'Union Internationale des Etudiants en Architecture a été créée le 28 juin 1963 à Barcelone, au cours de la 8<sup>e</sup> Conférence Internationale des Etudiants en Architecture. Considérant en effet que les contacts entre étudiants en architecture du monde ne devaient pas se limiter aux seules Conférences Internationales d'Etudiants en Architecture (CIEA) tenues tous les deux ans, le souhait avait été plusieurs fois de suite exprimé au cours de ces Conférences de la création d'une telle Union. Cette organisation a été rendue nécessaire par les problèmes de plus en plus vastes posés aux étudiants en architecture par l'évo-

lution de celle-ci et de son enseignement. L'UIEA est indépendante de tout organisme et entièrement apolitique (art. 2 des statuts). Son but est d'établir d'étroites et amicales relations entre ses membres afin de promouvoir l'entendement international de l'architecture et de son enseignement sans aucune discrimination (art. 3).

Son Assemblée générale a confié le Secrétariat général (organe exécutif) à la France, pour deux ans et à titre provisoire. Son siège est à Paris, il est constitué d'une équipe d'étudiants de l'Ecole Nationale Supérieure des Beaux-Arts et de l'Ecole Spéciale d'Architecture, ainsi que de deux étudiants étrangers.

Au cours de ces deux ans, il importe que le grand nombre d'écoles adhèrent à l'UIEA permettant d'élargir le plus possible l'éventail des pays offrant des stages aux étudiants en architecture désirant travailler à l'étranger. Un «Office central de stage» fonctionne dès maintenant à Paris. Un périodique est envisagé pour la liaison et l'information des différentes écoles. Des séminaires, voyages d'études, expositions et concours internationaux sont et seront organisés dans les pays adhérents.

La prochaine Assemblée générale se tiendra en 1965 à Washington ou Stockholm. Le Secrétariat général de l'UIEA, dont l'adresse est 1, rue Jacques-Callot, Paris VI<sup>e</sup>, est composé d'élèves de l'ENIS, de l'Ecole Spéciale d'Architecture de Paris et de l'Ecole Nationale Supérieure des Beaux-Arts. Il attire l'attention des étudiants en architecture du monde entier sur l'intérêt de cet organisme pour étendre leurs contacts et leurs connaissances et les défendre si besoin est. Il les invite à se mettre immédiatement en rapport avec lui pour faire participer leurs Ecoles à son organisation et faire l'information dans leur Pays.