

# Abstellgarage in New Haven : 1962, Architekt : Paul Rudolph, New Haven, Connecticut

Autor(en): [s.n.]

Objektyp: **Article**

Zeitschrift: **Das Werk : Architektur und Kunst = L'oeuvre : architecture et art**

Band (Jahr): **50 (1963)**

Heft 7: **Stadtlandschaft**

PDF erstellt am: **21.09.2024**

Persistenter Link: <https://doi.org/10.5169/seals-87092>

## **Nutzungsbedingungen**

Die ETH-Bibliothek ist Anbieterin der digitalisierten Zeitschriften. Sie besitzt keine Urheberrechte an den Inhalten der Zeitschriften. Die Rechte liegen in der Regel bei den Herausgebern.

Die auf der Plattform e-periodica veröffentlichten Dokumente stehen für nicht-kommerzielle Zwecke in Lehre und Forschung sowie für die private Nutzung frei zur Verfügung. Einzelne Dateien oder Ausdrucke aus diesem Angebot können zusammen mit diesen Nutzungsbedingungen und den korrekten Herkunftsbezeichnungen weitergegeben werden.

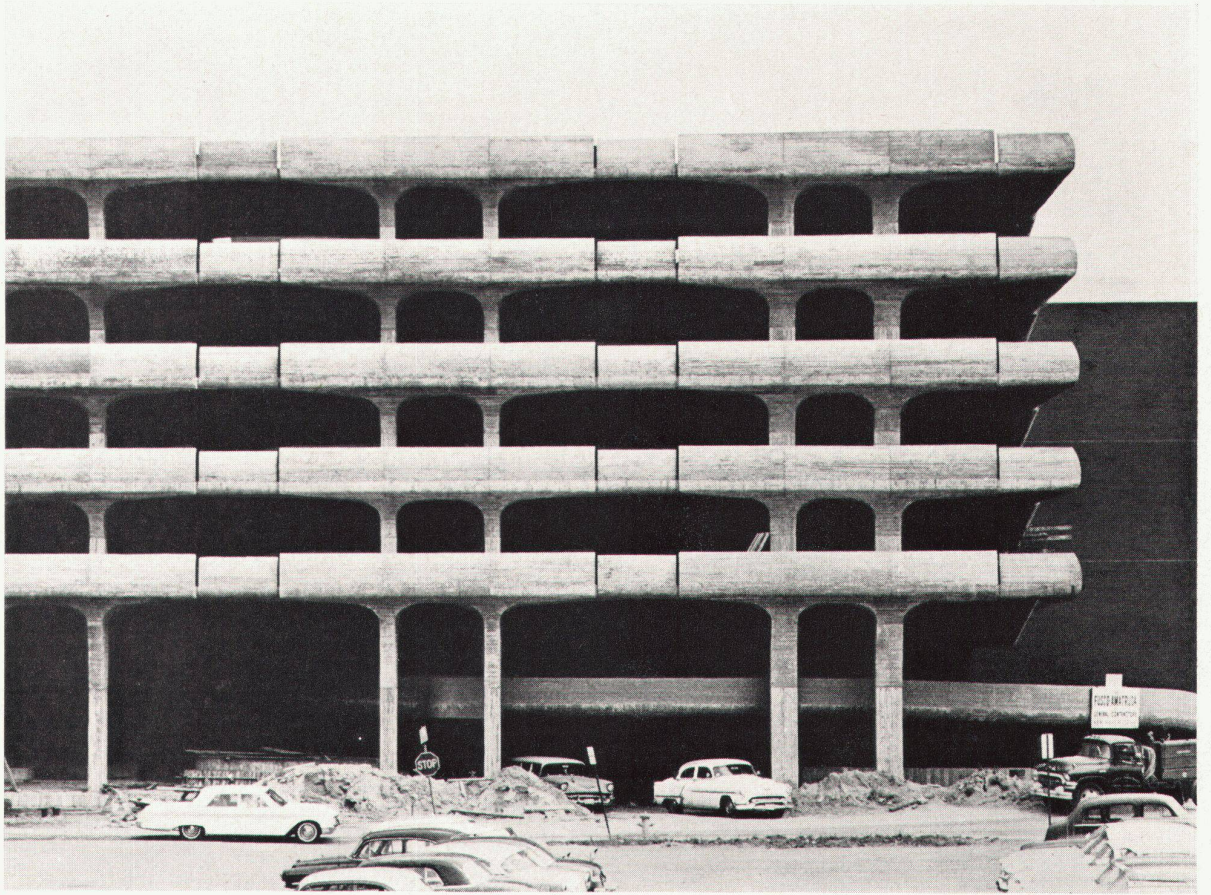
Das Veröffentlichen von Bildern in Print- und Online-Publikationen ist nur mit vorheriger Genehmigung der Rechteinhaber erlaubt. Die systematische Speicherung von Teilen des elektronischen Angebots auf anderen Servern bedarf ebenfalls des schriftlichen Einverständnisses der Rechteinhaber.

## **Haftungsausschluss**

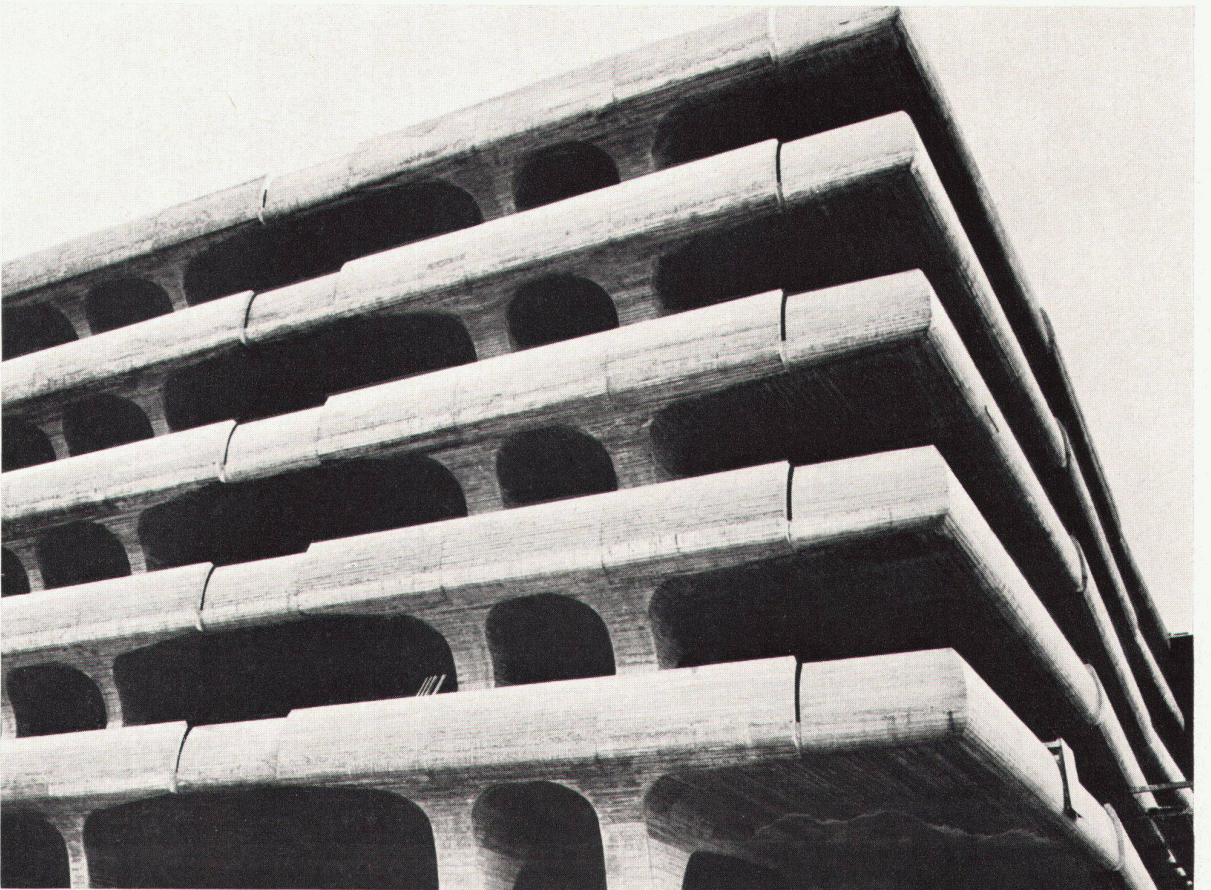
Alle Angaben erfolgen ohne Gewähr für Vollständigkeit oder Richtigkeit. Es wird keine Haftung übernommen für Schäden durch die Verwendung von Informationen aus diesem Online-Angebot oder durch das Fehlen von Informationen. Dies gilt auch für Inhalte Dritter, die über dieses Angebot zugänglich sind.



# Abstellgarage in New Haven

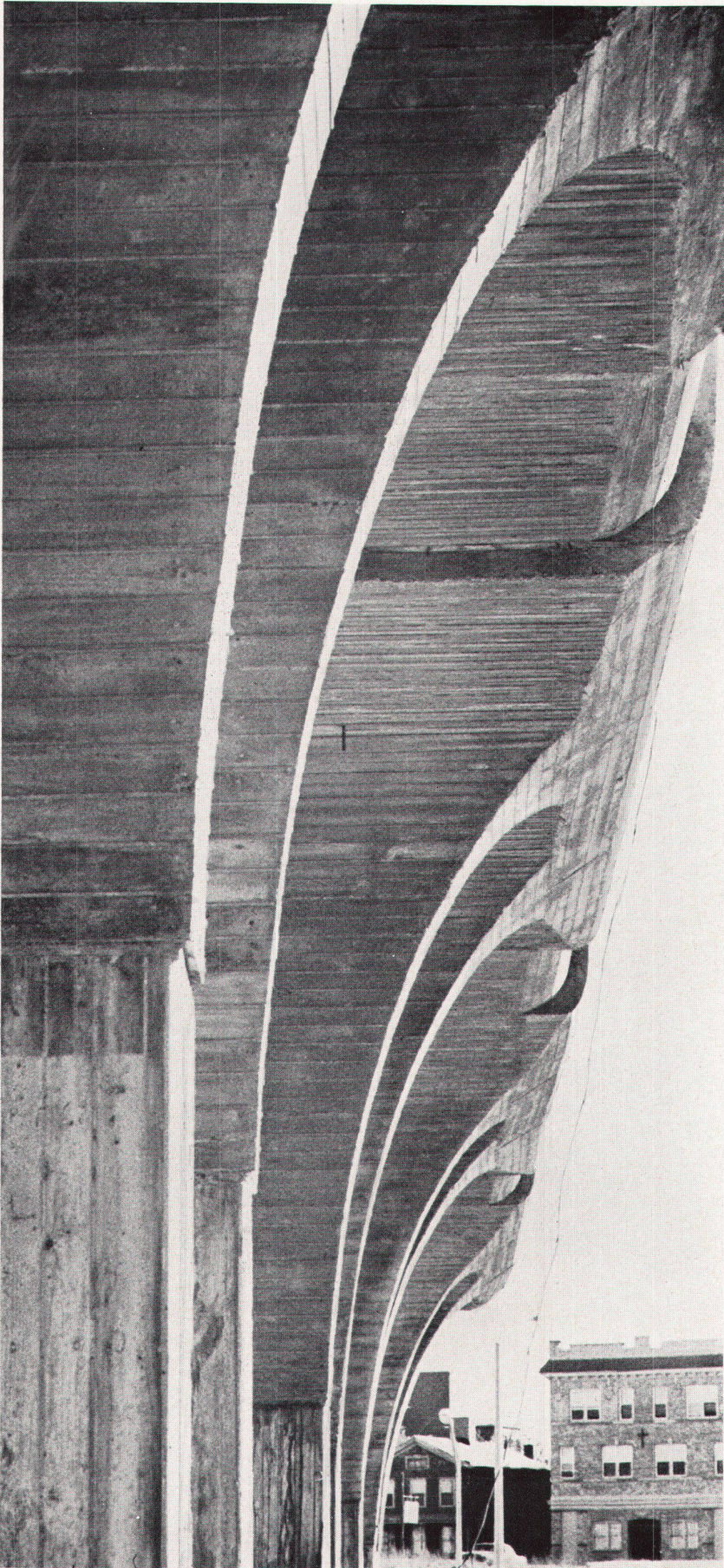


1



2





**1962. Architekt: Paul Rudolph, New Haven, Connecticut**

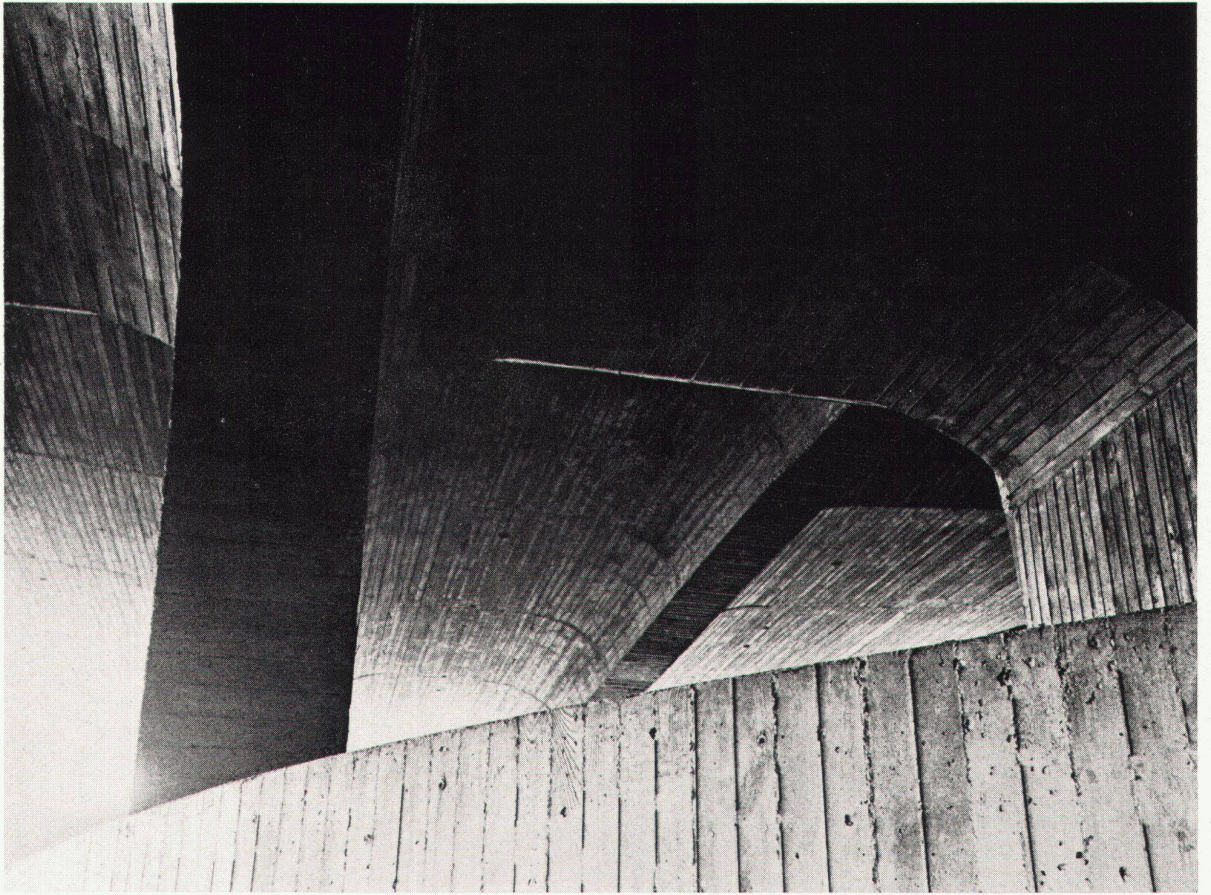
Es genügt nicht, daß ein Stadtzentrum befahrbar ist; es muß auch erreichbar sein, das heißt, man muß den Wagen auch verlassen können. Aus diesem Grunde errichtete die kleine amerikanische Stadt New Haven im innersten Stadtzentrum eine Abstellgarage für 1500 Wagen. Die Plätze werden an Passanten stundenweise vermietet, an Berufstätige monatlich für Tages- oder Nachtgebrauch. Die Bauherrschaft betreibt keine Wartung und keinen Benzinverkauf; dagegen vermietet sie einige kleine Ladenlokale.

Das Konstruktionsmaterial ist ungewöhnlich verstärkter Eisenbeton. Je fünf Rampen dienen der Ein- und Ausfahrt. Zwei dieser Rampen können zu den Spitzenstunden nach Bedarf als Ein- oder Ausfahrten verwendet werden. Die Baukosten betragen 4,8 Millionen Dollar.

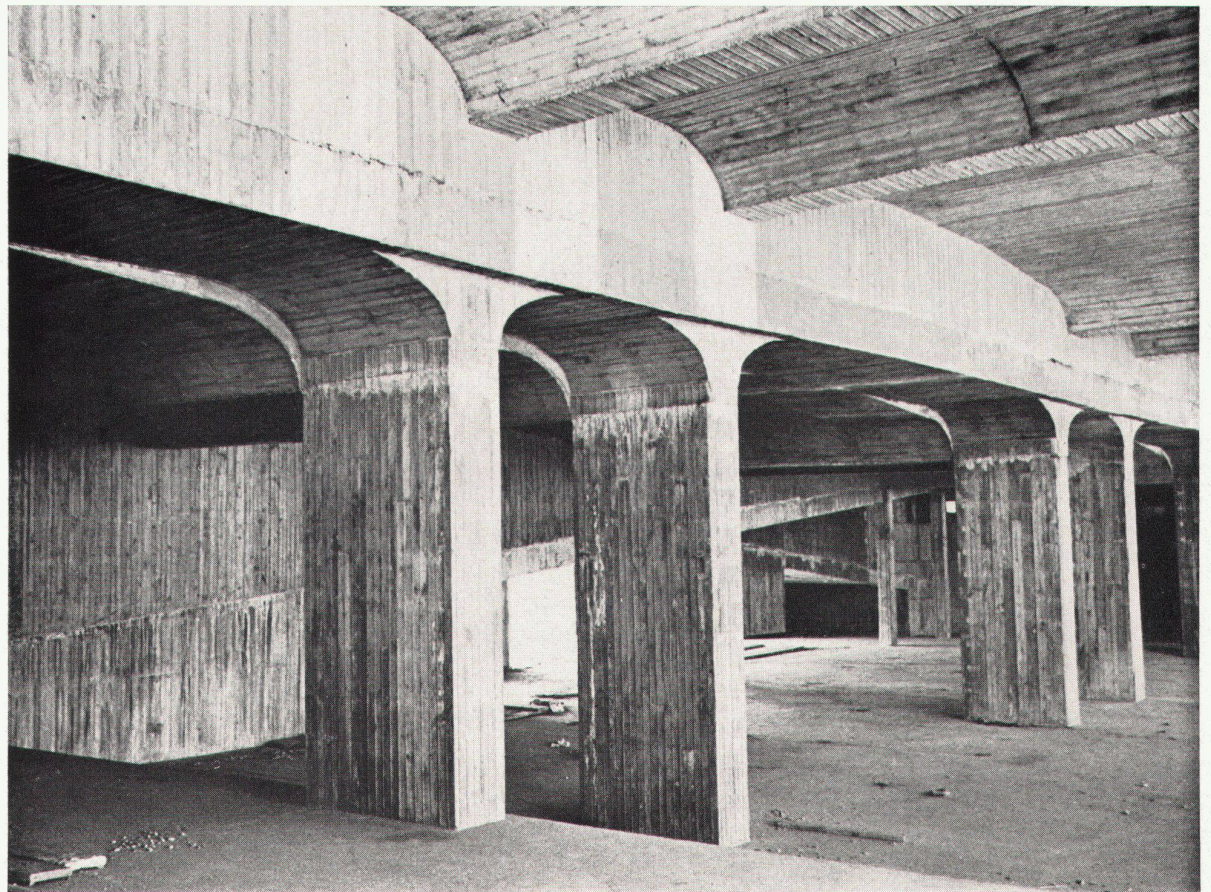
**1, 2**  
 Fassade an der Temple Street  
 Face donnant sur la Temple Street  
 Temple Street façade

**3**  
 Fassadendetail  
 Détail de la façade  
 Façade detail





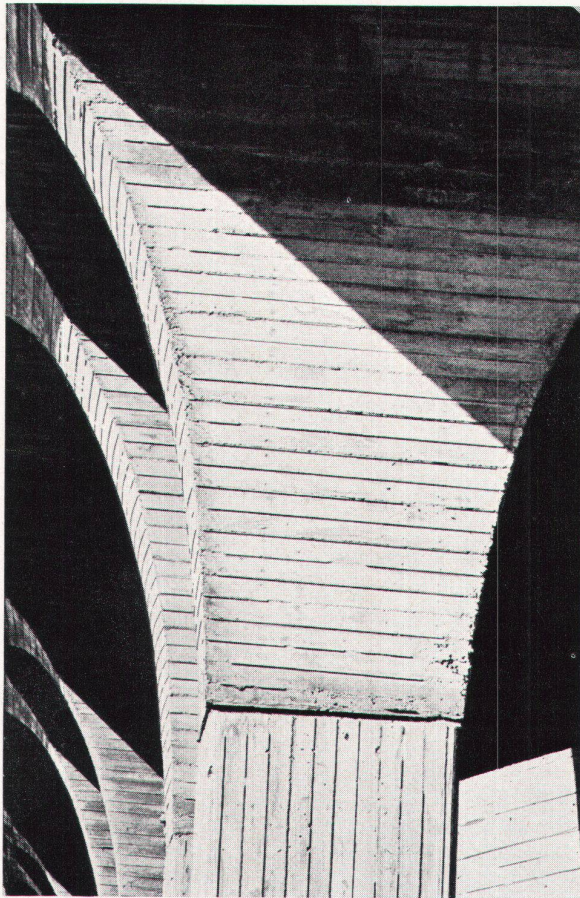
4



5



**Abstellgarage in New Haven**



**4**  
Detail der Fahrrampe  
Détail de la rampe d'accès  
Ramp detail

**5**  
Inneres der Halle  
Intérieur du hall  
Hall interior

**6**  
Detail der Pfeiler  
Détail des piliers  
Pillar detail

**7**  
Rampe von unten gesehen  
La rampe vue d'en bas  
Ramp as seen from below

**8**  
Schnitt  
Coupe  
Cross-section

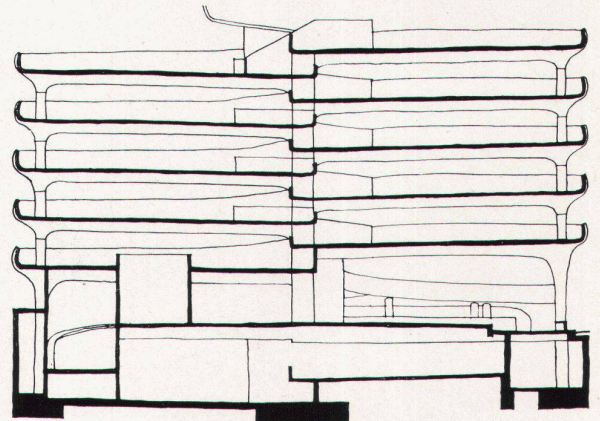
**9**  
Stadtzentrum von New Haven. 1 Abstellgarage  
Centre de la ville de New Haven. 1 Maison-parking  
New Haven City centre. 1 Parking garage

**10**  
Detail der Rampe  
Détail de la rampe  
Ramp detail

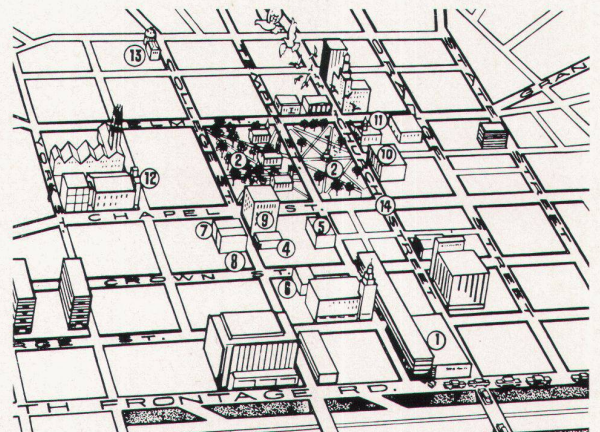


7

Photos: Robert Perron, Regensdorf bei Zürich



8



9



