

Einfamilienhaus M.W. in Skett, Buckinghamshire, England : 1962, Architekt : Peter Aldington, Askett

Autor(en): **[s.n.]**

Objektyp: **Article**

Zeitschrift: **Das Werk : Architektur und Kunst = L'oeuvre : architecture et art**

Band (Jahr): **50 (1963)**

Heft 4: **Einfamilienhäuser**

PDF erstellt am: **22.09.2024**

Persistenter Link: <https://doi.org/10.5169/seals-87043>

Nutzungsbedingungen

Die ETH-Bibliothek ist Anbieterin der digitalisierten Zeitschriften. Sie besitzt keine Urheberrechte an den Inhalten der Zeitschriften. Die Rechte liegen in der Regel bei den Herausgebern.

Die auf der Plattform e-periodica veröffentlichten Dokumente stehen für nicht-kommerzielle Zwecke in Lehre und Forschung sowie für die private Nutzung frei zur Verfügung. Einzelne Dateien oder Ausdrucke aus diesem Angebot können zusammen mit diesen Nutzungsbedingungen und den korrekten Herkunftsbezeichnungen weitergegeben werden.

Das Veröffentlichen von Bildern in Print- und Online-Publikationen ist nur mit vorheriger Genehmigung der Rechteinhaber erlaubt. Die systematische Speicherung von Teilen des elektronischen Angebots auf anderen Servern bedarf ebenfalls des schriftlichen Einverständnisses der Rechteinhaber.

Haftungsausschluss

Alle Angaben erfolgen ohne Gewähr für Vollständigkeit oder Richtigkeit. Es wird keine Haftung übernommen für Schäden durch die Verwendung von Informationen aus diesem Online-Angebot oder durch das Fehlen von Informationen. Dies gilt auch für Inhalte Dritter, die über dieses Angebot zugänglich sind.

Einfamilienhaus M. W. in Askett, Buckinghamshire, England

1962. Architekt: Peter Aldington, Askett

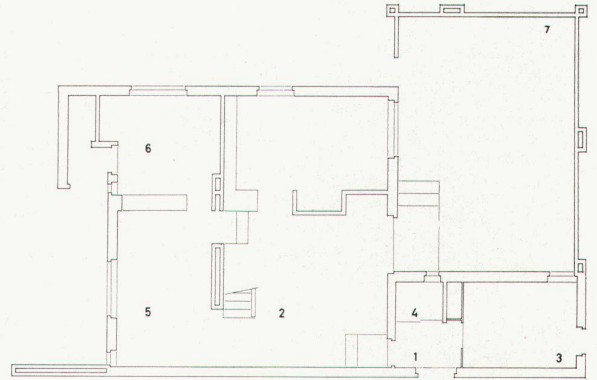
Das Mauerwerk besteht aus Backsteinen, die innen und außen dreimal mit Plastikfarbe angestrichen wurden. Sturzbalken und Giebelkante sind Betonfertigteile aus schwarzem Portland-Zement. Die Ziegel sind Redland-Stonewold-Betonfalzziegel. Die Fenster sind Akbholz mit zwei Ölanstrichen. Das Balkenwerk ist meistens Douglaskiefer; Holzwände, Türen und Decken sind europäisches Rotholz; die Holzwände aus 20×5 cm dickem gespundetem Holz, nur oben und unten befestigt; die Türen aus $20 \times 3,8$ cm dicken Leisten. Die Deckenverkleidung ist hellbraun gebeizte Holzfaserverplatte, darüber Dachpappe, dann Fiberglas und Aluminiumfolie. Die Fußböden sind mit quadratischen, sandbraunen Natursteinfliesen mit schwarzen Fugen belegt; Esszimmer und Küche mit mattem Schiefer. Im Erdgeschoß ist elektrische Fußbodenheizung in 5 cm dickem Zement auf 2,5 cm Polystyren. Die Hohlziegelmauer ist unter Druck mit «Thermalon»-Plastikschaum als Isoliermaterial gefüllt. Das Obergeschoß ist gespundetes Rotholz, darüber 1,3 cm Isolierplatte, darüber Holzfaserverplatte und Linoleum. Die Baukosten betragen 4750 Pfund.



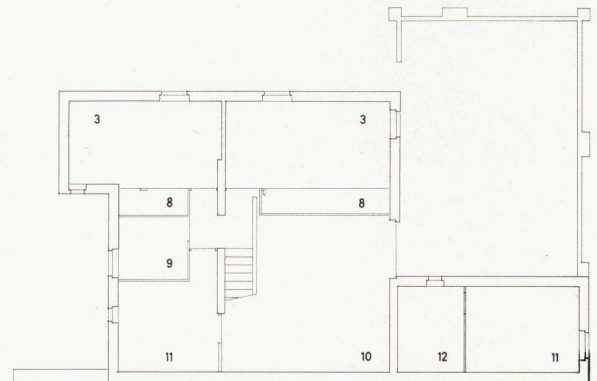
1



2



3

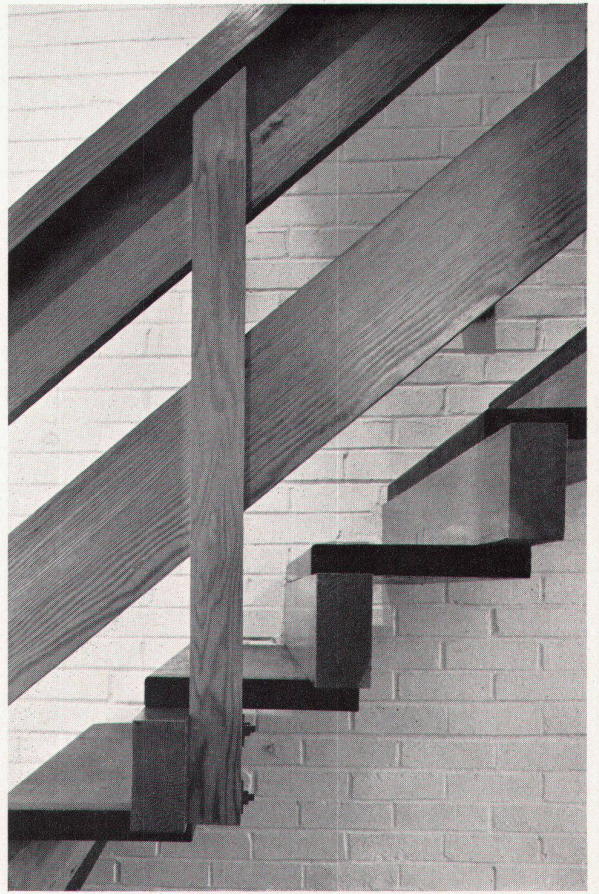


4

- 1 Eingang
- 2 Wohnraum
- 3 Schlafzimmer
- 4 WC
- 5 Esszimmer
- 6 Küche
- 7 Hof
- 8 Kleiderschrank
- 9 Badezimmer
- 10 Luftraum über Wohnraum
- 11 Estrich
- 12 Luftraum über Eingang



5



7



6

- 1
Straßenseite
Face donnant sur la rue
Streetside elevation
- 2
Gartenseite
Côté jardin
Garden face
- 3
Erdgeschoß 1 : 200
Rez-de-chaussée
Groundfloor
- 4
Obergeschoß
Etage
Upper floor
- 5
Wohnraum
Séjour
Living-room
- 6
Küche
Cuisine
Kitchen
- 7
Treppe
Escalier
Staircase

Photos: Richard Einzig, London