

Villa aux environs de Bruxelles : 1961/62, Architecte : Simone Guillissen-Hoa, Bruxelles

Autor(en): [s.n.]

Objektyp: **Article**

Zeitschrift: **Das Werk : Architektur und Kunst = L'oeuvre : architecture et art**

Band (Jahr): **50 (1963)**

Heft 4: **Einfamilienhäuser**

PDF erstellt am: **20.09.2024**

Persistenter Link: <https://doi.org/10.5169/seals-87039>

Nutzungsbedingungen

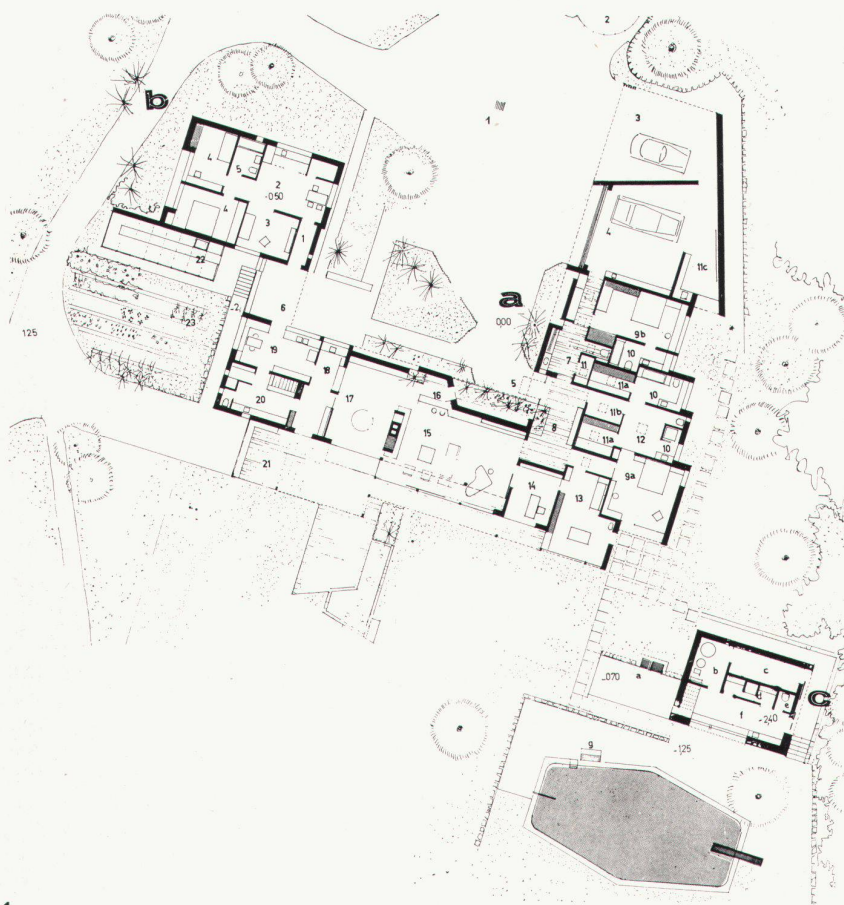
Die ETH-Bibliothek ist Anbieterin der digitalisierten Zeitschriften. Sie besitzt keine Urheberrechte an den Inhalten der Zeitschriften. Die Rechte liegen in der Regel bei den Herausgebern.

Die auf der Plattform e-periodica veröffentlichten Dokumente stehen für nicht-kommerzielle Zwecke in Lehre und Forschung sowie für die private Nutzung frei zur Verfügung. Einzelne Dateien oder Ausdrucke aus diesem Angebot können zusammen mit diesen Nutzungsbedingungen und den korrekten Herkunftsbezeichnungen weitergegeben werden.

Das Veröffentlichen von Bildern in Print- und Online-Publikationen ist nur mit vorheriger Genehmigung der Rechteinhaber erlaubt. Die systematische Speicherung von Teilen des elektronischen Angebots auf anderen Servern bedarf ebenfalls des schriftlichen Einverständnisses der Rechteinhaber.

Haftungsausschluss

Alle Angaben erfolgen ohne Gewähr für Vollständigkeit oder Richtigkeit. Es wird keine Haftung übernommen für Schäden durch die Verwendung von Informationen aus diesem Online-Angebot oder durch das Fehlen von Informationen. Dies gilt auch für Inhalte Dritter, die über dieses Angebot zugänglich sind.



1

- | | |
|------------------------------|------------------------------|
| 1 Cour-parking | 16 Coin bar |
| 2 Chenil | 17 Coin manger |
| 3 Parking couvert | 18 Office-vaisselle |
| 4 Garage | 19 Cuisine |
| 5 Entrée visites | 20 Arrière-cuisine |
| 6 Terrasse et entrée cuisine | 21 Terrasse couverte |
| 7 Vestiaire | 22 Serre |
| 8 Hall | 23 Parterre fleurs à couper |
| 9a Chambre principale | 24 Débarras jardin |
| 9b Chambre amis | 25 Groupe hydrophore |
| 10 Bains ou douche | 26 Chambre bonne |
| 11a Rangement vêtements | 27 Douche |
| 11b Rangement valises | 28 Caves |
| 11c Rangement outils | 29 Buanderie |
| 12 Dressing-room | 30 Terrasse couverte séchoir |
| 13 Studio-chambre appoint | 31 Chaufferie |
| 14 Bureau | 32 Réserve bois |
| 15 Living | 33 Cave à vins |

Bâtiment piscine

- | |
|-----------------------|
| a Terrasse - barbecue |
| b Epurateur |
| c Remise outils |
| d Cabines |
| e W.C. |
| f Vestiaire |
| g Pédiluve |

1961/62. Architecte: Simone Guillissen-Hoa, Bruxelles

Situation: A mi-chemin entre Bruxelles et Charleroi, dans une région pittoresque sur un coteau sud avec vue exceptionnelle sur de grandes étendues de bois. A l'écart des villages voisins avec à droite et à gauche de la propriété quelques groupes de maisons rurales. Terrain assez grand (2,5 ha) pour pouvoir s'isoler à l'avenir en cas de développement des habitats de la région.

Implantation: Déterminée par rapport aux vues diverses, à l'accès des entrées sur rue, de l'orientation sud-sud-ouest, etc., en se préservant également des possibilités de constructions futures de maisons dans le voisinage.

La vie principale se concentre sur un seul niveau (au niveau inférieur les services et caves seulement). Des rampes ont été créées partout de façon à permettre le parcours complet de la propriété sans recourir à une seule marche, les escaliers servant seulement de raccourcis.

La conciergerie a une vue sur les quatre côtés et sur tous les accès (entrée sur cour, entrée sur rue), verger, etc. L'intimité de la partie habituellement utilisée de jardin et de terrasse est néanmoins préservée des parties service. La conciergerie forme un tout indépendant aisément transformable en habitation d'amis, liée toutefois au bâtiment principal par la toiture formant terrasse couverte devant la cuisine.

Caractéristiques: Volonté de faire un seul volume d'ensemble s'étalant au sol comme un serpent, les différents éléments étant reliés par les toitures dont les pentes légères mais affirmées forment des lignes horizontales se rencontrant toujours. La toiture toujours invisible, à quelque point que ce soit, se devine mais ne se voit jamais. La construction très «collée au sol» renforce l'impression d'unité «in and out». Les percées et abattages d'arbres ont été faits après établissement des niveaux définitifs et du gros œuvre afin d'avoir une vision plus juste de l'ensemble et éviter les erreurs.

Construction: Murs portants pleins en briques locales. Structure partielle sud: en acier et alu. Toiture en charpente bois + linex + roofing. La construction a nécessité une bonne isolation sur toutes ses faces (creux des murs injectés de mousse de solution de carbamidique). Châssis alu anodisé poli naturel, sauf bâtiment service et caves: en acier métallisé peint gris foncé et lattes à vitres en alu. Remplissage, sous-toitures et toutes parties en bois extérieures en «afzélia» traité au fongicide et vernies.

Tonalité: Les tons sont volontairement sobres: blanc pur, gris foncé, alu naturel et noir et bois naturel (brun rouge), pour laisser toute leur valeur aux couleurs de la nature.



2



3

1
Plan
Grundriß 1 : 500
Plan

2
Vue de la cour d'entrée prise du petit bois en bordure rue
Eingangshof, vom Wäldchen am Straßenrand aus gesehen
Entrance courtyard as seen from the small wood at the road's edge

3
Vue aérienne prise du nord
Luftbild von Norden
Bird's-eye view from the north

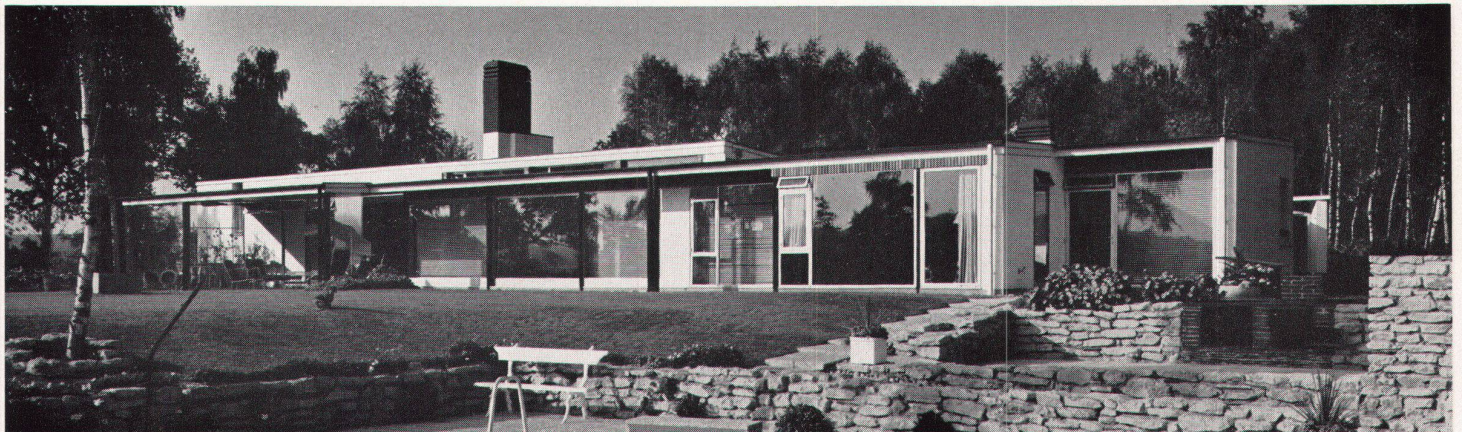
4
Vue de l'est. Chambres et bains reçoivent le soleil du matin
Ostseite. Schlafzimmer und Badezimmer erhalten Morgensonne
View from the east. Rooms and baths receive full morning sun



4

5
Face jardin
Gartenfassade
Garden face

Photos: 2, 4 Asselberghs & Embo, Bruxelles; 3 Goban; 4 Yves Auquier



5