

Design am Bauwerk

Autor(en): **[s.n.]**

Objektyp: **Article**

Zeitschrift: **Das Werk : Architektur und Kunst = L'oeuvre : architecture et art**

Band (Jahr): **49 (1962)**

Heft 12: **Formgebung**

PDF erstellt am: **19.09.2024**

Persistenter Link: <https://doi.org/10.5169/seals-38503>

Nutzungsbedingungen

Die ETH-Bibliothek ist Anbieterin der digitalisierten Zeitschriften. Sie besitzt keine Urheberrechte an den Inhalten der Zeitschriften. Die Rechte liegen in der Regel bei den Herausgebern. Die auf der Plattform e-periodica veröffentlichten Dokumente stehen für nicht-kommerzielle Zwecke in Lehre und Forschung sowie für die private Nutzung frei zur Verfügung. Einzelne Dateien oder Ausdrucke aus diesem Angebot können zusammen mit diesen Nutzungsbedingungen und den korrekten Herkunftsbezeichnungen weitergegeben werden. Das Veröffentlichen von Bildern in Print- und Online-Publikationen ist nur mit vorheriger Genehmigung der Rechteinhaber erlaubt. Die systematische Speicherung von Teilen des elektronischen Angebots auf anderen Servern bedarf ebenfalls des schriftlichen Einverständnisses der Rechteinhaber.

Haftungsausschluss

Alle Angaben erfolgen ohne Gewähr für Vollständigkeit oder Richtigkeit. Es wird keine Haftung übernommen für Schäden durch die Verwendung von Informationen aus diesem Online-Angebot oder durch das Fehlen von Informationen. Dies gilt auch für Inhalte Dritter, die über dieses Angebot zugänglich sind.



1

1

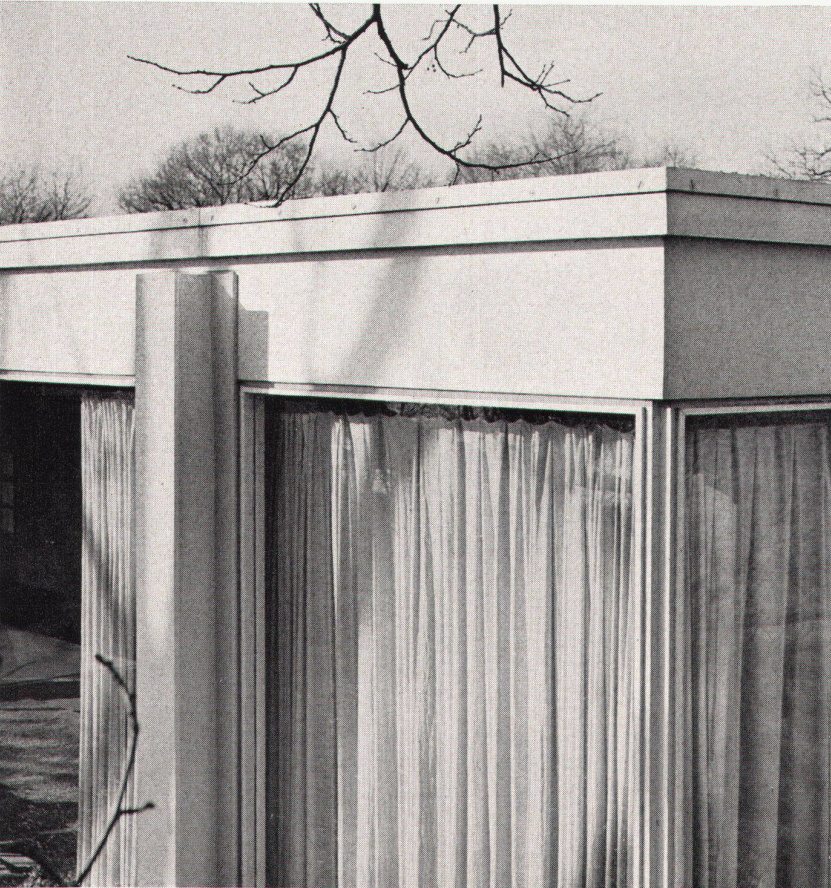
Detail der Holzstrukturen an einem frühen Wohnhaus von Frank Lloyd Wright in Chicago: Durchspielen des Holzmotivs von Brett, Schindel bis zur dekorativen Balustrade

Détail des structures en bois d'une maison de Frank Lloyd Wright à Chicago: utilisation à fond des motifs donnés par le bois, de la planche aux aisseaux jusqu'à la balustrade décorative

Woodwork detail of an early house by Frank Lloyd Wright in Chicago: He plays with all known wooden forms: board, shingle, down to the decorative balustrade

3

Landhaus von Frank Lloyd Wright in der Umgebung von Detroit. Durchkreuzung der vertikalen Backsteinwände mit horizontalen Strukturen
Maison de campagne de Frank Lloyd Wright près de Detroit: croisement des éléments verticaux en briques par des structures horizontales
Country house near Detroit by Frank Lloyd Wright. The vertical brick walls are crossed by horizontal structures



2

2

Haus Farnsworth, Fox River, Illinois, von Ludwig Mies van der Rohe. Typische Verbindung zwischen Stütze und Dach: Planung und Design bis ins Detail

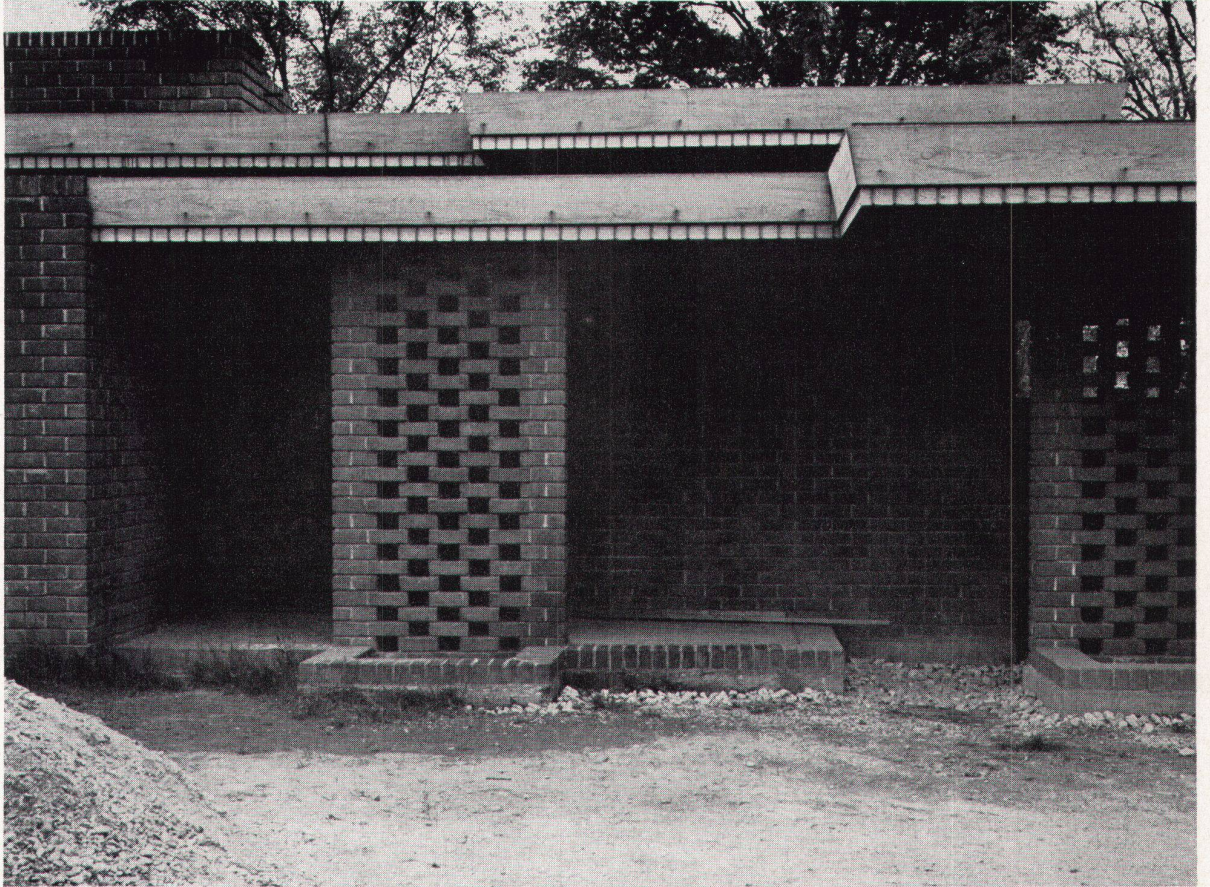
Maison Farnsworth, Fox River, Illinois, par Mies van der Rohe: assemblage typique des éléments portants et du toit, planification et composition du dessin jusqu'au moindre détail

Farnsworth House, Fox River, Illinois, by Mies van der Rohe. Typical connection of girder and roof: design and planning down to the last detail

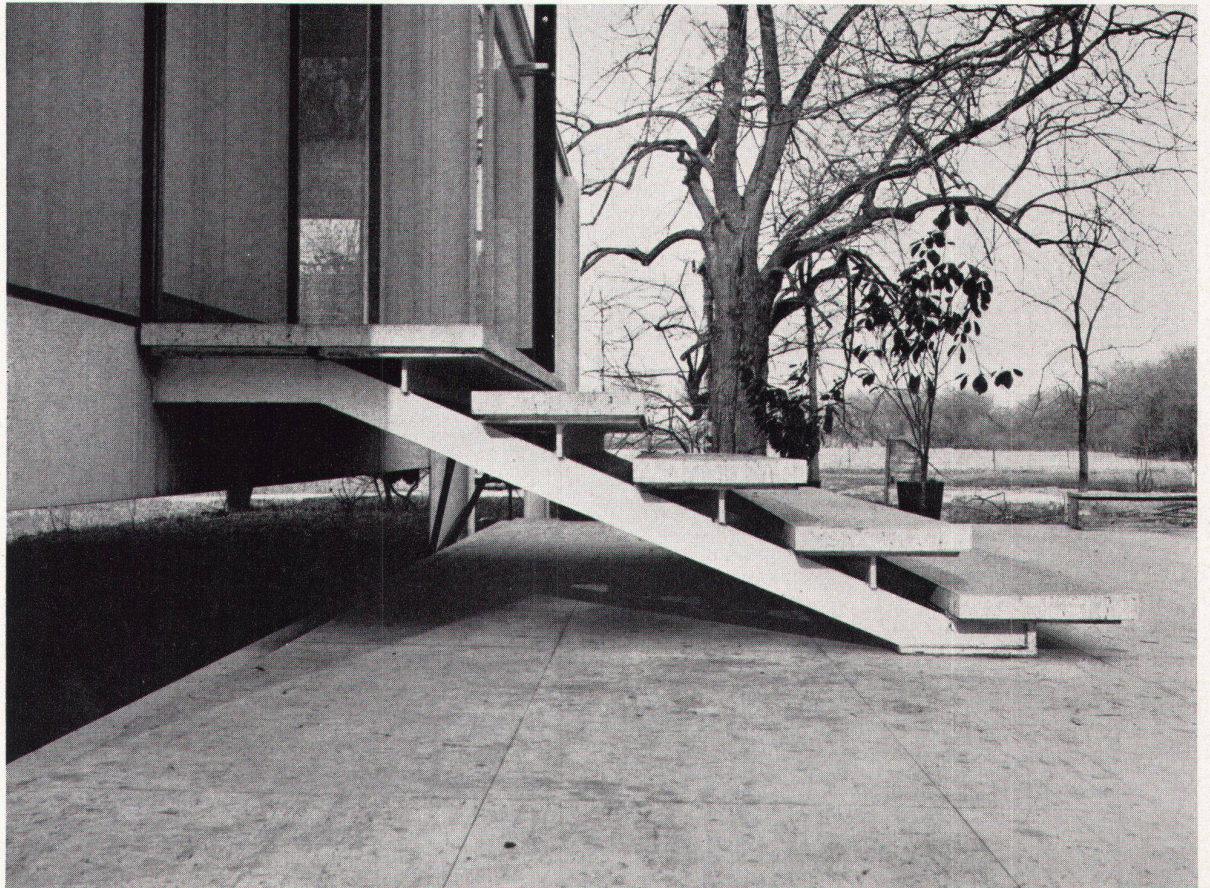
4

Haus Farnsworth; konstruktives Detail: Treppe aus Travertin auf Eisenkonsolen. Die Treppe ruht auf der Travertinterrasse

Maison Farnsworth; détail de la construction: escalier en travertin sur consoles en fer. L'escalier même repose sur une terrasse en travertin
Farnsworth House, constructive detail: travertin steps on iron brackets, resting on the travertin terrace



3



4



In letzter Zeit las man öfters den Ausdruck vom «Design eines Bauwerks». Ist damit die nachträgliche Formgebung eines in technischer Hinsicht schon konzipierten Gebäudes gemeint oder vielmehr die Durchgestaltung von Detail her und ins Detail hinein? Beispiele der zweiten Art zeigen die Bilder 1 bis 5. Das gestaltete Element erobert den Raum und wird zum Baukörper. Das Material drückt sich aus im Zusammenspiel verschiedener Texturen. Die Dimensionen der Bauteile unterliegen einem ästhetischen Kalkül. Die rhythmische Durchbildung einer ganzen Fassade steht in wesentlicher Beziehung zu jedem Bestandteil.

5

Lake Shore Drive Apartment Building in Chicago, von Ludwig Mies van der Rohe. Die Skelettstruktur der Fassade dieser dominierenden Häuser ist bis ins Letzte rhythmisch durchgebildet. Hinter der Fassade macht sich die Persönlichkeit der Bewohner bemerkbar

L'ossature de la façade de ces constructions-tours est élaborée selon une conception rythmique absolue. Derrière cette façade, l'individualité des locataires se fait nettement sentir

The skeleton structure of the façade of these towering houses is rhythmically conceived down to the last detail. The personality of the inhabitants can be felt behind the façade

Photos: 1-5 W. Blaser, Basel