

# Immeuble "Grand Quai", Genève : architectes Honegger Frères, Genève

Autor(en): [s.n.]

Objektyp: **Article**

Zeitschrift: **Das Werk : Architektur und Kunst = L'oeuvre : architecture et art**

Band (Jahr): **49 (1962)**

Heft 8: **Bauten für Verwaltung und Geschäft**

PDF erstellt am: **19.09.2024**

Persistenter Link: <https://doi.org/10.5169/seals-38458>

## **Nutzungsbedingungen**

Die ETH-Bibliothek ist Anbieterin der digitalisierten Zeitschriften. Sie besitzt keine Urheberrechte an den Inhalten der Zeitschriften. Die Rechte liegen in der Regel bei den Herausgebern.

Die auf der Plattform e-periodica veröffentlichten Dokumente stehen für nicht-kommerzielle Zwecke in Lehre und Forschung sowie für die private Nutzung frei zur Verfügung. Einzelne Dateien oder Ausdrucke aus diesem Angebot können zusammen mit diesen Nutzungsbedingungen und den korrekten Herkunftsbezeichnungen weitergegeben werden.

Das Veröffentlichen von Bildern in Print- und Online-Publikationen ist nur mit vorheriger Genehmigung der Rechteinhaber erlaubt. Die systematische Speicherung von Teilen des elektronischen Angebots auf anderen Servern bedarf ebenfalls des schriftlichen Einverständnisses der Rechteinhaber.

## **Haftungsausschluss**

Alle Angaben erfolgen ohne Gewähr für Vollständigkeit oder Richtigkeit. Es wird keine Haftung übernommen für Schäden durch die Verwendung von Informationen aus diesem Online-Angebot oder durch das Fehlen von Informationen. Dies gilt auch für Inhalte Dritter, die über dieses Angebot zugänglich sind.

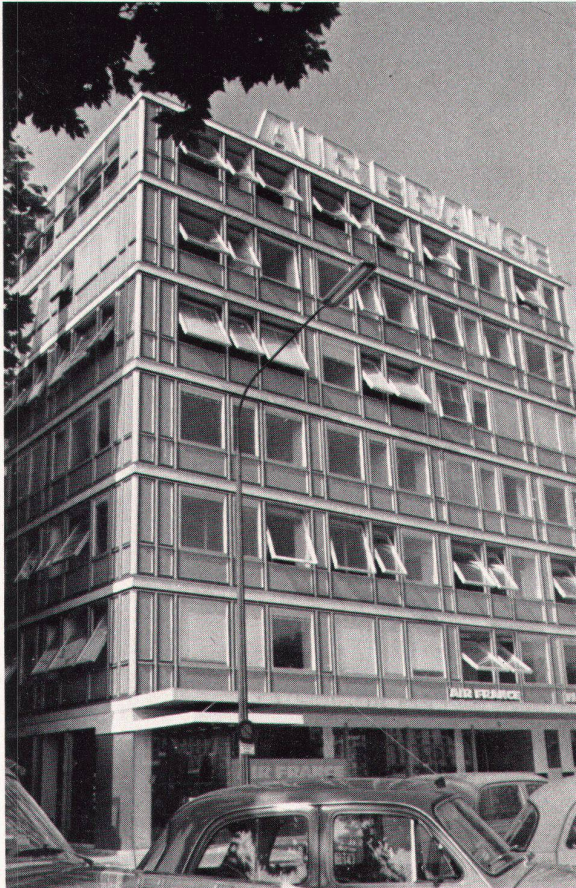
**Architectes: Honegger Frères, Genève**

Ce bâtiment à caractère commercial est destiné à des bureaux ou à des administrations privées. A cet effet, il a été conçu de manière à permettre une division intérieure à chaque étage selon les besoins des utilisateurs, sur un quadrillage modulaire de 0,60 m.

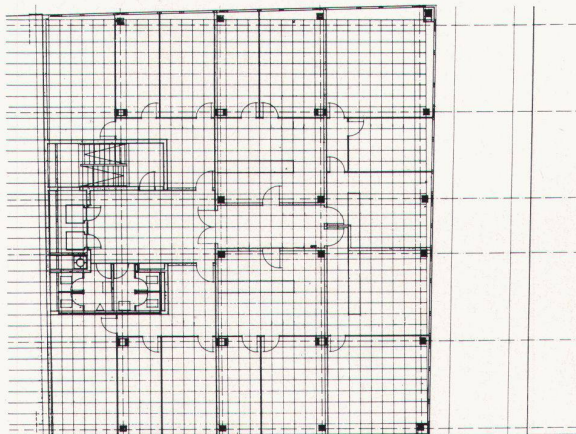
La cage d'escalier, les deux ascenseurs rapides et un groupe de toilettes situés contre le mitoyen se dégagent sur un large palier d'étage. Autour de ce palier, la surface disponible éclairée sur les trois façades est libre de tout mur porteur, ce qui a permis une division souple des cloisons intérieures, différente selon les étages et les locataires.

Le bâtiment est fondé sur un terrain de remblais, déposé sur le limon de l'ancien fond lacustre. Dans ce remblais subsistait l'infrastructure de l'ancien mur du quai, avec ses pieux de bois parfaitement conservés. Ce mauvais terrain a obligé à réaliser un radier flottant, stabilisé par des pieux de béton enfoncés dans le limon.

L'ossature monolithe du bâtiment se compose de dalles à caisson (système H) posées sur piliers. Le contreventement est assuré par les murs des services et le mitoyen. La façade du type rideau – bois, aluminium et verre – est suspendue aux bords de dalles. Le chauffage est obtenu par des radiateurs placés en allège.



1



2

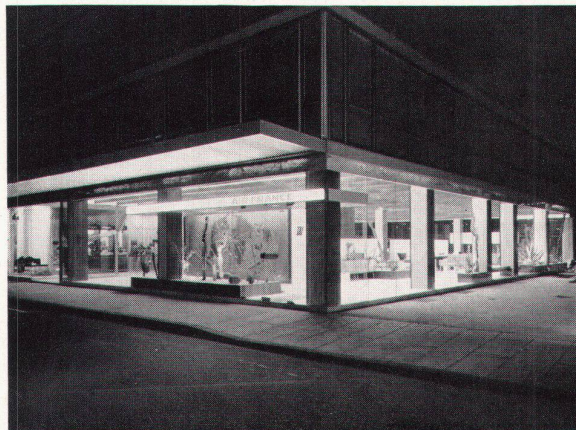
**1**  
Vue générale  
Gesamtansicht  
Assembly view

**2**  
Plan 1 : 400  
Grundriß  
Groundplan

**3**  
Vue extérieure du rez-de-chaussée  
Erdgeschoß, Außenansicht  
Groundfloor, view from outside

**4**  
Vue intérieure du rez-de-chaussée  
Erdgeschoß, Innenansicht  
Groundfloor, view from inside

Photos: 1 Appia et Bouverat, Genève; 3, 4 Photos des Nations, Genève



3



4