

Kaplan-Krankenhaus in Rechovoth : 1950/53, Architekt Zeev Rechter, Tel-Aviv

Autor(en): [s.n.]

Objektyp: **Article**

Zeitschrift: **Das Werk : Architektur und Kunst = L'oeuvre : architecture et art**

Band (Jahr): **45 (1958)**

Heft 4: **Bauen in Israel**

PDF erstellt am: **19.09.2024**

Persistenter Link: <https://doi.org/10.5169/seals-35027>

Nutzungsbedingungen

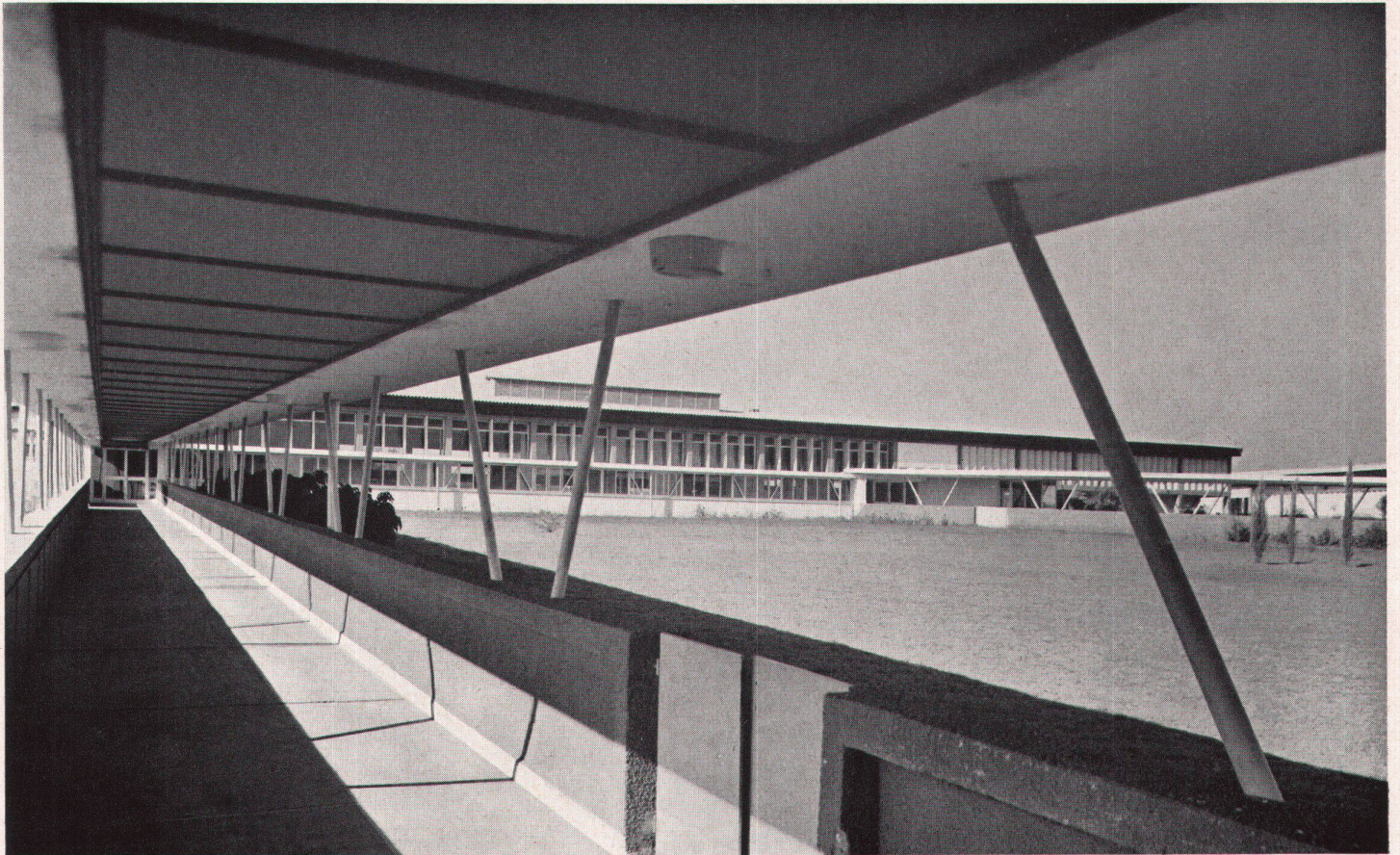
Die ETH-Bibliothek ist Anbieterin der digitalisierten Zeitschriften. Sie besitzt keine Urheberrechte an den Inhalten der Zeitschriften. Die Rechte liegen in der Regel bei den Herausgebern.

Die auf der Plattform e-periodica veröffentlichten Dokumente stehen für nicht-kommerzielle Zwecke in Lehre und Forschung sowie für die private Nutzung frei zur Verfügung. Einzelne Dateien oder Ausdrucke aus diesem Angebot können zusammen mit diesen Nutzungsbedingungen und den korrekten Herkunftsbezeichnungen weitergegeben werden.

Das Veröffentlichen von Bildern in Print- und Online-Publikationen ist nur mit vorheriger Genehmigung der Rechteinhaber erlaubt. Die systematische Speicherung von Teilen des elektronischen Angebots auf anderen Servern bedarf ebenfalls des schriftlichen Einverständnisses der Rechteinhaber.

Haftungsausschluss

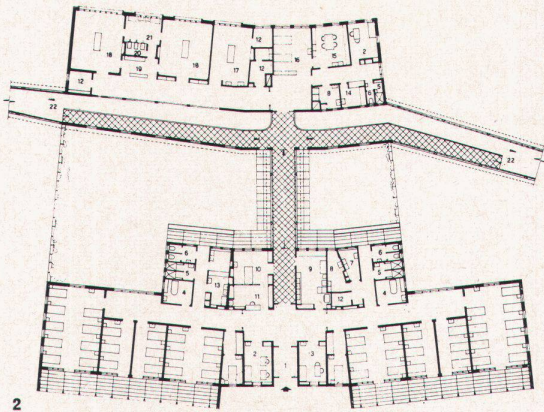
Alle Angaben erfolgen ohne Gewähr für Vollständigkeit oder Richtigkeit. Es wird keine Haftung übernommen für Schäden durch die Verwendung von Informationen aus diesem Online-Angebot oder durch das Fehlen von Informationen. Dies gilt auch für Inhalte Dritter, die über dieses Angebot zugänglich sind.



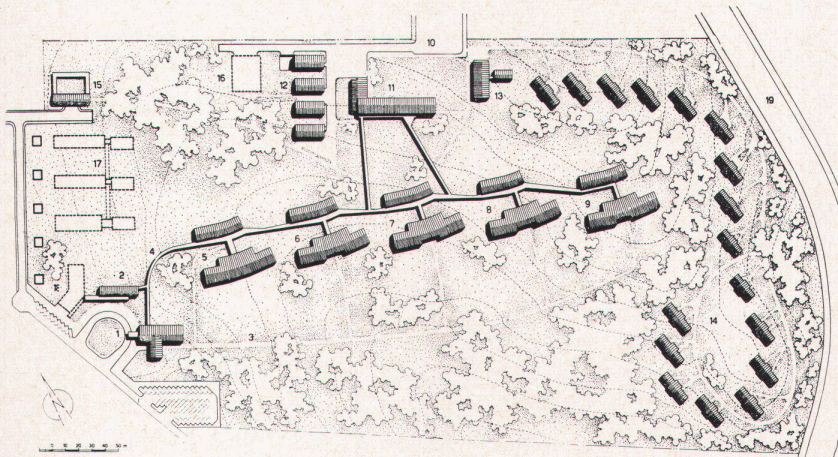
1

Situationsplan

- 1 Haupteingang und Verwaltung
- 2 Kantine
- 3 Besucherweg
- 4 Patientengang
- 5 Maternité
- 6 Chirurgie
- 7 Röntgen
- 8 Medizin
- 9 Kinder und Infektion
- 10 Diensteingang
- 11 Cafeteria und Küche
- 12 Lager und Kraftanlage
- 13 Aufenthaltsraum Angestellte
- 14 Personalhäuser
- 15 Leichenhalle
- 16 Wäscherei
- 17 Schwesternschule
- 18 Poliklinik



2



3

1950/53, Architekt: Zeev Rechter, Tel-Aviv

Das Spital im südlichen Teil Israels wurde durch die Arbeiterkrankenkasse finanziert, da es den Bedürfnissen der großen Einwanderung in diesem Landesteil entgegenkommt. Die Errichtung des Baues erforderte große Eile und ließ daher das Pavillonsystem als gegeben erscheinen, da dieses eine gleichzeitige Aufnahme der Arbeiten in allen Teilen des Gebäudes ermöglichte.

Der Haupteingang für Patienten und Besucher befindet sich an einer Abzweigung der Hauptverkehrsstraße Tel-Aviv – Negev. Die Besucher gehen durch einen Gartenweg zu den Krankenvavillons, während die Patienten gedeckte Gänge benutzen können, die als geschlossenes System alle Teile des Spitals untereinander verbinden und auch für die übrigen internen Transporte (Speisen, Betten, Material) dienen. Jeder der fünf Krankenvavillons besitzt eigene Behandlungsräume, die in einem separaten Block jeweils gegenüber der Krankenstation liegen.

1

Blick vom Verbindungsgang auf Cafeteria und Zentralküche
La cafétéria et la cuisine centrale vues du passage
Cafeteria and central kitchen seen from the passage

2

Stationseinheit mit Bettenpavillon und Behandlungstrakt 1: 800
Unité hospitalière avec le pavillon des malades et l'aile affecté aux traitements
Ward unit with ward pavilions and therapy wing

3

Situationsplan der Gesamtanlage 1: 5000
Plan de situation du centre hospitalier
General lay-out

Photo: I. Kalter, Tel-Aviv