

Lagerhaus der Elektrizitätswerke Maggiatal in Avegno, Tessin : 1954, Architekt Prof. Rino Tami BSA, Lugano/Zürich

Autor(en): [s.n.]

Objektyp: **Article**

Zeitschrift: **Das Werk : Architektur und Kunst = L'oeuvre : architecture et art**

Band (Jahr): **45 (1958)**

Heft 7: **Geschäfts- und Ladenbauten**

PDF erstellt am: **25.09.2024**

Persistenter Link: <https://doi.org/10.5169/seals-35060>

Nutzungsbedingungen

Die ETH-Bibliothek ist Anbieterin der digitalisierten Zeitschriften. Sie besitzt keine Urheberrechte an den Inhalten der Zeitschriften. Die Rechte liegen in der Regel bei den Herausgebern.

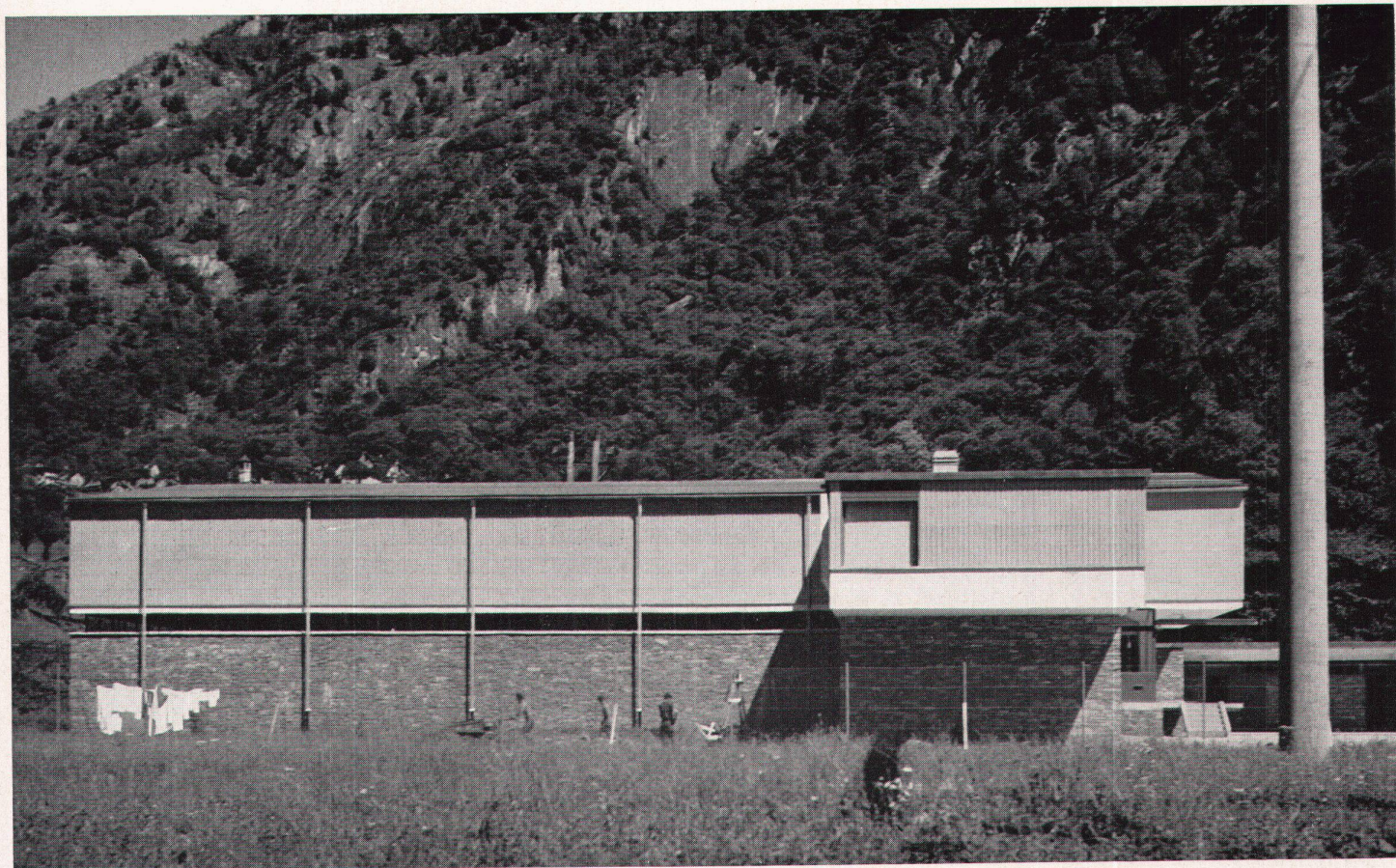
Die auf der Plattform e-periodica veröffentlichten Dokumente stehen für nicht-kommerzielle Zwecke in Lehre und Forschung sowie für die private Nutzung frei zur Verfügung. Einzelne Dateien oder Ausdrucke aus diesem Angebot können zusammen mit diesen Nutzungsbedingungen und den korrekten Herkunftsbezeichnungen weitergegeben werden.

Das Veröffentlichen von Bildern in Print- und Online-Publikationen ist nur mit vorheriger Genehmigung der Rechteinhaber erlaubt. Die systematische Speicherung von Teilen des elektronischen Angebots auf anderen Servern bedarf ebenfalls des schriftlichen Einverständnisses der Rechteinhaber.

Haftungsausschluss

Alle Angaben erfolgen ohne Gewähr für Vollständigkeit oder Richtigkeit. Es wird keine Haftung übernommen für Schäden durch die Verwendung von Informationen aus diesem Online-Angebot oder durch das Fehlen von Informationen. Dies gilt auch für Inhalte Dritter, die über dieses Angebot zugänglich sind.

Lagerhaus der Elektrizitätswerke Maggiatal in Avegno, Tessin

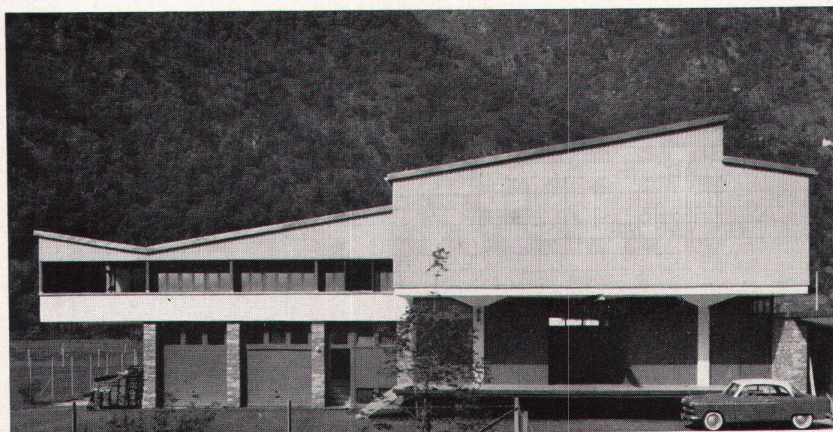


1

1954, Architekt: Prof. Rino Tami BSA, Lugano/Zürich

Das Lagerhaus liegt anschließend an die Elektrizitätszentrale am Fuße eines felsigen Berghanges. Die Anlage umfaßt ein zweigeschossiges Lagergebäude mit Laderampe, zwei Abstellräume für leicht brennbares Material und Zement, Garagen, ein Aufenthaltslokal für Arbeiter sowie die Wohnung für den Verwalter. Die Lagerräume dienen vor allem für die Stapelung von Kabeln und elektrischen Zubehörteilen.

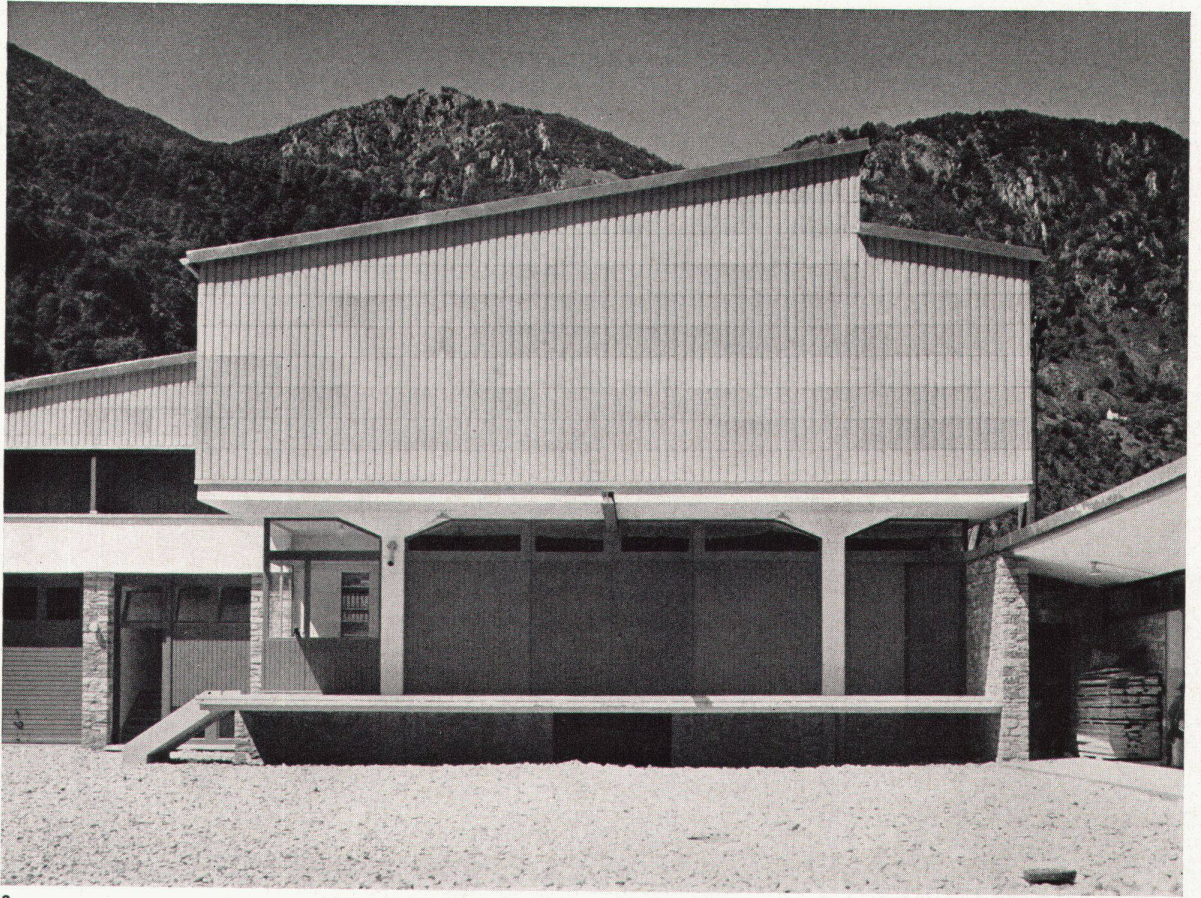
Die Konstruktion des großen Lagergebäudes besteht aus einem Betontisch mit frei daruntergestellten Abschlußmauern in Naturstein. Das Obergeschoß wird durch eine auf dem Betontisch abgestellte Holzkonstruktion gebildet. Dach und Wände sind mit Heraklit ausgefacht und außen mit Fural verkleidet. Die Architektur hat einen betont technischen Charakter und steht in klarem, eindeutigen Kontrast zu der starken und unberührten Tessiner Tallandschaft. b. h.



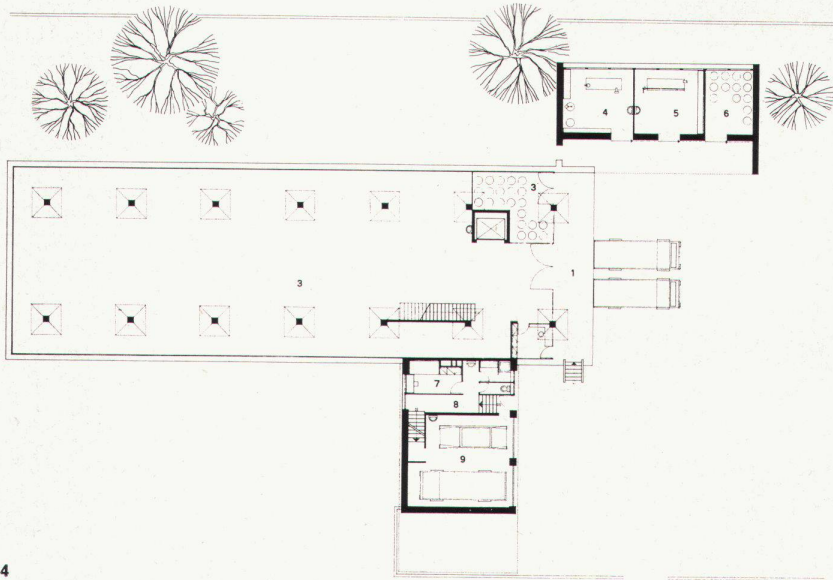
2

1
Das Lagergebäude mit vorkragendem Wohntrakt
Entrepôt, avec un appartement en saillie
The warehouse with residential wing

2
Wohntrakt und Verladerampe
L'appartement et la rampe de déchargement
Residential wing with unloading ramp

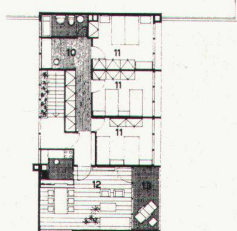


3



4

- 1 Verloaderampe
- 3 Lager
- 4, 5 Werkstätten
- 6 Lager, feuergefährlich
- 7 Personal
- 8 Aufgang zur Verwalterwohnung
- 9 Garagen
- 10 Arbeitsplatz
- 11 Schlafzimmer
- 12 Wohnraum
- 13 Balkon



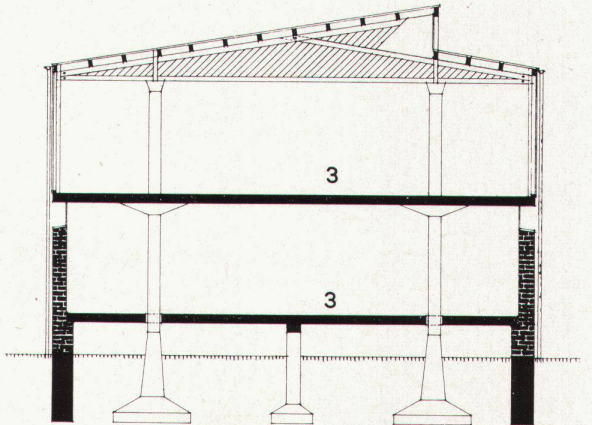
5

3 Detail der Fassadenausbildung bei der Verloaderampe
 Détail de la façade au-dessus de la rampe de déchargement
 Elevation detail and unloading ramp

4 Erdgeschoß 1 : 500
 Rez-de-chaussée
 Ground floor

5 Wohnung im Obergeschoß 1 : 500
 L'appartement à l'étage
 Apartment on the upper floor

6 Querschnitt 1 : 200
 Coupe
 Cross-section



6