

# Wohnhaus am Hang in Dornach (Solothurn) : M. Rasser & T. Vadi, Architekten, Basel

Autor(en): [s.n.]

Objektyp: **Article**

Zeitschrift: **Das Werk : Architektur und Kunst = L'oeuvre : architecture et art**

Band (Jahr): **40 (1953)**

Heft 5: **Wohnhäuser**

PDF erstellt am: **22.09.2024**

Persistenter Link: <https://doi.org/10.5169/seals-30969>

## **Nutzungsbedingungen**

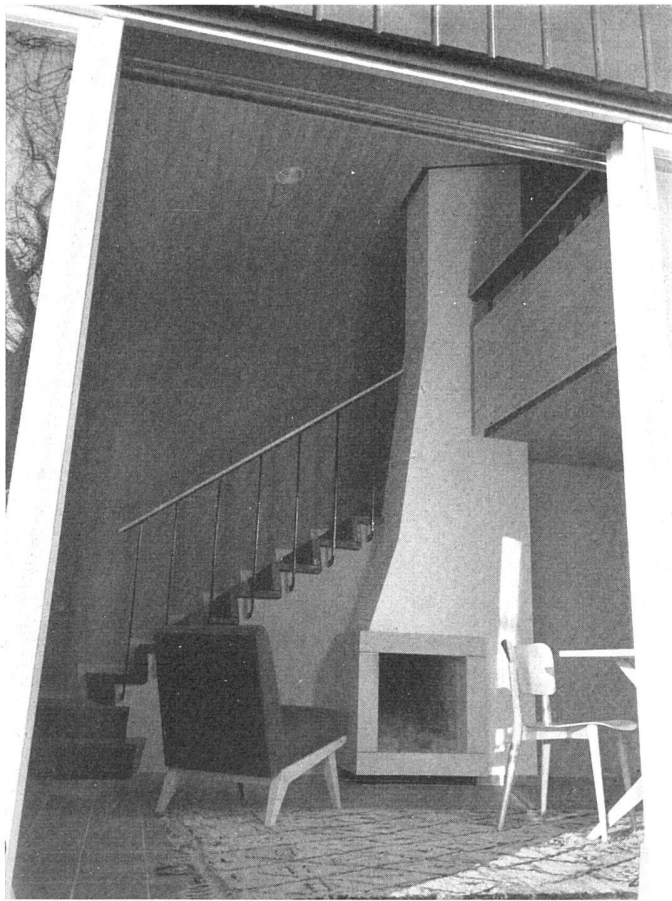
Die ETH-Bibliothek ist Anbieterin der digitalisierten Zeitschriften. Sie besitzt keine Urheberrechte an den Inhalten der Zeitschriften. Die Rechte liegen in der Regel bei den Herausgebern.

Die auf der Plattform e-periodica veröffentlichten Dokumente stehen für nicht-kommerzielle Zwecke in Lehre und Forschung sowie für die private Nutzung frei zur Verfügung. Einzelne Dateien oder Ausdrucke aus diesem Angebot können zusammen mit diesen Nutzungsbedingungen und den korrekten Herkunftsbezeichnungen weitergegeben werden.

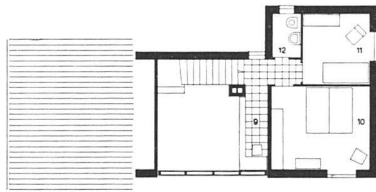
Das Veröffentlichen von Bildern in Print- und Online-Publikationen ist nur mit vorheriger Genehmigung der Rechteinhaber erlaubt. Die systematische Speicherung von Teilen des elektronischen Angebots auf anderen Servern bedarf ebenfalls des schriftlichen Einverständnisses der Rechteinhaber.

## **Haftungsausschluss**

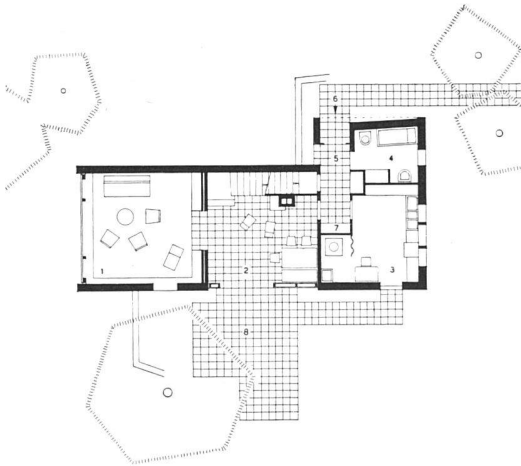
Alle Angaben erfolgen ohne Gewähr für Vollständigkeit oder Richtigkeit. Es wird keine Haftung übernommen für Schäden durch die Verwendung von Informationen aus diesem Online-Angebot oder durch das Fehlen von Informationen. Dies gilt auch für Inhalte Dritter, die über dieses Angebot zugänglich sind.



Halle mit Treppe und offenem Kamin | Hall avec escalier et cheminée | Hall, staircase and open fire place

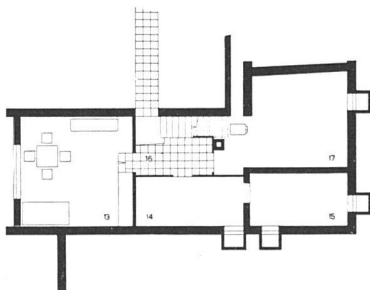


Obergeschoß 1:300 | Etage | Upper floor



Erdgeschoß 1:300 | Rez-de-chaussée | Ground floor plan

Keller | Soubassement | Basement



## Wohnhaus am Hang in Dornach (Sol.)

1952/53, M. Rasser & T. Vadi, Architekten, Basel

*Situation:* Das Haus liegt erhöht über der Ortschaft Dornach an einem nach Westen sich neigenden Hang. Vom Wohn- und Gastzimmer genießt man die herrliche Aussicht über die Birsebene bis zu den Hügeln des Blauen, die gegen das Elsaß auslaufen.

Der Baukörper ist senkrecht zum Hang und auf ein Minimum an die östlich gelegene Straße und die nördliche Grundstücksgrenze gestellt, um aus der Parzelle von etwa 700 m<sup>2</sup> möglichst viel der Sonne zugewendete Freifläche zu erhalten.

*Räumliche Organisation:* In allererster Linie wurde darauf geachtet, den Baukörper auf natürliche Weise in die Terraingegebenheiten einzugliedern.

Von der Straße gelangt man zu dem auf der Nordseite liegenden Hauseingang im Erdgeschoß. In diesem Stockwerk befinden sich alle Tagesräume, wie Halle, Wohnzimmer und Küche. Die Halle hat direkten Ausgang zu dem auf der Südseite liegenden Gartensitzplatz, der – während der heißen Jahreszeit – vom großen Nußbaum beschattet wird. Auch das Bad ist in diesem Stockwerk angeordnet worden, um es vom Ober- und Untergeschoß auf möglichst kurzem Wege erreichbar zu machen. Von der frei in der Halle angeordneten Treppe gelangt man zum Eltern- und Kinderzimmer im Obergeschoß. Diesen Zimmern ist ein Toilettenraum angegliedert.

Im Untergeschoß sind die erforderlichen Kellerräumlichkeiten untergebracht. Auf der Westseite liegt ferner ebenerdig das Gastzimmer, welches auch als Spielzimmer benutzt wird.

*Konstruktion:* In der Hauptsache wurde die Konstruktion als verputzter Mauerwerksbau ausgeführt. Die Südwand der Halle sowie die Westwand des Wohnraumes sind als Fachwerk in Holz ausgebildet; außen und innen Holzschalung.

Die beiden Pultdächer sind mit Pfannenziegeln eingedeckt. Im Wohnzimmer und in der Halle ist die Dachschräge sichtbar belassen worden. Die Untersicht ist mit schmalen Tannenbrettern verkleidet.

Deckenkonstruktionen und Stockwerkstrecken Eisenbeton, letztere mit Hartkunststeinbelag.

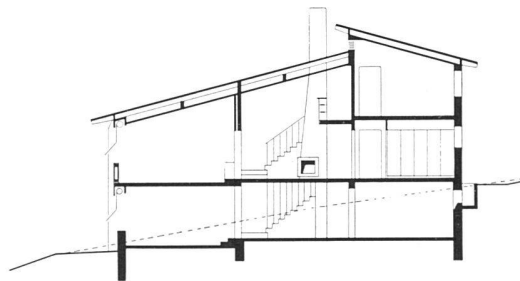
*Baukosten:* inkl. Honorar, jedoch ohne Land und Umgebung: Fr. 70000.

- |                     |                          |
|---------------------|--------------------------|
| 1 Wohnraum          | 9 Galerie                |
| 2 Halle mit Eßplatz | 10 Eltern                |
| 3 Küche             | 11 Kind                  |
| 4 Bad, WC           | 12 Toilette, WC          |
| 5 Vorplatz          | 13 Gast- und Spielzimmer |
| 6 Eingang           | 14, 15, 17 Keller        |
| 7 Garderobe         | 16 Vorplatz              |
| 8 Terrasse          |                          |

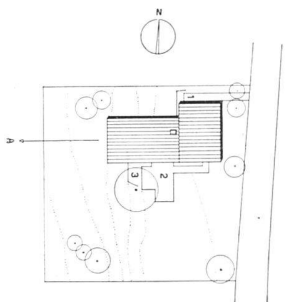


*Gesamtansicht von Südwesten / Vue prise du sud-ouest / General view from south-west*

*Photos: Peter Moeschlin, Basel*



*Längsschnitt 1:300 / Coupe longitudinale / Cross-section*



*Situation 1:100 / Plan de situation / Site plan*

*Blick vom Wohnraum in die Halle / Le hall et le coin à manger / Hall and dining corner*

*Möbel: Wohnbedarf, Basel*

