

# Casa S. a Breganzona, Lugano : architetto Cimo Chiesa

Autor(en): [s.n.]

Objektyp: **Article**

Zeitschrift: **Das Werk : Architektur und Kunst = L'oeuvre : architecture et art**

Band (Jahr): **29 (1942)**

Heft 8

PDF erstellt am: **25.09.2024**

Persistenter Link: <https://doi.org/10.5169/seals-86961>

## **Nutzungsbedingungen**

Die ETH-Bibliothek ist Anbieterin der digitalisierten Zeitschriften. Sie besitzt keine Urheberrechte an den Inhalten der Zeitschriften. Die Rechte liegen in der Regel bei den Herausgebern.

Die auf der Plattform e-periodica veröffentlichten Dokumente stehen für nicht-kommerzielle Zwecke in Lehre und Forschung sowie für die private Nutzung frei zur Verfügung. Einzelne Dateien oder Ausdrucke aus diesem Angebot können zusammen mit diesen Nutzungsbedingungen und den korrekten Herkunftsbezeichnungen weitergegeben werden.

Das Veröffentlichen von Bildern in Print- und Online-Publikationen ist nur mit vorheriger Genehmigung der Rechteinhaber erlaubt. Die systematische Speicherung von Teilen des elektronischen Angebots auf anderen Servern bedarf ebenfalls des schriftlichen Einverständnisses der Rechteinhaber.

## **Haftungsausschluss**

Alle Angaben erfolgen ohne Gewähr für Vollständigkeit oder Richtigkeit. Es wird keine Haftung übernommen für Schäden durch die Verwendung von Informationen aus diesem Online-Angebot oder durch das Fehlen von Informationen. Dies gilt auch für Inhalte Dritter, die über dieses Angebot zugänglich sind.



Veduta generale da sud

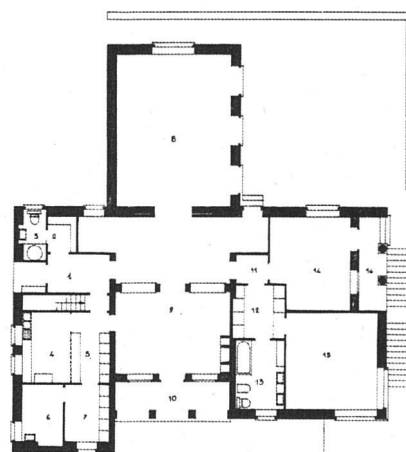
## Casa S. a Breganzona (Lugano)

Architetto Cino Chiesa, Lugano-Cassarate

La casa appartiene a due coniugi senza figli, i quali si dedicano, oltre che alla direzione della ampia tenuta agricola che possiedono, a studi relativi a questioni di musica e di danza. La casa, situata su di un terreno volto approssimativamente a levante e già in precedenza sistemato a terrazze, venne adattata alla conformazione del terreno, il quale venne sistemato soltanto per quanto occorreva allo scopo di ottenere le più ampie terrazze in vicinanza della costruzione.

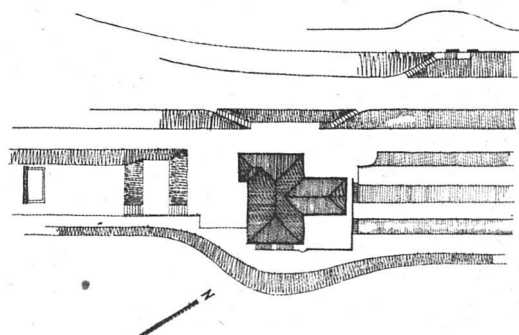
I locali di abitazione sono situati tutti su di un solo piano, mentre che nel piano inferiore semisotterraneo trovarono posto i locali di servizio (lavanderia, riscaldamento, cantine, magazzini, ecc.). Il sistema costruttivo è semplicissimo: murature in pietrame del luogo ed in mattoni, impalcati in laterizi cavi armati, tetto coperto con coppi, contorni delle finestre e colonne della loggia in calcare di Saltrio (Italia).

Volume complessivo della casa: mc. 1600. Costo di costruzione: 96 000 fr. Prezzo unitario per mc.: 60 fr.



Leggenda per la pianta, scala 1:400

1 ingresso, 2 spogliatoio, 3 gabinetto-doccia, 4 cucina, 5 office, 6 camera di servizio, 7 guardaroba-stireria, 8 sala da musica, 9 atrio di soggiorno, 10 portico, 11 passaggio, 12 armadi-spogliatoio, 13 bagno, 14 studio, 15 camera da letto, 16 loggia





Veduta da est

Interno dell'atrio dalla sala da musica verso il portico. Pavimento in piastrelle di terracotta; pareti a intonaco dipinte in grigio e rosa; soffitto avorio; tralicelli al soffitto in castagno naturale; lastre sui caloriferi e sul camino in diorite nera di Valcamonica (Italia); pilastri e camino in marmo d'Arzo macchia vecchia.

Nicchia dell'atrio con la libreria e lo scrittoio, in noce.

